

Guia rápido SILENO/SILENO+

R100Li, R100LiC/R130Li, R130LiC, R160Li

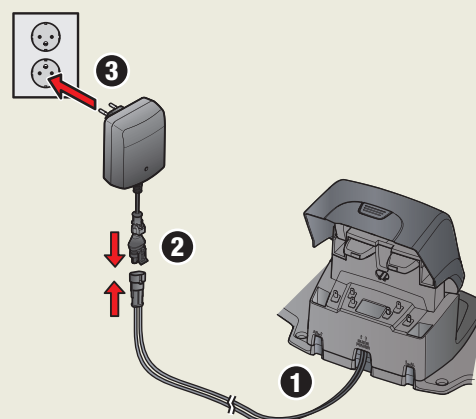


COMEÇAR COM O CORTADOR DE RELVA ROBÓTICO DA GARDENA

1. Colocação e ligação da estação de carga

Consulte o capítulo 3.2 do Manual do Utilizador

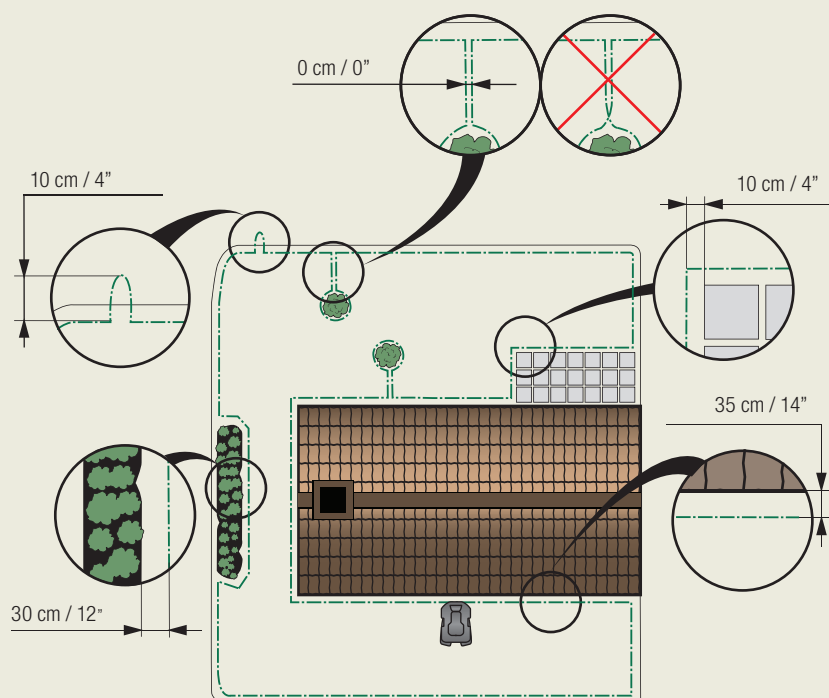
1. Coloque a estação de carga numa posição central na área de trabalho, com muito espaço aberto à frente da estação de carga, e numa superfície relativamente horizontal.
2. Ligue o cabo de baixa tensão do transformador à estação de carregamento e ao transformador.
3. Ligue o transformador a uma tomada de parede de 100 - 240 V.



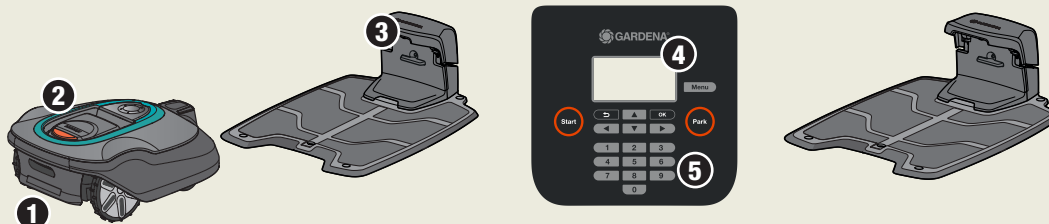
2. Carregamento da bateria e substituição do fio de limite

Consulte o capítulo 3.3 e 3.4 do Manual do Utilizador

1. Ponha o cortador de relva robótico na estação de carga, para carregar a bateria enquanto o fio de limite é colocado. Coloque o interruptor principal na posição 1.
2. Passe o fio de limite certificando-se de que forma um laço em redor da área de trabalho.
3. Faça um ilhó no ponto onde o fio de guia será ligado posteriormente (ver ponto 4.5).



1. Interruptor principal
2. Botão STOP
3. LED para verificação de funcionamento dos fios de limite e de guia
4. Visor
5. Teclado



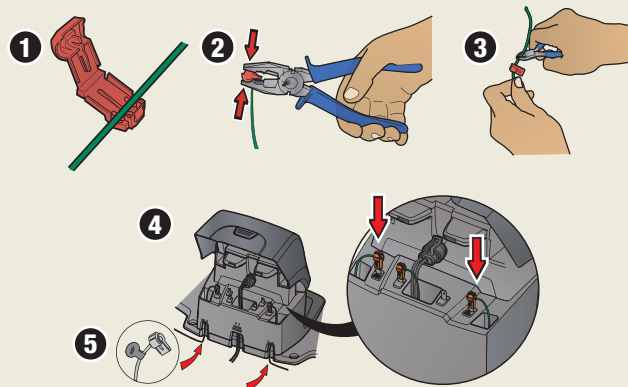
Estação de carga



3. Ligar o fio de limite

Consulte o capítulo 3.5 do Manual do Utilizador

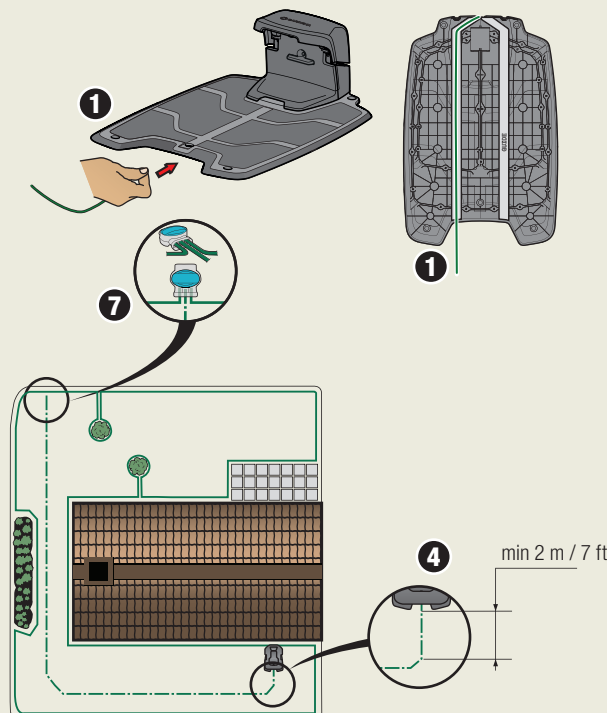
1. Abra o conector e coloque as extremidades do fio nas reentrâncias de cada conector.
2. Aperte os conectores para os juntar, utilizando um alicate.
3. Corte o excedente de fio de limite. Corte 1 a 2 cm acima dos conectores.
4. Empurre o conector para dentro dos pinos de metal, marcados com AL (esquerda) e AR (direita), na estação de carga. É importante que o fio direito esteja ligado ao pino de contacto direito, e o fio esquerdo ao pino de contacto esquerdo.
5. Marque os fios com os marcadores de cabos fornecidos. Isto permite voltar a ligar os fios corretamente de uma forma mais fácil.



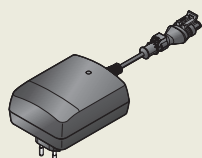
4. Colocação e ligação do fio de guia

Consulte o capítulo 3.6 do Manual do Utilizador

1. Coloque o fio de guia sob a estação de carga, numa das duas posições de canal guia marcadas com "GUIA".
2. Coloque o conector no fio de guia, do mesmo modo que para o fio de limite, de acordo com as instruções acima.
3. Prenda o conector ao pino de contacto marcado como G1 (guia) na estação de carga.
4. Coloque o fio de guia a pelo menos 2 metros a direito a partir da borda da frente da estação de carga.
5. Estenda o fio de guia até ao ponto do limite do laço onde será feita a ligação. Evite colocar o fio em ângulos fechados.
6. Corte o fio de limite com um alicate de corte no centro do ilhéu criado no ponto 2.3.
7. Ligue o fio de guia ao fio de limite usando os respetivos acopladores. Pressione os acopladores para os juntar completamente, utilizando um alicate.



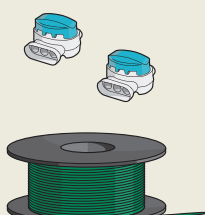
Como complemento para este Guia de referência rápida, estão disponíveis filmes de instalação passo a passo no website da GARDENA, www.gardena.com



Transformador



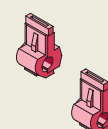
Cabo de baixa tensão



Fio do limite e acopladores



Cavilhas de fixação



Conectores



Instrumento de medição



5. Arranque e paragem

Consulte os capítulos 4.4 e 4.5 do Manual do Utilizador

Arranque

1. Abra a cobertura, premindo o botão *STOP*.
2. Coloque o interruptor principal na posição 1. Quando efetua este procedimento pela primeira vez, começa uma sequência de arranque, na qual deverá selecionar um código PIN de quatro dígitos, entre outras coisas.
3. Prima o botão *START*.
4. Feche a cobertura.

Paragem

Prima o botão *STOP*.



6. Ajustar o cortador de relva robótico ao seu jardim

Consulte os capítulos 6.3, 6.7 e 6.8 do Manual do Utilizador

Aqui encontrará algumas dicas sobre configurações importantes para o seu cortador de relva robótico. Todas as definições para o seu cortador de relva robótico são criadas através das funções do menu.”

Ajustar o cortador de relva ao tamanho do seu relvado

Os resultados do corte dependem do tempo de corte. Ajuste o tempo de corte ao seu jardim, utilizando a função *Temporizador*. Se o cortador de relva cortar com demasiada frequência, o relvado ficará com um aspeto pisado. Se o cortador de relva cortar muito raramente, o relvado não ficará devidamente cortado.

Temporizador

Podemos decidir a que horas do dia e a que dias da semana o cortador de relva deve trabalhar. Quando definir o temporizador, tenha em conta o número de metros quadrados que o cortador de relva robótico corta por hora e por dia (indicado na tabela de capacidade de trabalho).

Tabela: capacidade de trabalho

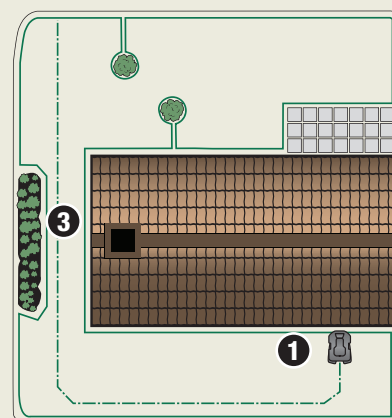
Modelo	Cerca de m ² por hora e dia
GARDENA R100Li / R100LiC	59
GARDENA R130Li / R130LiC	68
GARDENA R160Li	70

Teste o cortador através de passagens estreitas

As passagens estreitas no jardim tornam difícil o cortador de relva encontrar a estação de carga. Utilize a função *Teste* para verificar se o cortador se pode deslocar pela passagem mais estreita.

1. Coloque o cortador na estação de carga.
2. Selecione *Teste* no menu do cortador de relva robótico (*Alcance relva > Área X > Mais > Teste*) e prima *OK*. Em seguida, prima o botão *START* e feche a cobertura.
3. Verifique se o cortador de relva segue o fio de guia através da passagem.
 - a. Se o cortador de relva passar através da passagem, o teste está concluído.
 - b. Se o cortador de relva robótico não conseguir passar através da passagem: Verifique se o fio de guia foi colocado de acordo com as instruções no capítulo 3.6 do Manual do Utilizador.

É também possível ajustar a largura do corredor para o fio de guia. Consulte o capítulo 6.7 do Manual do Utilizador.



WWW.GARDENA.COM

 **GARDENA®**

Reservamo-nos o direito de introduzir alterações sem aviso prévio. Copyright © 2015 GARDENA Manufacturing GmbH. Todos os direitos reservados.
www.gardena.com

115 78 59-59