

5. Démarrage et arrêt

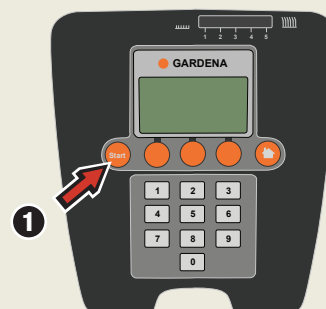
Voir chapitres 4.3 et 4.4 du manuel d'utilisation

Démarrage

1. Ouvrez le carter en appuyant sur le bouton **STOP**.
2. Mettez l'interrupteur principal en position **1**. Quand vous faites ceci pour la première fois, une séquence de démarrage commence au cours de laquelle vous sélectionnez un code PIN à quatre chiffres, notamment.
3. Appuyez sur le bouton **START**.
4. Fermez le carter.

Arrêt

Appuyez sur le bouton **STOP**.



6. Réglez la tondeuse robot en fonction de votre pelouse

Voir chapitres 6.3, 6.4 et 6.6 du manuel d'utilisation

Voici quelques astuces sur les principaux réglages de votre tondeuse robot. Tous les réglages de votre tondeuse robot s'opèrent par le biais des fonctions du menu.

Réglez la tondeuse en fonction de la taille de votre pelouse

Les résultats de tonte dépendent du temps de tonte. Ajustez le temps de tonte en fonction de votre pelouse à l'aide de la fonction *Minuterie*.
Si la tondeuse passe trop souvent, la pelouse aura l'air piétiné.
Si la tondeuse passe trop rarement, la pelouse ne sera pas tondu convenablement.

Minuterie

Vous décidez les heures de la journée et les jours de la semaine pour la tonte de votre pelouse. Lorsque vous réglez la minuterie, tenez compte du fait que le robot de tonte tond environ l'équivalent du nombre de mètres carrés par heure et par jour indiqué dans le tableau Capacité de travail.

Tableau Capacité de travail

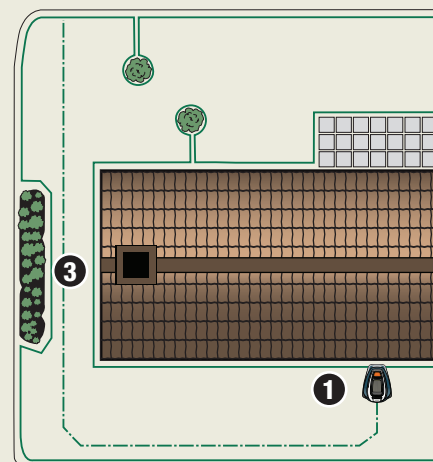
Modèle	Environ m ² par heure et par jour
GARDENA R38Li	32
GARDENA R40Li	33
GARDENA R45Li	38
GARDENA R50Li	42
GARDENA R70Li	44
GARDENA R80Li	50

Essayer de faire passer la tondeuse dans des passages étroits

Les passages étroits de votre pelouse compliquent la tâche de la tondeuse pour trouver la station de chargement. Utiliser la fonction *Test sortie* (fonction *Calibrer guide* pour le modèle GARDENA R38Li, R40Li, R45Li & R50Li) pour voir si la tondeuse peut passer dans le passage le plus étroit.

1. Placez la tondeuse dans la station de charge.
2. Sélectionnez *Test sortie* (*Calibrer guide* pour le modèle GARDENA R38Li, R40Li, R45Li & R50Li) dans le menu de la tondeuse robot et appuyez sur **OK**. Appuyez ensuite sur **Start** et fermez le couvercle.
3. Vérifiez si la tondeuse suit le câble guide le long du passage.
 - a. Si la tondeuse traverse le passage, le test est alors réussi.
 - b. Si la tondeuse robot ne peut pas traverser le passage : vérifiez que le câble guide a été posé conformément aux instructions du chapitre 3.6 du manuel d'utilisation.

Pour le modèle GARDENA R70Li & R80Li, il est également possible d'ajuster la largeur guide. Voir chapitre 6.4 du manuel d'utilisation.



WWW.GARDENA.COM

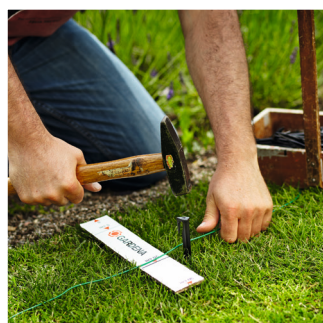
 **GARDENA®**

Nous nous réservons le droit d'apporter des modifications sans préavis.
Copyright © 2015 GARDENA Manufacturing GmbH. Tous droits réservés.
www.gardena.com

GUIDE RAPIDE GARDENA TONDEUSE ROBOT

R38Li / R40Li / R45Li /
R50Li / R70Li / R80Li

 **GARDENA®**

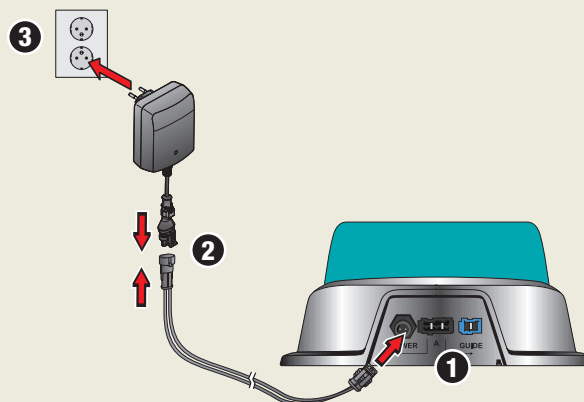


PRISE EN MAIN DE LA TONDEUSE ROBOT GARDENA

1. Installation et branchement de la station de charge

Voir chapitres 3.2 du manuel d'utilisation

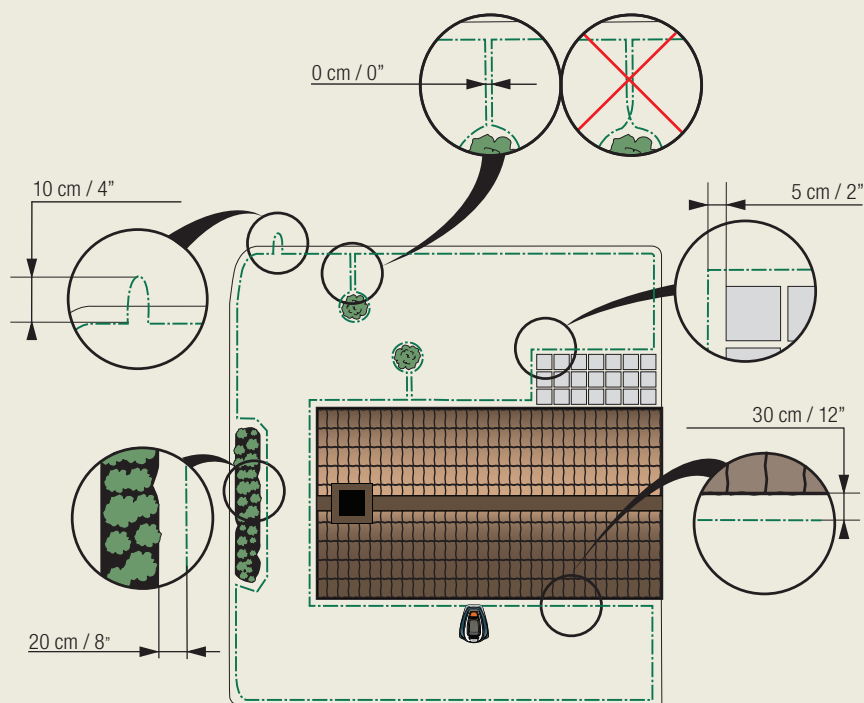
1. Placez la station de charge à un endroit central de la zone de tonte, avec un grand espace ouvert face à elle, et sur une surface relativement horizontale.
2. Branchez le câble d'alimentation basse tension à la station de charge et à l'alimentation.
3. Branchez l'alimentation électrique sur une prise murale de 100-240 V.



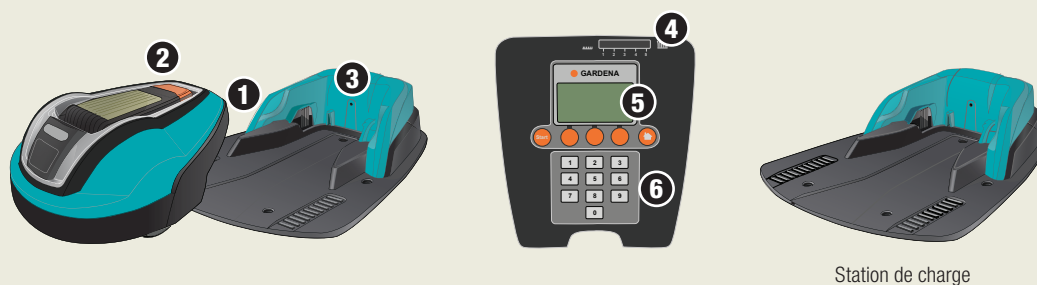
2. Chargement de la batterie et pose du câble périphérique

Voir chapitres 3.3 et 3.4 du manuel d'utilisation

1. Placez la tondeuse robot dans la station de charge pour charger la batterie pendant la pose du câble périphérique. Mettez l'interrupteur principal en position 7.
2. Faites courir le câble périphérique en veillant à ce qu'il forme un circuit fermé tout autour de la zone de travail.
3. Faites un oeillet au point où le câble guide sera connecté ultérieurement (voir point 4.5).



1. Interrupteur principal
2. Bouton STOP
3. LED de fonctionnement du câble périphérique et du câble guide
4. Indication de la hauteur de coupe
5. Écran d'affichage
6. Clavier

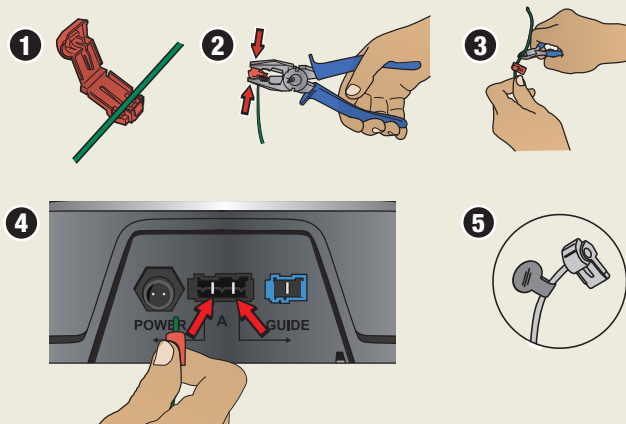




3. Connexion du câble périphérique

Voir chapitres 3.5 du manuel d'utilisation

1. Ouvrez le connecteur et placez les extrémités du câble dans les rainures de chaque connecteur.
2. Serrez les connecteurs à l'aide d'une pince.
3. Coupez tout excédent de câble périphérique. Coupez 1 à 2 cm au-dessus des connecteurs.
4. Introduisez les connecteurs dans les broches de contact, portant la lettre A, de la station de charge. Il est important que le câble de droite soit connecté à la broche de droite et le câble de gauche, à la broche de gauche.
5. Étiquetez les câbles à l'aide des marqueurs fournis. Il est ainsi plus facile de rebrancher les fils correctement.

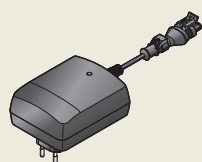
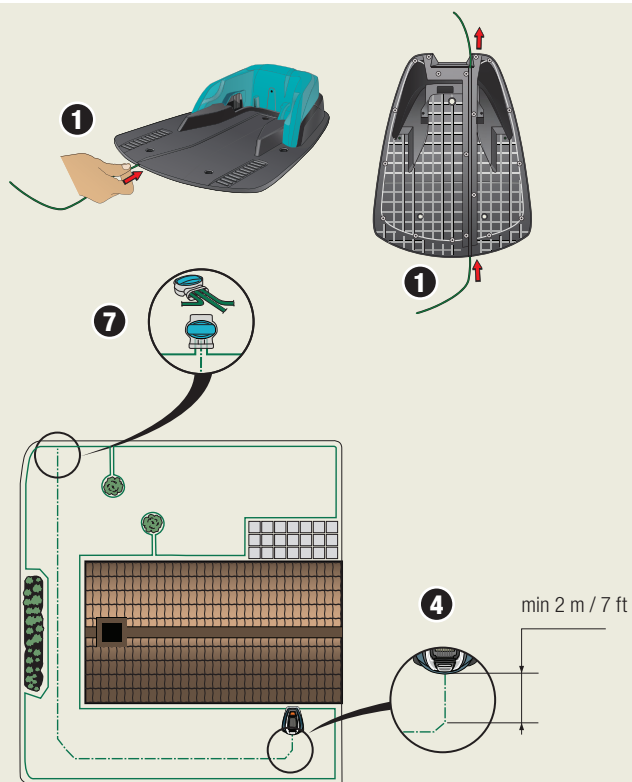


4. Pose et branchement du câble guide

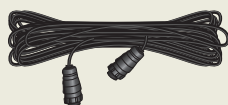
Voir chapitres 3.6 du manuel d'utilisation

1. Faites passer le câble guide dans la rainure en bas de la station de charge.
2. Branchez le connecteur au câble guide de la même façon que le câble périphérique, conformément aux instructions ci-dessus.
3. Branchez le connecteur à la broche de contact indiquée par Guide sur la station de charge.
4. Posez le câble guide à au moins 2 mètres de la partie frontale de la station de charge.
5. Faites courir le câble guide jusqu'au point du câble périphérique où se fera la connexion. Évitez de poser le câble dans des angles serrés.
6. Coupez le câble périphérique à l'aide d'une pince coupante au centre de l'oeillet que vous avez fait au point 2.3.
7. Branchez le câble guide au câble périphérique à l'aide des coupleurs fournis. Pressez complètement les coupleurs à l'aide d'une pince.

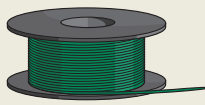
En complément de ce Guide rapide, des vidéos d'installation étape par étape sont disponibles sur le site Web de GARDENA, sur www.gardena.com



Alimentation électrique



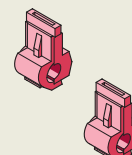
Cable basse tension



Cable périphérique et coupleurs



Agrafes



Connecteurs



Règle

