

5. Arranque e paragem

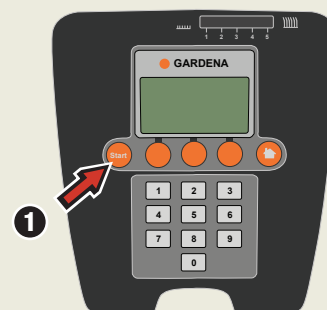
Consulte os capítulos 4.3 e 4.4 do Manual do Utilizador

Arranque

1. Abra a cobertura, premindo o botão *STOP*.
2. Coloque o interruptor principal na posição 1. Quando efetua este procedimento pela primeira vez, começa uma sequência de arranque, na qual deverá selecionar um código PIN de quatro dígitos, entre outras coisas.
3. Prima o botão *START*.
4. Feche a cobertura.

Paragem

Prima o botão *STOP*.



6. Ajustar o cortador de relva robótico ao seu jardim

Consulte os capítulos 6.3, 6.4, e 6.6 do Manual do Utilizador

Aqui encontrará algumas dicas sobre configurações importantes para o seu cortador de relva robótico. Todas as definições para o seu cortador de relva robótico são criadas através das funções do menu."

Ajustar o cortador de relva ao tamanho do seu relvado

Os resultados do corte dependem do tempo de corte. Ajuste o tempo de corte ao seu jardim, utilizando a função *Temporizador*. Se o cortador de relva cortar com demasiada frequência, o relvado ficará com um aspeto pisado. Se o cortador de relva cortar muito raramente, o relvado não ficará devidamente cortado.

Temporizador

Podemos decidir a que horas do dia e a que dias da semana o cortador de relva deve trabalhar. Quando definir o temporizador, tenha em conta o número de metros quadrados que o cortador de relva robótico corta por hora e por dia (indicado na tabela de capacidade de trabalho).

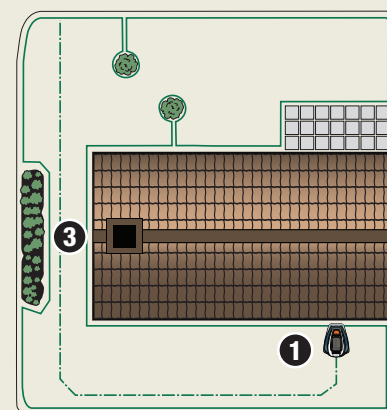
Tabela: capacidade de trabalho	
Modelo	Cerca de m ² por hora e dia
GARDENA R38Li	32
GARDENA R40Li	33
GARDENA R45Li	38
GARDENA R50Li	42
GARDENA R70Li	44
GARDENA R80Li	50

Teste o cortador através de passagens estreitas

As passagens estreitas no jardim tornam difícil o cortador de relva encontrar a estação de carga. Utilize a função *Test out* (função *Calibrar guia* no caso GARDENA R38Li, R40Li, R45Li & R50Li) para testar se o cortador pode passar pela passagem mais estreita.

1. Coloque o cortador na estação de carga.
2. Selecione *Test Out* (*Calibrar guia* no caso GARDENA R38Li, R40Li, R45Li & R50Li) no menu do cortador de relva robótico e prima *OK*. Em seguida, prima o botão de arranque e feche a tampa.
3. Verifique se o cortador de relva segue o fio de guia através da passagem.
 - a. Se o cortador de relva passar através da passagem, o teste está concluído.
 - b. Se o cortador de relva robótico não conseguir passar através da passagem: Verifique se o fio de guia foi colocado de acordo com as instruções no capítulo 3.6 do Manual do Utilizador.

É também possível ajustar a largura do guia no caso GARDENA R70Li & R80Li. Consulte o capítulo 6.4 do Manual do Utilizador.



WWW.GARDENA.COM



Reservamo-nos o direito de introduzir alterações sem aviso prévio. Copyright © 2015 GARDENA Manufacturing GmbH. Todos os direitos reservados.
www.gardena.com

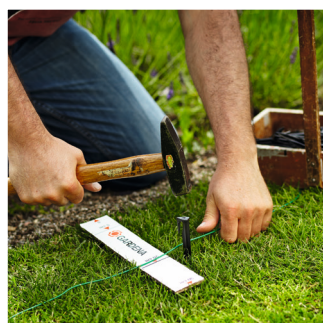
115 78 72-59

GUIA RÁPIDO

CORTADOR DE RELVA ROBÓTICO DA GARDENA

R38Li / R40Li / R45Li /
R50Li / R70Li / R80Li

 **GARDENA®**

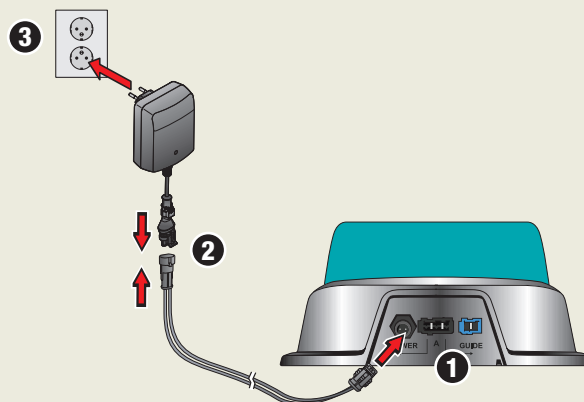


COMEÇAR COM O CORTADOR DE RELVA ROBÓTICO DA GARDENA

1. Colocação e ligação da estação de carga

Consulte o capítulo 3.2 do Manual do Utilizador

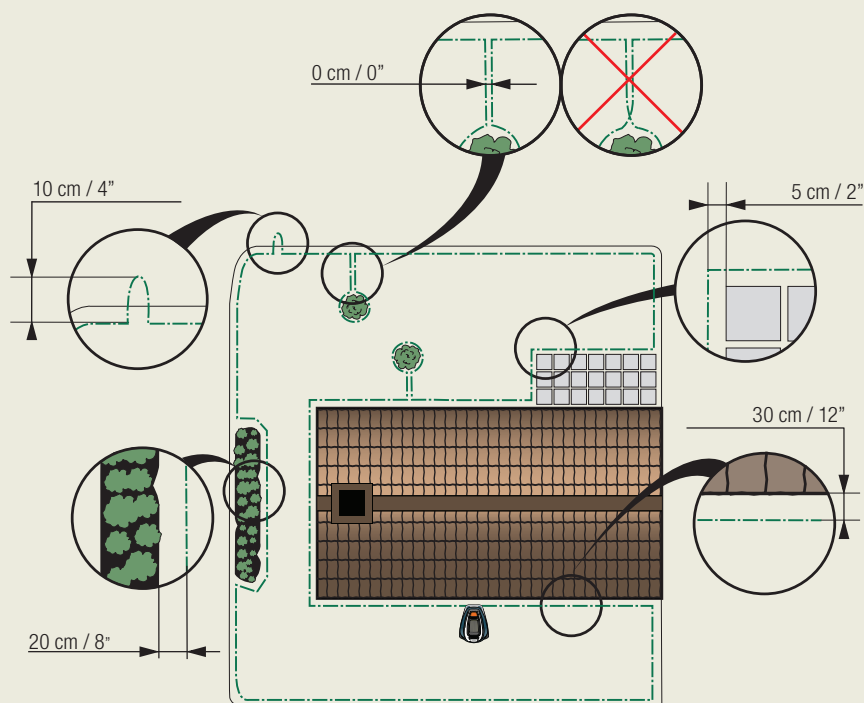
1. Coloque a estação de carga numa posição central na área de trabalho, com muito espaço aberto à frente da estação de carga, e numa superfície relativamente horizontal.
2. Ligue o cabo de baixa tensão do transformador à estação de carregamento e ao transformador.
3. Ligue o transformador a uma tomada de parede de 100 - 240 V.



2. Carregamento da bateria e substituição do fio de limite

Consulte o capítulo 3.3 e 3.4 do Manual do Utilizador

1. Ponha o cortador de relva robótico na estação de carga, para carregar a bateria enquanto o fio de limite é colocado. Coloque o interruptor principal na posição 1.
2. Passe o fio de limite certificando-se de que forma um laço em redor da área de trabalho.
3. Faça um ilhó no ponto onde o fio de guia será ligado posteriormente (ver ponto 4.5).



1. Interruptor principal
2. Botão STOP
3. LED para verificação de funcionamento dos fios de limite e de guia
4. Indicação da altura de corte
5. Visor
6. Teclado



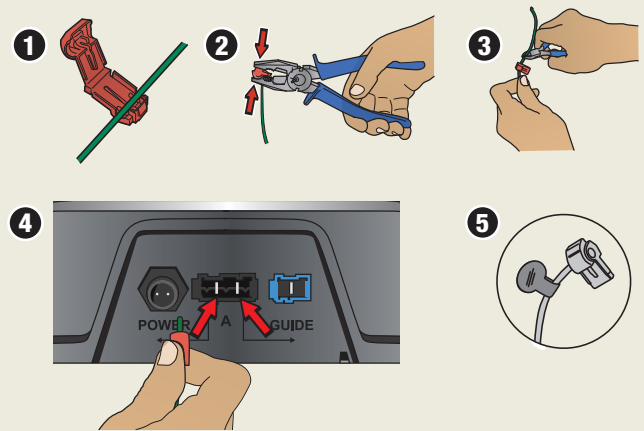
Estação de carga



3. Ligar o fio de limite

Consulte o capítulo 3.5 do Manual do Utilizador

1. Abra o conector e coloque as extremidades do fio nas reentrâncias de cada conector.
2. Aperte os conectores para os juntar, utilizando um alicate.
3. Corte o excedente de fio de limite. Corte 1 a 2 cm acima dos conectores.
4. Pressione os conectores para dentro dos pinos de contacto, marcados com A, da estação de carregamento. É importante que o fio direito esteja ligado ao pino de contacto direito, e o fio esquerdo ao pino de contacto esquerdo.
5. Marque os fios com os marcadores de cabos fornecidos. Isto permite voltar a ligar os fios corretamente de uma forma mais fácil.

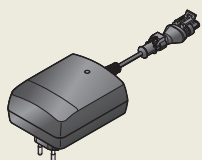
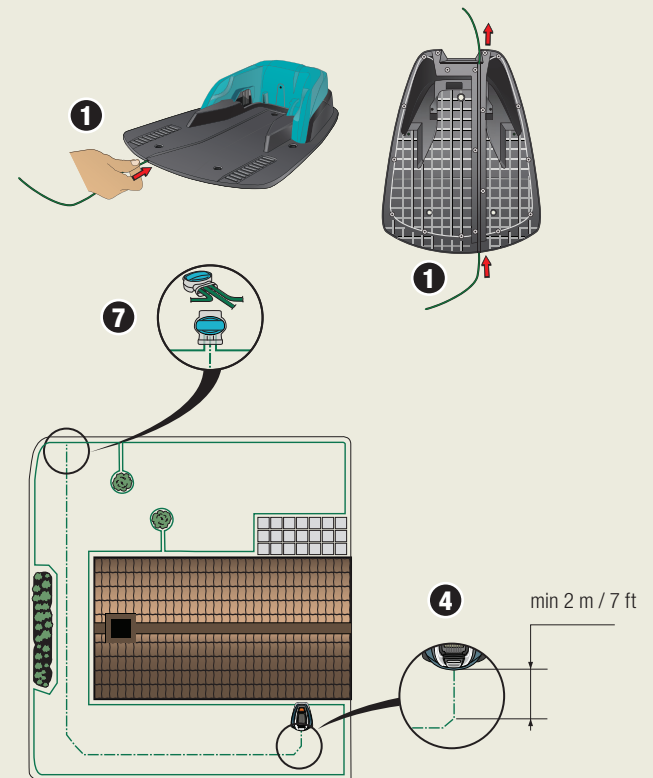


4. Colocação e ligação do fio de guia

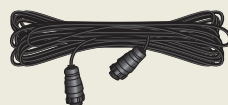
Consulte o capítulo 3.6 do Manual do Utilizador

1. Passe o fio de guia através da ranhura na parte inferior da estação de carga.
2. Coloque o conector no fio de guia, do mesmo modo que para o fio de limite, de acordo com as instruções acima.
3. Prenda o conector ao pino de contacto marcado como guia na estação de carga.
4. Coloque o fio de guia a pelo menos 2 metros a direito a partir da borda da frente da estação de carga.
5. Estenda o fio de guia até ao ponto do limite do laço onde será feita a ligação. Evite colocar o fio em ângulos fechados.
6. Corte o fio de limite com um alicate de corte no centro do ilhéu criado no ponto 2.3.
7. Ligue o fio de guia ao fio de limite usando os respetivos acopladores. Pressione os acopladores para os juntar completamente, utilizando um alicate.

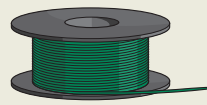
Como complemento para este Guia de referência rápida, estão disponíveis filmes de instalação passo a passo no website da GARDENA, www.gardena.com



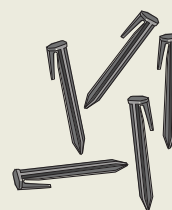
Transformador



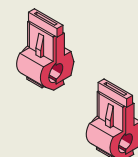
Cabo de baixa tensão



Fio do limite e acopladores



Grampos



Conectores



Instrumento de medição

