

## 5. Pokretanje i zaustavljanje

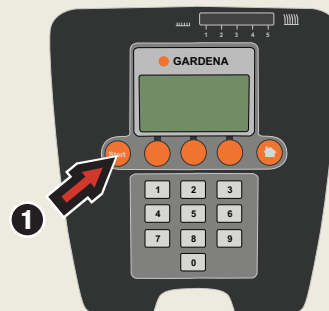
Pogledajte poglavlja 4.3 i 4.4 u korisničkom priručniku

### Pokretanje

1. Otvorite poklopac pritiskom gumba **STOP**.
2. Postavite glavni prekidač u položaj 1. Kada to učinite po prvi put, slijed pokretanja će se pojaviti u kojem, između ostalog, odabirete četveroznamenkasti PIN kod.
3. Pritisnite **START** tipku
4. Zatvorite poklopac.

### Zaustavljanje

Pritisnite gumb **STOP**.



## 6. Prilagodite robotsku kosilicu svom vrtu

Pogledajte poglavlja 6.3, 6.4 i 6.6 u korisničkom priručniku

Ovdje ćete pronaći neke savjete o važnim postavka za vašu robotsku kosilicu. Sve se postavke za vašu robotsku kosilicu namještaju putem funkcija izbornika.

### Prilagodite kosilicu veličini vašeg travnjaka

Rezultati košenja ovise o vremenu košenja. Prilagodite vrijeme košenja vašem vrtu pomoću funkcije **Timer**. Ako kosilica reže prečesto, travnjak će izgledati ugaženo. Ako kosilica reže prerijetko, travnjak neće biti pravilno pokošen.

### Timer

Vi odlučujete tijekom kojeg dijela dana će kosilica raditi i tijekom kojih dana u tjednu. Pri postavljanju mjerača vremena uzmete u obzir podatke za robotsku kosilicu koji se odnose na broj kvadratnih metara prijedanih tijekom jednog sata, odnosno dana, a koji su navedeni u tablici Radni kapacitet.

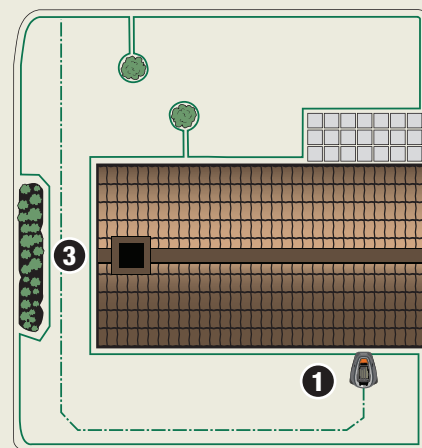
Tablica radnog kapaciteta	
Model	Oko m <sup>2</sup> po satu i danu
GARDENA R38Li	32
GARDENA R40Li	33
GARDENA R45Li	38
GARDENA R50Li	42
GARDENA R70Li	44
GARDENA R80Li	50

### Napravite probnu vožnju s kosilicom kroz uske prolaze.

Uski prolazi u vrtu mogu otežati kosilici pronalazak stanice za punjenje. Funkciju **Test IZ** upotrijebite (funkcija Upute za kalibraciju za GARDENA R38Li, R40Li, R45Li i R50Li) kako biste ispitali može li kosilica ići uskim prolazima.

1. Postavite kosilicu u stanicu za punjenje.
2. Odaberite **Test IZ** (funkcija Upute za kalibraciju za GARDENA R38Li, R40Li, R45Li i R50Li) u izborniku robotske kosilice i pritisnite **OK**. Zatim pritisnite gumb **Start** i zatvorite poklopac.
3. Provjerite prati li kosilica žicu za vođenje kroz prolaz.
  - a. Ako se kosilica kreće kroz prolaz, test je završen.
  - b. Ako robotska kosilica ne prolazi kroz prolaz: Provjerite je li granična žica položena u skladu s uputama u poglavlju 3.6 u korisničkom priručniku.

Možete prilagoditi i širinu žice za navođenje za model GARDENA R70Li i R80Li. Pročitajte poglavlje 6.4 u korisničkom priručniku.



[WWW.GARDENA.COM](http://WWW.GARDENA.COM)

 **GARDENA**<sup>®</sup>

# Kratke Upute

R38Li, R40Li, R45Li, R50Li, R70Li, R80Li

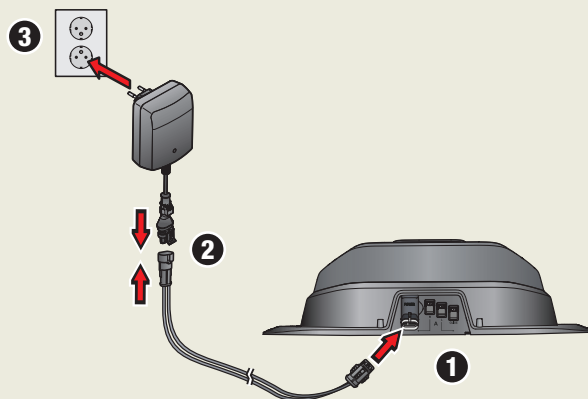


# PRVA UPOTREBA ROBOTSKE KOSILICE GARDENA

## 1. Položaj i povezivanje punjača

Pogledajte poglavlja 3.2 u korisničkom priručniku

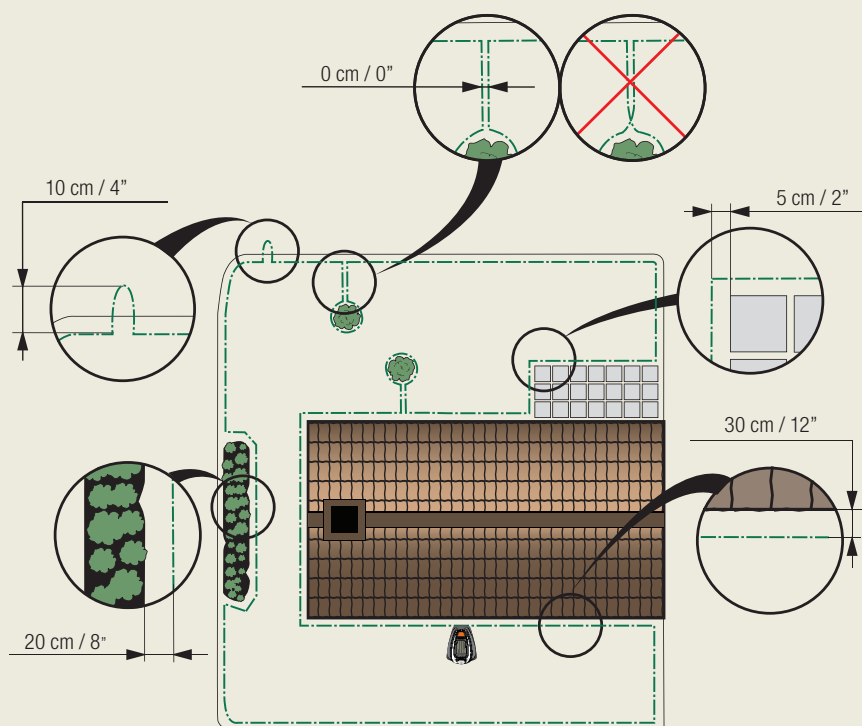
1. Stavite punjač na središnju poziciju u radnom području, sa dovoljno slobodnog prostora ispred punjača i na relativno vodoravnu površinu.
2. Priključite kabel punjača niskog napona na stanicu za punjenje u napajanje.
3. Priključite napajanje na zidnu utičnicu od 100 V do 240 V.



## 2. Punjenje baterije i postavljanje granične žice

Pogledajte poglavlja 3.3 i 3.4 u korisničkom priručniku

1. Stavite robotsku kosilicu na punjača kako bi se akumulator napunio dok vi polažete graničnu žicu. Postavite glavni prekidač u položaj 1
2. Napravite malen okrugli otvor na mjestu na koje će žica za vođenje kasnije biti povezana.
3. Provedite žicu za vođenje do točke na graničnoj petlji na kojoj će se povezati. Nemojte položiti žicu pod oštrim kutevima (vidi točku 3.4).



1. Glavni prekidač
2. Stop gumb
3. LED za provjeru funkcije graničnih žica i žica za vođenje
4. Pokazatelj visine rezanja
5. Zaslona
6. Tipkovnica

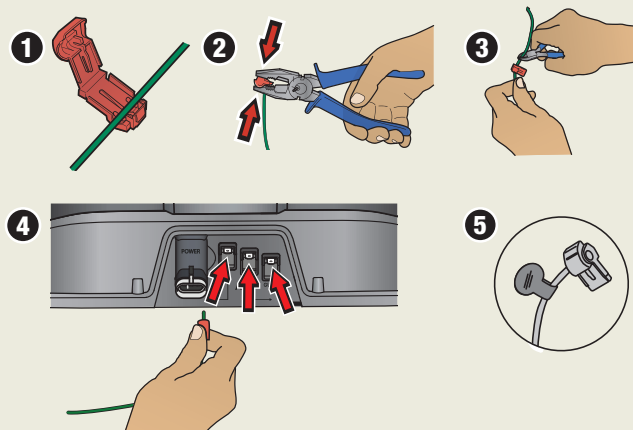


Punjač

### 3. Povezivanje granične žice

Pogledajte poglavlja 3.5 u korisničkom priručnik

1. Otvorite poveznik i položite krajeve žice u udubljenje na svakom povezniku.
2. Pomoću kliješta pritisnite skupa poveznike.
3. Odrežite višak granične žice. Odrežite 1 do 2 cm iznad poveznika.
4. Pritisnite konektore na kontaktne pinove s oznakom A na punjaču. Važno je da je žica na desnoj strani povezana s dodirnim klinom na desnoj strani, a žica na lijevoj strani s klinom na lijevoj strani.
5. Označite žice s priloženim oznakama za žice. Na taj način lakše ćete ponovno spajati žice.

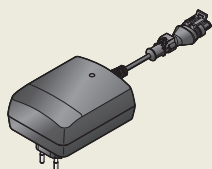
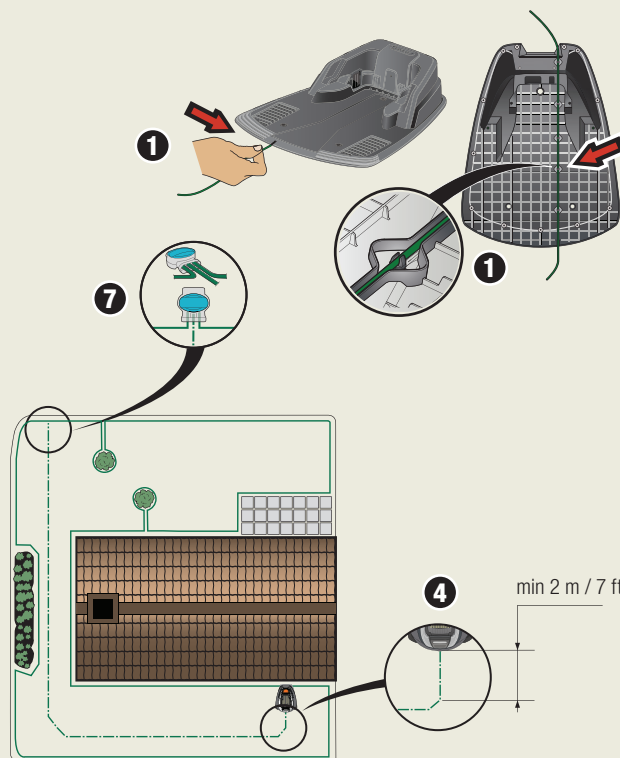


### 4. Postavljanje i spajanje žice za navođenje

Pogledajte poglavlja 3.6 u korisničkom priručnik

1. Pričvrstite vodič za žicu kopčama za pričvršćivanje na prorezu na donjoj strani stanice za punjenje.
2. Spojite poveznik sa žicom za vođenje na isti način kao i graničnu žicu, prema gore navedenim uputama.
3. Pričvrstite poveznik sa dodirnim klinom označenim Vodič na punjaču.
4. Žicu za navođenje provedite najmanje 2 m ravno od prednjeg ruba ploče stanice za punjenje.
5. Položite žicu za navođenje do točke na graničnoj žici u kojoj se provodi povezivanje. Nemojte položiti žicu pod ostrim kutevima.
6. Prerežite graničnu žicu rezačem žice na sredini otvora koji je napravljen kod točke 2.3.
7. Povežite žicu za vođenje sa graničnom žicom pomoću priloženih spojnice. Pritisnite spojnice potpuno zajedno pomoću polygrip.

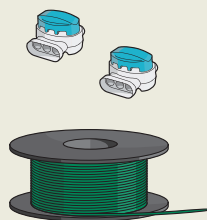
Na internetskoj stranici tvrtke GARDENA [www.gardena.com](http://www.gardena.com) nalaze upute o ugradnji koje služe kao dodatak ovom brzom vodiču.



Napajanje



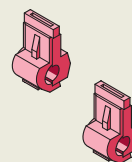
Niskonaponski kabel



Granična žica i spojnice



Klinovi



Poveznici\*



Mjerač