

5. Iedarbināšana un apstādināšana

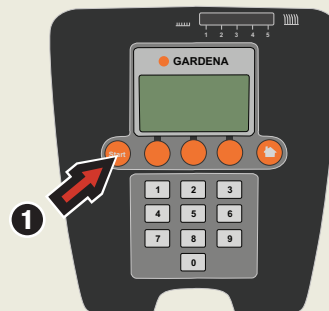
Lietotāja rokasgrāmatā aplūkojiet 4.3. un 4.4. nodaļu

Iedarbināšana

1. Atveriet pārsegu un nospiediet **STOP** pogu.
2. Iestatiet galveno slēdzi 1. pozīcijā. Veicot šo darbību pirmo reizi, darbība cita starpā tiek sākta, atlasot četrciparu PIN kodu.
3. Nospiediet iedarbināšanas pogu **START**.
4. Aizveriet pārsegu.

Apstādināšana

Nospiediet **STOP** pogu.



6. Noregulējiet robotizēto zāles plāvēju atbilstoši jūsu dārzam

Lietotāja rokasgrāmatā aplūkojiet 6.3., 6.4. un 6.6. nodaļu

Šeit atradīsiet padomus par to, kā pareizi uzstādīt robotizēto zāles plāvēju. Visus robotizētā zāles plāvēja uzstādījumus varat nomainīt izvēles funkcijās.

Noregulējiet plāvēju, lai tas atbilst jūsu zālāja lielumam

Plāušanas rezultāts būs atkarīgs no plāušanas laika. Izmantojiet taimera funkciju, lai noregulētu plāušanas laiku atbilstoši jūsu dārzam. Ja plāusiet pārāk bieži, zālājs izskatīsies saplacināts. Plāujot pārāk reti, zālājs neizskatīsies pilnībā nopļauts.

Taimeris

Nosakiet laikus, kad plāvējs darbosies dienā, un nosakiet arī nedēļas dienas. Iestatīt taimeri, aprēķiniet, kā robotizētais zāles plāvējs pārvietojas pa norādīto platību kvadrātmetros stundā un dienā (parametri ir norādīti darba kapacitātes tabulā).

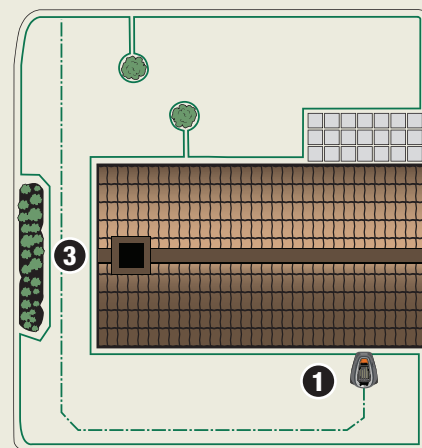
Darba kapacitātes tabula	
Modelis	Aptuveni m ² stundā un dienā
GARDENA R38Li	32
GARDENA R40Li	33
GARDENA R45Li	38
GARDENA R50Li	42
GARDENA R70Li	44
GARDENA R80Li	50

Plāvēja vadīšana caur šauriem celiņiem testa režīmā

Ja dārzā ir šauri celiņi, plāvējam ir grūti atrast uzlādes staciju. Izmantojiet funkciju *Izmēģināt* (funkcija Kalibrēšanas rokasgrāmatā modeļiem GARDENA R38Li, R40Li, R45Li un R50Li), lai pārbaudītu, vai plāvējs var pārvietoties pa šaurāko celiņu.

1. Novietojiet zāles plāvēju uzlādes stacijā.
2. Robotizētā zāles plāvēja izlasē atlasiet *Izmēģināt* (Kalibrēšanas rokasgrāmatā modeļiem GARDENA R38Li, R40Li, R45Li un R50Li) un nospiediet *Labi*. Pēc tam nospiediet iedarbināšanas pogu **"START"** un aizveriet pārsegu.
3. Pārbaudiet, vai plāvējs, pārbraucot celiņam, seko virzošajam vadam.
 - a. Ja plāvējs pārbraucis celiņam, pārbaude ir izdevusies.
 - b. Ja robotizētais zāles plāvējs nav izbraucis cauri celiņam: pārbaudiet, vai virzošais vads ir ieklāts atbilstoši norādījumiem lietotāja rokasgrāmatas 3.6. nodaļā.

Varat arī pielāgot vadotnes platumu virzošajam vadam modeļiem GARDENA R70Li un R80Li. Lietotāja rokasgrāmatā skatiet 6.4. nodaļu.



WWW.GARDENA.COM

 **GARDENA**[®]

Ātrais Ceļvedis

R38Li, R40Li, R45Li, R50Li, R70Li, R80Li

 **GARDENA**[®]

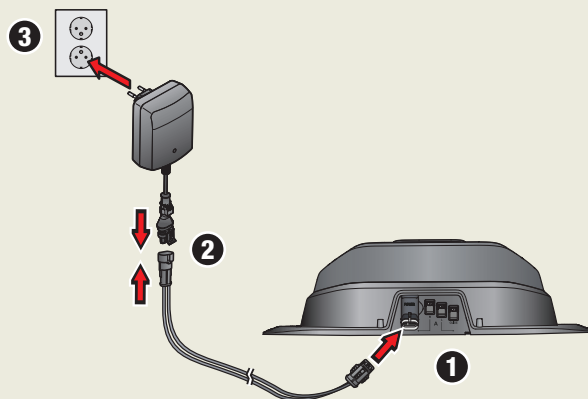


DARBA SĀKŠANA AR ROBOTIZĒTO ZĀLES PĻĀVĒJU GARDENA

1. Uzlādes stacijas izvietošana un pieslēgšana

Lietotāja rokasgrāmatā aplūkojiet 3.2. nodaļu

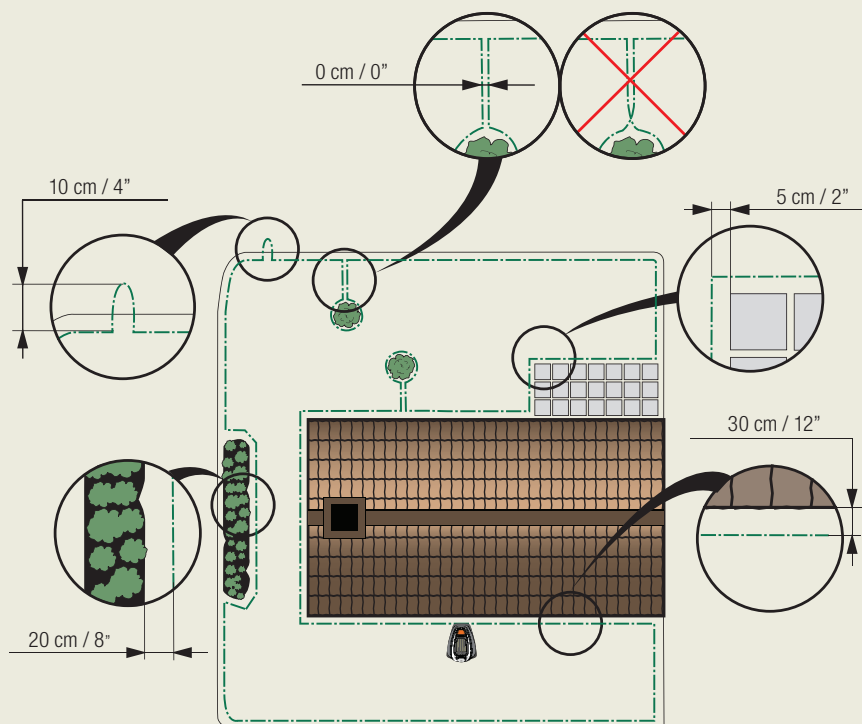
1. Uzlādes staciju novietojiet darba zonas vidū uz horizontālas virsmas tā, lai tās priekšpusē paliktu daudz brīvas vietas.
2. Savienojiet strāvas padeves zemā sprieguma kabeli ar uzlādes staciju un strāvas padevi.
3. Savienojiet strāvas padevi ar 100-240 V sienas kontaktlīdzi.



2. Akumulatora uzlāde un ierobežojošā vada novietošana

Lietotāja rokasgrāmatā aplūkojiet 3.3. nodaļu un 3.4. nodaļu

1. Kamēr izklājat ierobežojošo vadu, novietojiet robotizēto zāles pļāvēju uzlādes stacijā, lai uzlādētu tā akumulatoru. Galveno slēdzi pagrieziet 1. pozīcijā.
2. Izklājiet ierobežojošo vadu tā, lai tas izveidotu loku ap darba zonu.
3. Atstājiet cilpu tajā vietā, kur vēlāk pieslēgsiet virzošo vadu (skatiet 3.4. punktu).



1. Galvenais slēdzis
2. STOP poga
3. Gaismas diodes ierobežojošā un virzošā vada darbības pārbaudei.
4. Pļaušanas augstuma indikators
5. Displejs
6. Tastatūra

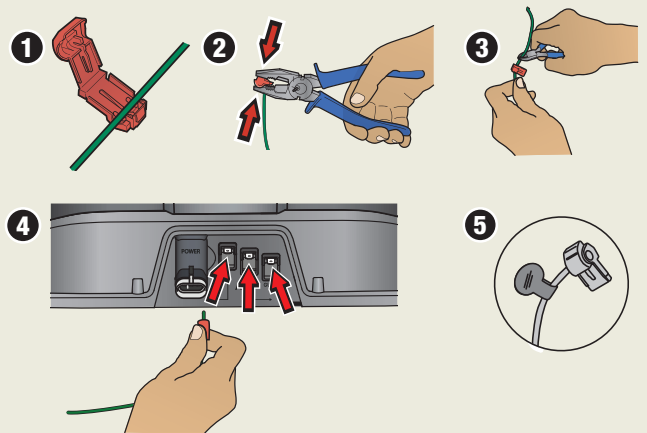


Uzlādes stacija

3. Ierobežošā vada savienošana

Lietotāja rokasgrāmatā aplūkojiet 3.5. nodaļu

1. Atveriet savienojumus un ieklājiet vadu galus katra savienotāja padziļinājumos.
2. Ar knīpstangām saspiediet vienu savienotāju ar otru.
3. Nogrieziet atlikušos ierobežošā vada galiņus. Nogrieziet 1–2 cm virs katra savienotāja.
4. Uzlādes stacijā uzspiediet savienojumus uz kontakttapām, kas atzīmētas ar A. Svarīgi, lai katrs vads tiktu pievienots istajā vietā: labās puses vads pie labās puses kontakttapas, bet kreisās puses vads — pie kreisās puses kontakttapas.
5. Marķējiet vadus ar komplektācijā iekļautajām vadu uzlīmēm. Tā rīkojoties, būs vieglāk atkal pareizi pievienot vadus.

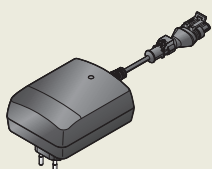
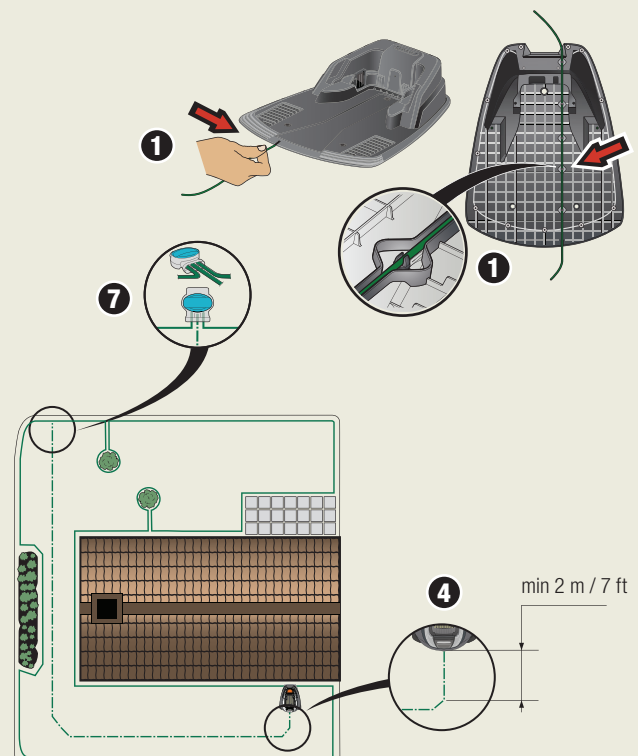


4. Virzošā vada novietošana un pievienošana

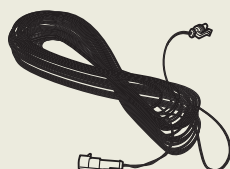
Lietotāja rokasgrāmatā aplūkojiet 3.6. nodaļu

1. Nostipriniet virzošo vadu fiksatoros, kas atrodas uzlādes stacijas apakšā.
2. Atbilstoši iepriekš sniegtajām instrukcijām, pieslēdziet savienotāju pie virzošā vada tādā pašā veidā kā pie ierobežošā vada.
3. Uzlādes stacijā piestipriniet savienotāju pie kontakttapas, kas atzīmēta ar Gids.
4. Izvietojiet virzošo vadu vismaz 2 metrus taisni no uzlādes stacijas priekšējās malas.
5. Izvadiet virzošo vadu līdz ierobežošā vada vietai, kur ir jāizveido savienojums. Nenovietojiet vadu asos leņķos.
6. Nogrieziet ierobežojošo vadu cilpas vidū, kas tika izveidota 2.3. punktā; izmantojiet vada griešanai paredzētu ierīci.
7. Virzošā vada savienošanai ar ierobežojošo vadu izmantojiet savienotājskavas. Ar knīpstangām saspiediet vienu savienotājskavu pilnīgi kopā ar otru.

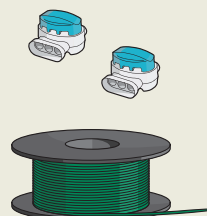
Kā papildinājums šajā ātrajā ceļvedī iekļautajiem norādījumiem GARDENA tīmekļa vietnē www.gardena.com ir pieejamas filmas ar detalizētiem norādījumiem par uzstādīšanu.



Strāvas padeve



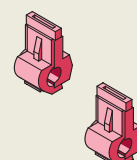
Zemsprieguma kabelis



Ierobežojošais vads un savienotājskavas



Tapas



Savienotāji



Mērierīce