



Husqvarna®

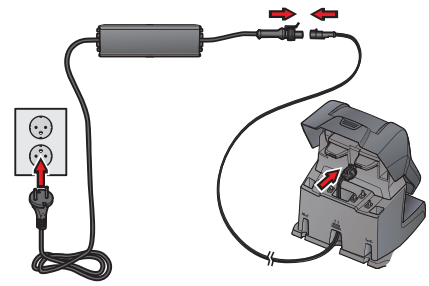
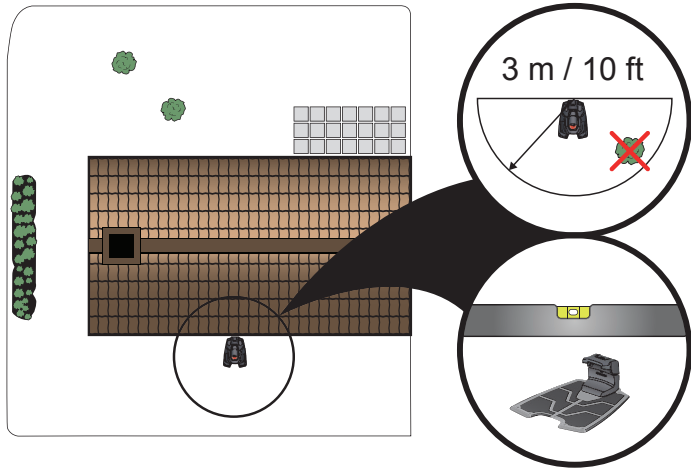


QUICK GUIDE
LYNVEJLEDNING
HURTIGVEILEDNING
PIKAOPAS

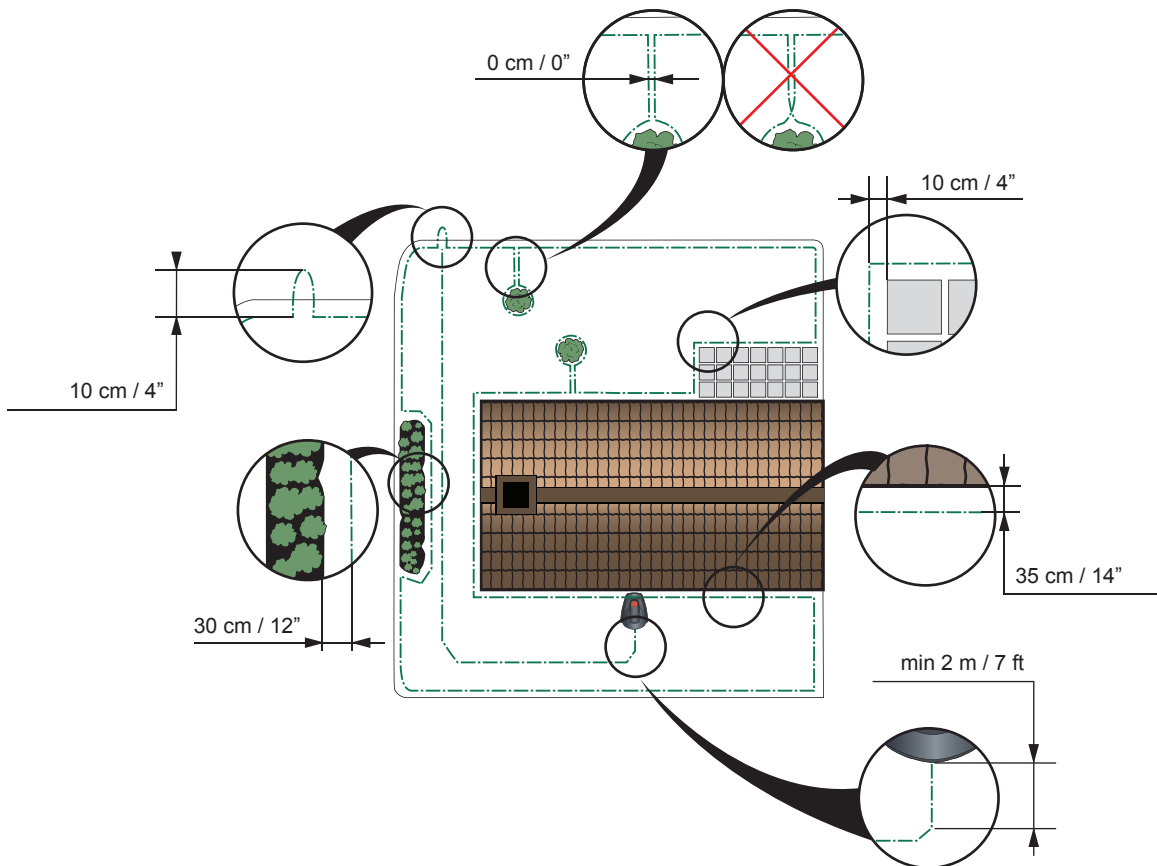
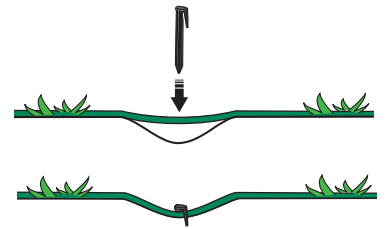
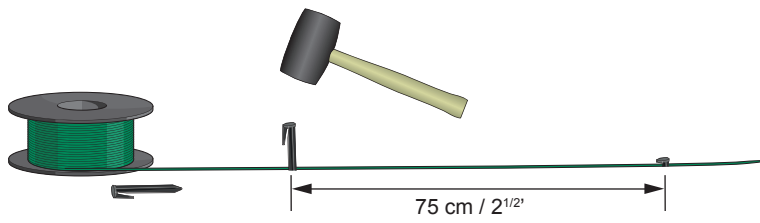
HUSQVARNA AUTOMOWER®

420/430X/440/450X

1



2



1. PLACERING OCH ANSLUTNING AV LADDSTATION

Se kapitel 3.2 och 3.3 i bruksanvisningen

1. Placera laddstationen centralt i arbetsområdet, med mycket fri yta framför laddstationen och på relativt vågrät mark.
2. Anslut strömförsörjningens lågspänningskabel till laddstationen och strömförsörjningen.
3. Anslut strömförsörjningen till ett 100–240 V vägguttag.
4. Ställ robotgräsclipparen i laddstationen för att ladda batteriet under tiden som du lägger ut begränsningskabeln. Ställ huvudbrytaren i läge 1.

2. UTPLACERING AV BEGRÄNSNINGSKABEL OCH GUIDEKABEL

Se kapitel 3.4 i bruksanvisningen

1. Lägg ut begränsningskabeln så att den bildar en slinga runt arbetsområdet.
2. Gör en ögla på den plats där guidekabeln senare ska anslutas.
3. Lägg ut guidekabeln till den plats på begränsningsslingan där anslutningen ska göras. Undvik att lägga kabeln i spetsiga vinklar.

3. ANSLUTNING AV BEGRÄNSNINGSKABEL OCH GUIDEKABEL

Se kapitel 3.5 i bruksanvisningen

1. Smala passager i trädgården gör det svårare för robotgräsclipparen att hitta till och från laddstationen. Med hjälp av guidekabeln kan klipparen ledas ut till avlägsna delar av trädgården. Guidekabeln hjälper också klipparen att snabbt hitta till laddstationen.
2. Lägg guidekabeln under laddstationen och minst 2 meter rakt ut från laddstationens framkant.
3. Öppna kontaktdonen och lägg kabeländarna i försänkningarna på respektive don.
4. Tryck ihop kontaktdonen med en tång.
5. Klipp av överflödigt begränsningskabel. Klipp 1–2 cm ovanför kontaktdonen.
6. Tryck fast kontaktdonen på kontaktstiften, märkta AL (vänster) och AR (höger), på laddstationen. Det är viktigt att höger kabel ansluts till höger kontaktstift, och vänster kabel till vänster kontaktstift.
7. Tryck fast kontaktdonet från guidekabeln på kontaktstiftet märkt G1 på laddstationen.

4. ANSLUTNING AV GUIDEKABELN TILL BEGRÄNSNINGSSLINGAN

Se kapitel 3.6 i bruksanvisningen

1. Klipp av begränsningskabeln med en avbitartång mitt i ögla som gjordes i punkt 2.2.
2. Anslut guidekabeln till begränsningskabeln med hjälp av medföljande skarvdon. Pressa ihop skarvdonet helt med en tång.

5. STARTA OCH STOPPA

Se kapitel 4.3 och 4.4 i bruksanvisningen

STARTA

1. Öppna luckan genom att trycka på *STOP*-knappen.
2. Ställ huvudbrytaren i läge 1. Första gången detta görs startas en uppstartssekvens där du bland annat väljer en fyrsiffrig PIN-kod.
3. Tryck på *START*-knappen och stäng luckan.

STOPPA

Tryck på *STOP*-knappen.

6. ANPASSA KLIPPAREN EFTER GRÄSMATTANS STORLEK

Se kapitel 6.3 i bruksanvisningen

Klippresultatet beror på klipptiden. Anpassa klipptiden efter din trädgård med hjälp av funktionen Timer. Du bestämmer vilka tider på dygnet robotgräsclipparen ska arbeta. Robotgräsclipparen klipper per timma och dygn: cirka 90 m² för Automower® 420, 135 m² för Automower® 430X, 167 m² för Automower® 440 och 210 m² för Automower® 450X. Till exempel; om din trädgård består av 1200 m² gräs, bör klipparen i genomsnitt arbeta 13 timmar per dag för Automower® 420, 9 timmar per dag för Automower® 430X, 7 timmar per dag för Automower® 440 och 6 timmar per dag för Automower® 450X.

7. UNDERHÅLL

Se kapitel 8 i bruksanvisningen

1. Huvudbrytaren ska vara ställd i läge 0 vid allt arbete i robotgräsclipparens underrede, såsom rengöring eller byte av knivar. Knivarna ska bytas regelbundet för bästa klippresultat.
2. Använd aldrig högtrycksvätt, eller ens rinnande vatten vid rengöring av robotgräsclipparen. Använd heller aldrig lösningsmedel vid rengöring.
3. Alla anslutningar till laddstationen (strömförsörjning, begränsningsslinga och guidekabel) måste kopplas bort om det finns risk för åska.
4. Ladda batteriet fullt i slutet av säsongen innan vinterförvaring.

1. PLACERING OG TILSLUTNING AF LADESTATIONEN

Se kapitel 3.2 og 3.3 i betjeningsvejledningen

1. Placér ladestationen centralt i arbejdsområdet, så der er rigelig fri plads foran ladestationen, og så den står på en relativt horisontal overflade.
2. Slut strømforsyningsens lavspændingskabel til ladestationen og strømforsyningen.
3. Slut strømforsyningen til en 100-240 V stikkontakt.
4. Placér robotplæneklipperen i ladestationen for at lade batteriet op, mens afgrænsningskablet lægges ud. Flyt hovedafbryderen til positionen 1.

2. PLACERING AF AFGRÆSNINGSKABLET OG GUIDEKABLET

Se kapitel 3.4 i betjeningsvejledningen

1. Udlæg afgrænsningskablet, og sørg for, at det danner en løkke omkring arbejdsområdet.
2. Lav en løkke på det sted, hvor guidekablet senere skal tilsluttes.
3. Før guidekablet til stedet på afgræsningsløkken, hvor der skal etableres forbindelse. Undgå at lægge kablet i spidse vinkler.

3. TILSLUTNING AF AFGRÆSNINGSKABLET OG GUIDEKABLET

Se kapitel 3.5 i betjeningsvejledningen

1. Smalle passager i haven gør det vanskeligt for robotplæneklipperen at finde ladestationen. Robotplæneklipperen kan føres til fjernt beliggende områder af haven ved hjælp af guidekablet. Guidekablet hjælper også robotplæneklipperen med hurtigt at finde ladestationen.
2. Læg guidekablet under ladestationen og mindst 2 meter lige ud fra forkanten af ladestationen.
3. Åbn forbindelsesdelen, og læg ledningsenderne i fordybningerne i de enkelte tilslutninger.
4. Tryk forbindelsesstykkerne sammen med en tang.
5. Klip overskydende afgræsningskabel af. Klip 1 til 2 cm over forbindelsesstykkerne.
6. Forbind tilslutningerne til kontaktklemmerne mærket AL (venstre) og AR (højre) på ladestationen. Det er vigtigt, at det højre kabel sluttes til den højre kontaktklemme, og at det venstre kabel sluttes til den venstre kontaktklemme.
7. Fastgør forbindelsesstykket til kontaktklemmen mærket G1 på ladestationen.

4. TILSLUTNING AF GUIDEKABLET TIL AFGRÆSNINGSKABLET

Se kapitel 3.6 i betjeningsvejledningen

1. Klip afgræsningskablet over med en skævbider midt i løkken, der blev lavet i punkt 2.2.
2. Slut guidekablet til afgræsningskablet ved hjælp af de medfølgende samlemuffer. Tryk mufferne helt sammen ved hjælp af en tang.

5. START OG STOP

Se kapitel 4.3 og 4.4 i betjeningsvejledningen

START

1. Åbn afdækningen ved at trykke på *STOP*-knappen.
2. Flyt hovedafbryderen til positionen 1. Når dette gøres for første gang, påbegyndes en startsekvens, hvor der bl.a. skal vælges en firecifret PIN-kode.
3. Tryk på *START*-knappen og luk afdækningen.

STANDSNING

Tryk på *STOP*-knappen.

6. JUSTERING AF PLÆNEKLIPPEREN, SÅ DEN SVARER TIL DIT PLÆNEAREAL

Se kapitel 6.3 i betjeningsvejledningen

Klipperesultaterne afhænger af klippetiden. Juster klippetiden i overensstemmelse med din have ved hjælp af timerfunktionen. Du kan selv bestemme, på hvilke tider af dagen robotplæneklipperen skal arbejde. Robotplæneklipperen klipper omkring 90 m² pr. time om dagen for Automower® 420, 135 m² for Automower® 430X, 167 m² for Automower® 440 og 210 m² for Automower® 450X. Hvis din have f.eks. består af 1200 m², skal plæneklipperen arbejde 13 timer om dagen for Automower® 420, 9 timer om dagen for Automower® 430X, 7 timer om dagen for Automower® 440 og 6 timer om dagen for Automower® 450X.

7. VEDLIGEHOLDELSE

Se kapitel 8 i betjeningsvejledningen

1. Hovedafbryderen skal stå på 0 ved alt arbejde på robotplæneklipperens undervogn, som f.eks. rengøring eller udskiftning af knive. Udskift knivene regelmæssigt for at opnå det bedst mulige klipperesultat.
2. Brug aldrig en højtryksrenser eller rindende vand til at rengøre robotplæneklipperen. Brug heller aldrig opløsningsmidler i forbindelse med rengøring.
3. Alle forbindelser til ladestationen (strømforsyning, afgræsningskabel og guidekabel) skal afbrydes, hvis der er risiko for torden.
4. Oplad batteriet fuldstændigt ved afslutningen af sæsonen før vinteropbevaringen.

1. PLASSERING OG TILKOBLING AV LADESTASJONEN

Se kapittel 3.2 og 3.3 i bruksanvisningen

1. Plasser ladestasjonen på et sentralt sted i arbeidsområdet, med mye åpen plass foran ladestasjonen og på et relativt flatt underlag.
2. Koble strømforsynings lavspentkabel til ladestasjonen og strømforsyningen.
3. Koble strømforsyningen til en 100–240 V stikkontakt.
4. Sett robotgressklipperen i ladestasjonen for å lade batteriet mens begrensingskabelen legges. Sett hovedbryteren i stillingen 1.

2. GRENSELEDNINGENS OG FØRERLEDNINGENS PLASSERING

Se kapittel 3.4 i bruksanvisningen

1. Legg ut grenseledningen mens du passer på at den danner en sløyfe rundt arbeidsområdet.
2. Lag en løkke der førerledningen skal kobles til senere.
3. Legg førerledningen til sløyfepunktet i grenseledningen der den skal kobles til. Unngå å legge ledningen i skarpe vinkler.

3. KOBLE TIL GRENSELEDNINGEN OG FØRERLEDNINGEN

Se kapittel 3.5 i bruksanvisningen

1. Smale passasjer i hagen gjør det vanskelig for robotgressklipperen å finne ladestasjonen. Robotgressklipperen kan føres til de ytre områdene i hagen med førerledningen. Førerledningen hjelper også robotgressklipperen med å finne ladestasjonen raskt.
2. Legg førerledningen under ladestasjonen og deretter minst to meter rett ut fra ladestasjonens fremre kant.
3. Åpne kontakten og legg ledningsendene i fordypningen på hver kontakt.
4. Press kontaktene sammen med en nebbtang.
5. Klipp av eventuell overskytende grenseledning. Klipp 1 til 2 cm over kontaktene.
6. Trykk kontaktene ned på kontaktpinnene, merket med AL (venstre) og AR (høyre), på ladestasjonen. Det er viktig at ledningen på høyre side kobles til kontaktpinnen på høyre side, og at venstre ledning kobles til venstre pinne.
7. Fest kontakten til kontaktpinnen merket G1 på ladestasjonen.

4. KOBLE FØRERLEDNINGEN TIL GRENSELEDNINGEN

Se kapittel 3.6 i bruksanvisningen

1. Klipp av grenseledningen med en tang midt i sløyfen som ble laget i punkt 2.2.
2. Koble førerledningen til grenseledningen med de medfølgende koplingene. Press koplingene helt sammen med en nebbtang.

5. START OG STOPP

Se kapittel 4.3 og 4.4 i bruksanvisningen

START

1. Åpne dekselet ved å trykke på **STOPP**-knappen.
2. Sett hovedbryteren i stillingen 1. Første gang du gjør dette, starter en oppstartssekvens der du blant annet velger en firesifret PIN-kode.
3. Trykk på **START**-knappen og lukk dekselet.

STOPP

Trykk **STOPP**-knappen.

6. JUSTER KLIPPEREN TIL STØRRELSEN PÅ PLENEN

Se kapittel 6.3 i bruksanvisningen

Klipperesultatet avhenger av klippetiden. Juster klippetiden til din hage med Tidsur-funksjonen. Du bestemmer når på døgnet robotgressklipperen skal arbeide. Robotgressklipperen klipper ca. 90 m² per time og dag for Automower® 420, 135 m² for Automower® 430X, 167 m² for Automower® 440 og 210 m² for Automower® 450X. For eksempel hvis hagen består av 1200 m² gress, må klipperen arbeide 13 timer per dag for Automower® 420, 9 timer per dag for Automower® 430X, 7 timer per dag for Automower® 440 og 6 timer per dag for Automower® 450X.

7. VEDLIKEHOLD

Se kapittel 8 i bruksanvisningen

1. Hovedbryteren skal være stilt på 0 ved alt arbeid på undersiden av klipperen, som rengjøring eller bytte av kniver. Skift knivene regelmessig for best mulig klipperesultat.
2. Bruk aldri høytrykksspyler eller rennende vann til å vaske robotgressklipperen. Bruk heller aldri løsemidler ved rengjøring.
3. Alle tilkoblinger til ladestasjonen (strømforsyningen, grenseledningen og førerledningen) må kobles fra hvis det er risiko for tordenvær.
4. Lad batteriet helt opp før klipperen settes bort for vinteren.

1. LATAUSASEMAN SIOJITTAMINEN JA KYTKENTÄ

Katso käyttöohjeen kohdat 3.2 ja 3.3

1. Aseta latausasema työalueen keskeiselle paikalle niin, että sen eteen jää runsaasti avointa tilaa ja se on suhteellisen tasaisella pinnalla.
2. Liitä virtalähteen matalajännitteinen kaapeli latausasemaan ja virtalähteeseen.
3. Liitä virtalähde 100–240 voltin pistorasiaan.
4. Aseta robottiruohonleikkuri latausasemaan, jotta akku latautuu samalla, kun rajakaapeli asennetaan. Aseta pääkytkin asentoon 1.

2. RAJA- JA HAKUKAAPELIN ASETTAMINEN

Katso käyttöohjeen kohta 3.4

1. Vedä rajakaapeli varmistaen, että se muodostaa renkaan työalueen ympärille.
2. Tee silmukka kohtaan, johon hakukaapeli myöhemmin kytketään.
3. Vie hakukaapeli edelleen rajakaapeli silmukkaan saakka, johon se kytketään. Älä käännä kaapelia terävissä kulmissa.

3. RAJA- JA HAKUKAAPELIN KYTKEMINEN

Katso käyttöohjeen kohta 3.5

1. Puutarhassa olevien ahtaiden paikkojen vuoksi robottiruohonleikkurin on vaikeampaa löytää takaisin latausasemalle. Robottiruohonleikkurin voi ohjata puutarhan kaukaisempiin osiin hakukaapelin avulla. Lisäksi robottiruohonleikkuri löytää latausaseman nopeasti hakukaapelin avulla.
2. Aseta hakukaapeli latausaseman alle ja ainakin 2 metriä suoraan ulos latausaseman etureunasta.
3. Avaa liitin ja asenna kaapelin päät kunkin liittimen loviin.
4. Purista liittimet yhteen pihdeillä.
5. Leikkaa ylimääräinen rajakaapeli pois. Leikkaa 1–2 cm liitinten yläpuolelta.
6. Paina liittimet latausaseman kosketusnastoihin, joissa on vasemmalla merkintä AL ja oikealla merkintä AR. On tärkeää kytkeä oikeanpuoleinen kaapeli oikeanpuoleiseen kosketusnastaan, ja vasemmanpuoleinen kaapeli vasemmanpuoleiseen nastaan.
7. Kiinnitä liitin latausaseman kosketusnastaan, johon on merkitty ”G1”.

4. HAKUKAAPELIN KYTKEMINEN RAJAKAAPELIIN

Katso käyttöohjeen kohta 3.6

1. Leikkaa rajakaapeli kaapelileikkureilla kohdassa 2.2 tehdyn silmukan keskeltä.
2. Kytke hakukaapeli rajakaapeliin käyttämällä mukana toimitettuja liittimiä. Purista liittimet kokonaan yhteen siirtoleukapihdeillä.

5. KÄYNNISTYS JA PYSÄYTYS

Katso käyttöohjeen kohdat 4.3 ja 4.4

KÄYNNISTYS

1. Avaa kansi painamalla *STOP*-painiketta.
2. Aseta pääkytkin asentoon 1. Ensimmäisellä kerralla näyttöön ilmestyvät käynnistysasetukset ja sinun on mm. valittava 4-numeroinen PIN-koodi.
3. Paina *START*-painiketta ja sulje kansi.

PYSÄYTYS

Paina *STOP*-painiketta.

6. SÄÄDÄ LEIKKURI NURMIKOLLESI SOPIVAKSI

Katso käyttöohjeen kohta 6.3

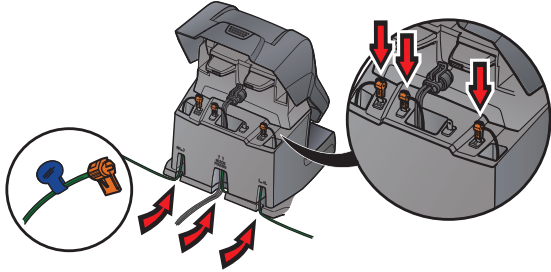
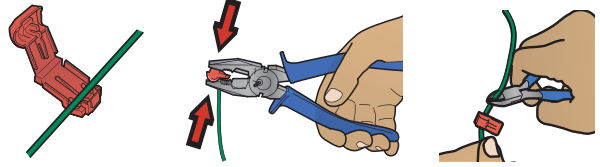
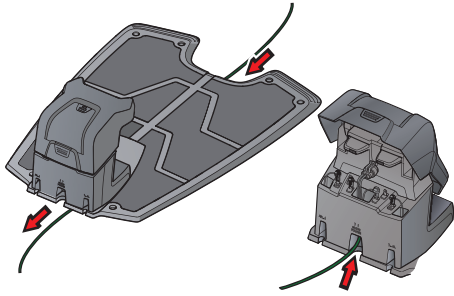
Leikkuutulokset riippuvat leikkuuajasta. Säädä leikkuuaika puutarhallesi sopivaksi käyttämällä ajastintoimintoa. Päätät itse, mihin vuorokauden aikaan leikkuri on käynnissä. Robottiruohonleikkuri Automower® 420 leikkaa päivittäin noin 90 m² tunnissa, Automower® 430X leikkaa 135 m², Automower® 440 leikkaa 167 m² ja Automower® 450X leikkaa 210 m². Jos puutarhassasi on esimerkiksi 1200 m² nurmikkoa, Automower® 420 -ruohonleikkuri leikkaa kyseisen alueen päivittäin 13 tunnissa, Automower® 430X -malli 9 tunnissa, Automower® 440 -malli 7 tunnissa ja Automower® 450X -malli 6 tunnissa.

7. KUNNOSSAPITO

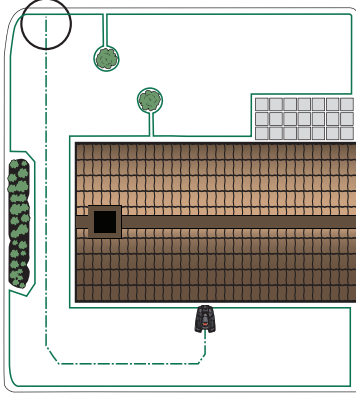
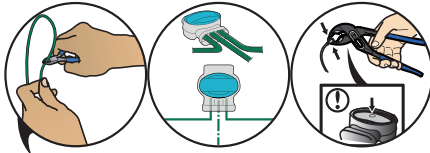
Katso käyttöohjeen kohta 8

1. Virtakatkaisijan tulee aina olla 0-asennossa, kun leikkurin alustalle tehdään toimenpiteitä, esimerkiksi puhdistuksen tai teränvaihdon yhteydessä. Paras leikkuutulokset varmistetaan vaihtamalla terät säännöllisesti.
2. Älä koskaan puhdista ruohonleikkurirobotia painepesurilla tai edes juoksevalla vedellä. Älä koskaan käytä puhdistukseen myöskään liuotainaineita.
3. Kaikki latausaseman kytkennät (virtalähde, rajakaapeli ja hakukaapeli) on katkaistava, jos on ukonilman mahdollisuus.
4. Lataa akku täyteen sesongin päätteeksi ennen leikkurin talvisäilytystä.

3

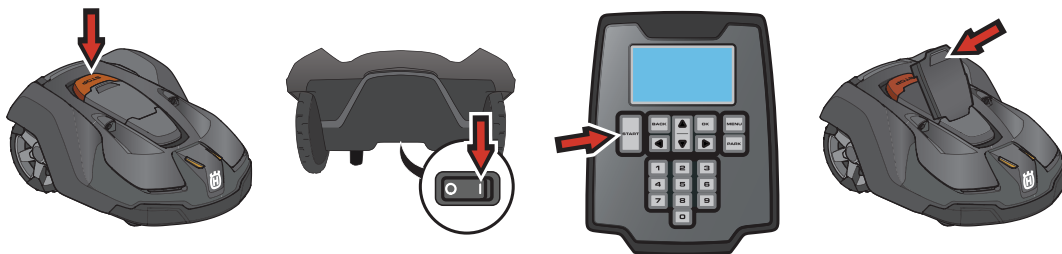


4

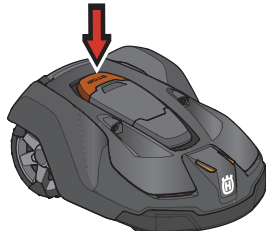


5

STARTA / START / START / KÄYNNISTYS



STOPPA / STANDSNING / STOPP / PYSÄYTYS





Vad är vad?

1. Huvudbrytare
2. STOP-knapp
3. Laddbleck
4. Lysdiode för funktionskontroll av begränsnings- och guidekabel
5. Display
6. Knappsats
7. Laddstation
8. Strömförsörjning
9. Lågspänningskabel
10. Kabel till begränsning och guide*
11. Skarvdon*
12. Märklar*
13. Kontaktdon*
14. Mätsticka
15. Skruvar för festsättning av laddstation

* Ingår i installationspaketet.
Ingår inte vid köpet av robotgräsklipparen.

Hvad er hvad?

1. Hovedkontakt
2. STOP-knap
3. Opladningsplade
4. Lysdiode til funktionskontrol af afgrænsningskablet og guidekablet
5. Display
6. Tastatur
7. Ladestation
8. Strømforsyning
9. Lavspændingskabel
10. Afgrænsningskabel og guidekabel*
11. Samlemuffer*
12. Pløkker*
13. Stik*
14. Målepind
15. Søm til fastgørelse af ladestationen

* Medfølger i monteringsættet.
Medfølger ikke ved køb af robotplæneklipperen.

Hva er hva?

1. Hovedbryter
2. STOPP-knapp
3. Ladelist
4. LED-indikator for funksjonskontroll av grense- og førerledning
5. Display
6. Taster
7. Ladestasjon
8. Strømtilførsel
9. Lavspenningskabel
10. Ledning for grense og føring*
11. Koplinger*
12. Stifter*
13. Kontakter*
14. Måler
15. Spiker for feste av ladestasjonen

* Inkludert i installasjonssett, ikke inkludert i kjøpet av robotgressklipperen.

Osat

1. Päätkäisain
2. STOP-painike
3. Latausnauha
4. Raja- ja hakukaapelin toiminnan tarkistuksen merkivalo
5. Näyttö
6. Näppäimistö
7. Latausasema
8. Virtalähde
9. Matalajännitekaapeli
10. Raja- ja hakukaapeli*
11. Liittimet*
12. Kiilat*
13. Liittimet*
14. Mittalaite
15. Naulat latausaseman kiinnitykseen

* Sisältyy asennuspakettiin, ei sisälly robotiruohonleikkurin ostohintaan.



AUTOMOWER® är ett varumärke som tillhör Husqvarna AB. Copyright © 2016 HUSQVARNA. All rights reserved.
AUTOMOWER® er et varemærke tilhørende Husqvarna AB. Copyright © 2016 HUSQVARNA. Med enerett.
AUTOMOWER® er et varemerke som eies av Husqvarna AB. Copyright © 2016 HUSQVARNA. Alle rettigheter forbeholdt.
AUTOMOWER® on Husqvarna AB:n tavaramerkki. Copyright © 2016 HUSQVARNA. Kaikki oikeudet pidätetään.