

## 5. Starten en stoppen

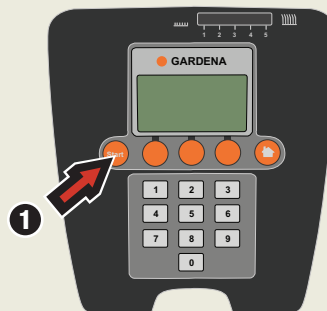
Zie hoofdstukken 4.3 en 4.4 in de gebruikershandleiding

### Starten

1. Open de kap door op de *STOP*-knop te drukken.
2. Zet de hoofdschakelaar in stand 1. Als u dit voor het eerst doet, wordt er een startprocedure uitgevoerd waarbij u onder meer een viercijferige pincode moet selecteren.
3. Druk op de *START*-knop.
4. Sluit de kap.

### Stoppen

Druk op de *STOP*-knop.



## 6. De robotmaaier aanpassen aan uw tuin

Zie hoofdstukken 6.3, 6.4 en 6.6 in de gebruikershandleiding

Hier vindt u een aantal tips over belangrijke instellingen voor uw robotmaaier. Alle instellingen voor uw robotmaaier worden via de menufuncties ingesteld.

### De maaier aan de grootte van uw gazon aanpassen

Het maaieresultaat is afhankelijk van de maaitijd. Pas de maaitijd aan uw tuin aan met de functie *Timer*.

Als de maaier te vaak maait, ziet het gazon er geplet uit.

Als de maaier niet vaak genoeg maait, wordt het gazon niet goed gemaaid.

### Timer

U bepaalt op welke tijdstippen en op welke dagen van de week de maaier werkt. Ga bij het instellen van de timer ervan uit dat de robotmaaier de vermelde hoeveelheid maait van het aantal vierkante meters per uur en dag vermeld in de tabel *Werkcapaciteit*.

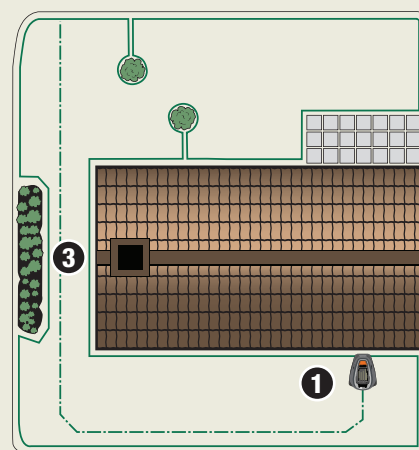
Tabel Werkcapaciteit	
Model	Ca. m <sup>2</sup> per uur en dag
GARDENA R38Li	32
GARDENA R40Li	33
GARDENA R45Li	38
GARDENA R50Li	42
GARDENA R70Li	44
GARDENA R80Li	50

### Voer met de maaier een testrun uit door smalle doorgangen

Als er smalle doorgangen in de tuin zijn, kan de maaier moeite hebben het laadstation te vinden. Gebruik de functie *Test UIT* (*Calibreer zoekdraad* voor de GARDENA R38Li, R40Li, R45Li & R50Li) om te testen of de maaier door de smalste doorgang heen rijdt.

1. Plaats de maaier in het laadstation.
2. Selecteer *Test UIT* (*Calibreer zoekdraad* voor GARDENA R38Li, R40Li, R45Li & R50Li) in het menu van de robotmaaier en druk op *OK*. Druk vervolgens op de knop **Start** en sluit de klep.
3. Controleer of de maaier de geleidingsdraad door de doorgang volgt.
  - a. Als de maaier door de doorgang rijdt, is de test voltooid.
  - b. Als de robotmaaier de doorgang niet kan passeren: controleer of de begeleidingsdraad is gelegd overeenkomstig de instructies in hoofdstuk 3.6 in de gebruikershandleiding.

Het is ook mogelijk om de begeleidingsbreedte voor de GARDENA R70Li & R80Li aan te passen. Zie hoofdstuk 6.4 in de gebruikershandleiding.



[WWW.GARDENA.COM](http://WWW.GARDENA.COM)

 **GARDENA**<sup>®</sup>

# Beknopte Handleiding

R38Li, R40Li, R45Li, R50Li, R70Li, R80Li

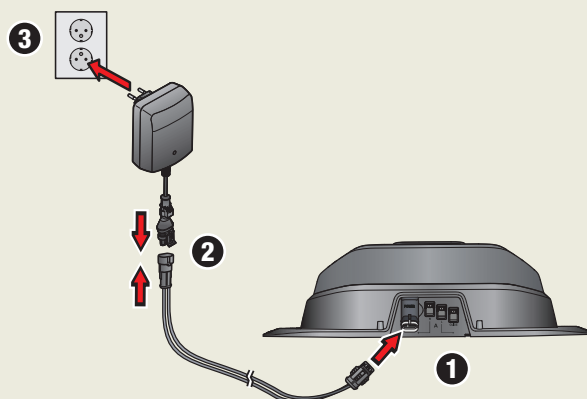


# AAN DE SLAG MET DE GARDENA ROBOTMAAIER

## 1. Het laadstation plaatsen en aansluiten

Zie hoofdstuk 3.2 in de gebruikershandleiding

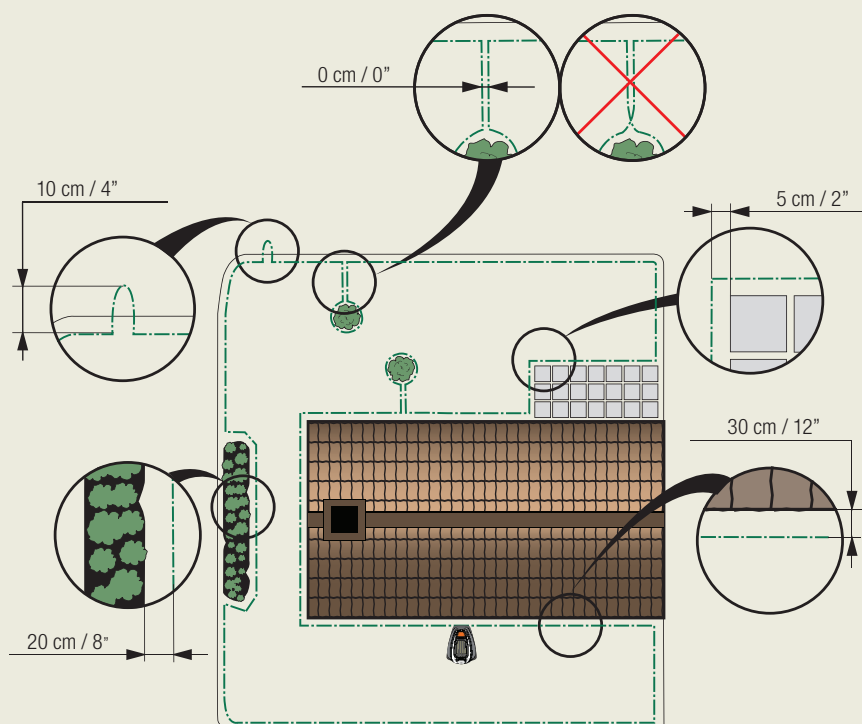
1. Plaats het laadstation centraal in het werkgebied, met veel open ruimte vóór het laadstation, en op een redelijk vlak oppervlak.
2. Sluit de laagspanningskabel van de voeding aan op het laadstation en de voeding.
3. Sluit de voeding aan op een stopcontact van 100-240 V.



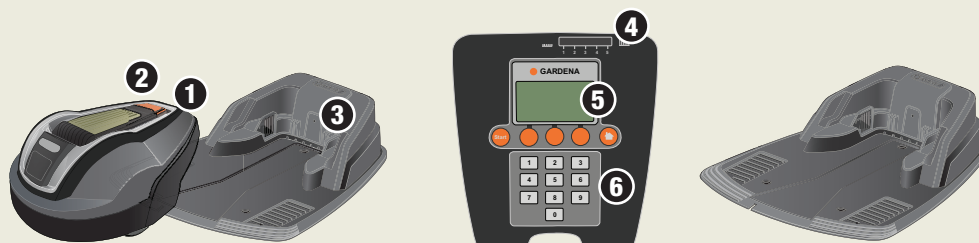
## 2. De accu opladen en de grensdraad plaatsen

Zie hoofdstukken 3.3 en 3.4 in de gebruikershandleiding

1. Plaats de robotmaaier in het laadstation om de accu op te laden terwijl de begrenzingsdraad wordt gelegd. Zet de hoofdschakelaar in stand 1.
2. Leg de grensdraad en zorg dat deze in een lus rond het werkgebied wordt gelegd.
3. Maak een oogje op het punt waar de geleidingsdraad later wordt aangesloten (zie punt 3.4).



1. Hoofdschakelaar
2. STOP-knop
3. LED voor functiecontrole van de grens- en geleidingsdraden
4. Indicatie maaihoogte
5. Display
6. Toetsenblo

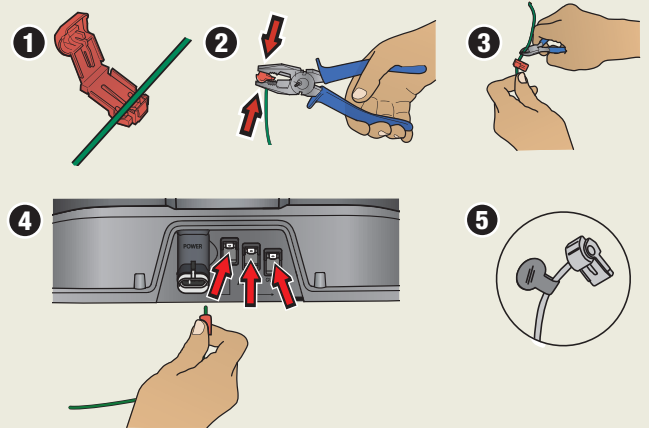


Laadstation

### 3. De grensdraad aansluiten

Zie hoofdstukken 3.5 in de gebruikershandleiding

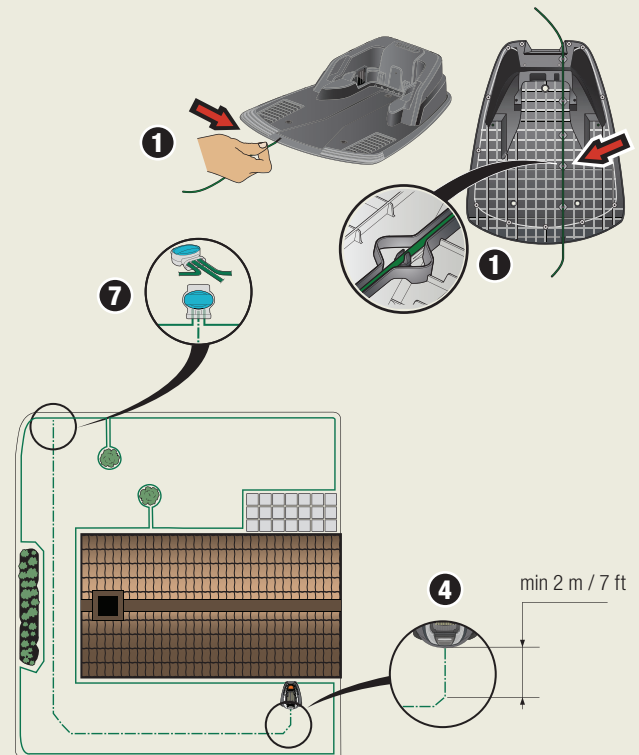
1. Open de stekker en leg de draaduiteinden in de uitsparingen op elke stekker.
2. Druk de stekkers samen met een tang.
3. Snijd overtollige grensdraad weg. Snijd 1 tot 2 cm boven de stekkers.
4. Druk de stekkers op de contactpenen, gemarkeerd met A, op het laadstation. Het is belangrijk dat de rechterdraad is aangesloten op de contactpen rechts en dat de linkerdraad is aangesloten op de pen links.
5. Markeer de draden met de bijgeleverde kabelmarkers. Zo kunt u de draden weer eenvoudig correct aansluiten.



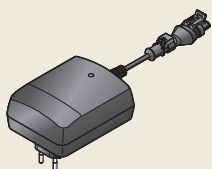
### 4. De geleidingsdraad plaatsen en aansluiten

Zie hoofdstukken 3.6 in de gebruikershandleiding

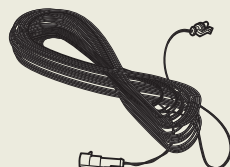
1. Zet de begeleidingsdraad vast met klikvergrendelingen aan de onderkant van het laadstation.
2. Monteer de stekker op de geleidingsdraad, net zoals bij de grensdraad, volgens de bovenstaande instructies.
3. Bevestig de stekker op de contactpen die met Guide is gemarkeerd op het laadstation.
4. Leg de geleidingsdraad minimaal 2 meter recht naar voren vanaf de voorste rand van het laadstation.
5. Leid de begeleidingsdraad naar het punt op de begrenzingsdraad waar u de aansluiting wilt maken. Leg de draad niet in krappe bochten.
6. Snijd de grensdraad af met een draadtang in het midden van het oogje dat in punt 2.3 is gemaakt.
7. Sluit de geleidingsdraad aan op de grensdraad met behulp van de meegeleverde aansluitstukken. Druk de aansluitstukken helemaal naar elkaar toe met een tang.



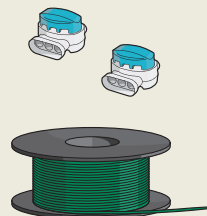
Als aanvulling op deze Beknopte handleiding hebben we installatiefilms beschikbaar op de GARDENA-website: [www.gardena.com](http://www.gardena.com). Hier wordt alles stap voor stap uitgelegd.



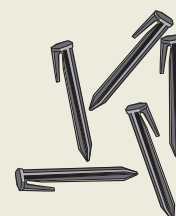
Voeding



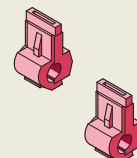
Laagspanningskabel



Grensdraad en aansluitstukken



Nietjes



Stekkers



Meetplaat