

Ātrais ceļvedis SILENO/SILENO+

R100Li/LiC, R130Li/LiC, R160Li/LiC

 **GARDENA**[®]

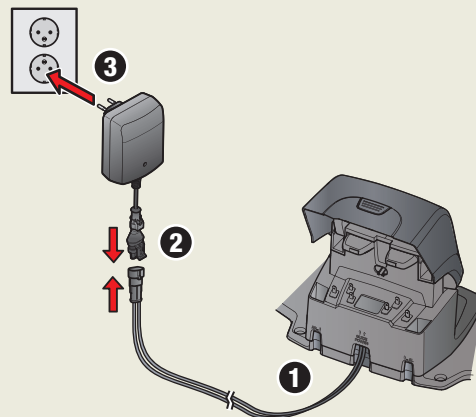


DARBA SĀKŠANA AR ROBOTIZĒTO ZĀLES PĻĀVĒJU GARDENA

1. Uzlādes stacijas izvietošana un pieslēgšana

Lietotāja rokasgrāmatā aplūkojiet 3.2. nodaļu

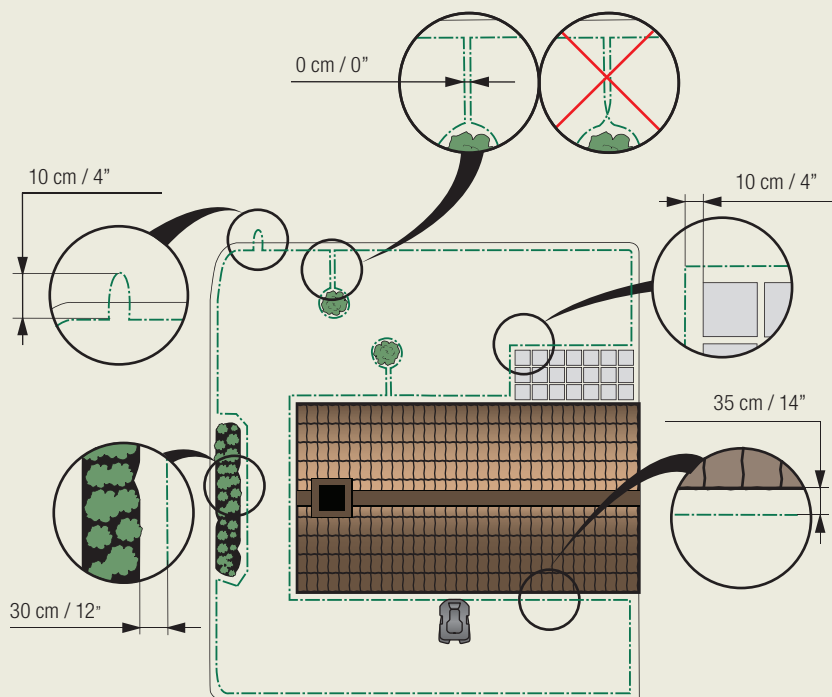
1. Uzlādes staciju novietojiet darba zonas vidū uz horizontālas virsmas tā, lai tās priekšpusē paliktu daudz brīvas vietas.
2. Savienojiet strāvas padeves zemā sprieguma kabeli ar uzlādes staciju un strāvas padevi.
3. Savienojiet strāvas padevi ar 100-240 V sienas kontaktlīdzi.



2. Akumulatora uzlāde un ierobežojošā vada novietošana

Lietotāja rokasgrāmatā aplūkojiet 3.3. un 3.4. nodaļu

1. Kamēr izklājat ierobežojošo vadu, novietojiet robotizēto zāles pļāvēju uzlādes stacijā, lai uzlādētu tā akumulatoru. Galveno slēdzi pagrieziet 1. pozīcijā.
2. Izklājiet ierobežojošo vadu tā, lai tas izveidotu loku ap darba zonu.
3. Atstājiet cilpu tajā vietā, kur vēlāk pieslēgsiet virzošo vadu (skatiet 3.4. punktu).



1. Galvenais slēdzis
2. STOP poga
3. Gaismas diodes ierobežojošā un virzošā vada darbības pārbaudei.
4. Displejs
5. Tastatūra

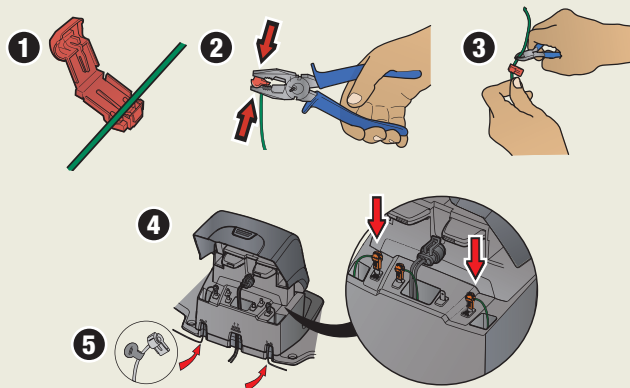


Uzlādes stacija

3. Ierobežošā vada savienošana

Lietotāja rokasgrāmatā aplūkojiet 3.5. nodaļu

1. Atveriet savienojumus un ieklājiet vadu galus katra savienotāja padziļinājumos.
2. Ar knīpstangām saspiediet vienu savienotāju ar otru.
3. Nogrieziet atlikušos ierobežošā vada galiņus. Nogrieziet 1–2 cm virs katra savienotāja.
4. Spiediet savienotāju uz uzlādes stacijas metāla kontakttapas, kas apzīmēta ar AL (kreisā puse) un AR (labā puse). Svarīgi, lai katrs vads tiktu pievienots īstajā vietā: labās puses vads pie labās puses kontakttapas, bet kreisās puses vads — pie kreisās puses kontakttapas.
5. Marķējiet vadus ar komplektācijā iekļautajām vadu uzlīmēm. Tā rīkojoties, būs vieglāk atkal pareizi pievienot vadus.

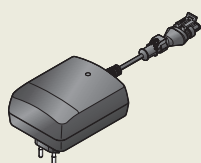
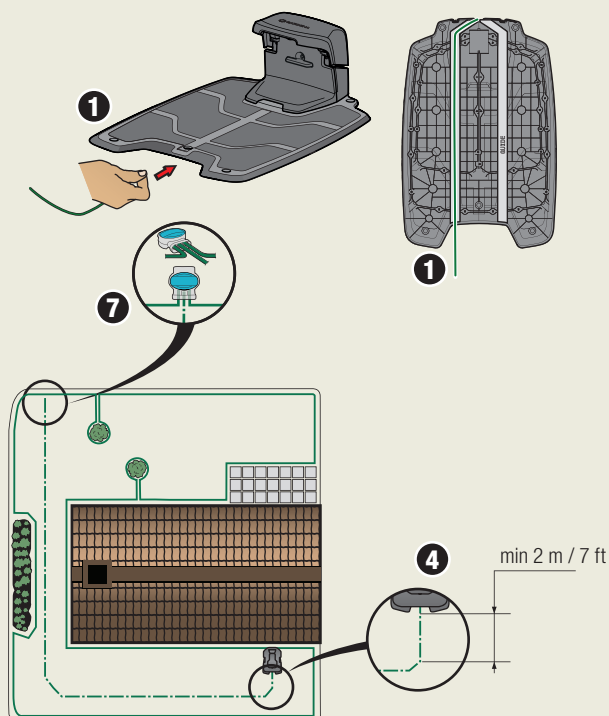


4. Virzošā vada novietošana un pievienošana

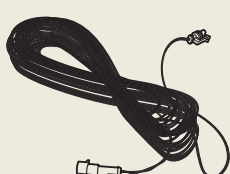
Lietotāja rokasgrāmatā aplūkojiet 3.6. nodaļu

1. Novietojiet virzošo vadu zem uzlādes stacijas, izmantojot jebkuru no divām virzošā kanāla pozīcijām, kas apzīmētas ar "GUIDE".
2. Atbilstoši iepriekš sniegtajām instrukcijām, pieslēdziet savienotāju pie virzošā vada tādā pašā veidā kā pie ierobežošā vada.
3. Uzlādes stacijā piestipriniet savienotāju pie kontakttapas, kas atzīmēta ar G1 (gids).
4. Izvietojiet virzošo vadu vismaz 2 metrus taisni no uzlādes stacijas priekšējās malas.
5. Izvadiet virzošo vadu līdž ierobežošā vada vietai, kur ir jāizveido savienojums. Nenovietojiet vadu asos leņķos.
6. Nogrieziet ierobežošo vadu cilpas vidū, kas tika izveidota 2.3. punktā; izmantojiet vada griešanai paredzētu ierīci.
7. Virzošā vada savienošanai ar ierobežošo vadu izmantojiet savienotājskavas. Ar knīpstangām saspiediet vienu savienotājskavu pilnīgi kopā ar otru.

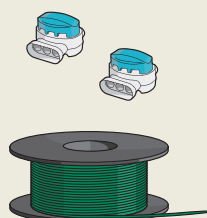
Kā papildinājums šajā ātrajā ceļvedī iekļautajiem norādījumiem GARDENA tīmekļa vietnē www.gardena.com ir pieejamas filmas ar detalizētiem norādījumiem par uzstādīšanu.



Strāvas padeve



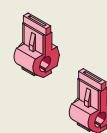
Zemsprieguma kabelis



Ierobežojošais vads un savienotājskavas



Tapas



Savienotāji



Mērierīce

5. Iedarbināšana un apstādināšana

Lietotāja rokasgrāmatā aplūkojiet 4.4. un 4.5. nodaļu

Iedarbināšana

1. Atveriet pārsegu un nospiediet STOP pogu.
2. Iestatiet galveno slēdzi 1. pozīcijā. Veicot šo darbību pirmo reizi, darbība cita starpā tiek sākta, atlasot četrciparu PIN kodu.
3. Nospiediet iedarbināšanas pogu START.
4. Aizveriet pārsegu.

Apstādināšana

Nospiediet STOP pogu.



6. Noregulējiet robotizēto zāles plāvēju atbilstoši jūsu dārzam

Lietotāja rokasgrāmatā aplūkojiet 6.3., 6.5., 6.7. un 6.8. nodaļu

Šeit atradīsiet padomus par to, kā pareizi uzstādīt robotizēto zāles plāvēju. Visus robotizētā zāles plāvēja uzstādījumus varat nomainīt izvēles funkcijās.

Noregulējiet plāvēju, lai tas atbilst jūsu zālāja lielumam

Plaušanas rezultāts būs atkarīgs no plaušanas laika. Izmantojiet taimera funkciju, lai noregulētu plaušanas laiku atbilstoši jūsu dārzam. Ja plausiet pārāk bieži, zālājs izskatīsies saplacināts. Plaujot pārāk reti, zālājs neizskatīsies pilnībā nopļauts.

Taimeris

Nosakiet laikus, kad plāvējs darbosies dienā, un nosakiet arī nedēļas dienas. Iestatot taimeri, aprēķiniet, kā robotizētais zāles plāvējs pārvietojas pa norādīto platību kvadrātmetros stundā un dienā (parametri ir norādīti darba kapacitātes tabulā).

Darba kapacitātes tabula

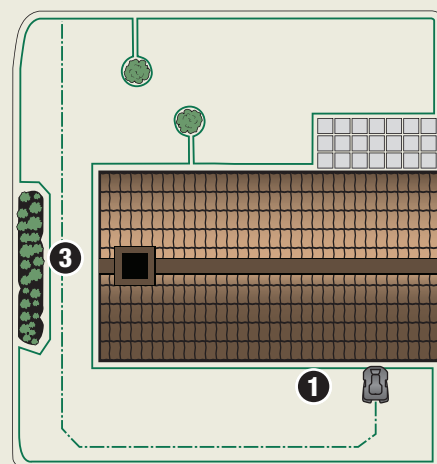
Modelis	Aptuveni m ² stundā un dienā
GARDENA R100Li / R100LiC	59
GARDENA R130Li / R130LiC	68
GARDENA R160Li / R160LiC	70

Plāvēja vadīšana caur šauriem celiņiem testa režīmā

Ja dārzā ir šauri celiņi, plāvējam ir grūti atrast uzlādes staciju. Izmantojiet funkciju *Test* (Pārbaude), lai pārbaudītu, vai zāles plāvējs var iziet cauri visšaurākajiem celiņiem.

1. Novietojiet zāles plāvēju uzlādes stacijā.
2. Robotizētā zāles plāvēja izvēlnē (Lawn coverage > Area X > More > Test) (Zālāja pārklājums > Zona X > Vēl > Pārbaude) atlasiet *Test* (Pārbaude) un nospiediet OK (Labi). Pēc tam nospiediet iedarbināšanas pogu START un aizveriet pārsegu.
3. Pārbaudiet, vai plāvējs, pārbraucot celiņam, seko virzošajam vadam.
 - a. Ja plāvējs pārbraucis celiņam, pārbaude ir izdevusies.
 - b. Ja robotizētais zāles plāvējs nav izbraucis cauri celiņam: pārbaudiet, vai virzošais vads ir ieklāts atbilstoši norādījumiem lietotāja rokasgrāmatas 3.6. nodaļā.

Varat arī pielāgot koridora platumu virzošajam vadam. Lietotāja rokasgrāmatā aplūkojiet 6.7. nodaļu.



WWW.GARDENA.COM

 **GARDENA**[®]