

# Rokasgrāmata ātrai uzstādīšanai

SILENO city, smart SILENO city  
SILENO life, smart SILENO life



[gardena.com](http://gardena.com)



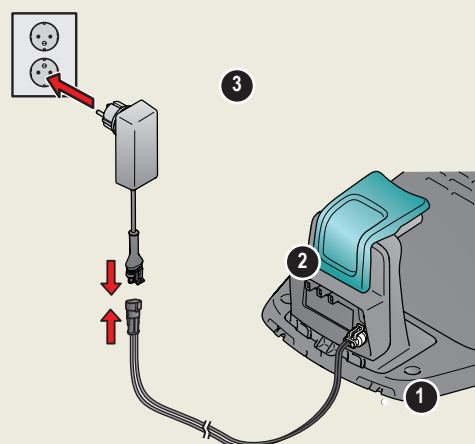
# DARBA SĀKŠANA AR ROBOTIZĒTO ZĀLES PĻĀVĒJU GARDENA

## 1. Uzlādes iekārtas uzstādīšana

Sk. pievienotās lietotāja rokasgrāmatas 3.3.1. un 3.4.1. nodaļu vai GARDENA tīmekļa vietni ([www.gardena.com](http://www.gardena.com)).

1. Novietojiet uzlādes iekārtu uz līdzenas virsmas atklātā vietā.
2. Pievienojiet zemsprieguma kabeli uzlādes iekārtai un strāvas avotam.
3. Savienojiet strāvas padevi ar 100-240 V sienas kontaktligzdu.
4. Lai ieslēgtu izstrādājumu, nospiediet pogu **ON/OFF** (ieslēgts/izslēgts). Kamēr izklāsit ierobežojošo vadu, novietojiet izstrādājumu uzlādēšanas stacijā, lai uzlādētu tā akumulatoru.

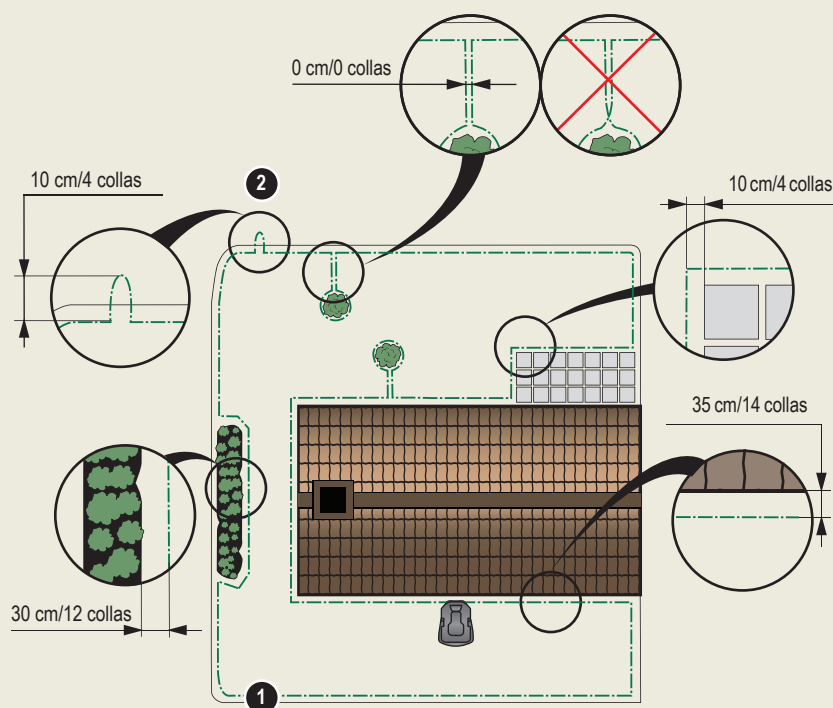
**PIEZĪME.** Neiestatiet nevienu izstrādājuma iestatījumu, pirms nav pabeigta instalēšana (1.–4.)



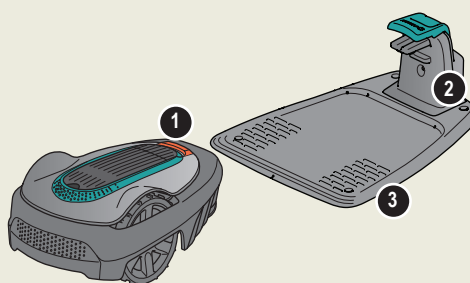
## 2. Ierobežojošā vada izklāšana

Sk. pievienotās lietotāja rokasgrāmatas 3.3.3. nodaļu vai GARDENA tīmekļa vietni ([www.gardena.com](http://www.gardena.com)).

1. Izklājiet ierobežojošo vadu tā, lai tas veidotu loku ap visu darba vietu.
2. Izveidojiet cilpu ierobežojošā vada vietā, kur paredzēts pievienot virzošo vadu.



1. STOP poga
2. LED indikators ierobežojošā vada un virzošā vada darbības pārbaudei
3. Uzlādes stacija
4. Displejs
5. Tastatūra
6. Ieslēgšanas/izslēgšanas poga
7. Iedarbināšanas poga



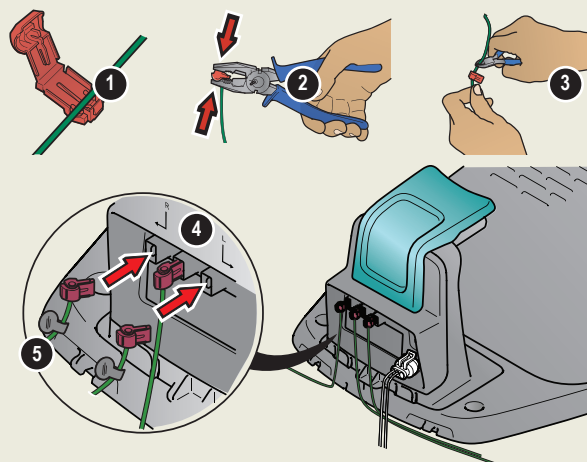


### 3. Ierobežojošā vada savienošana

Sk. pievienotās lietotāja rokasgrāmatas 3.4.2. nodaļu vai GARDENA tīmekļa vietni ([www.gardena.com](http://www.gardena.com)).

1. Atveriet savienotāju un ievietojiet ierobežojošo vadu savienotājā.
2. Saspiediet savienotāju un vadu kopā ar knaiblēm.
3. Nogrieziet vadu 1–2 cm attālumā no savienotājiem.
4. Uzspiediet ierobežojošā vada savienotājus uz uzlādes stacijas kontakttapām, kas apzīmētas ar L (kreisā puse) un R (labā puse).

**PIEZĪME.** Labās puses vads ir jāsavieno ar uzlādes stacijas labās puses kontakttapu, bet kreisās puses vads ir jāsavieno ar kreisās puses kontakttapu.



### 4. Virzošā vada izvietošana un pievienošana

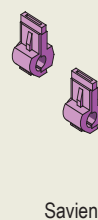
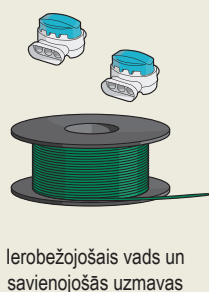
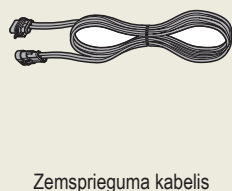
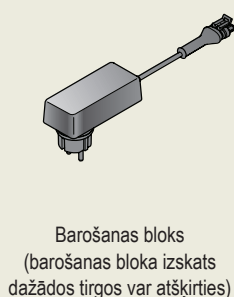
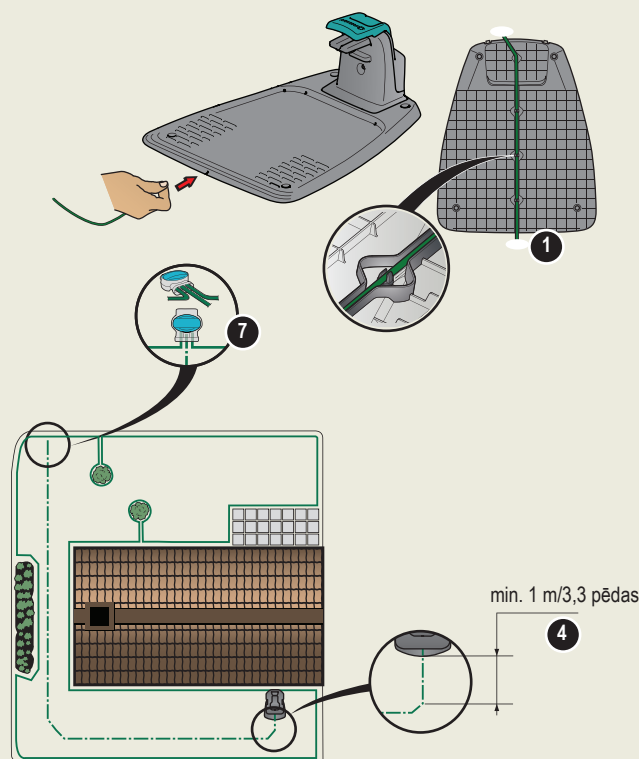
Sk. pievienotās lietotāja rokasgrāmatas 3.3.4. un 3.4.3 nodaļu vai GARDENA tīmekļa vietni ([www.gardena.com](http://www.gardena.com)).

1. Nostipriniet virzošo vadu fiksatoros, kas atrodas uzlādes stacijas apakšā.
2. Atbilstoši iepriekš sniegtajām instrukcijām pieslēdziet savienotāju pie virzošā vada tādā pašā veidā kā pie ierobežojošā vada.
3. Uzspiediet virzošā vada savienotāju uz uzlādes stacijas kontakttapas, kura ir apzīmēta ar "Guide".
4. Izvelciet virzošo vadu taisni no uzlādes stacijas priekšējās malas vismaz 1 metra garumā.
5. Izklājiet virzošo vadu no uzlādes stacijas līdz ierobežojošā vada vietai (cilpai), kur paredzēts veidot savienojumu.

**PIEZĪME.** Neizklājiet virzošo vadu asos leņķos.

6. Nogrieziet ierobežojošo vadu 2.2. darbībā izveidotās cilpas centrā.
7. Savienojiet virzošo vadu ar ierobežojošo vadu; lai to paveiktu, ievietojiet ierobežojošos vadus un virzošo vadu savienotājskāvē un saspiediet savienotājskāvē ar knaiblēm.

Papildus šai ātrās uzstādīšanas rokasgrāmatai videoklipi, kuros redzama pakāpeniska uzstādīšana, ir pieejami GARDENA tīmekļa vietnē [www.gardena.com](http://www.gardena.com).



## 5. Izstrādājuma iedarbināšana un izslēgšana

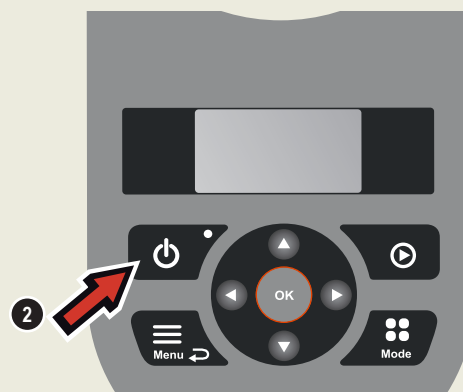
Sk. pievienotās lietotāja rokasgrāmatas 4.2. un 4.4. nodaļu vai GARDENA tīmekļa vietni ([www.gardena.com](http://www.gardena.com)).

### Izstrādājuma iedarbināšana

1. Atveriet vāku, kas sedz tastatūru.
2. Nospiediet pogu **ON/OFF** (ieslēgt/izslēgt). Izgaismojas displejs.  
**PIEZĪME.** Ieslēdzot pirmo reizi, tiek sākta startēšanas procedūra, kuras laikā, piemēram, tiek iestatīts četrciparu PIN kods.
3. Ievadiet PIN kodu, izmantojot **augšupvērsto/lejupvērsto bulttaustiņu**, un nospiediet pogu **OK** (Labi).

### Izstrādājuma izslēgšana

1. Nospiediet pogu **STOP** (Apturēt).



## 6. Izstrādājuma iestatījumu maiņa

Sk. pievienotās lietotāja rokasgrāmatas 3.10. nodaļu vai GARDENA tīmekļa vietni ([www.gardena.com](http://www.gardena.com)).

Visus izstrādājuma iestatījumus var norādīt, izmantojot izvēlnes funkcijas. Izlasiet lietotāja rokasgrāmatu un iepazīstieties ar izvēlnēm un iestatījumiem.

### Noregulējiet iestatījumus atbilstoši zālāja platumam

Izmantojot *Taimera* funkciju, noregulējiet savam dārzam piemērotu pļaušanas laiku. Ja izstrādājumam ir atļauts pļaut pārāk bieži, zālājs var izskatīties saplacināts.

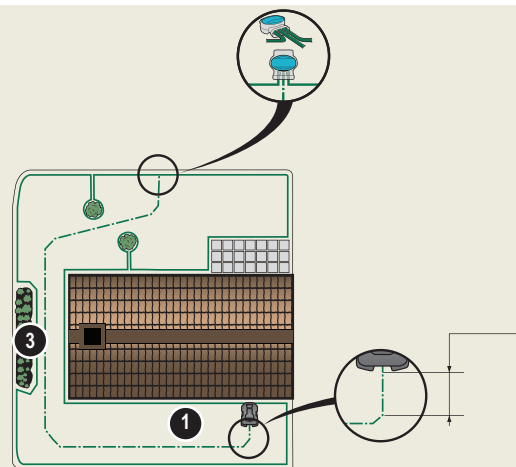
### Darba laiks

Izmantojiet plānošanas vedni, lai iestatītu piemērotu grafiku atkarībā no zālāja lieluma. Ja vēlaties mainīt atsevišķu dienu grafika iestatījumus, izmantojiet izvēlni *Schedule - Advanced* (Plānošana — papildu).

### Izstrādājuma vadīšana caur šauriem celiņiem testa režīmā

Ja dārzā ir šauri celiņi, pļāvējam ir grūti atrast uzlādes iekārtu. Izmantojiet funkciju *Test* (Pārbaude), lai pārbaudītu, vai izstrādājums var izbraukt cauri šauram celiņam.

1. Novietojiet izstrādājumu uzlādes stacijā.
2. Zāles pļāvēja izvēlnē atlasiet *Test* (Testēt) (*Settings > Lawn coverage > More > Test* (Iestatījumi > Zālāja pārklājums > Vēl > Testēt)) un nospiediet **OK** (Labi). Pēc tam nospiediet pogu **Start** (Iedarbināt) un aizveriet pārsegu.
3. Ja izstrādājums brauc pa celiņu, testēšana ir paveikta.
  - a. Ja robotizētais zāles pļāvējs izbrauc pa celiņu, testēšana ir paveikta.
  - b. Ja izstrādājums nav izbraisījis cauri celiņam: pārbaudiet, vai virzošais vads ir ieklāts atbilstoši norādījumiem lietotāja rokasgrāmatas 3.3.4. nodaļā.



[www.gardena.com](http://www.gardena.com)

**GARDENA®**

114 05 87-64



2019-01-07

Ir paturētas tiesības veikt izmaiņas bez iepriekšējas informēšanas.  
Autortiesības © 2019 GARDENA Manufacturing GmbH. Visas tiesības ir aizsargātas.  
[www.gardena.com](http://www.gardena.com)