

# Guia rápido

SILENO city, smart SILENO city  
SILENO life, smart SILENO life



[gardena.com](http://gardena.com)





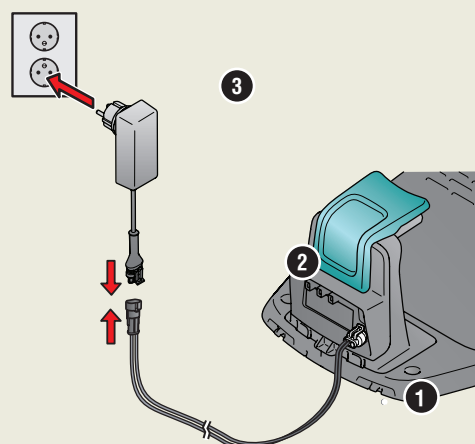
# COMEÇAR A UTILIZAR O ROBÔ CORTA-RELVA GARDENA

## 1. Instalar a estação de carga

Consulte os capítulos 3.3.1 e 3.4.1 no manual do operador fornecido ou no website da GARDENA ([www.gardena.com](http://www.gardena.com)).

1. Coloque a estação de carga numa superfície plana e nivelada num local onde exista espaço aberto.
2. Ligue o cabo de baixa tensão à estação de carga e ao transformador.
3. Ligue o transformador a uma tomada de parede de 100 - 240 V.
4. Prima o botão **LIG/DESL** para ligar o produto. Coloque o produto na estação de carga para carregar a bateria enquanto o cabo delimitador é colocado..

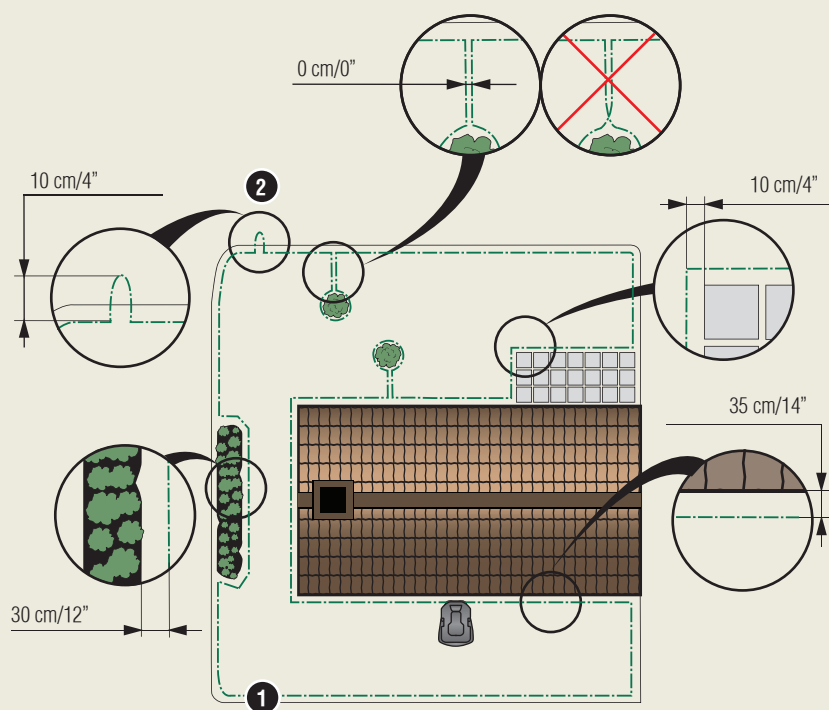
**NOTA:** Não prossiga com quaisquer definições do produto antes de a instalação estar concluída (1-4).



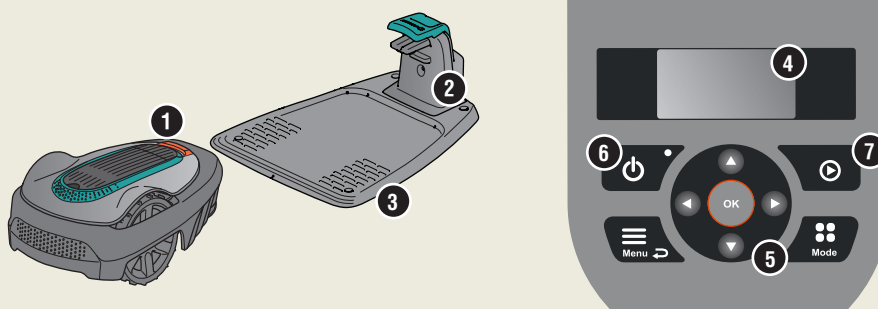
## 2. Colocar o cabo delimitador

Consulte o capítulo 3.3.3 no manual do operador fornecido ou no website da GARDENA ([www.gardena.com](http://www.gardena.com)).

1. Coloque o cabo delimitador de modo a formar um laço à volta de toda a área de trabalho.
2. Faça um ilhó no ponto do cabo delimitador onde o fio de guia é ligado posteriormente.



1. Botão STOP
2. LED para verificação de funcionamento dos fios de limite e de guia
3. Estação de carga
4. Visor
5. Teclado
6. Botão ON/OFF
7. Botão de arranque



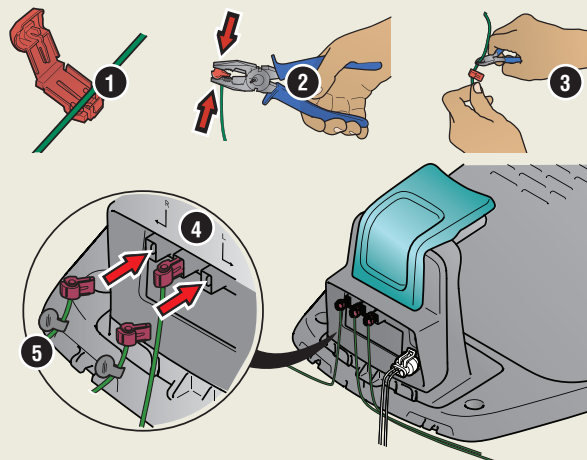


### 3. Ligar o fio de limite

Consulte o capítulo 3.4.2 no manual do operador fornecido ou no website da GARDENA ([www.gardena.com](http://www.gardena.com)).

1. Abra o conector e coloque o cabo delimitador no conector.
2. Aperte e una o conector e o fio utilizando um alicate.
3. Corte o cabo a 2 cm após os conectores.
4. Empurre os conectores do cabo delimitador para dentro dos pinos de contacto marcados com L (esquerda) e R (direita) da estação de carga.

**NOTA:** O fio direito deve ser ligado ao pino de contacto direito da estação de carga e o fio esquerdo ao pino esquerdo.

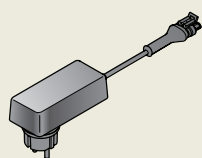
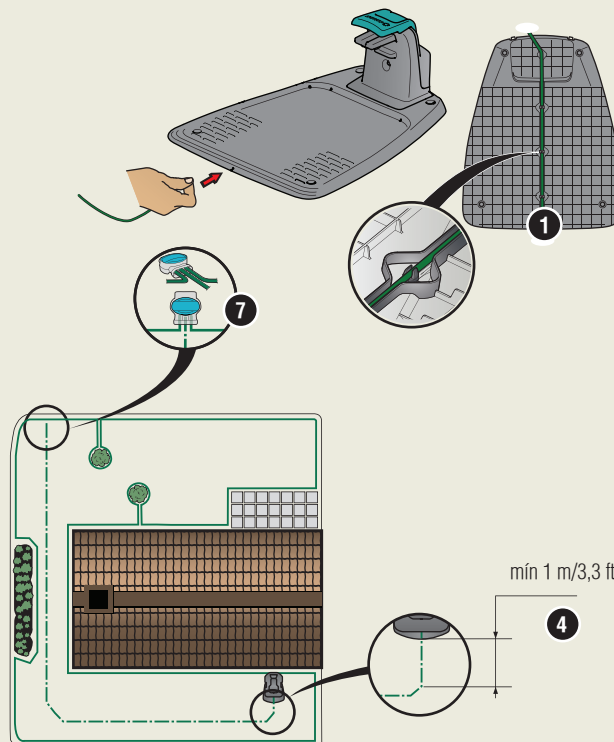


### 4. Colocar e ligar o cabo guia

Consulte o capítulo 3.3.3 e 3.4.3 no manual do operador fornecido ou no website da GARDENA ([www.gardena.com](http://www.gardena.com)).

1. Aperte o fio de guia nos fechos de mola situados na parte inferior da estação de carregamento.
  2. Coloque o conector no fio de guia, do mesmo modo que para o fio de limite, de acordo com as instruções acima.
  3. Prima o conector do fio de guia para dentro do pino de contacto, marcado como guia, da estação de carga.
  4. Puxe o fio de guia pelo menos 1 metro para fora da extremidade dianteira da estação de carga.
  5. Coloque o fio de guia desde a estação de carregamento até ao ponto do cabo delimitador (ilhó) onde a ligação é feita.
- NOTA:** Não coloque o fio de guia a um ângulo acentuado.
6. Corte o cabo delimitador no centro do ilhó criado no ponto 2.2.
  7. Ligue o fio de guia ao cabo delimitador inserindo os cabos delimitadores e o fio de guia no acoplador e unindo o acoplador com um alicate ajustável.

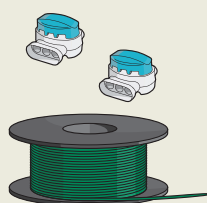
"Como complemento para este Guia de referência rápida, estão disponíveis filmes de instalação passo a passo disponíveis no website da GARDENA, [www.gardena.com](http://www.gardena.com)."



Fonte de alimentação  
(a aparência da fonte de alimentação  
pode variar dependendo do mercado)



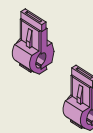
Cabo de baixa tensão



Fio de limite e  
acopladores



Cavilhas de fixação



Unições normais



Instrumento de  
medição



## 5. Ligar e desligar o produto

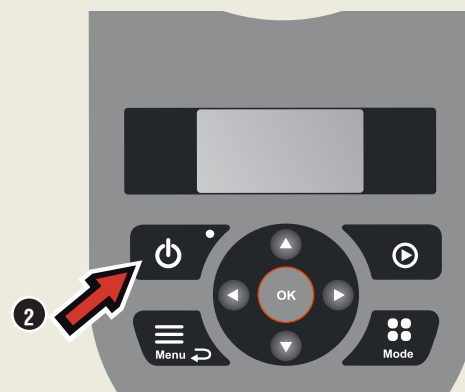
Consulte os capítulos 4.2 - 4.4 do manual do operador fornecido ou no website da GARDENA ([www.gardena.com](http://www.gardena.com)).

### Ligar o produto

1. Abra a cobertura do teclado.
2. Prima o botão **LIGAR/DESLIGAR**. O visor acende-se.  
**NOTA:** Pela primeira vez, é iniciada uma sequência de arranque onde, por exemplo, é escolhido um código PIN de quatro dígitos.
3. Introduza o código PIN utilizando as **teclas de seta para cima/baixo** e prima o botão **OK**.

### Desligar o produto

1. Prima o botão **STOP**.



## 6. Alterar as definições do produto

Consulte os capítulos 3.10 do manual do operador fornecido ou no website da GARDENA ([www.gardena.com](http://www.gardena.com)).

Todas as definições do produto são efetuadas através das funções do menu. Leia o manual do utilizador e familiarize-se com os menus e as definições.

### Ajustar as definições para se adequarem ao tamanho do seu relvado

Ajuste o tempo de corte ao seu jardim utilizando a função *Temporizador*. Se o produto tiver permissão para cortar a relva com demasiada frequência, o relvado poderá ficar com um aspeto achatado.

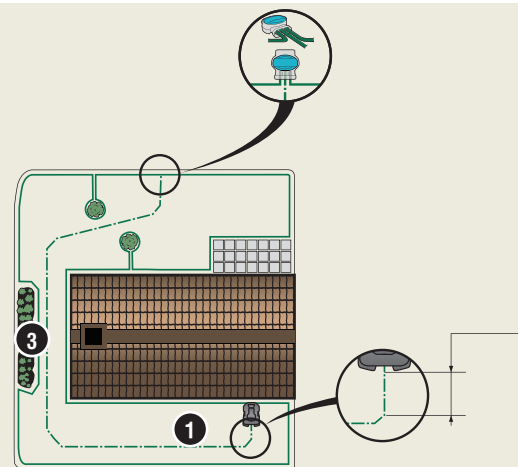
### Programar

Utilize o assistente de programação para definir um programa adequado consoante o tamanho do relvado. Se pretende alterar as definições de programação para dias individuais, utilize o menu *Programa - Avançado*.

### Teste o produto através de passagens estreitas

As passagens estreitas no jardim podem tornar difícil para o corta-relva encontrar a estação de carga. Utilize a função *Teste* para verificar se o produto se pode deslocar pela passagem estreita.

1. Coloque o produto na estação de carga.
2. Selecione *Teste* no menu (*Definições > Alcance da relva > Mais > Teste*) e prima **OK**. Em seguida, prima o botão **START** e feche a cobertura.
3. Verifique se o produto segue o fio de guia através da passagem.
  - a. Se o produto passar através da passagem, o teste está concluído
  - b. Se o produto não conseguir passar através da passagem: Verifique se o fio de guia foi colocado de acordo com as instruções no capítulo 3.3.4 do manual do utilizador.



[www.gardena.com](http://www.gardena.com)

**GARDENA®**

114 05 87-59



2019-01-16

Reservamo-nos o direito de introduzir alterações sem aviso prévio.  
Copyright © 2019 GARDENA Manufacturing GmbH. Todos os direitos reservados.  
[www.gardena.com](http://www.gardena.com)