

Guide de référence rapide

SILENO city, smart SILENO city
SILENO life, smart SILENO life



gardena.com



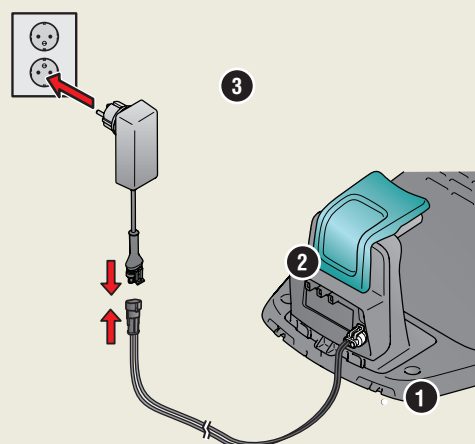
MISE EN SERVICE DU ROBOT DE TONTE GARDENA

1. Installation de la station de charge

Se reporter aux chapitres 3.3.1 et 3.4.1 du manuel d'utilisation fourni ou sur le site Web GARDENA (www.gardena.com).

1. Placer la station de charge sur une surface plane et horizontale là où il y a un espace ouvert.
2. Brancher le câble basse tension sur la station de charge et sur l'alimentation.
3. Brancher l'alimentation à une prise murale 100-240 V.
4. Appuyer sur le bouton **ON/OFF** (marche/arrêt) pour démarrer la machine. Placer le produit dans la station de charge pour charger la batterie pendant la pose du câble périphérique.

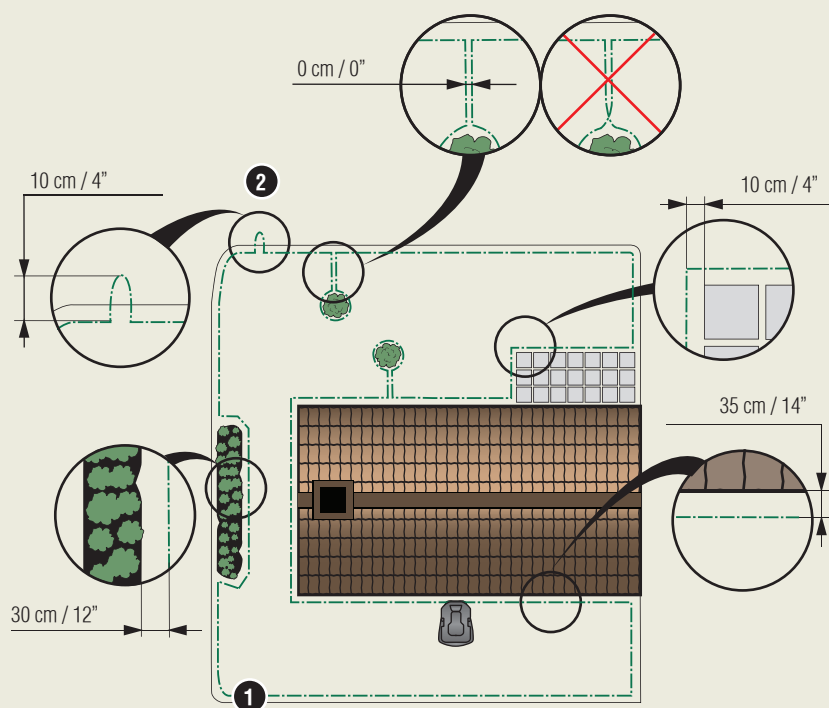
REMARQUE : Ne pas continuer avec un réglage quelconque du produit avant la fin de l'installation (1-4).



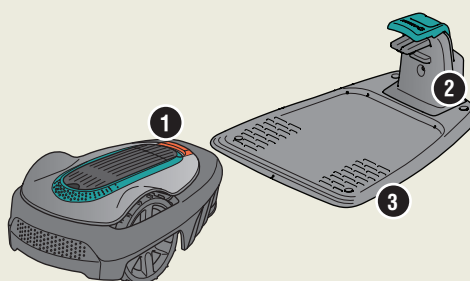
2. Pose du câble périphérique

Se reporter au chapitre 3.3.3 du manuel d'utilisation fourni ou sur le site Web GARDENA (www.gardena.com).

1. Disposer le câble périphérique de sorte qu'il forme une boucle autour de toute la zone de travail.
2. Faire un œillet au point du câble périphérique où le câble guide est connecté ultérieurement.



1. Bouton STOP (arrêt)
2. DEL de vérification du fonctionnement du câble périphérique et du câble guide
3. Station de charge
4. Écran
5. Clavier
6. Bouton ON/OFF (marche/arrêt)
7. Bouton de démarrage



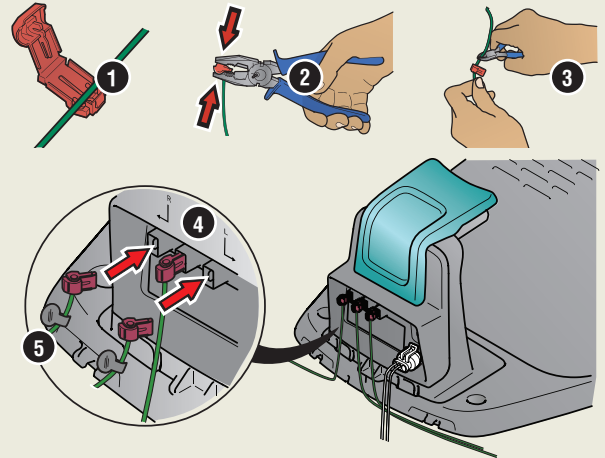


3. Connexion du fil périphérique

Se reporter au chapitre 3.4.2 du manuel d'utilisation fourni ou sur le site Web GARDENA (www.gardena.com).

1. Ouvrir le connecteur et acheminer le câble périphérique dans le connecteur.
2. Serrer le connecteur et le câble ensemble à l'aide d'une pince.
3. Couper le câble de 1 à 2 cm après les connecteurs.
4. Pousser les connecteurs de câbles périphériques sur les broches de contact, portant les marques L (gauche) et R (droite), sur la station de charge.

REMARQUE : Le câble droit doit être connecté à la broche de contact droite de la station de charge et le câble gauche à la broche gauche.

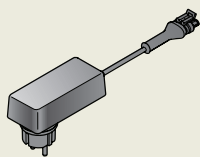
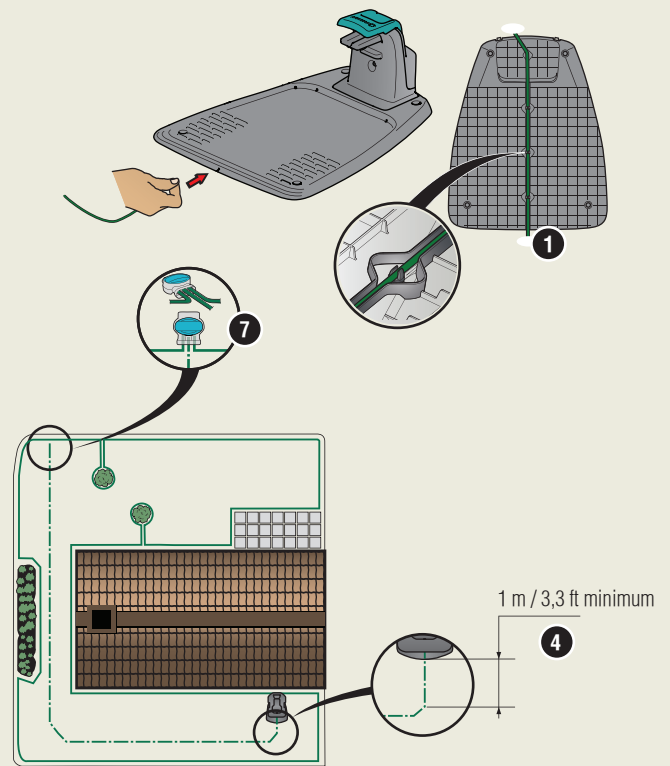


4. Pose et connexion du fil de guidage

Se reporter aux chapitres 3.3.4 et 3.4.3 du manuel d'utilisation fourni ou sur le site Web GARDENA (www.gardena.com).

1. Fixer le câble guide des verrous d'accrochage dans le bas de la station de charge.
 2. Ajuster le connecteur sur le câble guide de la même manière que pour le câble périphérique, conformément aux instructions ci-dessus.
 3. Pousser le connecteur du câble guide sur le guide marqué de la broche de contact sur la station de charge.
 4. Tirer le câble guide d'au moins 1 mètre en ligne droite à partir du bord avant de la station de charge.
 5. Acheminer le câble guide de la station de charge jusqu'au point sur le câble périphérique (œillet) où la connexion est effectuée.
- REMARQUE :** N'acheminer le câble guide en formant un angle aigu.
6. Couper le câble périphérique au centre de l'œillet effectué à l'étape 2.2.
 7. Brancher le câble guide au câble périphérique en insérant le câble périphérique et le câble guide dans le raccord, et en serrant le raccord à l'aide d'une pince multiprises.

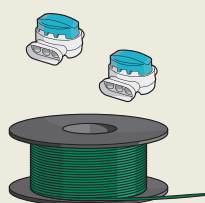
« En complément de ce guide de référence rapide. Des films sur l'installation étape par étape sont disponibles sur le site Web GARDENA, www.gardena.com.



Bloc d'alimentation (l'aspect du bloc d'alimentation peut varier en fonction du marché)



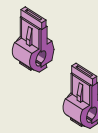
Câble basse tension



Câble périphérique et raccords



Agrafes



Connecteurs



Règle

5. Démarrage et arrêt du produit

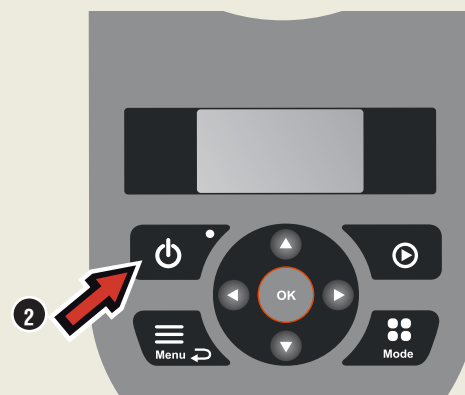
Se reporter aux chapitres 4.2 et 4.4 du manuel d'utilisation fourni ou sur le site Web GARDENA (www.gardena.com).

Mise sous tension de l'appareil

1. Ouvrir le capot pour accéder au clavier.
2. Appuyer sur le bouton **ON/OFF** (marche/arrêt). L'écran s'allume.
REMARQUE : La première fois, une séquence de démarrage commence lorsque, par exemple, un code NIP à quatre chiffres est choisi.
3. Entrer le code NIP à l'aide des **touches fléchées vers le haut ou vers le bas**, puis appuyer sur **OK**.

Arrêt de la machine

1. Appuyer sur le bouton **STOP**.



6. Modification des réglages du produit

Se reporter au chapitre 3.10 du manuel d'utilisation fourni ou sur le site Web GARDENA (www.gardena.com).

Tous les réglages du produit sont effectués au moyen des fonctions de menu. Lire le manuel d'utilisation et se familiariser avec les menus et les réglages.

Ajuster les réglages à la taille de la pelouse

Régler la durée de tonte en fonction de la pelouse à l'aide de la fonction *Horaire*. Si le produit est trop souvent utilisé pour la tonte, la pelouse peut vous sembler aplatie.

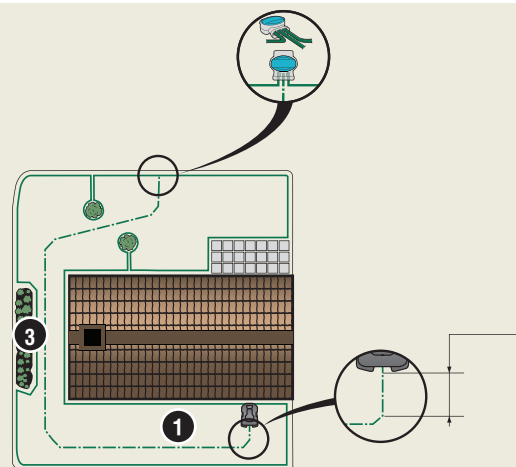
Horaire

Utiliser l'assistant de programmation pour régler une programmation appropriée en fonction de la taille de la pelouse. Si on veut modifier les paramètres de programmation des jours de travail individuels, utiliser le menu *Horaire – Avancé*.

Tester le fonctionnement du produit à travers les passages étroits

Les passages étroits dans le jardin peuvent compliquer la tâche de la tondeuse pour trouver la station de charge. Utiliser la fonction *Essai* pour vérifier que le produit peut se déplacer à travers le passage étroit.

1. Placer le produit dans la station de charge.
2. Sélectionner *Essai* dans le menu (*Réglages > Zone de pelouse > Plus d'options > Essai*) et appuyer sur **OK**. Appuyer sur le bouton Start (démarrage) et fermer le capot.
3. S'assurer que le produit suit le câble guide à travers le passage.
 - a. Si le produit fonctionne à travers le passage, l'essai est terminé.
 - b. Si le produit ne fonctionne pas à travers le passage : S'assurer que le câble guide a été acheminé conformément aux instructions du chapitre 3.3.4 du manuel d'utilisation.



www.gardena.com

GARDENA®

114 05 87-32



2019-01-30

Le droit d'apporter des modifications sans préavis est réservé.
Copyright © 2019 GARDENA Manufacturing GmbH. Tous droits réservés.
www.gardena.com