

Γρήγορος οδηγός

SILENO city, smart SILENO city
SILENO life, smart SILENO life

 **GARDENA®**

gardena.com

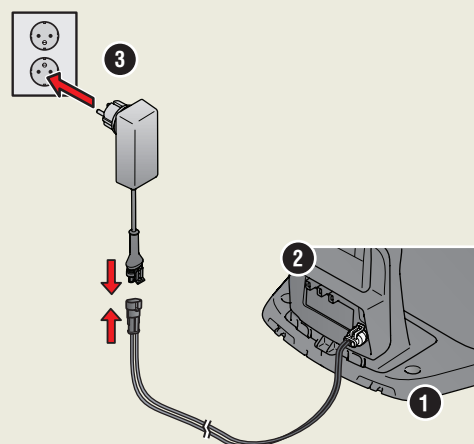


ΕΝΑΡΞΗ ΧΡΗΣΗΣ ΤΟΥ ΡΟΜΠΟΤΙΚΟΥ ΧΛΟΟΚΟΠΤΙΚΟΥ GARDENA

Για περισσότερες πληροφορίες και οδηγίες, διαβάστε ολόκληρο το παρεχόμενο Εγχειρίδιο χρήσης ή επισκεφθείτε τη διεύθυνση www.gardena.com. Στη διεύθυνση www.gardena.com μπορείτε να βρείτε βίντεο που θα σας βοηθήσουν στην εγκατάσταση.

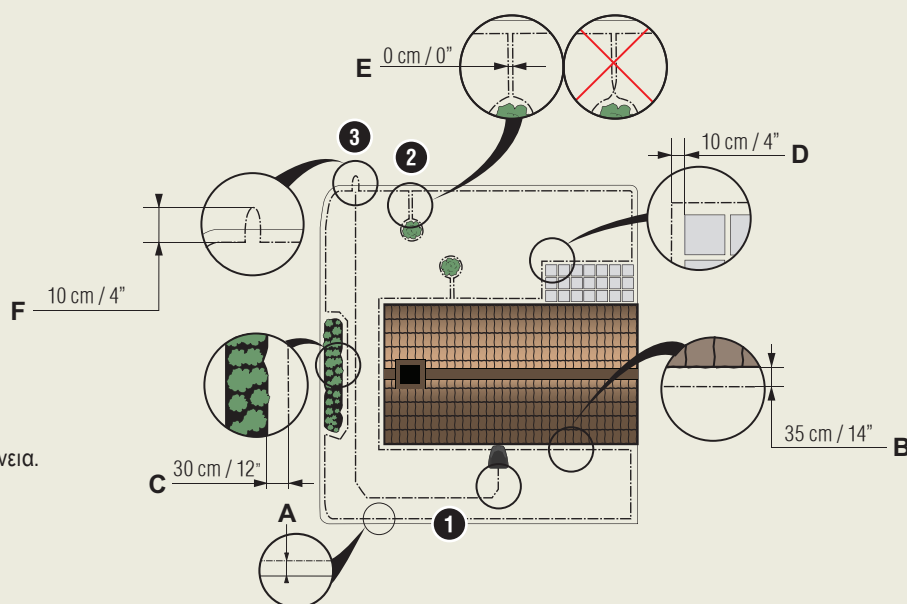
1. Εγκατάσταση της βάσης φόρτισης

1. Τοποθετήστε τη βάση φόρτισης επάνω σε επίπεδη, οριζόντια επιφάνεια σε σημείο που να υπάρχει ελεύθερος χώρος.
ΣΗΜΕΙΩΣΗ: Για να τοποθετήσετε τη βάση φόρτισης σε περιορισμένο χώρο, κάτω από βεράντα ή σε γωνία, διαβάστε το Εγχειρίδιο χρήσης.
2. Συνδέστε το καλώδιο χαμηλής τάσης στη βάση φόρτισης και στο τροφοδοτικό.
3. Εάν βρίσκεστε σε εξωτερικό χώρο, τοποθετήστε το τροφοδοτικό σε απόσταση τουλάχιστον 30 cm/12 in από το έδαφος.
4. Συνδέστε το τροφοδοτικό σε μια πρίζα τοίχου 100-240 V.
5. Τοποθετήστε το ρομποτικό χλοοκοπτικό στη βάση φόρτισης.
6. Πιέστε το κουμπί **ON/OFF** για να ενεργοποιήσετε το ρομποτικό χλοοκοπτικό και για να φορτιστεί η μπαταρία όσο τοποθετείτε το καλώδιο οριοθέτησης.
ΣΗΜΕΙΩΣΗ: Μην κάνετε ρυθμίσεις στο προϊόν εάν δεν ολοκληρωθεί η εγκατάσταση.

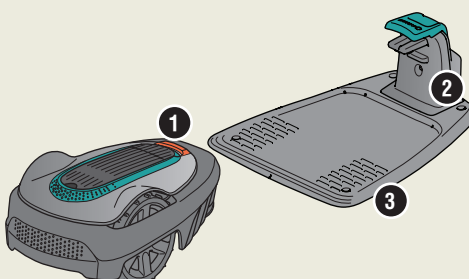


2. Εγκατάσταση του καλωδίου οριοθέτησης

1. Τοποθετήστε το καλώδιο οριοθέτησης έτσι, ώστε να σχηματίζει ένα βρόχο γύρω από ολόκληρη την περιοχή εργασίας χρησιμοποιώντας τους παρεχόμενους πασσάλους ή θάβοντας το καλώδιο.
ΣΗΜΕΙΩΣΗ: Μην τοποθετείτε το καλώδιο οριοθέτησης σε απότομες στροφές.
2. Προσαρμόστε την απόσταση ανάμεσα στο καλώδιο οριοθέτησης και στα διάφορα αντικείμενα.
A: Τοποθετήστε το καλώδιο οριοθέτησης γύρω από όλη την περιοχή εργασίας σχηματίζοντας ένα βρόχο.
B: Για ψηλά εμπόδια, σε απόσταση > 5 cm / 2 in π.χ. τοίχους ή φράχτης.
C: Για χαμηλά εμπόδια, σε απόσταση 1-5 cm / 0,4-2 in ή χαμηλό άκρο π.χ. παρτέρι.
D: Για αντικείμενα στο ίδιο επίπεδο με το γρασίδι, σε απόσταση 0-1 cm / 0,4 in π.χ. μονοπάτι, πλακόστρωτη επιφάνεια.
E: Δημιουργήστε μια νησίδα για να απομονώσετε περιοχές.
3. Κάντε μια θηλιά στο σημείο του καλωδίου οριοθέτησης όπου θα συνδέσετε αργότερα το καλώδιο οδήγησης (F).
4. Για χρήση σε πρηνή, περάσματα και δευτερεύουσες περιοχές, ανατρέξτε στο εγχειρίδιο χρήσης.



1. Κουμπί STOP
2. Ενδεικτικές λυχνίες LED για τον έλεγχο λειτουργίας της βάσης φόρτισης, του καλωδίου οριοθέτησης και του καλωδίου οδήγησης
3. Βάση φόρτισης
4. Οθόνη
5. Πληκτρολόγιο
6. Κουμπί ON/OFF
7. Κουμπί εκκίνησης

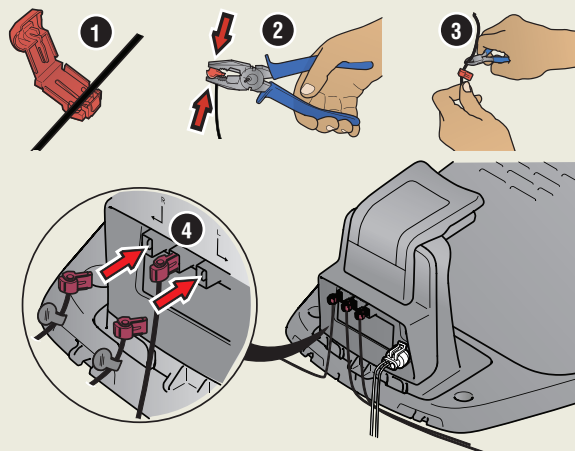




3. Σύνδεση του καλωδίου οριοθέτησης

1. Ανοίξτε το σύνδεσμο και τοποθετήστε το καλώδιο οριοθέτησης.
2. Πιέστε το σύνδεσμο και το καλώδιο χρησιμοποιώντας μια πέννα.
3. Κόψτε το καλώδιο σε απόσταση 1-2 cm / 0,4-0,8 in. από τους συνδέσμους.
4. Πιέστε τους συνδέσμους του καλωδίου οριοθέτησης πάνω στις ακίδες επαφής με την ένδειξη L (αριστερά) και R (δεξιά) στη βάση φόρτισης.

ΣΗΜΕΙΩΣΗ: Το δεξί καλώδιο πρέπει να συνδεθεί στη δεξιά ακίδα επαφής στη βάση φόρτισης και το αριστερό καλώδιο στην αριστερή ακίδα.



4. Τοποθέτηση και σύνδεση του καλωδίου οδήγησης

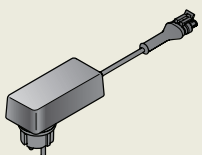
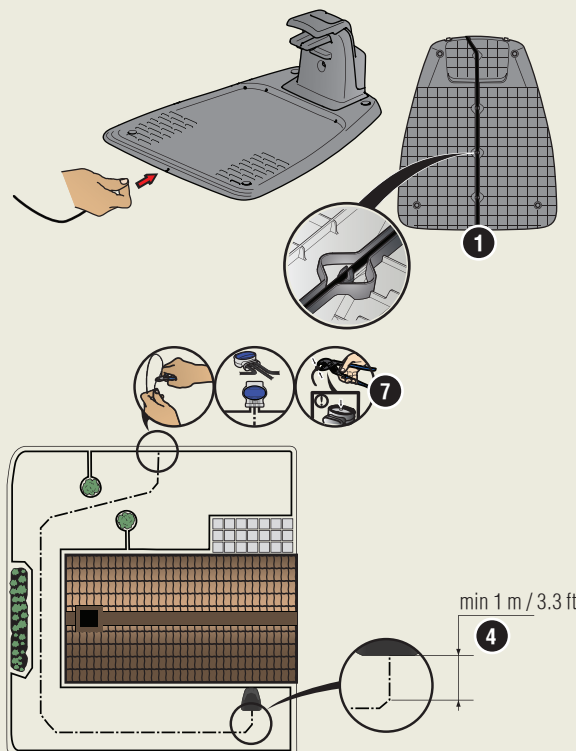
Τοποθετήστε ένα καλώδιο οδήγησης, το οποίο θα οδηγεί το ρομποτικό χλοοκοπτικό σε απομακρυσμένα σημεία του γρασιδιού και θα το βοηθά να βρει τη βάση φόρτισης.

1. Σπρώξτε το καλώδιο οδήγησης έτσι ώστε να περάσει κάτω από τη βάση φόρτισης και στερεώστε το στη θέση του χρησιμοποιώντας τις ασφάλειες με κλείστρο.
2. Τοποθετήστε το σύνδεσμο στο καλώδιο οδήγησης με τον ίδιο τρόπο όπως στο καλώδιο οριοθέτησης, σύμφωνα με τις παραπάνω οδηγίες.
3. Πιέστε το σύνδεσμο του καλωδίου οδήγησης πάνω στην ακίδα επαφής με την ένδειξη GUIDE στη βάση φόρτισης.
4. Τραβήξτε προς τα έξω το καλώδιο οδήγησης σε απόσταση τουλάχιστον 1 m/3,3 ft. και σε ευθεία γραμμή από το μπροστινό άκρο της βάσης φόρτισης.
5. Τοποθετήστε το καλώδιο οδήγησης από τη βάση φόρτισης έως το σημείο του καλωδίου οριοθέτησης όπου θα γίνει η σύνδεση (θηλιά) χρησιμοποιώντας τους παρεχόμενους πασάλους ή θάψτε το.
6. Κόψτε το καλώδιο οριοθέτησης στο κέντρο της θηλιάς που δημιουργήσατε στο βήμα 2.3.
7. Συνδέστε το καλώδιο οδήγησης στο καλώδιο οριοθέτησης τοποθετώντας τα δύο καλώδια μέσα στο σύνδεσμο και σφίξτε το σύνδεσμο πιέζοντάς τον με μια πέννα.

ΣΗΜΕΙΩΣΗ: Μην τοποθετείτε το καλώδιο οδήγησης σε σημεία όπου μπορεί να καμπυλωθεί υπερβολικά και μην το διασταυρώνετε με το καλώδιο οριοθέτησης εάν έχει τοποθετηθεί π.χ. σε μια νησίδα.

ΣΗΜΕΙΩΣΗ: Αφού γίνει η εγκατάσταση του καλωδίου οδήγησης, στερεώστε τη βάση φόρτισης στο έδαφος με τις παρεχόμενες βίδες και το κλειδί τύπου άλεν.

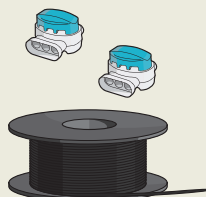
ΣΗΜΕΙΩΣΗ: Για βέλτιστη απόδοση στα στενά περάσματα, βεβαιωθείτε ότι το καλώδιο οδήγησης έχει τοποθετηθεί σωστά μέσα σε αυτά. Διαβάστε το Εγχειρίδιο χρήσης για περαιτέρω οδηγίες.



Τροφοδοτικό
(ενδέχεται να διαφέρει εξωτερικά ανάλογα με τον κατασκευαστή)



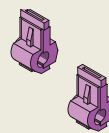
Καλώδιο χαμηλής τάσης



Καλώδιο οριοθέτησης και συνδέσμοι



Πάσσαλοι



Συνδέσμοι



Μετρητής



5. Εκκίνηση και διακοπή λειτουργίας του ρομποτικού χλοοκοπτικού

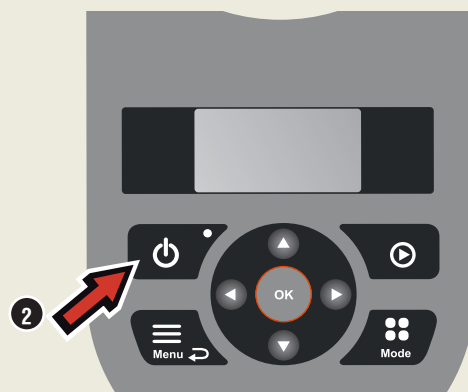
Όταν θέτετε για πρώτη φορά σε λειτουργία το ρομποτικό χλοοκοπτικό, ξεκινά μια ακολουθία εκκίνησης όπου επιλέγετε τη γλώσσα, τη χώρα, την ημερομηνία, την ώρα και τον προσωπικό σας κωδικό PIN. Υπάρχει επίσης μια λειτουργία βαθμονόμησης του καλωδίου οδήγησης, κατά την οποία το ρομποτικό χλοοκοπτικό ακολουθεί αυτόματα το καλώδιο οδήγησης.

Εκκίνηση λειτουργίας του προϊόντος

1. Ανοίξετε το κάλυμμα στο πληκτρολόγιο.
2. Πιέστε το κουμπί **ON/OFF** για 3 δευτερόλεπτα.
3. Εισαγάγετε τον κωδικό PIN.
4. Επιλέξτε τον τρόπο λειτουργίας.
5. Κλείστε το κάλυμμα.

Διακοπή λειτουργίας του προϊόντος

1. Πατήστε το κουμπί **STOP**.



6. Αλλαγή των ρυθμίσεων

Όλες οι ρυθμίσεις του ρομποτικού χλοοκοπτικού πραγματοποιούνται μέσω των λειτουργιών του μενού. Διαβάστε το Εγχειρίδιο χρήσης και εξοικειωθείτε με τα μενού και τις ρυθμίσεις.

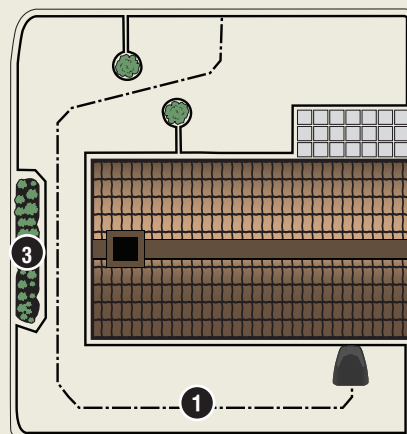
1. Η λειτουργία Πρόγραμμα χρησιμοποιείται για ρύθμιση του χρόνου χλοοκοπής ανάλογα με την περιοχή εργασίας. Αν αφήσετε το ρομποτικό χλοοκοπτικό να εκτελέσει χλοοκοπή για πάρα πολλή ώρα, το γρασίδι μπορεί να μοιάζει ισοπεδωμένο. Χρησιμοποιήστε τον οδηγό προγραμματισμού για να καθορίσετε ένα κατάλληλο πρόγραμμα. Πατήστε το κουμπί Μενού, επιλέξτε *Πρόγραμμα > Οδηγός* και εισαγάγετε το μέγεθος της περιοχής εργασίας. Αν θέλετε να αλλάξετε τις ρυθμίσεις του προγράμματος για μεμονωμένες ημέρες, χρησιμοποιήστε το μενού *Πρόγραμμα > Για προχωρημένους*.
2. Το κουμπί Τρόπος λειτουργίας χρησιμοποιείται για την επιλογή του τρόπου λειτουργίας, για παράδειγμα *Κύρια περιοχή, Δευτερεύουσα περιοχή* και *Παρκάρισμα*.



Δοκιμαστική λειτουργία του ρομποτικού χλοοκοπτικού μέσα από στενά περάσματα

Τα στενά περάσματα στον κήπο μπορεί να δυσκολέψουν το χλοοκοπτικό να εντοπίσει τη βάση φόρτισης. Χρησιμοποιήστε τη λειτουργία Δοκιμής για να ελέγξετε αν το ρομποτικό χλοοκοπτικό γκαζόν μπορεί να περάσει μέσα από το στενό πέρασμα.

1. Τοποθετήστε το ρομποτικό χλοοκοπτικό στη βάση φόρτισης.
2. Επιλέξτε *Δοκιμή* στο μενού *Ρυθμίσεις > Κάλυψη χλοοτάπητα > Περισσότερα > Δοκιμή* και πατήστε **OK**. Έπειτα, πατήστε το κουμπί **εκκίνησης** και κλείστε το κάλυμμα.
3. Βεβαιωθείτε ότι το ρομποτικό χλοοκοπτικό ακολουθεί το καλώδιο οδήγησης μέσα από το πέρασμα.
 - α. Εάν το ρομποτικό χλοοκοπτικό διασχίσει το πέρασμα, η δοκιμή έχει ολοκληρωθεί.
 - β. Εάν το ρομποτικό χλοοκοπτικό δεν διασχίσει το πέρασμα: Βεβαιωθείτε ότι το καλώδιο οδήγησης έχει τοποθετηθεί σύμφωνα με τις οδηγίες που παρέχονται στο εγχειρίδιο χρήσης.



www.gardena.com

 **GARDENA®**

114 18 54-71



2019-11-28

Διατηρούμε το δικαίωμα να πραγματοποιούμε αλλαγές χωρίς προειδοποίηση. Πνευματικά δικαιώματα © 2019 GARDENA Manufacturing GmbH. Με την επιφύλαξη παντός δικαιώματος. www.gardena.com