

Γρήγορος οδηγός

SILENO minimo



[gardena.com](https://www.gardena.com)

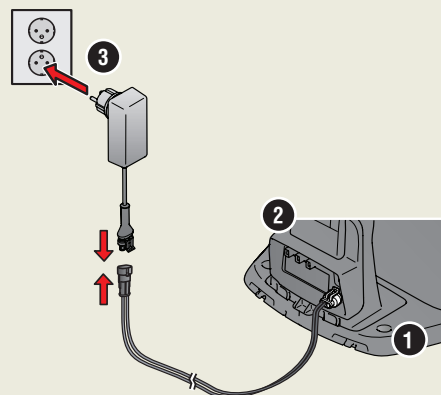


ΠΡΩΤΑ ΒΗΜΑΤΑ ΜΕ ΤΟ ΡΟΜΠΟΤΙΚΟ ΧΛΟΟΚΟΠΤΙΚΟ GARDENA

Για περισσότερες πληροφορίες και οδηγίες, διαβάστε το παρεχόμενο πλήρες εγχειρίδιο χρήσης ή επισκεφθείτε τη διεύθυνση www.gardena.com
Για να βρείτε βίντεο που θα σας βοηθήσουν, επισκεφθείτε τη διεύθυνση www.gardena.com

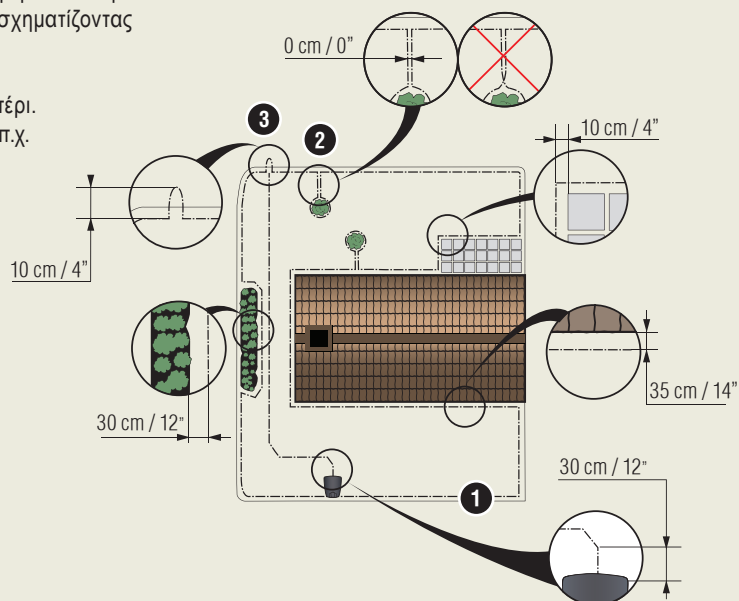
1. Εγκατάσταση της βάσης φόρτισης

1. Τοποθετήστε τη βάση φόρτισης επάνω σε επίπεδη, οριζόντια επιφάνεια σε σημείο που να υπάρχει ελεύθερος χώρος.
ΣΗΜΕΙΩΣΗ: Για να τοποθετήσετε τη βάση φόρτισης σε έναν περιορισμένο χώρο ή σε μια γωνία, διαβάστε το εγχειρίδιο χρήσης.
2. Συνδέστε το καλώδιο χαμηλής τάσης στη βάση φόρτισης και στο τροφοδοτικό.
3. Εάν βρίσκεστε σε εξωτερικό χώρο, τοποθετήστε το τροφοδοτικό τουλάχιστον σε απόσταση 30 cm / 12 in από το έδαφος.
4. Συνδέστε το τροφοδοτικό σε μια πρίζα τοίχου 100-240 V.
5. Τοποθετήστε το ρομποτικό χλοοκοπτικό στη βάση φόρτισης.
6. Πατήστε το κουμπί **ON/OFF** για να ενεργοποιήσετε το ρομποτικό χλοοκοπτικό και για να φορτίσετε την μπαταρία όσο τοποθετείτε το καλώδιο οριοθέτησης.
ΣΗΜΕΙΩΣΗ: Μην κάνετε ρυθμίσεις στο προϊόν εάν δεν ολοκληρωθεί η εγκατάσταση.

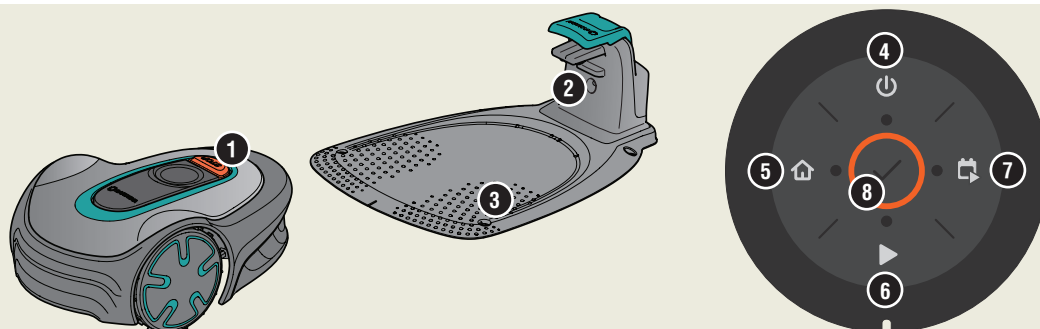


2. Εγκατάσταση του καλωδίου οριοθέτησης

1. Τοποθετήστε το καλώδιο οριοθέτησης έτσι, ώστε να σχηματίζει ένα βρόχο γύρω από ολόκληρη την περιοχή εργασίας χρησιμοποιώντας τους παρεχόμενους πασσάλους ή θάβοντας το καλώδιο.
ΣΗΜΕΙΩΣΗ: Μην τοποθετείτε το καλώδιο οριοθέτησης σε απότομες στροφές.
2. Προσαρμόστε την απόσταση ανάμεσα στο καλώδιο οριοθέτησης και στα διάφορα αντικείμενα.
 - A. Τοποθετήστε το καλώδιο οριοθέτησης γύρω από όλη την περιοχή εργασίας σχηματίζοντας ένα βρόχο.
 - B. Για ψηλά εμπόδια, σε απόσταση > 3,5 cm / 1,4 in π.χ. τοίχος ή φράχτης.
 - C. Για χαμηλά εμπόδια, σε απόσταση 1-3,5 cm / 1,4 in. ή χαμηλό άκρο π.χ. παρτέρι.
 - D. Για αντικείμενα στο ίδιο επίπεδο με το γρασίδι, σε απόσταση 0-1 cm / 0,4 in π.χ. μονοπάτι, πλακόστρωτη επιφάνεια.
 - E. Δημιουργήστε μια νησίδα για να απομονώσετε περιοχές.
3. Κάντε μια θηλιά στο σημείο του καλωδίου οριοθέτησης όπου θα συνδεθεί αργότερα το καλώδιο οδήγησης (F).
4. Για χρήση σε πρανή, περάσματα και δευτερεύουσες περιοχές, ανατρέξτε στο εγχειρίδιο χρήσης.



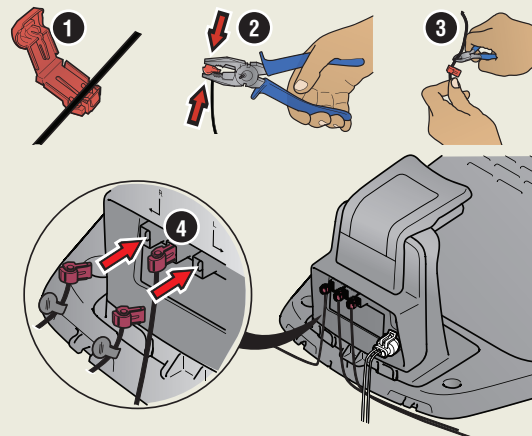
1. Κουμπί STOP
2. Ενδεικτικές λυχνίες LED για τον έλεγχο λειτουργίας της βάσης φόρτισης, του καλωδίου οριοθέτησης και του καλωδίου οδήγησης
3. Βάση φόρτισης
4. Κουμπί ON/OFF
5. Κουμπί στάθμευσης
6. Κουμπί εκκίνησης
7. Κουμπί Start/Πρόγραμμα
8. Κουμπί OK



3. Σύνδεση του καλωδίου οριοθέτησης

1. Ανοίξτε το σύνδεσμο και τοποθετήστε το καλώδιο οριοθέτησης.
2. Πιέστε το σύνδεσμο και το καλώδιο χρησιμοποιώντας μια πένσα.
3. Κόψτε το καλώδιο σε απόσταση 1-2 cm / 0,4-0,8 in. από τους συνδέσμους.
4. Πιέστε τους συνδέσμους ένωσης του καλωδίου οριοθέτησης πάνω στις ακίδες επαφής με την ένδειξη L (αριστερά) και R (δεξιά) στη βάση φόρτισης.

ΣΗΜΕΙΩΣΗ: Η δεξιά άκρη του καλωδίου πρέπει να συνδεθεί στη δεξιά ακίδα στη βάση φόρτισης και η αριστερή άκρη στην αριστερή ακίδα.



4. Τοποθέτηση και σύνδεση του καλωδίου οδήγησης

Τοποθετήστε ένα καλώδιο οδήγησης για να οδηγήσετε το ρομποτικό χλοοκοπτικό σε απομακρυσμένα σημεία του γρασιδιού και για να το βοηθήσετε να βρει τη βάση φόρτισης.

1. Περάστε το καλώδιο οδήγησης από το κάτω μέρος της βάσης φόρτισης και στερεώστε το στη θέση του χρησιμοποιώντας ασφάλειες με κλείστρο.
2. Τοποθετήστε το σύνδεσμο στο καλώδιο οδήγησης με τον ίδιο τρόπο όπως στο καλώδιο οριοθέτησης, σύμφωνα με τις παραπάνω οδηγίες.
3. Πιέστε το σύνδεσμο του καλωδίου οδήγησης πάνω στην ακίδα επαφής με την ένδειξη GUIDE στη βάση φόρτισης.
4. Τραβήξτε το καλώδιο οδήγησης τουλάχιστον 1 m / 3,3 ft. σε ευθεία γραμμή προς τα έξω από το μπροστινό άκρο της βάσης φόρτισης.
5. Τοποθετήστε το καλώδιο οδήγησης από τη βάση φόρτισης στο σημείο του καλωδίου οριοθέτησης (θηλιά) όπου έχει γίνει η σύνδεση χρησιμοποιώντας τους παρεχόμενους πασσάλους ή θάβοντας το καλώδιο.

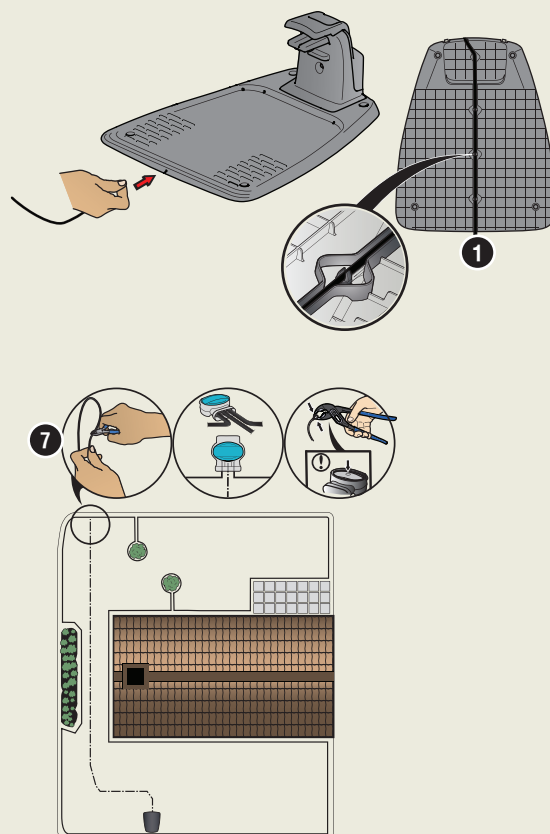
ΣΗΜΕΙΩΣΗ: Μην τοποθετείτε το καλώδιο οδήγησης σε απότομες στροφές και μην το διασταυρώνετε με το καλώδιο οριοθέτησης εάν έχει τοποθετηθεί π.χ. για μια νησίδα.

6. Κόψτε το καλώδιο οριοθέτησης στο κέντρο της θηλιάς που δημιουργήσατε στο βήμα 2.3.

7. Συνδέστε το καλώδιο οδήγησης με το καλώδιο οριοθέτησης εισάγοντας και τα δύο καλώδια στο σύνδεσμο και πιέζοντάς τον σύνδεσμο με μια πένσα.

ΣΗΜΕΙΩΣΗ: Αφού εγκαταστήσετε το καλώδιο οδήγησης, τοποθετήστε τη βάση φόρτισης στο έδαφος με τις παρεχόμενες βίδες και το κλειδί άλεν.

ΣΗΜΕΙΩΣΗ: Για βέλτιστη απόδοση μέσα από στενά περάσματα, βεβαιωθείτε ότι το καλώδιο οδήγησης έχει τοποθετηθεί σωστά μέσα από αυτά. Για περισσότερες οδηγίες, διαβάστε το εγχειρίδιο χρήσης.



5. Εκκίνηση και διακοπή λειτουργίας του ρομποτικού χλοοκοπτικού

Εκκίνηση λειτουργίας του προϊόντος

1. Πατήστε το κουμπί **ON/OFF** για 3 δευτερόλεπτα.
2. Εισαγάγετε τον κωδικό PIN.
3. Επιλέξτε τον τρόπο λειτουργίας.

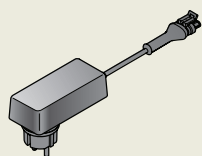
Εισαγωγή του εργοστασιακού κωδικού PIN

1. Πατήστε το κουμπί **ON/OFF**.
2. Πατήστε το κουμπί **Start/Πρόγραμμα**.
3. Πατήστε το κουμπί **Start**.
4. Πατήστε το κουμπί **Park** (Παρκάρισμα).

ΣΗΜΕΙΩΣΗ: Μπορείτε να αλλάξετε τον κωδικό PIN στην εφαρμογή GARDENA Bluetooth®.

Διακοπή λειτουργίας του προϊόντος

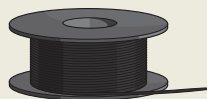
1. Πατήστε το κουμπί **STOP**.



Τροφοδοτικό
(η εμφάνιση της ηλεκτρικής τροφοδοσίας ενδέχεται να διαφέρει ανάλογα με την αγορά)



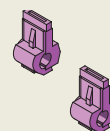
Καλώδιο χαμηλής τάσης



Καλώδιο οριοθέτησης και σύνδεσμοι



Πάσσαλοι



Σύνδεσμοι



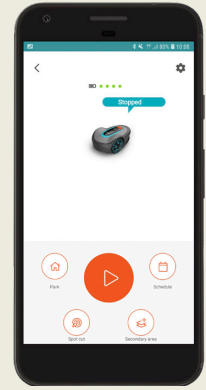
Μετρητής

Σύζευξη του ρομποτικού χλοοκοπτικού με την εφαρμογή

Η εφαρμογή GARDENA Bluetooth® είναι μια δωρεάν εφαρμογή για τη φορητή συσκευή σας. Η εφαρμογή GARDENA Bluetooth® χρησιμοποιείται για τις ρυθμίσεις και τη λειτουργία του ρομποτικού χλοοκοπτικού. Όταν επιβεβαιωθεί η σύζευξη μεταξύ του ρομποτικού χλοοκοπτικού και της εφαρμογής, έχετε πρόσβαση στα μενού και στις λειτουργίες για όσο διάστημα βρίσκεστε εντός μικρής εμβέλειας.

1. Κατεβάστε την εφαρμογή GARDENA Bluetooth® στη φορητή συσκευή σας.
2. Απενεργοποιήστε το ρομποτικό χλοοκοπτικό και ενεργοποιήστε το ξανά.
3. Πραγματοποιήστε σύζευξη της εφαρμογής Bluetooth® GARDENA με το προϊόν.
4. Εισαγάγετε τον κωδικό PIN.

ΣΗΜΕΙΩΣΗ: Η λειτουργία αντιστοίχισης μέσω Bluetooth® είναι ενεργή για 3 λεπτά.

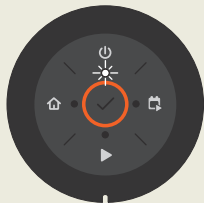
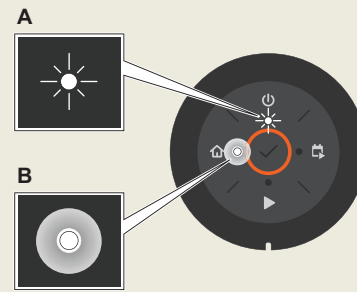


Ενδεικτική λυχνία LED κατάστασης στο πληκτρολόγιο

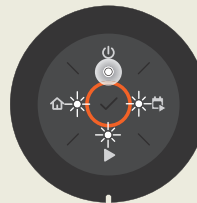
Η ενδεικτική λυχνία LED κατάστασης στο πληκτρολόγιο δείχνει την κατάσταση του ρομποτικού χλοοκοπτικού. Τα κουμπιά στο πληκτρολόγιο με τις φωτεινές ενδείξεις που αναβοσβήνουν είναι οι διαθέσιμοι τρόποι λειτουργίας για το ρομποτικό χλοοκοπτικό που μπορείτε να επιλέξετε. Για να μπορείτε να επιλέξετε έναν τρόπο λειτουργίας, πρέπει πρώτα να εισαγάγετε τον κωδικό PIN.

Εάν το ρομποτικό χλοοκοπτικό είναι σταθμευμένο, πατήστε το κουμπί **STOP** και το ρομποτικό χλοοκοπτικό θα τεθεί σε λειτουργία ρελαντί κατά την οποία μπορείτε να ορίσετε έναν τρόπο λειτουργίας.

- A. Φως που αναβοσβήνει
B. Σταθερά αναμμένο φως



Αναμονή



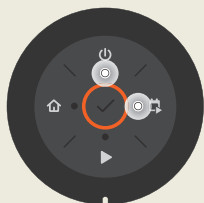
Ρελαντί



Αναμονή για κωδικό PIN



Λάθος κωδικός PIN



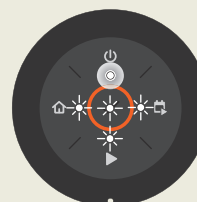
Κοπή σύμφωνα με το καθορισμένο πρόγραμμα



Κοπή, είτε σε τρόπο λειτουργίας Παράκαμψης προγράμματος είτε σε τρόπο λειτουργίας Δευτερεύουσας περιοχής



Παρακάρισμα



Σφάλμα

1141365-71



2021-03-02

www.gardena.com

GARDENA®

Διατηρούμε το δικαίωμα να πραγματοποιούμε αλλαγές χωρίς προειδοποίηση.
Πνευματικά δικαιώματα © 2021 GARDENA Manufacturing GmbH.
Με την επιφύλαξη παντός δικαιώματος. www.gardena.com