

- | | |
|-----------|---|
| D | Gebrauchsanweisung
Filter-Set 3000 |
| GB | Operating Instructions
Filter Set 3000 |
| F | Mode d'emploi
Kit de filtrage 3000 |
| NL | Gebruiksaanwijzing
Filterset 3000 |
| S | Bruksanvisning
Filtersats 3000 |
| I | Istruzioni per l'uso
Set filtro 3000 |
| E | Manual de instrucciones
Set de filtro 3000 |
| P | Instruções de utilização
Conjunto de filtragem 3000 |
| DK | Brugsanvisning
Filtersæt 3000 |

GARDENA filterset 3000

Welkom bij GARDENA aquamotion...



Lees de gebruiksaanwijzing zorgvuldig en houd u aan de aanwijzingen. Maak u aan de hand van deze gebruiksaanwijzing vertrouwd met de filterset, het juiste gebruik en de veiligheidsaanwijzingen.



Uit veiligheidsoverwegingen mogen kinderen onder de 16 jaar en personen die niet met deze gebruiksaanwijzing vertrouwd zijn deze filterset niet gebruiken.

→ Bewaar deze gebruiksaanwijzing zorgvuldig.

Inhoudsopgave

1. Inzetgebied van uw GARDENA filterset	21
2. Voor uw veiligheid	21
3. Functionering van het filter	22
4. Ingebruikname	23
5. Onderhoud	24
6. Opheffen van storingen	25
7. Buitenbedrijfstelling	25
8. Accessoires	25
9. Technische gegevens	25
10. Service	26

1. Inzetgebied van uw GARDENA filterset

Bestemming

De GARDENA filterset is bestemd voor privé-gebruik in huis- en hobbytuin en is uitsluitend bedoeld voor gebruik in de tuinvijver voor het schoonmaken van kleine tuinvijvers tot 3 m³ vijverinhoud met en zonder vissen.

Let op



De GARDENA filterset mag niet gebruikt worden voor industrieel gebruik of in combinatie met chemicaliën, levensmiddelen, licht ontvlambare of explosieve stoffen. Hij is niet bestemd voor gebruik van besproeiingsapparaten en -systemen.

2. Voor uw veiligheid

Gebruik van de pomp

De pomp moet met een aardlekschakelaar (FI-schakelaar) met een nominale lekstroom ≤ 30 mA gebruikt worden (DIN VDE 0100-702 en 0100-738).

→ Neem s.v.p. contact op met uw elektrospesialzaak.

De pomp moet stabiel staan.

Netaansluitingen

Netaansluitingssnoeren mogen geen kleinere diameter hebben dan rubbersnoeren met het kenmerk H05 RNF. Verlengkabels moeten voldoen aan DIN VDE 0620.

Visuele controle uitvoeren

De pomp voor ieder gebruik controleren om vast te stellen of de pomp, in het bijzonder stroomkabel en stekker, beschadigd is. Een beschadigde pomp mag niet gebruikt worden. Bij schade, pomp altijd door de GARDENA technische dienst of de bevoegde vakman laten controleren.

Controleer de netspanning

Aanduidingen op het type plaatje moeten overeenkomen met de gegevens van het stroomnet.

Pomp niet gebruiken als zich mensen in het water bevinden

De pomp mag niet gebruikt worden als zich mensen in het water bevinden.

Zwembaden en tuinvijvers

Zwembad en tuinvijver moeten aan de internationale en nationale bepalingen t.a.v. de aanleg ervan voldoen.

→ Vraag advies bij uw elektrospacialzaak.

Pomp niet aan het snoer dragen

Draag de pomp niet aan het snoer en gebruik het snoer niet om de stekker uit het stopcontact te trekken. Bescherm het snoer tegen hitte, olie en scherpe voorwerpen.

Stekker uit het stopcontact trekken

Trek na buitenwerkingstelling, bij niet-gebruik en voor onderhoud de stekker uit het stopcontact.

→ Koppel de pomp voor alle werkzaamheden af van het elektriciteitsnet.

→ Lees de veiligheids- en montageaanwijzingen van de gebruiksaanwijzing.

Temperatuur van de doorvoervloeistof

De temperatuur van de doorvoervloeistof mag niet lager zijn dan 4 °C en niet hoger dan 35 °C.

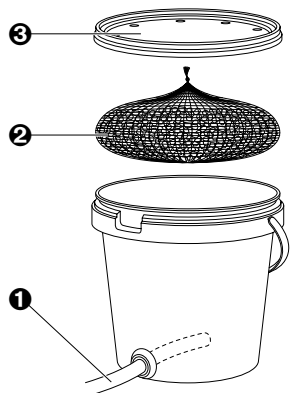
Slijtage en capaciteitsvermindering

Zand en andere schurende stoffen in de doorvoervloeistof leiden tot snellere slijtage en capaciteitsvermindering.

Filter plaatsen

Stel het filter stevig in de tuinvijver op, zodat het filter volkomen door water bedekt is.

3. Functionering van het filter

**1 Waterinloop**

Verbindings slang naar de waterspomp in de vijver.

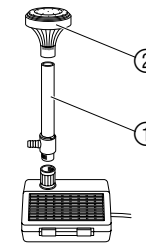
2 Natuurlijke waterzuivering met GARDENA Zeoliet

GARDENA Zeoliet heeft een grote oppervlakte. Door de kristallen microporiën van de natuursteen bindt het schadelijke stoffen en filtert vuilpartikels en verontreinigingen er mechanisch uit.

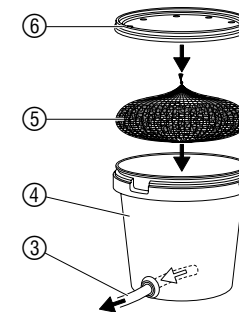
3 Wateruitloop

Het schoongemaakte water komt door de geperforeerde filterdeksel weer naar buiten.

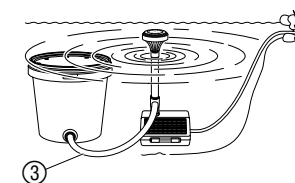
4. Ingebruikname

Pomp monteren:

1. Schroef de verlengbuis ① op de pomp.
2. Steek het waterspelopzetstuk ② op de verlengbuis ①.

Filter monteren:

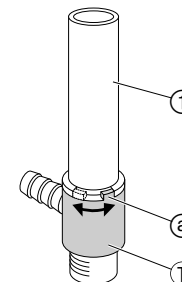
1. Schuif de slang ③ van binnen door de filterhouder ④ tot het einde van de slang ③ in het midden van de filterhouder ④ komt te liggen.
2. Haal het Zeolietnet ⑤ uit de plastic beschermfolie en plaats het in de filterhouder ④.
3. Druk de filterdeksel ⑥ rondom op de filterhouder ④ tot de filterdeksel ⑥ hoorbaar vastklikt.

Filterset in gebruik nemen:

1. Steek de slang ③ op de uitgang aan de zijkant van de pomp.
2. Zet filter en waterspomp stevig in de tuinvijver zodat filter en pomp volkomen door water bedekt zijn.
Het waterspel moet uit de vijver steken.
3. Steek de stekker van de pomp in een 230 V wisselstroom-stopcontact.
Opgelet: de waterspomp begint direct te werken!

Pomp niet droog laten lopen:

Laat de pomp niet droog lopen omdat dat tot ongewenste warmtevorming leidt en de pomp kapot maakt.

Waterdoorstroomhoeveelheid instellen:

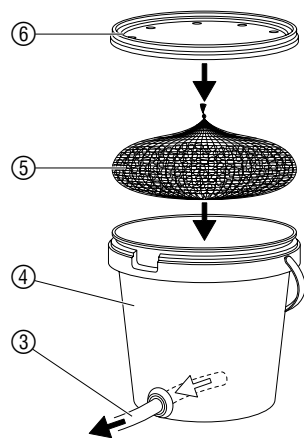
De waterdoorstroomhoeveelheid van het filter en tegelijkertijd de hoogte van het waterspel kunnen traploos ingesteld worden. Des te meer water er door het filter stroomt, des te minder water stroomt er door het waterspel en omgekeerd.

→ Houd het T-stuk ① vast en draai de verlegbuis ① met de hand.

- Daar de markering a van de verlengbuis ① naar rechts om de waterdoorstroomhoeveelheid van het waterspel te verhogen – of – draai de markering a van de verlengbuis ① naar links om de waterdoorstroomhoeveelheid van het filter te verlagen.

5. Onderhoud

Filter reinigen:



Wij raden aan om de 6 maanden het Zeolith (ca. 2,5 liter) schoon te maken (bijv. in zout water) of te vervangen zodat het Zeoliet goed blijft werken.

Gebruik voor het vervangen van het Zeoliet uitsluitend

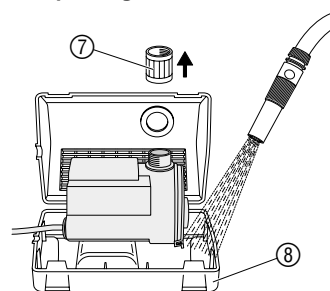
GARDENA Zeoliet 1 l: art. nr. 7914

Zeoliet 5 l: art. nr. 7915

Zeoliet 10 l: art. nr. 7913.

1. Trek de stekker van de waterspelpomp uit het stopcontact.
2. Haal de filterset uit de vijver.
3. Trek de slang ③ van de pomp af.
4. Haal het filterdeksel ⑥ er af.
5. Maak de filterhouder ④ helemaal leeg en spoel het uit.
6. Haal het Zeolietnet ⑤ er uit en leg het ca. 24 uur in een keukenzoutoplossing (20 g zout/liter).
7. Spel het Zeolietnet ⑤ daarna met schoon, lauwwarm water af.
8. Monteer het filter weer in omgekeerde volgorde.
9. Neem het filter weer in gebruik (zie 4. Ingebruikname: "Filter in gebruik nemen").

Pomp reinigen:



Filterhuis van de pomp reinigen:

De wateraanzuigsleuven van de waterspelpomp moeten vrij van vuil zijn.

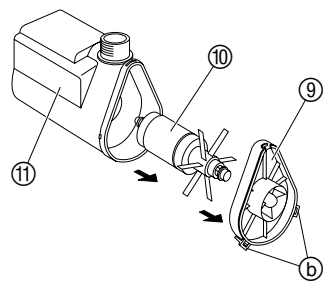
1. Trek de stekker van de waterspelpomp uit het stopcontact.
2. Haal de filterset uit de vijver.
3. Slang ③ van de pomp aftrekken en draadhuls ⑦ er afschroeven.
4. Klap het filterhuis ⑧ van de pomp open spuit het met een waterstraal af.
5. Maak de wateraanzuigsleuven van het filterhuis ⑧ met een borstel schoon.

Aanwijzing:

Gebruik voor het reinigen geen harde voorwerpen en geen agressieve schoonmaakmiddelen!

Vuilafzettingen in de pomp verwijderen:

1. Trek de stekker van de waterspelpomp uit het stopcontact.
2. Haal de filterset uit de vijver.
3. Slang ③ van de pomp aftrekken en draadhuls ⑦ er afschroeven.
4. Klap het filterhuis ⑧ van de pomp open en haal de pomp er uit.
5. Klik-in-haak (b) losmaken en pompdeksel ⑨ van motorhuis ⑪ aftrekken.
6. Trek de loopunit ⑩ uit het motorhuis ⑪.
7. Haal vuilafzettingen uit de pomponderdelen weg.
8. Zet de loopunit ⑩ weer in het motorhuis ⑪.
9. Druk de pompdeksel ⑨ in het motorhuis ⑪ tot de verbinding hoorbaar vastklikt.



6. Opheffen van storingen

Storing	Mogelijke oorzaak	Hulp
Het water is niet helder.	De vijver is extreem vuil en bevat veel voedingsstoffen.	<ol style="list-style-type: none"> 1. Controleer het nitraatgehalte (bijv. met de GARDENA testset voor vijvers, art. nr. 7920). 2. Eventueel water vervangen en het bekken schoonmaken.
	Vis- en dierbestand te hoog.	→ De geschatte lengte van de vissen optellen. Per m ³ water mag er slechts „80 cm vis“ in de vijver uitgezet worden.
Pomp loopt niet.	Aansluitingen zijn defect.	→ Aansluitingen controleren.
	Loopunit blokkeert.	→ Vuilafzettingen in de pomp weghalen (zie 5. Onderhoud).

Neem bij andere storingen contact op met de GARDENA Service.

7. Buitenbedrijfstelling

Overwintering:



1. Haal voor het invallen van de vorst de filterset uit de vijver, trek de slang van de pomp af en maak het filter helemaal leeg.
2. Maak de filterset schoon.
3. Berg het filter op een vorstvrije plaats op.
4. Pomp in een met water gevulde bak beschermd tegen vorst opbergen.
De stekker mag daarbij niet nat worden.

Kinderen mogen geen toegang hebben tot de opbergplaats.

8. Accessoires

Afstandsbediening	Waterspel vanaf terras of woonkamer in gebruik nemen.	GARDENA afstandsbedieningsset, art. nr. 7874
-------------------	---	---

9. Technische gegevens

Art. nr.	7911
Nominaal vermogen	7,5 W
Doorvoer	720 l/u
Max. opvoerhoogte	1,1 m
Max. dompeldiepte	1,0 m

Aansluitkabel	10 m H05 RNF
Pompaansluiting	G 1/2
Max. mediumtemperatuur	35 °C
Spanning / Frequentie	230 V / 50 Hz
Geluidsniveau $L_{WA}^{1)}$	48 dB (A)

1) Meetmethode volgens EN 60335-1

10. Service

Garantie

Bij garantie is de service gratis.

GARDENA geeft op dit product de wettelijke garantie (vanaf de aankoopdatum). Deze garantie heeft betrekking op alle wezenlijke defecten aan het toestel, die aanwijsbaar op materiaal- of fabricagefouten berusten. Garantie vindt plaats door de levering van een vervangend apparaat of door de gratis reparatie van het ingestuurde apparaat, naar onze keuze, indien aan de volgende voorwaarden is voldaan:

- Het apparaat werd vakkundig en volgens de adviezen in de gebruiksaanwijzing behandeld.
- Noch de koper, noch een derde persoon heeft getracht het apparaat te repareren.

De aan slijtage onderhevige loopunit valt niet onder de garantie.

Deze garantie van de producent heeft geen betrekking op de ten aanzien van de handelaar/verkoper bestaande aansprakelijkheid.

Stuur in geval van storing het defecte apparaat samen met de kassabon en een beschrijving van de storing gefrankeerd op naar het op de achterzijde aangegeven serviceadres.

Productaansprakelijkheid

Wij wijzen er nadrukkelijk op, dat wij op grond van de wet aansprakelijkheid voor producten niet aansprakelijk zijn voor schade ontstaan door onze apparaten, indien deze door onvakkundige reparatie veroorzaakt zijn, of er bij het uitwisselen van onderdelen geen gebruik gemaakt werd van onze originele GARDENA onderdelen of door ons vrijgegeven onderdelen en de reparatie niet door de GARDENA technische dienst of de bevoegde vakman uitgevoerd werd. Ditzelfde geldt voor extra-onderdelen en accessoires.

Deutschland

GARDENA Kress + Kastner GmbH
GARDENA Service
Hans-Lorenser-Straße 40
D-89079 Ulm
Produktfragen: (07 31) 490-123
Reparaturen: (07 31) 490-290

Argentina

Argensem S.A.
Venezuela 1075
(1618) El Talar - Buenos Aires

Australia

NYLEX Corporation Ltd.
25-29 Nepean Highway
P.O. Box 68
Mentone, Victoria 3194

Austria

GARDENA Österreich Ges. m.b.H.
Stettnerweg 11-15
2100 Korneuburg

Belgium

MARKT (Belgium) NV/SA
Sterrebeekstraat 163
1930 Zaventem

Brazil

M. Cassab
Av. das Nações Unidas, 20.882
Santo Amaro, CEP 04795-000
São Paulo - S.P.

Bulgaria / България

ДЕНЕКС ООД
бул. „Черни връх“ 43
София 1407

Canada

GARDENA Canada Ltd.
100, Summerlea Road
Brampton, Ontario
Canada L6T 4X3

Chile

Antonio Martinic Y CIA. LTDA.
Gilberto Fuenzalida 185 Loc.
Las Condes - Santiago de Chile

Costa Rica

Compania Exim
Euroiberoamericana S.A.
350 Sur del Automercado
Los Yoses
San Pedro

Cyprus

FARMOKIPIKI LTD
P.O. Box 7098
74, Digeni Akrita Ave.
1641 Nicosia

Czech Republic

GARDENA spol. s.r.o.
Řípská 20
62700 Brno

Denmark

GARDENA Danmark A/S
Naverland 8
2600 Glostrup

Finland

Habitec Oy
Martinkyläntie 52
01720 Vantaa

France

GARDENA France
Service Après-Vente
BP 50080
95948 ROISSY CDG Cedex

Great Britain

GARDENA UK Ltd.
27-28 Brenkley Way
Blezard Business Park
Seaton Burn
Newcastle upon Tyne
NE13 6DS

Greece

Agrokip G. Psomadopoulos & Co.
20, Lykourgou str.
Kallithea - Athens

Hungary

GARDENA Magyarország Kft.
Késmárk utca 22
1158 Budapest

Iceland

Heimilistaeki hf
Saetun 8
P.O. Box 5340
125 Reykjavik

Republic of Ireland

Michael McLoughlin & Sons
Hardware Limited
Long Mile Road
Dublin 12

Italy

GARDENA Italia S.r.l.
Via Donizetti 22
20020 Lainate (Mi)

Japan

KAKUDAI Mfg. Co. Ltd.
1-4-4, Itachibori Nishi-ku
Osaka 550

Luxembourg

Magasins Jules Neuberg
Grand Rue 30
Case Postale No. 12
Luxembourg 2010

Netherlands

GARDENA NEDERLAND B.V
Postbus 50176
1305 AD ALMERE

Neth. Antilles

Jonka Enterprises N.V.
Sta. Rosa Weg 196
P.O. Box 8200
Curaçao

New Zealand

NYLEX New Zealand Limited
Private Bag 94001
South Auckland Mail Centre
10 Offenhauser Drive
East Tamaki, Manukau

Norway

GARDENA Norge A/S
Postboks 214
2013 Skjetten

Poland

GARDENA Polska Sp. z o.o.
Szymanów 9 d
05-532 Baniocza

Portugal

MARKT (Portugal), Lda.
Recta da Granja do Marquês
Edif. GARDENA
Algueirão
2725-596 Mem Martins

Russia / Россия

АО АМИДА ТТЦ
ул. Мосфильмовская 66
117330 Москва

Singapore

Variware
Holland Road Shopping Centre
227-A 1st Fl., Unit 29
Holland Avenue
Singapore 1027

Slowenia / Croatia

Silk d.o.o. Trgovina
Brodišče 15
1236 Trzin

South Africa

GARDENA South Africa (Pty.) Ltd.
P.O. Box 11534
Vorna Valley 1686

Spain

ANMI Andreu y Miriam S.A.
Calle Pere IV, 111
08018 Barcelona

Sweden

GARDENA Svenska AB
Box 9003
20039 Malmö

Switzerland

GARDENA Kress + Kastner AG
Bitziberg 1
8184 Vachenbülach

Ukraine / Украина

АОЗТ АЛЬЦЕСТ
ул. Гайдара 50
г. Киев 01033

Turkey

Dost Diş Ticaret Müessillik A.Ş.
Yeşilbağlar Mah. Başkent
Cad. No. 26
Pendik - İstanbul

USA

GARDENA
3085 Shawnee Drive
Winchester, VA 22604

7911-20.960.01/0011
GARDENA Kress + Kastner GmbH
Postfach 27 47, D-89070 Ulm
<http://www.gardena.com>