

D Gebrauchsanweisung

Filter-Set 5000

GB Operating Instructions

Filter Set 5000

F Mode d'emploi

Kit de filtrage 5000

NL Gebruiksaanwijzing

Filterset 5000

S Bruksanvisning

Filtersats 5000

I Istruzioni per l'uso

Set filtro 5000

E Manual de instrucciones

Set de filtro 5000

P Instruções de utilização

Conjunto de filtragem 5000

DK Brugsanvisning

Filtersæt 5000

GARDENA filterset 5000

Welkom bij GARDENA aquamotion...



Lees de gebruiksaanwijzing zorgvuldig en houd u aan de aanwijzingen. Maak u aan de hand van deze gebruiksaanwijzing vertrouwd met de filterset, het juiste gebruik en de veiligheidsaanwijzingen.



Uit veiligheidsoverwegingen mogen kinderen onder de 16 jaar en personen die niet met deze gebruiksaanwijzing vertrouwd zijn deze filterset niet gebruiken.

→ Bewaar deze gebruiksaanwijzing zorgvuldig.

Inhoudsopgave

1. Inzetgebied van uw GARDENA filterset	24
2. Voor uw veiligheid	24
3. Functionering van het filter	26
4. Ingebruikname	26
5. Onderhoud	27
6. Opheffen van storingen	28
7. Buitenbedrijfstelling	29
8. Technische gegevens	29
9. Service	29

1. Inzetgebied van uw GARDENA filterset

Bestemming

De GARDENA filterset is bestemd voor privé-gebruik in huis- en hobbytuin, uitsluitend naast of in de tuinvijver voor het schoonmaken van tuinvijvers tot 5 m³ vijverinhoud met en zonder vissen.

Let op



De GARDENA filterset mag niet gebruikt worden voor industrieel gebruik of in combinatie met chemicaliën, levensmiddelen, licht ontvlambare of explosieve stoffen. Hij is niet bestemd voor gebruik van besproeiingsapparaten en -systemen.

2. Voor uw veiligheid

Gebruik van de pomp

De pomp moet met een aardlekschakelaar (FI-schakelaar) met een nominale lekstroom ≤ 30 mA gebruikt worden (DIN VDE 0100-702 en 0100-738).

→ Neem s.v.p. contact op met uw elektrospécialzaak.
De pomp moet stabiel staan.

Netaansluitingen

Netaansluitingssnoeren mogen geen kleinere diameter hebben dan rubbersnoeren met het kenmerk H05 RNF. Verlengkabels moeten voldoen aan DIN VDE 0620.

Visuele controle uitvoeren

De pomp voor ieder gebruik controleren om vast te stellen of de pomp, in het bijzonder stroomkabel en stekker, beschadigd is. Een beschadigde pomp mag niet gebruikt worden.

Controleer de netspanning

Bij schade, pomp altijd door de GARDENA technische dienst of de bevoegde vakman laten controleren.

Pomp niet gebruiken als zich mensen in het water bevinden

Aanduidingen op het type plaatje moeten overeenkomen met de gegevens van het stroomnet.

De pomp mag niet gebruikt worden als zich mensen in het water bevinden.

Zwembaden en tuinvijvers

Zwembad en tuinvijver moeten aan de internationale en nationale bepalingen t.a.v. de aanleg ervan voldoen.

→ Vraag advies bij uw elektrospécialzaak.

Pomp niet aan het snoer dragen

Draag de pomp niet aan het snoer en gebruik het snoer niet om de stekker uit het stopcontact te trekken. Bescherm het snoer tegen hitte, olie en scherpe voorwerpen.

Stekker uit het stopcontact trekken

Trek na buitenwerkingstelling, bij niet-gebruik en voor onderhoud de stekker uit het stopcontact.

→ Koppel de pomp voor alle werkzaamheden af van het elektriciteitsnet.

→ Lees de veiligheids- en montageaanwijzingen van de gebruiksaanwijzing.

Temperatuur van de doorvoervloeistof

De temperatuur van de doorvoervloeistof mag niet lager zijn dan 4 °C en niet hoger dan 35 °C.

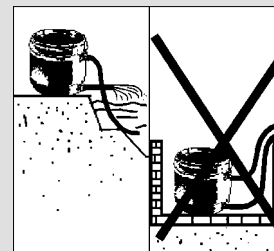
Slijtage en capaciteitsvermindering

Zand en andere schurende stoffen in de doorvoervloeistof leiden tot snellere slijtage en capaciteitsvermindering.

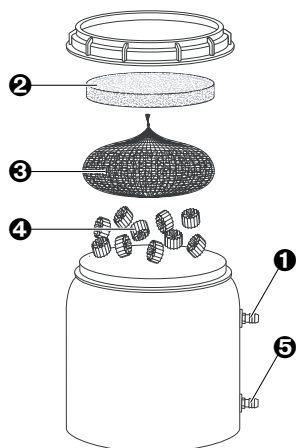
Filter plaatsen

→ Stel het filter stevig naast of in de tuinvijver op.

Wanneer het filter naast de vijver wordt opgesteld, moet deze hoger staan dan het wateroppervlak van de vijver.



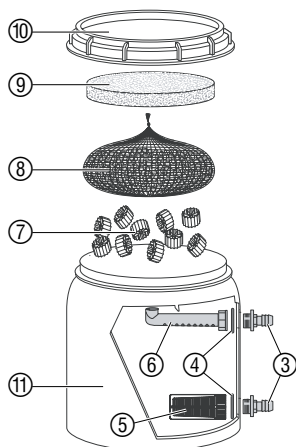
3. Functionering van het filter



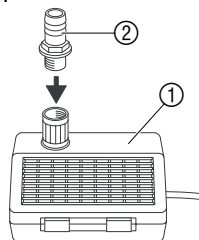
- 1 Waterinloop**
Aansluiting voor de slang naar de pomp in de vijver.
- 2 Mechanische filtering**
Filterschuimmat voor het filteren van grove vuildeeltjes.
- 3 Biologische filtering**
Door het filtergranulaat worden de schadelijke stoffen en overtollige voedingsstoffen gebonden en afgebouwd.
- 4 Biovlakfilter**
Basis voor biologische waterschoonmaak door concentratie van micro-organismen.
- 5 Wateruitloop**
Aansluiting voor de slang voor terugvoer van het schoon-gemaakte water in de vijver.

4. Ingebruikneming

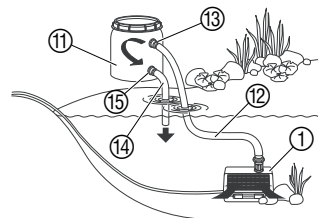
Filterset monteren :



1. Schroef het filterdeksel ⑩ van de filterton ⑪ af en haal de inhoud er uit.
2. Steek beide aansluitingsstukken ③ van buiten in de filterton en de beide afdichtringen ② van binnen op de aansluitstukken.
3. Schroef het filter ⑤ van binnen op het onderste aansluitstuk ③.
4. Schroef het draadstuk met uitloop ⑥ van binnen op het bovenste aansluitstuk ③.
De uitloop moet naar boven wijzen.
5. Leg biovlakfilter ⑦ in de filterton.
6. Giet filtergranulaat in het net ⑧ en leg het net op de biovlakfilters ⑦.
7. Breng filterschuimmat ⑨ zo in de filterton in dat de filterschuimmat het net ⑧ compleet bedekt.
De uitloop ⑥ bevindt zich nu boven de filterschuimmat ⑨.
8. Schroef het filterdeksel ⑩ op de filterton ⑪.
9. Schroef aansluitstuk ② op de pomp ①.
10. Plaats waar het filter moet komen vaststellen.
11. De lengte van drukslang ⑫ en afvoerslang ⑭ bepalen.
12. De meegeleverde slang conform de beide slanglengtes afsnijden.
13. Verbind drukslang met het aansluitstuk ②.

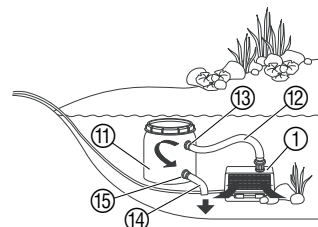


Filterset in gebruik nemen :



Filter naast de vijver opgesteld :

1. Stel de filterton ⑪ stevig naast de tuinvijver op.
2. Stel de pomp ① stevig in de tuinvijver op zodat de pomp volkomen met water bedekt is.
3. Verbind de drukslang van de pomp ⑫ met de bovenste aansluiting ⑬ (max. 50 cm boven vijveroppervlak) van het filter.
4. Verbind de afvoerslang ⑭ met de onderste aansluiting ⑮ (min. 5 cm boven het vijveroppervlak) van het filter en breng deze de vijver in.
5. Steek de stekker in een 230 V wisselstroomstopcontact.
Opgelet: De pomp begint direct te werken!



Filter in de vijver opgesteld :

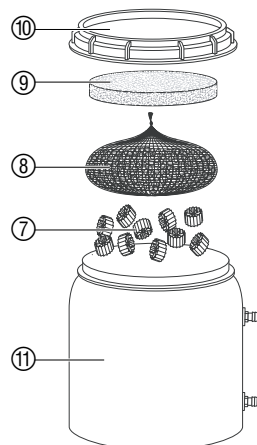
1. Drukslang van de pomp ⑫ met de bovenste aansluiting ⑬ van het filter verbinden en afvoerslang ⑭ met de onderste aansluiting ⑮ van het filter verbinden.
2. Filterdeksel ⑩ er afschroeven zodat de filterton met water gevuld wordt en niet drijft.
3. Pomp ① en filterton ⑪ stevig in de tuinvijver zetten zodat beide volkomen met water bedekt zijn en filterdeksel ⑩ er weer onder water opschroeven.
4. Steek de stekker in een 230 V wisselstroomstopcontact.
Opgelet: De pomp begint direct te werken!

Pomp niet droog laten lopen :

Laat de pomp niet droog lopen omdat dat tot ongewenste warmtevorming leidt en de pomp kapot maakt.

5. Onderhoud

Filter reinigen :

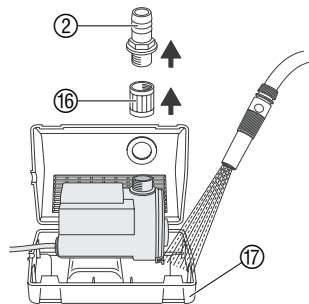


Het GARDENA filter is zo goed als onderhoudsvrij. Het moet echter indien nodig schoongemaakt worden.

1. Trek de stekker van de pomp uit het stopcontact.
2. Haal het filterdeksel ⑩ er af.
3. Haal de schuimmat ⑨ er uit en maak deze onder stromend water schoon.
4. Haal het net met filtergranulaat ⑧ er uit en leg het ca. 24 uur in een oplossing met keukenzout (20 g zout / liter).
5. Spoel het net ⑧ daarna met schoon, lauwwarm water af.
6. Leg het biovlakfilter ⑦ in schoon water.
Niet onder stromend water schoonmaken omdat anders de micro-organismen vernietigd worden.
7. Filterton helemaal leegmaken en onder stromend water schoonmaken.
8. Filter weer in omgekeerde volgorde in elkaar zetten.
9. Filter weer in gebruik nemen (zie 4. Ingebruikname: „Filterset in gebruik nemen”).

Wij raden aan om de 6 maanden het filtergranulaat schoon te maken (bijv. in zout water) of te vervangen zodat het filtergranulaat goed blijft werken.

Voor het vervangen van het filtergranulaat wordt u verzocht contact op te nemen met de GARDENA-service.

Pomp reinigen:**Filterhuis van de pomp reinigen:**

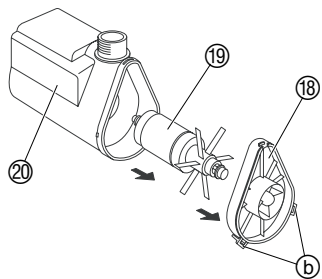
De wateraanzuigsleuven van de waterspelpomp moeten vrij van vuil zijn.

1. Trek de stekker van de pomp uit het stopcontact.
2. Pomp uit de vijver halen.
3. Draadhuls ⑯ en aansluitstuk ② er afschroeven.
4. Klap het filterhuis ⑰ van de pomp open spuit het met een waterstraal af.
5. Maak de wateraanzuigsleuven van het filterhuis ⑰ met een borstel schoon.

Aanwijzing: Gebruik voor het reinigen geen harde voorwerpen en geen agressieve schoonmaakmiddelen!

Vuilafzettingen in de pomp verwijderen:

1. Trek de stekker van de pomp uit het stopcontact.
2. Pomp uit de vijver halen.
3. Draadhuls ⑯ en aansluitstuk ② er afschroeven.
4. Klap het filterhuis ⑰ van de pomp open en haal de pomp er uit.
5. Klik-in-haak ⑥ losmaken en pompdeksel ⑱ van motorhuis ⑳ aftrekken.
6. Trek de loopunit ⑲ uit het motorhuis ⑳.
7. Haal vuilafzettingen uit de pomponderdelen weg.
8. Zet de loopunit ⑲ weer in het motorhuis ⑳.
9. Druk de pompdeksel ⑱ in het motorhuis ⑳ tot de verbinding hoorbaar vastklikt.

**6. Opheffen van storingen**

Storing	Mogelijke oorzaak	Hulp
Het water is niet helder.	De vijver is extreem vuil en bevat veel voedingsstoffen.	<ol style="list-style-type: none"> 1. Controleer het nitraatgehalte (bijv. met de GARDENA testset voor vijvers, art. nr. 7920). 2. Eventueel water vervangen en de vijver schoonmaken.
	Filtergranulaat vuil.	→ Filter en filtergranulaat reinigen.
	Vis- en dierbestand te hoog.	→ De geschatte lengte van de vissen optellen. Per m ³ water mag er slechts „80 cm vis“ in de vijver uitgezet worden.
Pomp loopt niet.	Aansluitingen zijn defect.	→ Aansluitingen controleren.
	Loopunit blokkeert.	→ Vuilafzettingen in de pomp weghalen (zie 5. Onderhoud).

Neem bij andere storingen contact op met de GARDENA Service.

7. Buitenbedrijfstelling**Overwintering:**

1. Haal voor het invallen van de vorst de filterset uit de vijver, trek de slang van de pomp af en maak het filter helemaal leeg.
2. Maak de filterset schoon.
3. Berg het filter en de pomp op een vorstvrije plaats op.
4. Pomp in een met watergevulde bak leggen zodat de pomp niet uitdroogt.
De stekker mag daarbij niet nat worden.

Kinderen mogen geen toegang hebben tot de opbergplaats.

8. Technische gegevens

Art. nr.	7919
Nominaal vermogen	14 W
Doorvoer	900 l/h
Max. opvoerhoogte	1,5 m
Max. dompeldiepte	1,0 m
Aansluitkabel	10 m H05 RNF
Pompaansluiting	G 1/2
Max. mediumtemperatuur	35 °C
Spanning / Frequentie	230 V / 50 Hz
Geluidsniveau L_{WA}¹⁾	48 dB (A)

1) Meetmethode volgens EN 60335-1

9. Service**Garantie**

Bij garantie is de service gratis.

GARDENA geeft op dit product 2 jaar garantie (vanaf de aankoopdatum). Deze garantie heeft betrekking op alle wezenlijke defecten aan het toestel, die aanwijsbaar op materiaal- of fabricagefouten berusten. Garantie vindt plaats door de levering van een vervangend apparaat of door de gratis reparatie van het ingestuurde apparaat, naar onze keuze, indien aan de volgende voorwaarden is voldaan:

- Het apparaat werd vakkundig en volgens de adviezen in de gebruiksaanwijzing behandeld.
- Noch de koper, noch een derde persoon heeft getracht het apparaat te repareren.

De aan slijtage onderhevige loopunit en het filtergranulaat vallen niet onder de garantie.

Deze garantie van de producent heeft geen betrekking op de ten aanzien van de handelaar/verkoper bestaande aansprakelijkheid.

Stuur in geval van storing het defecte apparaat samen met de kassabon en een beschrijving van de storing gefrankeerd op naar het op de achterzijde aangegeven serviceadres.

Productaansprakelijkheid

Wij wijzen er nadrukkelijk op, dat wij op grond van de wet aansprakelijkheid voor producten niet aansprakelijk zijn voor schade ontstaan door onze apparaten, indien deze door onvakkundige reparatie veroorzaakt zijn, of er bij het uitwisselen van onderdelen geen gebruik gemaakt werd van onze originele GARDENA onderdelen of door ons vrijgegeven onderdelen en de reparatie niet door de GARDENA technische dienst of de bevoegde vakman uitgevoerd werd. Ditzelfde geldt voor extra-onderdelen en accessoires.

EU-overeenstemmingsverklaring

Ondergetekende

GARDENA Kress + Kastner GmbH · Hans-Lorenser-Str. 40 · D-89079 Ulm

bevestigt, dat het volgende genoemde apparaat in de door ons in de handel gebrachte uitvoering voldoet aan de eis van, en in overeenstemming is met de EU-richtlijnen, de EU-veiligheidsstandaard en de voor het product specifieke standaard.

Bij een niet met ons afgestemde verandering aan het apparaat verliest deze verklaring haar geldigheid.

Omschrijving van het apparaat:	Pomp
Type:	1543
Art. nr.:	7919
EU-richtlijnen:	Laagspanningsrichtlijn 73/23/EG Elektromagn. verdraagzaamheid 89/336/EG
Geharmoniseerde EN:	EN 55014-1 / EN 55014-2 EN 60335-1 / EN 60335-2-41 EN 61000-3-2 / EN 61000-3-3
Installatiejaar van de CE-aanduiding:	2001

Ulm, 28-11-2001



Thomas Heintl
Hoofd technische dienst

Deutschland

GARDENA Kress + Kastner GmbH
GARDENA Service
Hans-Lorenser-Straße 40
D-89079 Ulm
Produktfragen: (07 31) 490-123
Reparaturen: (07 31) 490-290

Argentina

Argensem S.A.
Venezuela 1075
(1618) El Talar - Buenos Aires

Australia

NYLEX Consumer Division
76-88 Mills Road
P.O. Box 722
Braeside 3195
Melbourne, Victoria

Austria

GARDENA Österreich Ges. m.b.H.
Stettnerweg 11-15
2100 Korneuburg

Belgium

MARKT (Belgium) NV/SA
Sterrebeekstraat 163
1930 Zaventem

Brazil

M. Cassab
Av. das Nações Unidas, 20.882
Santo Amaro, CEP 04795-000
São Paulo - S.P.

Bulgaria / България

ДЕНЕКС ООД
Бул. "Г.М.Димитров" 16 ет.4
София 1797

Canada

GARDENA Canada Ltd.
100, Summerlea Road
Brampton, Ontario
Canada L6T 4X3

Chile

Antonio Martinic Y CIA. LTDA.
Gilberto Fuenzalida 185 Loc.
Las Condes - Santiago de Chile

Costa Rica

Compania Exim
Euroiberoamericana S.A.
350 Sur del Automercado
Los Yoses
San Pedro

Cyprus

FARMOKIPIKI LTD
P.O. Box 7098
74, Digeni Akrita Ave.
1641 Nicosia

Czech Republic

GARDENA spol. s.r.o.
Řípská 20a, č.p. 1153
62700 Brno

Denmark

GARDENA Danmark A/S
Naverland 8
2600 Glostrup

Finland

Habitec Oy
Martinkyläntie 52
01720 Vantaa

France

GARDENA France
Service Après-Vente
BP 50080
95948 ROISSY CDG Cedex

Great Britain

GARDENA UK Ltd.
27-28 Brenkley Way
Blezard Business Park
Seaton Burn
Newcastle upon Tyne NE13 6DS

Greece

Agrokip G. Psomadopoulos & Co.
33a, Ifestou str.
Koropi 194 00
Athens

Hungary

GARDENA Magyarország Kft.
Késmárk utca 22
1158 Budapest

Iceland

Heimilistaeki hf
Saetun 8
P.O. Box 5340
125 Reykjavik

Republic of Ireland

Michael McLoughlin & Sons
Hardware Limited
Long Mile Road
Dublin 12

Italy

GARDENA Italia S.r.l.
Via Donizetti 22
20020 Lainate (Mi)

Japan

KAKUDAI Mfg. Co. Ltd.
1-4-4, Itachibori Nishi-ku
Osaka 550

Luxembourg

Magasins Jules Neuberg
Grand Rue 30
Case Postale No. 12
Luxembourg 2010

Netherlands

GARDENA Nederland B.V.
Postbus 50176
1305 AD ALMERE

Neth. Antilles

Jonka Enterprises N.V.
Sta. Rosa Weg 196
P.O. Box 8200
Curaçao

New Zealand

NYLEX New Zealand Limited
Private Bag 94001
South Auckland Mail Centre
10 Offenhauser Drive
East Tamaki, Manukau

Norway

GARDENA Norge A/S
Postboks 214
2013 Skjetten

Poland

GARDENA Polska Sp. z o.o.
Szymanów 9 d
05-532 Baniocza

Portugal

MARKT (Portugal), Lda.
Recta da Granja do Marquês
Edif. GARDENA
Algueirão
2725-596 Mem Martins

Russia / Россия

АО АМИДА ТТЦ
ул. Мосфильмовская 66
117330 Москва

Singapore

Variware
Holland Road Shopping Centre
227-A 1st Fl., Unit 29
Holland Avenue
Singapore 1027

Slovenia / Croatia

Silk d.o.o. Trgovina
Brodišče 15
1236 Trzin

South Africa

GARDENA South Africa (Pty.) Ltd.
P.O. Box 11534
Vorna Valley 1686

Spain

ANMI Andreu y Miriam S.A.
Calle Pere IV, 111
08018 Barcelona

Sweden

GARDENA Svenska AB
Box 9003
20039 Malmö

Switzerland

GARDENA Kress + Kastner AG
Bitziberg 1
8184 Vachenbülach

Ukraine / Украина

АОЗТ АЛЬЦЕСТ
ул. Гайдара 50
г. Киев 01033

Turkey

Dost Diş Ticaret Müessesilik A.Ş.
Yeşilbağlar Mah. Başkent
Cad. No. 26
Pendik - İstanbul

USA

GARDENA
3085 Shawnee Drive
Winchester, VA 22604

7919-20.960.08/0021

© GARDENA Kress + Kastner GmbH
Postfach 27 47, D-89070 Ulm
<http://www.gardena.com>