

Art. 7765
Art. 7766

- D** **Gebrauchsanweisung**
Bachlauf-Set
-
- GB** **Operating Instructions**
Stream Set
-
- F** **Mode d'emploi**
Kit « Cascade » complet
-
- NL** **Gebruiksaanwijzing**
Beekset
-
- S** **Bruksanvisning**
Bäcksats
-
- I** **Istruzioni per l'uso**
Set ruscello
-
- E** **Manual de instrucciones**
Set para recorridos de agua
-
- P** **Instruções de utilização**
Conjunto para ribeiro
-
- DK** **Brugsanvisning**
Vandløbssæt

D

GB

F

NL

S

I

E

P

DK

GARDENA beekset

Welkom bij GARDENA.aquamotion...



Lees de gebruiksaanwijzing zorgvuldig en houd u aan de aanwijzingen. Maak u aan de hand van deze gebruiksaanwijzing vertrouwd met de beekset, het juiste gebruik en de veiligheidsaanwijzingen.



Uit veiligheidsoverwegingen mogen kinderen onder de 16 jaar en personen die niet met deze gebruiksaanwijzing vertrouwd zijn deze beekset niet gebruiken.

→ Bewaar deze gebruiksaanwijzing zorgvuldig.

Inhoudsopgave

1. Inzetgebied van uw GARDENA beekset	24
2. Voor u veiligheid	25
3. Ingebruikname	26
4. Onderhoud	27
5. Opheffen van storingen	28
6. Buitengebruikstelling	28
7. Accessoires	29
8. Technische gegevens	29
9. Service	29

1. Inzetgebied van uw GARDENA beekset

Bestemming

De GARDENA beekset is bestemd voor privé-gebruik rondom huis en tuin en is uitsluitend bedoeld voor de tuinaanleg met een eigen watercircuit. GARDENA *lightline* tuinpadlampen zijn uitsluitend geschikt voor het gebruik rondom huis en tuin.

Let op



De GARDENA beekset mag niet gebruikt worden voor industrieel gebruik of in combinatie met chemicaliën, levensmiddelen, licht ontvlambare of explosieve stoffen. Hij is niet bestemd voor gebruik van besproeiingsapparaten en -systemen. GARDENA *lightline* tuinpadlampen zijn uitsluitend voor het gebruik met 12 V laagspanning ontworpen.

2. Voor uw veiligheid

Gebruik van de pomp

De pomp moet met een aardlekschakelaar (FI-schakelaar) met een nominale lekstroom ≤ 30 mA gebruikt worden (DIN VDE 0100-702 en 0100-738).

→ Neem s.v.p. contact op met uw elektrospécialzaak.
De pomp moet stabiel staan.

Netaansluitingen voor de pomp

Netaansluitingssnoeren mogen geen kleinere diameter hebben dan rubbersnoeren met het kenmerk H05 RNF. Verlengkabels moeten voldoen aan DIN VDE 0620.

Visuele controle uitvoeren

De pomp voor ieder gebruik controleren om vast te stellen of de pomp, in het bijzonder stroomkabel en stekker, beschadigd is. Een beschadigde pomp mag niet gebruikt worden. Bij schade, pomp altijd door de GARDENA technische dienst of de bevoegde vakman laten controleren.

Controleer de netspanning

Aanduidingen op het type plaatje moeten overeenkomen met de gegevens van het stroomnet.
→ Neem s.v.p. contact op met uw elektrospécialzaak.

Pomp niet aan het snoer dragen

Draag de pomp niet aan het snoer en gebruik het snoer niet om de stekker uit het stopcontact te trekken. Bescherm het snoer tegen hitte, olie en scherpe voorwerpen.

Stekker uit het stopcontact trekken

Trek na buitenwerkingstelling, bij niet-gebruik en voor onderhoud de stekker uit het stopcontact.
→ Koppel de pomp voor alle werkzaamheden af van het elektriciteitsnet.
→ Lees de veiligheids- en montageaanwijzingen van de gebruiksaanwijzing.

Temperatuur van de doorvoervloeistof

De temperatuur van de doorvoervloeistof mag niet lager zijn dan 4 °C en niet hoger dan 35 °C.

Slijtage en capaciteitsvermindering

Zand en andere schurende stoffen in de doorvoervloeistof leiden tot snellere slijtage en capaciteitsvermindering.

Ton beekset plaatsen

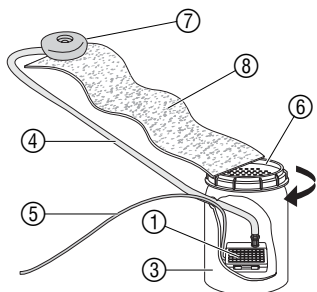
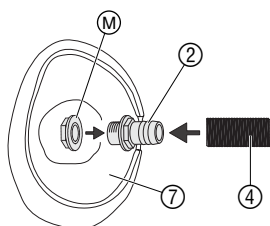
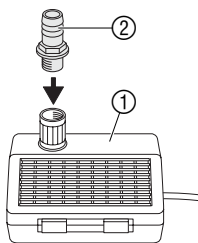
Graaf de ton van de beekset in de tuin in zodanig dat de bovenkant van de ton van de beekset op gelijke hoogte met de grasnerf ligt.

Tuinpadlampen

De GARDENA *lightline* tuinpadlampen zijn beschermd tegen opspattend water en zijn vorstbestendig. Ze kunnen gedurende het hele jaar buiten gebruikt worden.
→ Gebruik uitsluitend originele GARDENA *lightline* onderdelen, omdat een goed functioneren anders niet kan worden gewaarborgd.
GARDENA *lightline* producten mogen uitsluitend met 12 volt laagspanning gebruikt worden. Aansluiting op 230 volt is levensgevaarlijk!

3. Ingebruikname

Beekset in gebruik nemen:



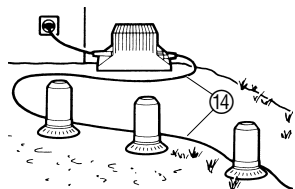
- Schroef het aansluitstuk ② op de pomp ①.
- Ton beekset ③ tot onder de afdekking ⑥ ingraven.
- Zet de pomp ① op de bodem van de ton van de beekset ③ en voer de slang ④ en de aansluitkabel ⑤ van de pomp door de opening aan de zijkant van de ton van de beekset ③.
- Afdekking ⑥ op de ton van de beekset ③ schroeven.
- Leg de slang ④ naar de hoge gelegen bron van de beekset ⑦. *De slang kan onder de grond gelegd worden.*
- Aansluitstuk ② met de moer ⑭ op het begin van de beekloop ⑦ schroeven.
- Slang ④ van achteren op de bron van de beekset ⑦ steken.
- Bedding beekset iets optillen en beeksetfolie ⑧ er inleggen. *De folie moet aan de zijkant omhoogsteken zodat het water van de beek geleid wordt en er geen water verloren gaat.*
- Folie ⑧ van de bron van de beekset ⑦ naar de afdekking ⑥ leggen. *Om te zorgen dat er genoeg water in de ton van de beekset kan stromen moet de folie de afdekking hoogstens voor de helft bedekken.*
- Bron van de beekset ⑦ aan het bovineinde van de folie ⑧ in het midden met ca. 5 cm afstand tot de rand plaatsen (let op max. doorstroomhoogte).
- Ton beekset ③ met water (max. 50 l) vullen.
- Steek de stekker in een 230 V wisselstroomstopcontact. *Opgelet: de pomp begint meteen te werken!*
- Controleer of er geen water aan de zijkant over de folie stroomt.

Pomp niet droog laten lopen:

Laat de pomp niet droog lopen omdat dat tot ongewenste warmtevorming leidt en de pomp kapot maakt. Bij extreme zonnestraling verdampt water sneller.

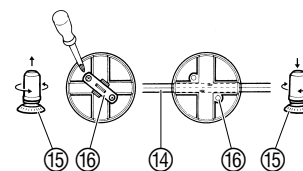
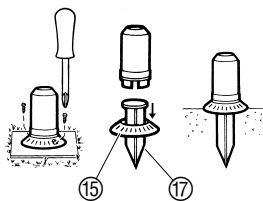
Als u de beekset met **GARDENA beeksetfolie** (0,4 x 2 m²) wilt uitbreiden, verzoeken wij u contact op te nemen met de GARDENA-service.

Tuinpadlampen in gebruik nemen (alleen art. 7765):



De tuinpadlampen zijn naar keuze op vaste ondergrond of met een spike in de aarde te gebruiken.

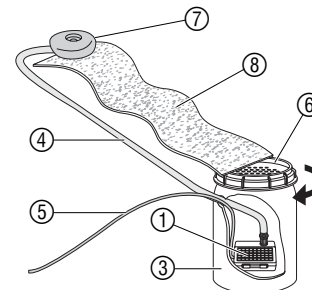
- Zet de transformator bij het stopcontact.
- Kies een plaats voor de verschillende lampen en leidt de aansluitkabel ⑭ naar deze plaatsen.
- Lampvoet ⑮ eraf schroeven.
- Kabelfixering ⑯ met schroevendraaier losdraaien.
- Kabel ⑭ in de smalle openingen van de lamphouder leggen en vastdrukken in de slijpcontacten.
- Vervolgens kabelfixering ⑯ weer met een schroevendraaier bevestigen.



- Lampvoet ⑮ erop schroeven (zodanig met spike ⑰).
- Hetzelfde doet bij alle andere lampen.
- Voor het in werking stellen van uw installatie steekt u vervolgens de aansluitkabel aan de trafo en vervolgens de stekker in het stopcontact.

4. Onderhoud

Beekset reinigen:

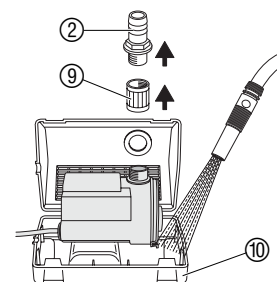


De GARDENA beekset is zo goed als onderhoudsvrij.

Als het water vuil is geworden, moet het vervangen worden.

- Pomp de ton van beekset ③ met een pomp leeg. *Daartoe kan de meegeleverde pomp ① gebruikt worden.*
- Trek de stekker van de pomp uit het stopcontact.
- Maak de ton van de beekset ③, de afdekking ⑥ en de beekset ⑧ zelf schoon.
- Neem de beekset weer in gebruik (zie 3. Ingebruikname: „Beekset in gebruik nemen”).

Pomp reinigen:



Filterhuis van de pomp reinigen:

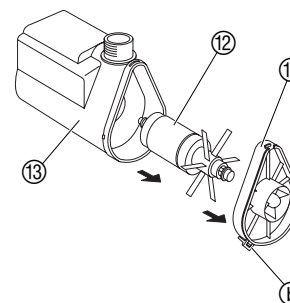
De wateraanzuigsleuven van de waterspelpomp moeten vrij van vuil zijn.

- Haal de stekker van de pomp uit het stopcontact.
- Haal de pomp uit de ton van de beekset.
- Schroef de draadhuls ⑨ en het aansluitstuk ② er af.
- Klap het filterhuis ⑩ van de pomp open en spuit het met een waterstraal af.
- Maak eventueel de wateraanzuigsleuven van het filterhuis ⑩ met een borstel schoon.

Aanwijzing:

Gebruik voor het reinigen geen harde voorwerpen en geen agressieve schoonmaakmiddelen!

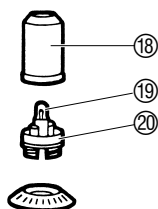
Vuilafzettingen in de pomp verwijderen:



- Trek de stekker van de pomp uit het stopcontact.
- Haal de pomp uit de ton van de beekset.
- Schroef de draadhuls ⑨ en het aansluitstuk ② er af.
- Klap het filterhuis ⑩ van de pomp open en haal de pomp er uit.
- Klik-in-haak ⑤ losmaken en trek de pompdeksel ⑪ van het motorhuis ⑬ af.
- Trek de loopwerk ⑫ uit het motorhuis ⑬.
- Haal vuilafzettingen uit de pomponderdelen weg.
- Zet de loopwerk ⑫ weer in het motorhuis ⑬.
- Druk de pompdeksel ⑪ in het motorhuis ⑬ tot de verbinding hoorbaar vastklikt.

5. Opheffen van storingen

Lamp uitwisselen:



1. Defecte lampen ⑱ wisselt u om, door de lampekap ⑱ eraf te schroeven en de defecte lamp ⑱ uit de sokkel ⑳ te halen.
 2. Nieuwe lamp ⑱ er gewoon insteken.
- Let erop, dat u alleen lampen van maximaal 12 V / 5 W gebruikt.

Storing	Mogelijke oorzaak	Hulp
Het water is niet helder.	Het water is vuil en bevat veel voedingsstoffen.	→ Water vervangen en de beekset schoonmaken (zie 4. Onderhoud).
Pomp loopt niet.	Aansluitingen zijn defect. Loopwerk blokkeert.	→ Aansluitingen controleren. → Vuilafzettingen in de pomp weghalen (zie 4. Onderhoud).
Gehele verlichtingsinstallatie werkt niet, d.w.z. thermostaten in trafo werd door overbelasting geactiveerd.	De transformator staat in felle zon. Kortsluiting, veroorzaakt door defecte kabel, defecte gloeilamp of onjuist gemaakte aansluitingen.	→ Stekker uit stopcontact halen en voor het volgende gebruik laten afkoelen. Zet de trafo in de schaduw. → Stekker uit stopcontact halen en vanaf de transformator alle verbindingen, aansluitingen en gloeilampen controleren om vast te stellen waar de kortsluiting ontstaan is.
	Er zijn teveel lampen aangesloten.	→ Stekker uit stopcontact halen en aantal lampen verminderen. De som van het wattage van de aangesloten lampen mag het vermogen van de trafo niet overschrijden.

Neem bij andere storingen contact op met de GARDENA Service.

6. Buitenbedrijfstelling

Overwintering:



1. Voor invallen van de vorst de ton van de beekset ③ met de pomp uitpompen.
2. De pomp ① uit de ton van de beekset ③ halen en in een met water gevulde bak beschermd tegen vorst neerleggen. *De stekker mag daarbij niet nat worden.*
3. Ton beekset ③ met de afdekking ⑥ gesloten houden en met een folie afdekken zodat er geen regenwater kan binnendringen.

De opbergplaats mag niet voor kinderen toegankelijk zijn.

De ton van de beekset kan tijdens de winter in de bodem blijven zitten.

7. Accessoires

GARDENA <i>lightline</i> elektronische timer	art. nr. 4230	GARDENA <i>lightline</i> besturingsapparaten bieden u de mogelijkheid om uw tuinpadverlichtingsinstallatie half- of volautomatisch aan te sturen. Geheel naar keuze door een druk op de knop, beweging of tijd.
GARDENA <i>lightline</i> bewegingsmelder	art. nr. 4235	
GARDENA <i>lightline</i> aansluitkabel	15 m art. nr. 4302 – of – 25 m art. nr. 4303	
GARDENA afstandsbedieningsset	art. nr. 7874	Beekset vanaf terras of woonkamer in gebruik nemen.
GARDENA beeksetfolie (0,4 m x 2 m)	Neem contact op met de GARDENA Service.	Beekset uitbreiden.

8. Technische gegevens

	Pomp art. nr. 7765	Tuinpadlampen (3 stuk)
Nominaal vermogen	33 W	3 W gloeilamp, naar keuze ook 5 W gloeilamp te gebruiken
Doorvoer	2000 l/u	–
Max. opvoerhoogte	2,0 m	–
Max. dompeldiepte	2,0 m	–
Aansluitkabel	10 m H05 RNF	5 m
Aansluiting	pompaansluiting G 1/2	sokkel: W 2,1 x 9,5 D
Max. mediumtemperatuur	35 °C	–
Spanning / Frequentie	230 V / 50 Hz	12 V ~

9. Service

Garantie

Bij garantie is de service gratis.

GARDENA geeft op de pomp en de ton van de beekset 2 jaar garantie en op de *lightline* tuinpadlampen 10 jaar garantie (vanaf de aankoopdatum). Deze garantie heeft betrekking op alle wezenlijke defecten aan het toestel, die aanwijsbaar op materiaal- of fabricagefouten berusten. Garantie vindt plaats door de levering van een vervangend apparaat of door de gratis reparatie van het ingestuurde apparaat, naar onze keuze, indien aan de volgende voorwaarden is voldaan:

- Het apparaat werd vakkundig en volgens de adviezen in de gebruiksaanwijzing behandeld.
- Noch de koper, noch een derde persoon heeft getracht het apparaat te repareren.

Productaansprakelijkheid

De aan slijtage onderhevige loopwerk en de verlichtingsmiddelen (lampen) vallen niet onder de garantie. Wij maken u erop attent, dat de kleuren van de oppervlakken van de GARDENA *lightline* artikelen door intensieve zonnestrallen lichter kunnen worden. Deze kleurverandering heeft geen gevolg voor het functioneren en valt derhalve niet onder de garantiebepalingen.

Deze garantie van de producent heeft geen betrekking op de ten aanzien van de handelaar/verkoper bestaande aansprakelijkheid.

Stuur in geval van storing het defecte apparaat samen met de kassabon en een beschrijving van de storing gefrankeerd op naar het op de achterzijde aangegeven serviceadres.

Wij wijzen er nadrukkelijk op, dat wij op grond van de wet aansprakelijkheid voor producten niet aansprakelijk zijn voor schade ontstaan door onze apparaten, indien deze door onvakkundige reparatie veroorzaakt zijn, of er bij het uitwisselen van onderdelen geen gebruik gemaakt werd van onze originele GARDENA onderdelen of door ons vrijgegeven onderdelen en de reparatie niet door de GARDENA technische dienst of de bevoegde vakman uitgevoerd werd. Ditzelfde geldt voor extra-onderdelen en accessoires.

Deutschland

GARDENA International GmbH
Service Center
Hans-Lorenser-Str. 40
89079 Ulm
Produktfragen: (07 31) 490-123
Reparaturen: (07 31) 490-290

Argentina

Argensem S.A.
Calle Colonia Japonesa s/n
(1625) Loma Verde - Buenos Aires

Australia

NYLEX Consumer Division
76-88 Mills Road
P.O. Box 722
Braeside 3195
Melbourne, Victoria

Austria

GARDENA Österreich Ges. m.b.H.
Stettnerweg 11-15
2100 Korneuburg

Belgium

MARKT (Belgium) NV/SA
Sterrebeekstraat 163
1930 Zaventem

Brazil

RGS Comercial Ltda
Av. Marginal do Rio Pinheiros, 5200
Edifício Montreal - Bloco e - Terreo
05693-000 - Sao Paulo - SP

Bulgaria / България

ДЕНЕКС ООД
Бул. "Г.М.Димитров" 16 ет.4
София 1797

Canada

GARDENA Canada Ltd.
100 Summerlea Road
Brampton, Ontario
Canada L6T 4X3

Chile

Antonio Martinic Y CIA. LTDA.
Gilberto Fuenzalida 185 Loc.
Las Condes - Santiago de Chile

Costa Rica

Compania Exim
Euroiberoamericana S.A.
Av. 12 bis Calle 16 y 18,
Bodegas Keith y Ramirez
San José

Cyprus

FARMOKIPIKI LTD
P.O. Box 7098
74, Digeni Akrita Ave.
1641 Nicosia

Czech Republic

GARDENA spol. s.r.o.
Řípská 20 a, č.p. 1153
62700 Brno

Denmark

GARDENA Danmark A/S
Naverland 8
2600 Glostrup

Finland

Habitec Oy
Martinkyläntie 52
01720 Vantaa

France

GARDENA France
Service Après-Vente
BP 50080
95948 ROISSY CDG Cedex

Great Britain

GARDENA UK Ltd.
27-28 Brenkley Way
Bleazard Business Park
Seaton Burn
Newcastle upon Tyne NE13 6DS

Greece

Agrokip G. Psomadopoulos & Co.
33 A, Ifestou str. – 194 00
Industrial Area Koropi
Athens

Hungary

GARDENA Magyarországi Kft.
Késmárk utca 22
1158 Budapest

Iceland

Heimilistaeki hf
Saetun 8
P.O. Box 5340
125 Reykjavik

Republic of Ireland

Michael McLoughlin & Sons
Hardware Limited
Long Mile Road
Dublin 12

Italy

GARDENA Italia S.p.A.
Via Donizetti 22
20020 Lainate (Mi)

Japan

KAKUDAI Mfg. Co. Ltd.
1-4-4, Itachibori Nishi-ku
Osaka 550

Luxembourg

Magasins Jules Neuberg
Grand Rue 30
Case Postale No. 12
Luxembourg 2010

Netherlands

GARDENA Nederland B.V.
Postbus 50176
1305 AD ALMERE

Neth. Antilles
Jonka Enterprises N.V.
Sta. Rosa Weg 196
P.O. Box 8200
Curaçao

New Zealand

NYLEX New Zealand Limited
Private Bag 94001
South Auckland Mail Centre
10 Offenhauser Drive
East Tamaki, Manukau

Norway

GARDENA Norge A/S
Postboks 214
2013 Skjetten

Poland

GARDENA Polska Sp. z o.o.
Szymanów 9 d
05-532 Baniocza

Portugal

GARDENA Portugal, Lda.
Recta da Granja do Marquês
Edif. GARDENA
Algueirão
2725-596 Mem Martins

Russia / Россия

АО АМИДА ТТЦ
ул. Мосфильмовская 66
117330 Москва

Singapore

Hy-Ray Enterprises
Block 1002 Toa Payoh
Industrial Park
#07-1433/1435/1451
Singapore 319074

Slovenia / Croatia

Silk d.o.o. Trgovina
Brodišče 15
1236 Trzin

South Africa

GARDENA South Africa (Pty.) Ltd.
P.O. Box 11534
Vorna Valley 1686

Spain

GARDENA IBÉRICA S.L.U.
C/ Basauri, nº 6
La Florida
28023 Madrid

Sweden

GARDENA Norden AB
Box 9003
20039 Malmö

Switzerland

GARDENA AG
Bitziberg 1
8184 Bachenbülach

Ukraine / Украина

АОЗТ АЛЬЦЕСТ
ул. Гайдара 50
г. Киев 01033

Turkey

GARDENA / Dost Diş Ticaret
Mümesillik A.Ş.
Yeşilbağlar Mah. Başkent
Cad. No. 26
Pendik - İstanbul

USA

GARDENA
3085 Shawnee Drive
Winchester, VA 22604

7765-20.960.02/0031
© GARDENA Manufacturing GmbH
D - 89070 Ulm
<http://www.gardena.com>