

Accu 3 Art. 2500  
Accu 4 Art. 2505  
Accu 6 Art. 2510

**D Gebrauchsanweisung**

Accu-Rasenkantenscheren Accu 3 / Accu 4 / Accu 6

---

**CZ Návod k použití**

Akumulátorové nůžky na okraje trávníku Accu 3, Accu 4, Accu 6

---

**H Használati útmutató**

Accu 3 / Accu 4 / Accu 6 akkumulátoros fűszegélynyírók

---

**PL Instrukcja obsługi**

Akumulatorowe nożyce do cięcia brzegów trawników  
Accu 3 / Accu 4 / Accu 6

---

**SLO Navodila za uporabo**

Akumulatorske škarje za travo Accu 3 / Accu 4 / Accu 6

---

**HR Uputstva za upotrebu**

Akumulatorske škare za travu Accu 3 / Accu 4 / Accu 6

---

**SK Návod na používanie**

Akumulátorové nožnice na okraje trávnika Accu 3, Accu 4, Accu 6

---

**RUS Инструкция по применению**

Аккумуляторные газонные ножницы Ассу 3, Ассу 4, Ассу 6

---

**RO Instrucțiuni de folosire**

Foarfecele de tuns gazonul cu acumulator  
Accu 3 / Accu 4 / Accu 6

# GARDENA Akumulátorové nůžky na okraje trávníku Accu 3 / Accu 4 / Accu 6

Vítejte v zahradě GARDENA...



Přečtěte si prosím pozorně tento návod k používání a dodržujte pokyny, které obsahuje. Prostřednictvím tohoto návodu se seznámíte s akumulátorovými nůžkami na okraje trávníku, s jejich správným použitím a rovněž s bezpečnostními předpisy.



Z bezpečnostních důvodů nesmějí akumulátorové nůžky na okraje trávníku používat děti a mladiství do 16 let a rovněž osoby, které nejsou s tímto návodem k používání obeznámeny.

→ Tento návod k používání pečlivě uložte.

## Obsah

1. Oblast použití akumulátorových nůžek na okraje trávníku GARDENA .....	11
2. Pro vaši bezpečnost .....	11
3. Montáž .....	13
4. Uvedení do provozu .....	13
5. Obsluha .....	13
6. Údržba .....	14
7. Odstraňování poruch .....	15
8. Vyřazení z provozu .....	16
9. Dostupné příslušenství .....	16
10. Technické údaje .....	17
11. Servis .....	17

## 1. Oblast použití akumulátorových nůžek na okraje trávníku GARDENA

### Určení

Akumulátorové nůžky na okraje trávníku firmy GARDENA Accu 3 / Accu 4 a Accu 6 jsou určeny ke stříhání okrajů trávníků a menších travnatých ploch v soukromých domech a rekreačních zahradách.

### Vezměte na vědomí



Akumulátorové nůžky na okraje trávníku GARDENA Accu 3 / Accu 4 a Accu 6 nesmí být používány ve veřejných zařízeních, parcích, sportovištích, na ulicích ani v zemědělství a lesnictví.

## 2. Pro vaši bezpečnost



→ Dodržujte bezpečnostní pokyny vyznačené na akumulátorových nůžkách na okraje trávníku.

→ Nedovolujte jiným osobám vstup do nebezpečné oblasti.



**Pozor, nebezpečí!**  
Stříhací nástroj dobíhá.

**Výstraha!**

→ Před uvedením do provozu si přečtěte návod k použití.

→ Chraňte před deštěm a vlhkostí.

**Uvedení do provozu**

→ Před každým použitím akumulátorových nůžek na okraje trávníku proveďte jejich vizuální kontrolu.

→ Nevyřazujte z činnosti ochranné prvky.

Akumulátorové nůžky nepoužívejte, jsou-li poškozeny jeho ochranné prvky nebo jsou-li stříhací nože poškozeny nebo opotřebovány.

**Účel použití**

→ Akumulátorové nůžky používejte výhradně pro účely stanovené v tomto návodu k používání.



**Pozor!**  
**Nebezpečí zranění osob a vzniku věcných škod**

→ **Akumulátorové nůžky nesmí být používány ke stříhání živých plotů nebo k rozsekávání materiálu za účelem kompostování.**

**Pracovní oděv**

→ Nenoste volný oděv, šperky atd.  
*Mohly by být přístrojem zachyceny.*  
→ Noste rukavice, pevnou obuv a kalhoty k ochraně vašich nohou.

**Pracoviště**

Jste odpovědní za bezpečnost na pracovišti.  
→ Dbejte na to, aby se v blízkosti pracovního prostoru nezdržovaly žádné další osoby (zvláště děti) nebo zvířata.

**Stříhaný materiál**

→ Před zahájením práce zkontrolujte stříhaný materiál a odstraňte přítomné cizí předměty.  
→ V průběhu práce dávejte pozor na případné cizí předměty.  
→ Pokud byste během stříhání narazili na překážky, vyřadte přístroj z provozu uvolněním tlačítka spínače spouštění ⑤.

**Ovládání**

→ Při zablokování stříhacího nože vyřadte přístroj z provozu uvolněním tlačítka spínače spouštění ⑤ a předmět (silnější větve, cizí těleso...) odstraňte tupým nástrojem.

K odstranění nepoužívejte prsty, protože napnutý nůž by vám mohl způsobit závažná řezná poranění.

**Nabíjení**

Nabíjecí kabel musí být pravidelně kontrolován z hlediska známek poškození a stárnutí (lámavost) a smí být používán jen tehdy, pokud je v bezvadném stavu.

Jako nabíjecí zdroj smí být použit pouze originální nabíječ GARDENA nebo jiný, touto firmou schválený nabíječ.

Baterie, které nedovolují nabíjení, nesmí být tímto nabíječem nabíjeny (nebezpečí požáru).

Během nabíjení nesmí být akumulátorové nůžky uváděny do provozu.

**Pracovní podmínky**

Pracujte jen za dostatečné viditelnosti.  
Dejte pozor při couvání, nebezpečí klopýtnutí!  
→ Při práci dbejte na to, abyste vždy měli bezpečný a pevný postoj.

**Přerušení práce**

→ Akumulátorové nůžky nikdy nenechávejte ležet na pracovišti bez dozoru. Pokud chcete přerušit práci, uložte akumulátorové nůžky na bezpečném místě.

→ Pokud chcete přerušit práci a přemístit se na jiné pracoviště, bezpodmínečně přístroj vypněte do doby, než na toto pracoviště přejdete – uvolněte tlačítko spínače spouštění ⑤. Přístroj nepoužívejte za deště nebo v mokřem, vlhkém prostředí.

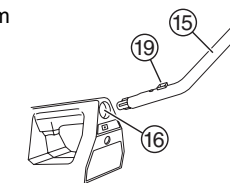
**3. Montáž**

Nůžky na okraje trávníku GARDENA Accu 3 / Accu 4 / Accu 6 jsou dodávány kompletně smontované. Jako dostupné příslušenství je možno zamontovat teleskopickou otočnou násadu (č. výr. 2525) GARDENA.

**Montáž teleskopické otočné násady:**

→ Násadu ⑮ vložte pod požadovaným úhlem do objímky pro násadu ⑯.  
*Západka se zajistí.*

Akumulátorové nůžky s teleskopickou otočnou násadou jsou připraveny k činnosti.

**Demontáž teleskopické otočné násady:**

→ Stiskněte odjišťovací tlačítko ⑲ a násadu vyjměte.

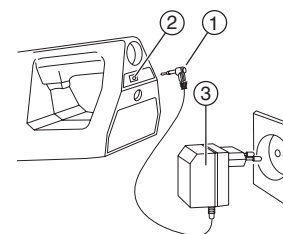
**4. Uvedení do provozu****Nabíjení akumulátorů:**

Před prvním uvedením do provozu a rovněž při úplném vybití je nutné akumulátory nabít, a to po dobu cca 20 hodin. Jinak je obvyklá doba nabíjení 14 hod. Při delším skladování dochází k samovolnému vybití akumulátorů. Z toho důvodu je třeba akumulátory akumulátorových nůžek před každým použitím znovu, v suché místnosti, nabít.



**Přepětí poškozuje akumulátory.**  
**→ Dbejte na dodržení správného síťového napětí.**

1. Nabíjecí kabel ① zasuňte do nabíjecí objímky ② akumulátorových nůžek.
2. Nabíječ ③ připojte k síťové zásuvce.
3. Po 14 hod. (obvykle) nebo 20 hod. odpojte akumulátorové nůžky od sítě.

**5. Obsluha**

Nejlepšího výkonu stříhání se dosáhne u suchého trávníku. Ani při řezání vlhkého trávníku však nehrozí žádné nebezpečí úrazu elektrickým proudem. Široké nosné plochy poskytují akumulátorovým nůžkám stále dobré vedení.



**Pozor!**  
**Nebezpečí řezného poranění**

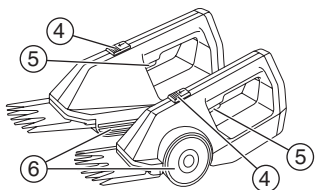
Při snižování výkonu stříhání je třeba neprodleně nabít akumulátory, aby nedošlo k jejich úplnému vybití.

**Nebezpečí zranění hrozí, jestliže jsou odstraněny nebo vyřazeny bezpečnostní spínací prvky instalované na akumulátorových nůžkách (např. přivázáním některého tlačítka k držadlu), protože v tom případě se akumulátorové nůžky automaticky nevypínají.**

→ Spínací prvky nikdy neodstraňujte ani nevyřazujte.

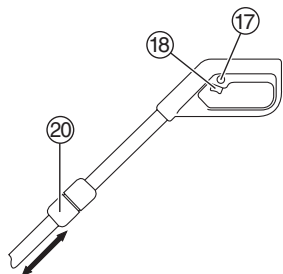
Pojistka spínače spouštění zabraňuje nežádoucímu zapnutí akumulátorových nůžek na okraje trávníku GARDENA.

### Stříhání trávy:



1. Ze stříhané plochy odstraňte kameny a jiné předměty.
2. Pojistku spínače spouštění ④ odjistěte posunutím dopředu.
3. Stiskněte tlačítko spínače spouštění ⑤.
4. Akumulátorové nůžky posunujte po trávníku po kluzných lištách nebo kolečkách ⑥. Tak dosáhnete stále rovnoměrné výšky stříhu.

### Stříhání trávy s teleskopickou otočnou násadou:



Teleskopickou otočnou násadu (č. výr. 2525) GARDENA lze v podélném směru plynule přestavovat a její délku tak přizpůsobit výšce jednotlivých osob. Otočnou násadu resp. akumulátorové nůžky lze potočit o úhel 45°.

1. Ze stříhané plochy odstraňte kameny a jiné předměty.
2. Montáž teleskopické otočné násady (viz „3. Montáž“).
3. Uvolněte seřizovací matici ⑳.
4. Násadu nastavte na požadovanou délku a potom seřizovací matici ⑳ znovu dotáhněte.
5. Pojistku spínače spouštění ⑰ držte stisknutou a stiskněte tlačítko spínače spouštění ⑱. Nůž začne stříhat.
6. Uvolněte tlačítko spínače spouštění ⑰.
7. Akumulátorové nůžky posunujte po trávníku po kluzných lištách nebo kolečkách ⑥. Tak dosáhnete stále rovnoměrné výšky stříhu.

## 6. Údržba



**Pozor!**  
**Nebezpečí řezného poranění**

**Hrozí nebezpečí zranění stříhacím nožem.**  
→ Před údržbou odpojte akumulátorové nůžky od sítě.



**Pozor!**  
**Nebezpečí zranění osob a vzniku věcných škod**

**Nebezpečí úrazu osob a vzniku věcných škod hrozí, jsou-li akumulátorové nůžky čištěny pod tekoucí vodou (zvláště pod vysokým tlakem).**

→ Nůžky nikdy nečistěte pod tekoucí vodou.

### Akumulátorové nůžky očistěte a stříhací nože ošetřete olejem:

Aby se zvýšil výkon stříhání a prodloužila se životnost nůžek, je třeba akumulátorové nůžky před a po každém použití očistit a ošetřit olejem.

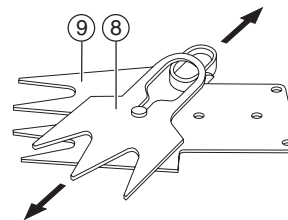
Stříhací nůž nikdy nemažte tukem.

1. Akumulátorové nůžky očistěte (vlhkou tkaninou).
2. Stříhací nůž ošetřete olejem (např. olejem na šicí stroje).

Stříhací nože akumulátorových nůžek na okraje trávníku GARDENA jsou opatřeny povlakem zabraňujícím nalepování. Aby se dosáhlo dobrých výsledků stříhání, je třeba je občas vyčistit a stále udržovat ostré.

Zuby a ostřiny, které vznikly působením kamenů apod., je třeba vždy ihned srovnat.

1. Vyměňte stříhací nože (viz „7. Odstraňování poruch“ „Výměna nožů u nůžek na trávu“).
2. Oddělte horní ⑧ a spodní nůž ⑨.
3. Odstraňte zbytky trávy a nečistoty, které zůstaly mezi horním a spodním nožem.
4. Pomocí obtahovacího brousku naostřete stříhací nože.
5. Znovu namontujte stříhací nože (viz „7. Odstraňování poruch“ „Výměna nožů u nůžek na trávu“).



## 7. Odstraňování poruch



**Pozor!**  
**Nebezpečí řezného poranění**

**Hrozí nebezpečí zranění stříhacím nožem.**

→ Před pracemi spojenými s odstraňováním poruch odpojte akumulátorové nůžky od sítě.

### Porucha

**Akumulátorové nůžky stříhají nečistě**

### Možné příčiny

Stříhací nože jsou vadné.

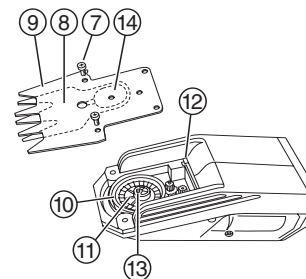
### Náprava

→ Zkontrolujte stříhací nože a případně je vyměňte.

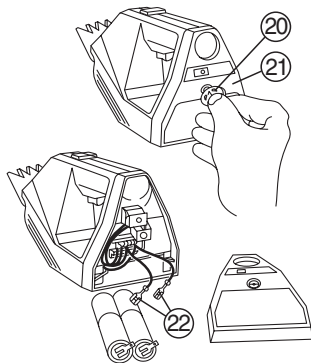
**Výměna sady nožů pro trávu:**

Používejte výhradně originální sadu nožů pro trávu GARDENA:

- Č. výr. 2345 pro Accu 3 / Accu 4
- Č. výr. 2346 pro Accu 6



1. Vyšroubujte šrouby ⑦ a vyjměte sadu řezacích nožů.
2. Prostor převodovky očistěte a na ozubená kola naneste malé množství tuku bez kyselin (vazelína).
3. Kolo výstředníku ⑩ natočte tak, aby orientační čára ⑪ směřovala přímo dopředu.
4. Horní nůž ⑧ vyrovnejte na spodním noži ⑨ do střední polohy.
5. Stříhací nože zasuňte pod výstupek pro nože ⑫ na smykadle. Výstředník ⑬ přitom zapadne do kulisy ⑭.
6. Zašroubujte šrouby ⑦.

**Výměna akumulátorů:**

**⚠ Zkrat – nebezpečí požáru!**  
→ Ke kontaktům akumulátoru se nepřibližujte s kovovými předměty.

1. Uvolněte šroub ⑳.
2. Odstraňte krytku ㉑.
3. Vyjměte akumulátory.
4. Kabelové násuvné koncovky ㉒ stáhněte ze sady akumulátorů.
5. Nové akumulátory vložte v obráceném pořadí úkonů.

Při všech ostatních poruchách funkce se obraťte na některé ze servisních středisek GARDENA (viz „11. Servis“) nebo na prodejce autorizovaného naší firmou.

Opravy smí provádět výhradně odborní prodejci autorizovaní firmou GARDENA.

**8. Vyřazení z provozu****Přezimování:**

Místo uložení musí být chráněno před přístupem dětí.

1. Po posledním použití před uložením je třeba akumulátor plně nabít (20 hodin).
2. Před uložením nasadte na nože ochranný kryt.
3. Akumulátorové nůžky ukládejte na suchém místě chráněném před mrazem.

Před novým uvedením do provozu na jaře znovu nabijte akumulátory, a to po dobu cca 20 hodin.

**Likvidace a recyklování:**

Akumulátorové nůžky na okraje trávníku GARDENA obsahují články Ni-Cd, které po uplynutí jejich životnosti nelze přidávat k běžnému domovnímu odpadu.

1. Články Ni-Cd nechávejte zcela vybit.
2. Články Ni-Cd nechejte odborně zlikvidovat.

**9. Dostupné příslušenství****Teleskopická otočná násada**

Stříhání hran trávníku bez klekání nebo ohýbání.  
• Č. výr. 2525

**10. Technické údaje**

	Accu 3	Accu 4	Accu 6
Akumulátory	3 čl. NC po 1,2 V = 3,6 V (1,7 Ah)	4 čl. NC po 1,2 V = 4,8 V (1,7 Ah)	6 čl. NC po 1,2 V = 7,2 V (1,7 Ah)
Síťový kabel pro nabíjecí díl	230 V / 50 Hz	230 V / 50 Hz	230 V / 50 Hz
Doba nabíjení (při vybitém akum.)	20 hod.	20 hod.	20 hod.
Obvyklá doba nabíjení	14 hod.	14 hod.	14 hod.
Doba chodu (při plně nabitém akum.)	cca 60 min.	cca 75 min.	cca 90 min.
	podle stříhaného materiálu		
Výkon stříhání	cca 1100 m	cca 1400 m	cca 1500 m
Nůž na trávu	8 cm - stříh. šířka, s nepřiln. povlakem	8 cm - stříh. šířka, s nepřiln. povlakem	10 cm - stříh. šířka, s nepřiln. povlakem
Hodnoty vztažené k místu práce			
Emisní hodnota hluku $L_{pA}^{1)}$	74 dB (A)	74 dB (A)	82 dB (A)
Vibrace ruky a ramena $a_{vhw}^{1)}$	< 2,5 ms <sup>-2</sup>	< 2,5 ms <sup>-2</sup>	< 2,5 ms <sup>-2</sup>

1) Způsob měření podle prEN 50260-1

**11. Servis****Záruka**

V případě uplatnění záruky jsou pro vás servisní práce zdarma.

GARDENA poskytuje na tento výrobek 2 roky záruky (ode dne prodeje). Tato záruka se vztahuje na všechny podstatné nedostatky přístroje, které byly prokazatelně způsobeny vadami materiálu nebo chybami při výrobě. Záruka je zajišťována dodáním náhradního funkčního přístroje nebo bezplatnou opravou zasláního přístroje podle naší volby, jsou-li zaručeny následující podmínky:

- S přístrojem se zacházelo odborně a dle doporučení návodu k používání.
- Nedošlo k pokusu o opravu přístroje prodejcem ani třetí osobou.
- Na ostří nožů se záruka nevztahuje.

Tato záruka poskytovaná výrobcem se netýká nároků na záruku existujících vůči obchodníkovi příp. prodejci.

V případě uplatnění záruky pošlete prosím vyplaceně vadný přístroj s kopií prodejního dokladu a s popisem závady na adresu servisu uvedenou na zadní straně.

Po provedení opravy vám přístroj zdarma pošleme zpět.

**Ručení za produkt**

Výslovně upozorňujeme na to, že podle zákona o ručení za produkt nejsme odpovědní za škody způsobené našimi přístroji, pokud byly tyto způsobeny neodbornou opravou, nebo pokud byly pro výměnu použity jiné díly než originální díly GARDENA nebo námi schválené díly, a oprava nebyla provedena servisem GARDENA nebo autorizovaným odborníkem. Totéž platí pro příslušenství a příslušenství.

**Deutschland**

GARDENA International GmbH  
Service Center  
Hans-Lorenser-Straße 40  
D-89079 Ulm  
Produktfragen: (07 31) 490-123  
Reparaturen: (07 31) 490-290

**Argentina**

Argensem S.A.  
Calle Colonia Japonesa s/n  
(1625) Loma Verde  
Escobar, Buenos Aires

**Australia**

Nylex Consumer Products  
141 Nicholson Street  
East Brunswick 3057  
Melbourne

**Austria**

GARDENA Österreich Ges. m.b.H.  
Stettnerweg 11-15  
2100 Korneuburg

**Belgium**

MARKT (Belgium) NV/SA  
Sterrebeekstraat 163  
1930 Zaventem

**Brazil**

RGS Comercial Ltda  
Av. Marginal do Rio Pinheiros, 5200  
Edifício Montreal - Bloco e - Terreo  
05693-000 - Sao Paulo - SP

**Bulgaria**

DENEX LTD.  
2 Luis Ahalier Str. - 7th floor  
Sofia 1404

**Canada**

GARDENA Canada Ltd.  
100, Summerlea Road  
Brampton, Ontario  
Canada L6T 4X3

**Chile**

Antonio Martinic Y CIA. LTDA.  
Gilberto Fuenzalida 185 Loc.  
Las Condes - Santiago de Chile

**Costa Rica**

Compania Exim  
Euroiberoamericana S.A.  
Av. 12 bis Calle 16 y 18  
Bodegas Keith y Ramirez  
San José

**Cyprus**

FARMOKIPIKI LTD  
P.O. Box 7098  
74, Digeni Akrita Ave.  
1641 Nicosia

**Czech Republic**

GARDENA spol. s.r.o.  
Řípská 20a, č.p. 1153  
627 00 Brno

**Denmark**

GARDENA Danmark A/S  
Naverland 8  
2600 Glostrup

**Finland**

Habitec Oy  
Martinkyläntie 52  
01720 Vantaa

**France**

GARDENA France  
Service Après-Vente  
BP 57080  
95948 ROISSY CDG Cedex

**Great Britain**

GARDENA UK Ltd.  
27-28 Brenkley Way  
Bleazard Business Park  
Seaton Burn  
Newcastle upon Tyne NE13 6DS

**Greece**

Agrokip G. Psomadopoulos & Co.  
33 A, Ifestou str. – 194 00  
Industrial Area Koropi  
Athens

**Hungary**

GARDENA Magyarország Kft.  
Késmárk utca 22  
1158 Budapest

**Iceland**

Heimilistaeki hf  
Saetun 8  
P.O. Box 5340  
125 Reykjavik

**Republic of Ireland**

Michael McLoughlin & Sons  
Hardware Limited  
Long Mile Road  
Dublin 12

**Italy**

GARDENA Italia S.p.A.  
Via Donizetti 22  
20020 Lainate (Mi)

**Japan**

KAKUICHI Co. Ltd.  
Yamato Bldg., 5-3-1, Kojimachi  
Chiyoda-ku, Tokyo 102

**Luxembourg**

Magasins Jules Neuberg  
Grand Rue 30  
Case Postale No. 12  
Luxembourg 2010

**Netherlands**

GARDENA Nederland B.V.  
Postbus 50176  
1305 AD ALMERE

**Neth. Antilles**

Jonka Enterprises N.V.  
Sta. Rosa Weg 196  
P.O. Box 8200  
Curaçao

**New Zealand**

NYLEX  
New Zealand Limited  
22 Saleyards Road Otahuhu  
Private Bag 94001  
SAMC Manukau

**Norway**

GARDENA Norge A/S  
Postboks 214  
2013 Skjjetten

**Poland**

GARDENA Polska Sp. z o.o.  
Szymanów 9 d  
05-532 Baniocza

**Portugal**

GARDENA Portugal Lda.  
Recta da Granja do Marquês  
Edif. GARDENA  
Algueirão  
2725-596 Mem Martins

**Romania**

MADEX INTERNATIONAL  
Str. Avionului nr. 17 Bl.6D, Ap.1  
Sect. 1  
București

**Russia / Россия**

АО АМИДА ТТЦ  
ул. Мосфильмовская 66  
117330 Москва

**Singapore**

Hy - Ray Enterprises  
Block 1002 Toa Payoh  
Industrial Park  
#07-1433/1435/1451  
Singapore 319074

**Slovakia**

GARDENA Slovensko, s.r.o.  
Bohrova č. 1  
85101 Bratislava

**Slovenia / Croatia**

Silk d.o.o. Trgovina  
Brodišče 15  
1236 Trzin

**South Africa**

GARDENA South Africa (Pty.) Ltd.  
P.O. Box 11534  
Vorna Valley 1686

**Spain**

GARDENA IBÉRICA S.L.U.  
C/ Basauri, nº 6  
La Florida  
28023 Madrid

**Sweden**

GARDENA Norden AB  
Box 9003  
20039 Malmö

**Switzerland**

GARDENA AG  
Bitziberg 1  
8184 Vachenbülach

**Ukraine / Украина**

АОЗТ АЛЬЦЕСТ  
ул. Гайдара 50  
г. Киев 01033

**Turkey**

Dost Diş Ticaret  
Mümessillik A.Ş.  
Yeşilbağlar Mah. Başkent  
Cad. No. 26  
Pendik - Istanbul

**USA**

GARDENA  
3085 Shawnee Drive  
Winchester, VA 22604

2500-29.960.02/0021  
© GARDENA Manufacturing GmbH  
Postfach 27 47, D-89070 Ulm  
http://www.gardena.com