

Accu 3 Art. 2500
Accu 4 Art. 2505
Accu 6 Art. 2510

D Gebrauchsanweisung

Accu-Rasenkantenscheren Accu 3 / Accu 4 / Accu 6

CZ Návod k použití

Akumulátorové nůžky na okraje trávníku Accu 3, Accu 4, Accu 6

H Használati útmutató

Accu 3 / Accu 4 / Accu 6 akkumulátoros fűszegélynyírók

PL Instrukcja obsługi

Akumulatorowe nożyce do cięcia brzegów trawników
Accu 3 / Accu 4 / Accu 6

SLO Navodila za uporabo

Akumulatorske škarje za travo Accu 3 / Accu 4 / Accu 6

HR Uputstva za upotrebu

Akumulatorske škare za travu Accu 3 / Accu 4 / Accu 6

SK Návod na používanie

Akumulátorové nožnice na okraje trávnika Accu 3, Accu 4, Accu 6

RUS Инструкция по применению

Аккумуляторные газонные ножницы Ассу 3, Ассу 4, Ассу 6

RO Instrucțiuni de folosire

Foarfecele de tuns gazonul cu acumulator
Accu 3 / Accu 4 / Accu 6

GARDENA Accu 3 / Accu 4 / Accu 6 akkumulátoros fűszegélynyírók

Üdvözljük a GARDENA kertben...



Kérjük gondosan olvassa el ezt a vevőtájékoztatót és tartsa be utasításait. A vevőtájékoztató segítségével ismerkedjen meg a készülék helyes használatával, az állítási lehetőségekkel és a biztonsági megjegyzésekkel.



Biztonsági okokból gyermekek, 16 éven aluliak és olyanok, akik nem ismerik a vevőtájékoztatóban foglaltakat, az akkumulátoros fűszegélynyírókat használhatják.

→ Gondosan őrizze meg ezt a vevőtájékoztatót.

Tartalomjegyzék

1. A GARDENA akkumulátoros fűszegélynyíró alkalmazási területe	18
2. Az Ön biztonságáért	18
3. Összeszerelés	20
4. Üzembe helyezés	20
5. Kezelés	20
6. Karbantartás	21
7. Zavarelhárítás	22
8. Üzemen kívül helyezés	23
9. Tartozékok	23
10. Műszaki adatok	24
11. Szerviz	24

1. Az akkumulátoros fűszegélynyíró alkalmazási területe

Rendeltetés

A GARDENA Accu 3 / Accu 4 / Accu 6 akkumulátoros fűszegélynyírót kizárólag házi- és hobbikertekben kisebb fűfelületek fűszegélynyírására használható.

Ne feledje



A GARDENA Accu 3 / Accu 4 / Accu 6 akkumulátoros parkokban, sporttelepeken, utcán és mező- vagy erdőgazdálkodásban nem használható.

2. Az Ön biztonságáért



→ Tartsa be a fűszegélynyírón található biztonsági utasításokat.

→ Idegen személyek a veszélyes területtől távol tartandóak.



Figyelem! Veszély!
A vágószerszám utánfut!



Figyelem!

→ Üzembe helyezés előtt olvassa el a Vevőtájékoztatót.



→ A készüléket óvja az esőtől és nedvességtől.

Üzembe helyezés

→ Minden használat előtt vegye szemügyre a készüléket.

→ A biztonsági berendezéseket soha ne iktassa ki.

Ne használja a készüléket, ha a biztonsági berendezések és/vagy a kések sérültek vagy kopottak.

Felhasználási terület

→ Az akkus fűszegélynyírókat kizárólag a Vevőtájékoztatóban megadott célra használja.



Figyelem!
Személyi és anyagi sérülés veszélye

→ **Az akkumulátoros fűszegélynyírókat ne használja sövénynyírásra vagy komposztálási célú aprításra.**

Munkaruha

→ Ne viseljen bő ruhát, ékszert stb. *Ezeket a gép elkaphatja!*

→ Viseljen kesztyűt, szilárd lábbelit és nadrágot lábai védelmére.

A munkavégzés területe

A munkaterület biztonságáért ön a felelős.

→ Ügyeljen arra, hogy idegen személyek (különösen gyermekek) vagy állatok a munkavégzés helyén ne tartózkodjanak.

A vágandó anyag

→ A munka kezdete előtt ellenőrizze a vágandó anyagot és távolítsa el az esetleges idegen testeket.

→ A munkavégzés folyamán ügyeljen az idegen testekre.

→ Ha vágás közben akadályba ütközik, a készüléket a bekapcsoló gomb ⑤ elengedésével helyezze üzemen kívül.

Kezelés

→ A vágókés beszorulása esetén a készüléket helyezze üzemen kívül (engedje el a bekapcsoló ⑤ gombot) és a tárgyat (vastag ágat, idegen testet...) tompa eszközzel távolítsa el.

Ezt ne ujjaival tegye, mert az előfeszített kés komoly vágási sérüléseket okozhat.

Töltés

A töltővezetéket rendszeresen ellenőrizni kell, hogy nem sérült-e meg vagy nem öregedett-e el. A vezeték csak kifogástalan állapotban használható.

Töltéshez csak eredeti GARDENA vagy a GARDENA által engedélyezett töltőkészülék használható.

Nem feltölthető elemek feltöltése ezzel a készülékkel nem megengedett (tűzveszély).

Feltöltés alatt a fűszegélynyírókat nem szabad üzemeltetni.

Munkafeltételek

Csak megfelelő látási viszonyok megléte esetén dolgozzon.

Hátrafelé menve vigyázzon! Botlásveszély!

→ Munkavégzés közben ügyeljen arra, hogy mindig biztosan álljon.

A munka megszakítása

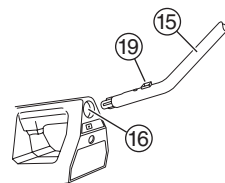
- Az akkumulátoros fűszegélynyírót soha ne hagyja felügyelet nélkül a munkavégzés helyén heverni.; azt biztos helyen tárolja.
 - Ha a munkát megszakítja hogy új területre menjen, az oda vezető úton tartsa a készüléket kikapcsolva (engedje a bekapcsoló ⑤ gombot).
- A készüléket eső esetén és nedves, nyirkos környezetben soha ne használja.

3. Összeszerelés**A teleszkópos forgónyél felszerelése**

A GARDENA Accu 3 / Accu 4 Accu 6 akkumulátoros fűszegélynyíró készre van szerelve. A tartozékként kapható GARDENA teleszkópos forgónyél (cikksz. 2525) is felszerelhető.

- A nyelet ⑮ a kívánt szögben vezesse be a nyéltartóba ⑯. A zár beugrik.

A teleszkópos forgónyéllel felszerelt akkumulátoros fűszegélynyíró így üzemkészs.

**A teleszkópos forgónyél leszerelése**

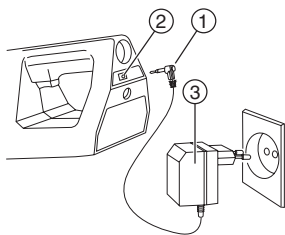
- Nyomja meg a kioldó gombot ⑰ és húzza ki a nyelet.

4. Üzembe helyezés**Akkumulátorok feltöltése**

Az első üzembe helyezés illetve teljesen üres akkumulátorok esetén az akkukat 20 órán át kell tölteni. Egyéb esetekben a normál töltési idő 14 óra. Hosszabb tárolás esetén az akkuk maguktól lemerülnek. Ezért az akkukat minden használat előtt száraz helyen újra fel kell tölteni.

**⚠ A túlfeszültség tönkreteszi az akkukat.
→ Ügyeljen a megfelelő hálózati feszültségre.**

1. A töltőkábelt ① dugja az akkumulátoros fűszegélynyíró töltőnyílásába ②.
2. A töltőkészüléket dugja a hálózati dugaljba.
3. 14 óra (normál eset) vagy 20 óra után az akkumulátoros fűszegélynyíró húzza ki a hálózathól.

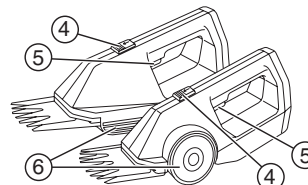
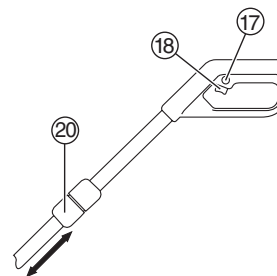
**5. Kezelés**

A legjobb vágási eredményt száraz fű esetén lehet elérni. Ugyanakkor nedves fű esetén sincs elektromos veszély. A széles felfekvési felületnek köszönhetően az akkumulátoros fűszegélynyíró jól vezethető.

A vágási teljesítmény csökkenése esetén az akkukat azonnal töltsé ismét fel, hogy azok ne merüljenek le teljesen.



**Figyelem!
Sérülésveszély!**

Fű vágása**Fű vágása teleszkópos forgónyéllel**

Sérülésveszély áll fenn, ha az akkumulátoros fűszegélynyíróba épített kapcsolóberendezéseket eltávolítják vagy áthidalják (pl. valamelyik kapcsoló gombot a fogantyúhoz kötik.), mivel ekkor az akkumulátoros fűszegélynyíró nem kapcsol automatikusan ki.

→ A kapcsolóberendezéseket soha ne távolítsa el és soha ne hidalja át.

A kapcsolózár megakadályozza a GARDENA akkumulátoros fűszegélynyíró véletlen bekapcsolását.

1. A vágandó területről távolítsa el a köveket vagy egyéb tárgyakat.
2. A kapcsolózárát ④ előre tolva oldja ki.
3. Nyomja meg a bekapcsoló gombot ⑤.
4. Az akkumulátoros fűszegélynyíró a csúszótalpon kerekeken ⑥ tolja a fűvön. *Így mindig egyenletes vágási magasság érhető el.*

A GARDENA teleszkópos forgónyél (cikksz 2525) hossza fokozatmentesen beállítható, így a testmérethez igazítható. A forgónyél illetve az akkumulátoros fűszegélynyíró 45°-os szögben elfordítható.

1. A vágandó területről távolítsa el a köveket vagy egyéb tárgyakat.
2. Szerelje fel a teleszkópos forgónyelet (lásd „3. Összeszerelés”).
3. Oldja ki az állító anyát ⑰.
4. A nyelet állítsa a kívánt helyzetbe és az állító anyát ⑰ ismét húzza meg.
5. A kapcsolózárát ⑰ tartsa nyomva és a bekapcsoló gombot ⑱ nyomja meg. *A kések vágni kezdenek.*
6. Engedje el a kapcsolózárát ⑰.
7. Az akkumulátoros fűszegélynyíró a csúszótalpon kerekeken ⑥ tolja a fűvön. *Így mindig egyenletes vágási magasság érhető el.*

6. Karbantartás

**Figyelem!
Sérülésveszély!**

A vágókés sérüléseket okozhat.

→ A karbantartási munkák előtt az akkumulátoros fűszegélynyíró húzza ki a hálózathól.



**Figyelem!
Személyi sérülés és anyagi károsodás veszélye**

Személyi sérülés és anyagi károsodás veszélye áll fenn, ha a készüléket folyó vagy magas nyomású víz alatt tisztítják.

→ A fűszegélynyíró soha ne tisztítsa folyó víz alatt.

Az akkumulátoros fűszegélynyíró tisztítása és a kések olajozása

A vágási teljesítmény és az élettartam növelése érdekében az akkumulátoros fűszegélynyírot minden használat után meg kell tisztítani és meg kell olajozni.

A késeket soha ne zsírozza.

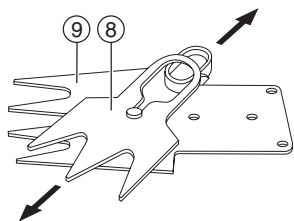
1. Az akkumulátoros fűszegélynyírot nedves ruhával tisztítsa meg.
2. A késeket (pl. varrógépolaival) olajozza meg.

A kések alapos megtisztítása és élezése

A GARDENA akkumulátoros fűszegélynyíró kései tapadásgátló felülettel vannak ellátva. A jó vágási eredmény érdekében ezeket időnként meg kell tisztítani és meg kell élezni.

A kövek vagy egyéb tárgyak okozta csorbulatokat mindig azonnal ki kell egyenlíteni.

1. A késeket szerelje ki (lásd „7. Zavarelhárítás” – „A fűvágó késkészlet cseréje”).
2. A felső kést ⑧ és az alsó kést ⑨ válassza szét.
3. A felső és alsó kés közti fűmaradékokat és szennyeződésekét távolítsa el.
4. A késeket fenőkővel élezze meg.
5. A késeket szerelje be (lásd „7. Zavarelhárítás” – „A fűvágó késkészlet cseréje”).



7. Zavarelhárítás



Figyelem!
Sérülésveszély!

A kések sérüléseket okozhatnak.
→ A zavarelhárítás megkezdése előtt az akkumulátoros fűszegélynyírot húzza ki a hálózathoz.

Zavar

Az akkumulátoros fűszegélynyíró rosszul vág

Lehetséges ok

A kések sérültek.

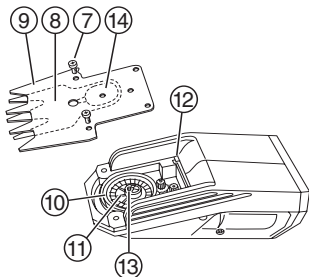
Elhárítás

→ Ellenőrizze a késeket és szükség esetén cserélje azokat ki.

A fűvágó késkészlet cseréje

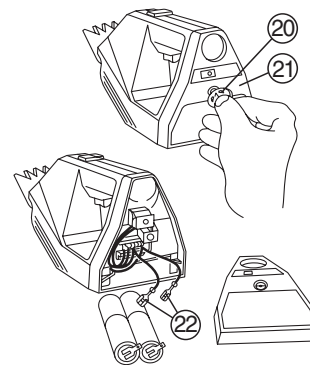
Kérjük csak az alábbi eredeti GARDENA fűvágó késkészletet használja:

- Cikksz 2345 Accu 3 és Accu 4-hez
- Cikksz 2346 Accu 6-hoz



1. Csavarozza ki a csavart ⑦ és vegye ki a fűvágó késkészletet.
2. A hajtómű-házat tisztítsa meg és a fogaskerekeket savmentes zsírral (vazelin) kenje be.
3. Az excenter kereket ⑩ úgy forgassa, hogy a jelölővonal ⑪ pontosan előre mutasson.
4. A felső kést ⑧ középső állásban igazítsa az alsó késre ⑨.
5. A késeket a csúszótalp kespöckei ⑫ alá vezesse be. Az excenter ⑬ a kulisszában ⑭ a helyére ugrik.
6. Csavarja be a csavart ⑦.

Az akkumulátor cseréje



Rövidzárlat és tűzveszély!
→ Az akku érintkezőit tartsa távol a fémektől.

1. Oldja ki a csavart ⑳.
2. Távolítsa el a kupakot ㉑.
3. Vegye ki az akkukat.
4. A kábeldugaszoló hüvelyt ㉒ húzza le az akkucsomagról.
5. Az új akkukat fordított sorrendben tegye be.

Minden egyéb hibajelenség esetén lépjen kapcsolatba a GARDENA szervizzel (lásd „11. Szerviz”).

Javításokat csak a GARDENA által felhatalmazott szakkereskedők végezhetnek.

8. Üzemen kívül helyezés

Téli tárolás

A tárolás helye gyermekek által ne legyen hozzáférhető.

1. Az akkukat az utolsó használat után teljesen töltsen fel (20 óra).
2. A késekre tároláskor tegye fel a késvédőt.
3. Az akkumulátoros fűszegélynyírot fagymentes, száraz helyen tárolja.

A tavaszi használatba vétel előtt az akkukat ismét kb.20 órán keresztül töltsen fel.

A GARDENA akkumulátoros fűszegélynyíró Ni-Cd elemekkel rendelkezik, melyeket élettartamuk beteltele után nem szabad a normál házi szemétbe dobni.

1. A Ni-Cd elemeket teljesen merítse le.
2. A Ni-Cd elemeket szakszerűen semmisítse meg.

Újrahasznosítás/ megsemmisítés



Ni-Cd



9. Tartozékok

Teleszkópos forgónyél

Fűszegély-nyírás térdelés vagy hajlongás nélkül.

- Cikksz 2525

10. Műszaki adatok

	Accu 3	Accu 4	Accu 6
Accu	3 NC À 1,2 V = 3,6 V (1,7 Ah)	4 NC À 1,2 V = 4,8 V (1,7 Ah)	6 NC À 1,2 V = 7,2 V (1,7 Ah)
Töltőkészülék hálózati csatlakozása	230 V / 50 Hz	230 V / 50 Hz	230 V / 50 Hz
Töltési idő (üres akkunál)	20 óra	20 óra	20 óra
Normál töltési idő	14 óra	14 óra	14 óra
Üzemidő (teli akkuval)	Kb. 60 perc	Kb. 75 perc	Kb. 90 perc
	A vágandó anyagtól függően		
Vágási teljesítmény	Kb. 1100 m	Kb. 1400 m	Kb. 1500 m
Fűvágó kés	8 cm vágási szélesség, tapadásgátló bevonat	8 cm vágási szélesség, tapadásgátló bevonat	10 cm vágási szélesség, tapadásgátló bevonat
Zajsztint $L_{pA}^{1)}$	74 dB (A)	74 dB (A)	82 dB (A)
Kéz-láb rezgés $a_{vhw}^{1)}$	< 2,5 ms ⁻²	< 2,5 ms ⁻²	< 2,5 ms ⁻²

1) Mérési mód prEN 50260-1 szerint

11. Szerviz

Garancia

Garancia esetén a javítás az ön számára ingyenes.

GARDENA 2 év garanciát vállal a termékre (vásárlási dátumtól számítva). Ez a garancia minden olyan lényeges készülék-hiányosságra vonatkozik, mely bizonyíthatóan anyag- vagy gyártási hibára vezethető vissza. A garanciális szolgáltatás választásunk szerint lehet a hozzánk beküldött készülék kifogástalan új készülékre való cseréje vagy ingyenes javítása, amennyiben a következő előfeltételek teljesülnek:

- A készüléket szakszerűen és a használati utasításban leírtaknak megfelelően kezelték.
- Sem a vevő, sem egy harmadik személy nem kísérelte meg a készülék javítását.
- A kopó alkatrészek (pl. mozgó egység) a garancia alól ki vannak zárva.

Ez a gyártói garancia nem érinti a kereskedővel vagy eladóval szemben támasztott teljesítési igényeket.

A meghibásodott készüléket a számla egy másolatával, és a meghibásodás leírásával küldje el postai úton a megadott szerviz címre. Sikeres javítás esetén a javított készüléket visszaküldjük Önnek.

Terméklefelelősség

Nyomatékosan felhívjuk figyelmét, hogy a terméklefelelősségi törvény alapján a készülékeink által okozott olyan károkért nem felelünk, melyek szakszerűtlen javításra vagy olyan javításra

vezethetőek vissza, ahol nem eredeti GARDENA vagy általunk jóváhagyott alkatrészek kerültek beépítésre, illetve a javítást nem GARDENA szakszerviz végezte. Ugyanez vonatkozik a kiegészítő részekre és tartozékokra is.

GARDENA GARANCIÁLIS ÉS JAVÍTÓ SZERVIZEK

Jegénye Kft.
1184 Budapest
Jegénye fasor 15.
06-1-290-6788

Hirsch Boldizsár
7624 Pécs
Avar út 22/5.
06-72-326-298

Vevőszolgálat:

GARDENA
Magyarország Kft.
1158 Budapest
Késmárk u. 22.
Tel.: 416-26-76

Edison Szerszám üzlet
6722 Szeged
Török utca 1/a.
06-62-426-833

Spirál-96 Kft.
4025 Debrecen
Nyugati utca 5-7.
06-52-413-035

EU azonossági nyilatkozat

Alulírott

GARDENA International GmbH · Hans-Lorenser-Straße 40 · D-89079 Ulm

igazolja, hogy az alább felsorolt termék az általunk forgalomba hozott kivételben a harmonizált EU irányelveknek, EU biztonsági szabványoknak és termékspecifikus szabványoknak megfelel.

A készülék velünk nem egyeztetett megváltoztatása esetén jelen nyilatkozat érvényét veszti.

Készülék leírása: Akkumulátoros fűszegélynyíró
Típusok: Accu 3 / Accu 4 / Accu 6
Cikkszám: 2500 / 2505 / 2510
EU irányelvek: Gépipari irányelv 98/37/EG
 Elektromágnesességi megfelelés 89/336/EG
 93/68/EG irányelv
Harmonizált EN: EN 292-1
 EN 292-2
 EN 60335-1 : 09/94

Ulm, 1999.03.19.

CE jelölés megszerzésének éve: 1993



Készülék leírása: Töltőkészülék
Típusok: NL 12
Cikkszám: 2105
EU irányelvek: Alacsonyfeszültségi irányelv 73/23/EG
 Elektromágnesességi megfelelés 89/336/EG
 93/68/EG irányelv

Thomas Heinl
Műszaki vezető

Harmonizált EN: EN 60335-1

CE jelölés megszerzésének éve: 1993

Deutschland

GARDENA International GmbH
Service Center
Hans-Lorenser-Straße 40
D-89079 Ulm
Produktfragen: (07 31) 490-123
Reparaturen: (07 31) 490-290

Argentina

Argensem S.A.
Calle Colonia Japonesa s/n
(1625) Loma Verde
Escobar, Buenos Aires

Australia

Nylex Consumer Products
141 Nicholson Street
East Brunswick 3057
Melbourne

Austria

GARDENA Österreich Ges. m.b.H.
Stettnerweg 11-15
2100 Korneuburg

Belgium

MARKT (Belgium) NV/SA
Sterrebeekstraat 163
1930 Zaventem

Brazil

RGS Comercial Ltda
Av. Marginal do Rio Pinheiros, 5200
Edifício Montreal - Bloco e - Terreo
05693-000 - Sao Paulo - SP

Bulgaria

DENEX LTD.
2 Luis Ahalier Str. - 7th floor
Sofia 1404

Canada

GARDENA Canada Ltd.
100, Summerlea Road
Brampton, Ontario
Canada L6T 4X3

Chile

Antonio Martinic Y CIA. LTDA.
Gilberto Fuenzalida 185 Loc.
Las Condes - Santiago de Chile

Costa Rica

Compania Exim
Euroiberoamericana S.A.
Av. 12 bis Calle 16 y 18
Bodegas Keith y Ramirez
San José

Cyprus

FARMOKIPIKI LTD
P.O. Box 7098
74, Digeni Akrita Ave.
1641 Nicosia

Czech Republic

GARDENA spol. s.r.o.
Řípská 20a, č.p. 1153
627 00 Brno

Denmark

GARDENA Danmark A/S
Naverland 8
2600 Glostrup

Finland

Habitec Oy
Martinkyläntie 52
01720 Vantaa

France

GARDENA France
Service Après-Vente
BP 57080
95948 ROISSY CDG Cedex

Great Britain

GARDENA UK Ltd.
27-28 Brenkley Way
Bleazard Business Park
Seaton Burn
Newcastle upon Tyne NE13 6DS

Greece

Agrokip G. Psomadopoulos & Co.
33 A, Ifestou str. - 194 00
Industrial Area Koropi
Athens

Hungary

GARDENA Magyarország Kft.
Késmárk utca 22
1158 Budapest

Iceland

Heimilistaeki hf
Saetun 8
P.O. Box 5340
125 Reykjavik

Republic of Ireland

Michael McLoughlin & Sons
Hardware Limited
Long Mile Road
Dublin 12

Italy

GARDENA Italia S.p.A.
Via Donizetti 22
20020 Lainate (Mi)

Japan

KAKUICHI Co. Ltd.
Yamato Bldg., 5-3-1, Kojimachi
Chiyoda-ku, Tokyo 102

Luxembourg

Magasins Jules Neuberg
Grand Rue 30
Case Postale No. 12
Luxembourg 2010

Netherlands

GARDENA Nederland B.V.
Postbus 50176
1305 AD ALMERE

Neth. Antilles

Jonka Enterprises N.V.
Sta. Rosa Weg 196
P.O. Box 8200
Curaçao

New Zealand

NYLEX
New Zealand Limited
22 Saleyards Road Otahuhu
Private Bag 94001
SAMC Manukau

Norway

GARDENA Norge A/S
Postboks 214
2013 Skjjetten

Poland

GARDENA Polska Sp. z o.o.
Szymanów 9 d
05-532 Baniocza

Portugal

GARDENA Portugal Lda.
Recta da Granja do Marquês
Edif. GARDENA
Algueirão
2725-596 Mem Martins

Romania

MADEX INTERNATIONAL
Str. Avionului nr. 17 Bl.6D, Ap.1
Sect. 1
București

Russia / Россия

АО АМИДА ТТЦ
ул. Мосфильмовская 66
117330 Москва

Singapore

Hy - Ray Enterprises
Block 1002 Toa Payoh
Industrial Park
#07-1433/1435/1451
Singapore 319074

Slovakia

GARDENA Slovensko, s.r.o.
Bohrova č. 1
85101 Bratislava

Slovenia / Croatia

Silk d.o.o. Trgovina
Brodišče 15
1236 Trzin

South Africa

GARDENA South Africa (Pty.) Ltd.
P.O. Box 11534
Vorna Valley 1686

Spain

GARDENA IBÉRICA S.L.U.
C/ Basauri, nº 6
La Florida
28023 Madrid

Sweden

GARDENA Norden AB
Box 9003
20039 Malmö

Switzerland

GARDENA AG
Bitziberg 1
8184 Vachenbülach

Ukraine / Украина

АОЗТ АЛЬЦЕСТ
ул. Гайдара 50
г. Киев 01033

Turkey

Dost Diş Ticaret
Mümessillik A.Ş.
Yeşilbağlar Mah. Başkent
Cad. No. 26
Pendik - Istanbul

USA

GARDENA
3085 Shawnee Drive
Winchester, VA 22604

2500-29.960.02/0021
© GARDENA Manufacturing GmbH
Postfach 27 47, D-89070 Ulm
http://www.gardena.com