

Accu 3 Art. 2500
Accu 4 Art. 2505
Accu 6 Art. 2510

D Gebrauchsanweisung

Accu-Rasenkantenscheren Accu 3 / Accu 4 / Accu 6

CZ Návod k použití

Akumulátorové nůžky na okraje trávníku Accu 3, Accu 4, Accu 6

H Használati útmutató

Accu 3 / Accu 4 / Accu 6 akkumulátoros fűszegélynyírók

PL Instrukcja obsługi

Akumulatorowe nożyce do cięcia brzegów trawników
Accu 3 / Accu 4 / Accu 6

SLO Navodila za uporabo

Akumulatorske škarje za travo Accu 3 / Accu 4 / Accu 6

HR Uputstva za upotrebu

Akumulatorske škare za travu Accu 3 / Accu 4 / Accu 6

SK Návod na používanie

Akumulátorové nožnice na okraje trávnika Accu 3, Accu 4, Accu 6

RUS Инструкция по применению

Акумуляторные газонные ножницы Ассу 3, Ассу 4, Ассу 6

RO Instrucțiuni de folosire

Foarfecele de tuns gazonul cu acumulator
Accu 3 / Accu 4 / Accu 6

GARDENA Akumulatorowe nożyce do cięcia brzegów trawników Accu 3 / Accu 4 / Accu 6

Witamy w ogrodzie GARDENA...



Proszę uważnie przeczytać niniejszą instrukcję obsługi i przestrzegać podanych w niej wskazówek. W oparciu o niniejszą instrukcję obsługi należy zapoznać się z akumulatorowymi nożycami do cięcia brzegów trawników, poprawnym sposobem ich użytkowania oraz ze wskazówkami na temat bezpieczeństwa.



Ze względów bezpieczeństwa akumulatorowe nożyce do cięcia brzegów trawników nie mogą być używane przez dzieci i młodzież w wieku do lat 16 oraz przez osoby, które nie zapoznały się z niniejszą instrukcją obsługi.

→ Proszę starannie przechowywać niniejszą instrukcję obsługi.

Spis treści

1. Zakres stosowania akumulatorowych nożyc do cięcia brzegów trawników	26
2. Bezpieczeństwo	26
3. Montaż	28
4. Uruchamianie	28
5. Eksploatacja	29
6. Konserwacja	29
7. Usuwanie zakłóceń	30
8. Przechowywanie	31
9. Wyposażenie dodatkowe	31
10. Dane techniczne	32
11. Serwis	32

1. Zakres zastosowania akumulatorowych nożyc do cięcia brzegów

Nożyce akumulatorowe do trawy Accu 3, Accu 4 i Accu 6 GARDENA przeznaczone są do strzyżenia trawy na brzegach trawników i małych zieleńcach w prywatnych ogródkach przydomowych i działkowych.

Proszę pamiętać



Nożyce nie mogą być używane na otwartych obiektach w publicznych parkach, zieleńcach, obiektach sportowych, przy ulicach, w gospodarstwach rolnych czy leśnych.

2. Bezpieczeństwo



→ Zwracać uwagę na znaki ostrzegawcze umieszczone na urządzeniu:



→ Osoby trzecie trzymać z dala obszaru pracy!

Uwaga! Urządzenie pracuje jeszcze chwilę po wyłączeniu!



Uwaga!

→ Przed uruchomieniem przeczytać instrukcję obsługi!



→ Chronić przed deszczem i wilgocią!

Uruchomienie

→ Przed każdym użyciem przeprowadźcie Państwo wzrokowy sprawdzian narzędzia.

→ Nigdy nie wolno blokować lub usuwać urządzeń zabezpieczających.

Proszę nigdy nie używać nożyc, jeśli urządzenie zabezpieczające i/lub noże są uszkodzone albo zużyte.

Zastosowanie zgodne z przeznaczeniem

→ Akumulatorowe nożyce do cięcia brzegów trawników należy stosować wyłącznie zgodnie z celem przeznaczenia, wskazanym w niniejszej instrukcji obsługi.



Uwaga! Zagrożenie dla osób i przedmiotów

→ **Akumulatorowe nożyce do cięcia brzegów nie są przeznaczone do cięcia żywoptótów lub do rozdrabniania gałęzi w celu użycia ich do kompostu.**

Ubranie robocze

→ Proszę nie nosić przy pracy szerokich ubrań, biżuterii itp., ponieważ mogą być one pochwycone przez nożyce.

→ Proszę nosić obuwie zabezpieczające przed poślizgiem, rękawice ochronne i dla ochrony nóg nosić długie spodnie.

Miejsce pracy

Jesteście Państwo odpowiedzialni za bezpieczeństwo w miejscu pracy.

→ Należy uważać, aby w pobliżu miejsca pracy nie znajdowały się osoby trzecie (szczególnie dzieci), ani zwierzęta.

Prawidłowe cięcie

→ Przed przystąpieniem do pracy należy zawsze sprawdzić miejsce przeznaczone do koszenia. Proszę usunąć kamienie i inne twarde przedmioty.

→ Podczas koszenia uważać na kamienie i inne przeszkody.

→ Gdybyście Państwo natrafili jednak przy cięciu na przeszkodę, należy natychmiast wyłączyć urządzenie (poprzez zwolnienie przycisku ⑤) i usunąć ciało obce.

Obsługa

→ W razie zablokowania noży, wyłączyć narzędzie (włącznik ⑤ zwolnić) i usunąć przeszkodę (np. grubą gałąź, ciało obce), przy pomocy tępego narzędzia.

Niczego nie usuwać palcami, gdyż noże mogą bardzo poważnie zranić.

Ładowanie

Kabel ładowania musi być regularnie sprawdzany, czy nie jest pęknięty, przecięty, uszkodzony. Może on być używany jedynie w idealnym stanie.

Jako ładowarka może być używana jedynie oryginalna ładowarka GARDENA.

Baterie nie nadające się do ładowania nie mogą być ładowane ładowarką (niebezpieczeństwo pożaru!).

W czasie ładowania nożyce do trawy nie mogą być uruchamiane.

Warunki eksploatacji

Proszę pracować wyłącznie przy dostatecznej widoczności.
Uwaga! Przy cofaniu się podczas pracy niebezpieczeństwo upadku!

→ Podczas pracy zachować pewną i stabilną pozycję.

Przerwanie pracy

→ Nigdy nie należy zostawiać narzędzia na miejscu pracy bez nadzoru. Jeśli musicie Państwo przerwać pracę, proszę odłożyć narzędzie w bezpieczne miejsce.

→ Jeśli musicie Państwo przerwać strzyżenie i udać się z urządzeniem w inne miejsce pracy, narzędzie koniecznie wyłączyć (zwołnić przycisk włącznika ⑤).

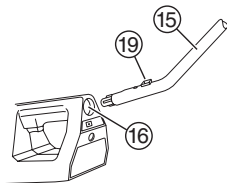
Nigdy nie używać nożyc podczas deszczu lub w wilgotnym, czy mokrym otoczeniu.

3. Montaż

Akumulatorowe nożyce do cięcia brzegów trawnika Accu 3 / Accu 4 / Accu 6 są fabrycznie kompletnie zmontowane. Dodatkowo istnieje możliwość zamontowania teleskopowego trzonka obrotowego (art. nr 2525).

→ Włożyć trzonek ⑮ pod wybranym przez siebie kątem do uchwytu ⑯, aż zamknie się blokada.

Urządzenie razem z teleskopowym trzonkiem obrotowym jest gotowe do pracy.

**Montaż teleskopowego trzonka obrotowego:****Demontaż teleskopowego trzonka obrotowego:**

→ Przed demontażem trzonka wcisnąć przycisk blokujący ⑰ i wyciągnąć trzonek.

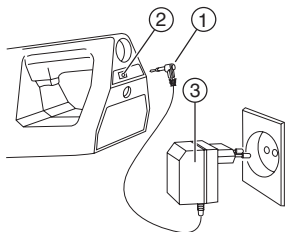
4. Uruchamianie**Naładowanie akumulatorów:**

Przed pierwszym uruchomieniem lub w przypadku całkowitego wyładowania akumulatorów nożyce należy ładować przez 20 godzin. Poza tym — normalny czas ładowania wynosi 14 godzin. W czasie dłuższego przechowywania akumulatory same się rozładują, dlatego przed każdym użyciem należy sprawdzić akumulatory i naładować je w suchym pomieszczeniu..



Uwaga! Zwracać uwagę na właściwe napięcie!
→ Zbyt wysokie napięcie doprowadzi do zniszczenia akumulatorów.

1. Włożyć kabel ładowania ① do gniazdka ładowania nożyc ②.
2. Podłączyć ładowarkę ③ do gniazdka sieci.
3. Po 14 (ładowanie normalne) lub po 20 godzinach wyłączyć wtyczkę z gniazdka.

**5. Eksploatacja**

Najlepsze efekty cięcia osiąga się zawsze na suchej trawie. Przy strzyżeniu mokrej trawy nie istnieje żadne niebezpieczeństwo porażenia prądem elektrycznym, jednak nie należy strzyć mokrej trawy.

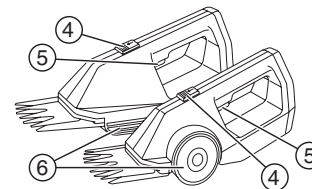
Jeśli zauważycie Państwo, że nożyce słabną, należy je doładować, aby nie dopuścić do całkowitego wyczerpania akumulatorów.



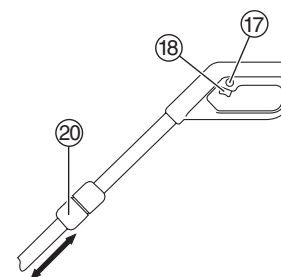
Uwaga! Niebezpieczeństwo zranienia się!

Blokowanie lub owijanie systemów zabezpieczeń zainstalowanych w urządzeniu prowadzi do powstania niebezpieczeństwa zranienia się, ponieważ noże nie zatrzymują się w razie konieczności automatycznie.

→ **Blokada włącznika zapobiega niezamierzonemu włączeniu się urządzenia.**

Cięcie trawy:

1. Miejsce przeznaczone do cięcia oczyścić z kamieni i innych twardych przedmiotów.
2. Blokady włącznika ④ w celu odblokowania przesunąć do przodu.
3. Przycisnąć przycisk włączający ⑤.
4. Nożyce przesunąć ponad powierzchnią na płozie względnie na kółkach ⑥ (Accu 6). *W ten sposób osiągnięta zostanie równomierna wysokość cięcia.*

Cięcie trawy przy wykorzystaniu obrotowego trzonka teleskopowego:

Długość obrotowego trzonka teleskopowego GARDENA (nr art. 2525) można regulować i w ten sposób dopasowywać do wzrostu osoby obsługującej. Zarówno nożyce jak i obrotowy trzonek teleskopowy dają się obracać o kąt 45°.

1. Miejsce przeznaczone do cięcia oczyścić z kamieni i innych twardych przedmiotów.
2. Zamontować obrotowy trzonek teleskopowy (patrz 3. Montaż).
3. Poluzować nakrętkę ustalającą ⑳.
4. Dopasować długość trzonka do wzrostu osoby pracującej i przykręcić ponownie nakrętkę ustalającą.
5. Wcisnąć blokadę włącznika ⑰ i przytrzymać, a jednocześnie wcisnąć przycisk włączający ⑱. *Noże rozpoczynają cięcie.*
6. Puścić blokadę włącznika ⑰.
7. Nożyce przesunąć ponad powierzchnią na płozie względnie na kółkach ⑥ (Accu 6). *W ten sposób osiągnięta zostanie równomierna wysokość cięcia.*

6. Konserwacja

Uwaga! Niebezpieczeństwo zranienia się!

Zagrożenie zranienia się nożycami.

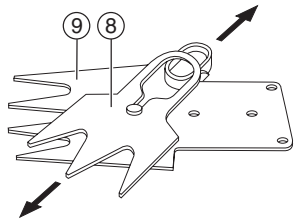
→ **Przy przeprowadzaniu prac konserwacyjnych należy urządzenie wyłączyć z sieci.**



Uwaga! Niebezpieczeństwo dla osób i rzeczy!

Czyszczenie narzędzia i naoliwienie noży:

Gruntowne czyszczenie i ostrzenie noży:



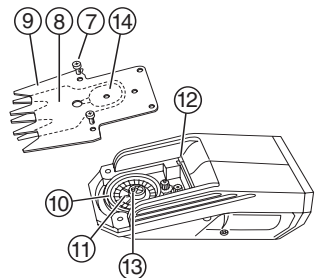
7. Usuwanie zakłóceń



Uwaga! Niebezpieczeństwo zranienia się!

Zakłócenie	Możliwa przyczyna	Postępowanie
Nożyce tną niedokładnie	Defekt noży.	→ Sprawdzić noże i ewentualnie wymienić.

Wymiana noży:



Ze względów bezpieczeństwa zarówno użytkownika jak i sprzętu, nie wolno nigdy czyścić nożyc pod bieżącą wodą, szczególnie pod wysokim ciśnieniem.

→ Nie czyścić nożyc pod bieżącą wodą.

Aby poprawić wydajność i przedłużyć okres użytkowania narzędzia należy po każdym użyciu oczyścić nożyce i naoliwić je.

Nie natłuszczać noży.

1. Akumulatorowe nożyce do cięcia brzegów trawników oczyścić (wilgotną ściereczką).
2. Noże naoliwić (np. olejem do maszyn do szycia).

Noże, w które wyposażone są akumulatorowe nożyce do cięcia brzegów trawników pokryte są powłoką antyadhezyjną. Należy je od czasu do czasu wyczyścić, wtedy będą zawsze ostre i osiągniemy lepszy efekt podczas cięcia.

Szczerby i zadry spowodowane np. kamieniami należy natychmiast wyrównać.

1. Zdjąć z narzędzia noże (patrz „7. Usuwanie zakłóceń”, „Wymiana noży w nożycach do cięcia brzegów trawników”).
2. Oddzielić nóż górny ⑧ od noża dolnego ⑨.
3. Usunąć resztki trawy i inne zabrudzenia znajdujące się pomiędzy górnym, a dolnym nożem.
4. Naostrzyć osełką noże akumulatorowych nożyc do żywopłotu.
5. Ponownie zamontować noże (patrz „7. Usuwanie zakłóceń”, „Wymiana noży w nożycach do cięcia trawników”).

Istnieje zagrożenie zranienia się nożami.

→ Podczas usuwania jakichkolwiek zakłóceń należy urządzenie wyłączyć z sieci.

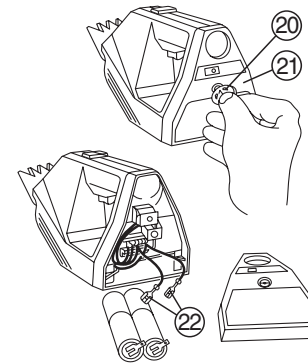
Należy używać wyłącznie oryginalnych noży GARDENA do akumulatorowych nożyc do cięcia brzegów trawników:

- Art. nr 2345 dla nożyc Accu 3 i Accu 4
- Art. nr 2346 dla nożyc Accu 6

1. Odkręcić śruby ⑦ i zdjąć noże.
2. Oczyścić przekładnię i koła zębate nasmarować tłuszczem bezkwasowym (np. wazeliną).
3. Pokręcać kołem mimośrodowym ⑩, tak aby nacięcie ustalające ⑪ wskazywało dokładnie przód.
4. Górny nóż ⑧ umieścić na nożu dolnym ⑨ tak, aby ostrza noża górnego znajdowały się między ostrzami noża dolnego.

5. Noże wsunąć pod „noski” znajdujące się pod płożą, koło mimośrodowe musi przy tym zostać wpasowane w kształtkę wodzącą osadzoną w specjalnym otworze noża górnego.
6. Przykręcić śruby ⑦.

Wymiana akumulatorów:



Zwarcie, niebezpieczeństwo pożaru!

→ Styki akumulatorów nigdy nie mogą się zetknąć z częściami metalowymi.

1. Odkręcić śrubę ⑳.
2. Zdjąć osłonę ㉑.
3. Wyjąć akumulatory.
4. Ściągnąć wtyczki kabla ㉒ z bloku akumulatorowego.
5. Nowe akumulatory wmontować w odwrotnej kolejności.

W przypadku innych zakłóceń i defektów skontaktować się z serwisem GARDENA (patrz „11. Serwis”) lub z innym autoryzowanym punktem serwisowym.

Wszelkie naprawy mogą być przeprowadzone tylko przez serwis GARDENA lub przez autoryzowane punkty serwisowe.

8. Przechowywanie

Przechowywanie przez okres zimy:

Miejsce przechowywania powinno być zabezpieczone przed dziećmi.

1. Akumulatory po ostatnim użyciu naładować do maksimum (20 godzin).
 2. W czasie przechowywania nałożyć zabezpieczenia na noże.
 3. Akumulatorowe nożyce do cięcia brzegów trawników przechowywać w miejscu suchym i zabezpieczonym przed mrozem.
- Przed ponownym użyciem wosną akumulatory naładować do maksimum (20 godzin).

Utylizacja/Recycling:



Ni-Cd

Nożyce akumulatorowe GARDENA zawierają akumulatory niklowo-kadmowe, które po całkowitym zużyciu nie mogą być wyrzucone do zwykłego pojemnika na śmieci, lecz przekazane do utylizacji.

9. Wyposażenie dodatkowe

Teleskopowy trzonek obrotowy

Możliwość strzyżenia brzegów trawników bez klękania i pochylania.

- Art. nr 2525

10. Dane techniczne

	Accu 3	Accu 4	Accu 6
Akumulator	3 NC à 1,2 V = 3,6 V (1,7 Ah)	4 NC à 1,2 V = 4,8 V (1,7 Ah)	6 NC à 1,2 V = 7,2 V (1,7 Ah)
Przyłączenie ładowarki do sieci	230 V / 50 Hz	230 V / 50 Hz	230 V / 50 Hz
Czas ładowani akumulatorów całkowicie wyczerpanych	20 h	20 h	20 h
Standardowy czas ładowania	14 h	14 h	14 h
Czas pracy (przy maksymalnie naładowanym akumulatorze)	ok. 60 min.	ok. 75 min.	ok. 90 min.
zależnie od rodzaju przycinanych roślin			
Wydajność cięcia	ok. 1100 m	ok. 1400 m	ok. 1500 m
Szerokość cięcia noży	8 cm szerokość cięcia, powłoka antyadhezyjna	8 cm szerokość cięcia, powłoka antyadhezyjna	10 cm szerokość cięcia, powłoka antyadhezyjna
Parametr emisji $L_{pA}^{1)}$ w miejscu pracy	74 dB (A)	74 dB (A)	82 dB (A)
Drgania przenoszone na dłoń i przedramię przy uchwycie $a_{vhw}^{1)}$	< 2,5 ms ⁻²	< 2,5 ms ⁻²	< 2,5 ms ⁻²

1) Metoda pomiarowa według prEN 50260-1

11. Serwis

Gwarancja

Usługi serwisowe w okresie gwarancyjnym są bezpłatne.

Firma GARDENA udziela na zakupiony artykuł 2 lata gwarancji (od daty zakupu). Świadczenia gwarancyjne rozciągają się na wszystkie poważne usterki urządzenia, które w udowodniony sposób wynikają z błędów materiałowych albo produkcyjnych. Zobowiązania gwarancyjne mogą być według naszego uznania realizowane albo przez dostarczenie sprawnego urządzenia zastępczego albo przez bezpłatną naprawę przesłanego nam urządzenia, jeżeli spełnione są następujące warunki:

- Urządzenie było obsługiwane fachowo i zgodnie z zaleceniami w instrukcji obsługi.
- Ani kupujący, ani osoby trzecie nie usiłowały dokonać naprawy urządzenia.
- Gwarancja nie obejmuje części pracujących (noży).

Niniejsza gwarancja producenta nie narusza roszczeń gwarancyjnych wobec sprzedawcy lub dealera.

W razie wystąpienia uszkodzenia proszę wysłać niesprawne urządzenie razem z kopią rachunku oraz opisem uszkodzenia z uiszczoną opłatą pocztową na adres serwisowy, podany na odwrocie.

Po zakończeniu naprawy otrzymacie Państwu urządzenie franco do domu.

Odpowiedzialność za produkt

Zwracamy z naciskiem uwagę na to, że zgodnie z ustawą o odpowiedzialności za produkt nie ponosimy odpowiedzialności za szkody wywołane przez nasze urządzenia, o ile zostały one spowodowane przez niefachową naprawę albo w przypadku wymiany części na nieoryginalne części GARDENA albo części, które nie są przez nas atestowane, albo jeżeli naprawa nie została wykonana przez serwis GARDENA albo autoryzowanego przez nas specjalistę. To samo dotyczy wyposażenia dodatkowego i osprzętu.

Deklaracja zgodności Unii Europejskiej

Niżej podpisany

GARDENA International GmbH · Hans-Lorenser-Str. 40 · D-89079 Ulm

potwierdza, że niżej opisane urządzenie w wykonaniu wprowadzonym przez nas do obrotu spełnia wymagania zharmonizowanych wytycznych Unii Europejskiej, Standardów Bezpieczeństwa Unii Europejskiej i standardów specyficznych dla danego wyrobu.

W przypadku wprowadzenia zmian nie uzgodnionych z nami to wyjaśnienie traci swoją ważność.

Opis urządzenia: Akumulatorowe nożyce do cięcia brzegów trawników

Typ: Accu 3 / Accu 4 / Accu 6

Nr art.: 2500 / 2505 / 2510

Dyrektywy UE: Dyrektywy maszynowe 98/37/EG
Tolerancja elektromagnetyczna 89/336/EG
Dyrektywy 93/68/EG

Zharmonizowane EN: EN 292-1
EN 292-2
EN 60335-1 : 09/94

Rok nadania znaku CE: 1993

Opis urządzenia: Ładowarka

Typ: NL 12

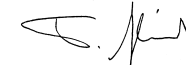
Nr art.: 2105

Dyrektywy UE: Tolerancja elektromagnetyczna 89/336/EG
Wytyczne niskiego napięcia 73/23/EG
Dyrektywy 93/68/EG

Zharmonizowane EN: EN 60335-1

Rok nadania znaku CE: 1993

Ulm, den 19.03.1999



Thomas Heintz
Kierownik Techniczny

Deutschland

GARDENA International GmbH
Service Center
Hans-Lorenser-Straße 40
D-89079 Ulm
Produktfragen: (07 31) 490-123
Reparaturen: (07 31) 490-290

Argentina

Argensem S.A.
Calle Colonia Japonesa s/n
(1625) Loma Verde
Escobar, Buenos Aires

Australia

Nylex Consumer Products
141 Nicholson Street
East Brunswick 3057
Melbourne

Austria

GARDENA Österreich Ges. m.b.H.
Stettnerweg 11-15
2100 Korneuburg

Belgium

MARKT (Belgium) NV/SA
Sterrebeekstraat 163
1930 Zaventem

Brazil

RGS Comercial Ltda
Av. Marginal do Rio Pinheiros, 5200
Edifício Montreal - Bloco e - Terreo
05693-000 - Sao Paulo - SP

Bulgaria

DENEX LTD.
2 Luis Ahalier Str. - 7th floor
Sofia 1404

Canada

GARDENA Canada Ltd.
100, Summerlea Road
Brampton, Ontario
Canada L6T 4X3

Chile

Antonio Martinic Y CIA. LTDA.
Gilberto Fuenzalida 185 Loc.
Las Condes - Santiago de Chile

Costa Rica

Compania Exim
Euroiberoamericana S.A.
Av. 12 bis Calle 16 y 18
Bodegas Keith y Ramirez
San José

Cyprus

FARMOKIPIKI LTD
P.O. Box 7098
74, Digeni Akrita Ave.
1641 Nicosia

Czech Republic

GARDENA spol. s.r.o.
Řípská 20a, č.p. 1153
627 00 Brno

Denmark

GARDENA Danmark A/S
Naverland 8
2600 Glostrup

Finland

Habitec Oy
Martinkyläntie 52
01720 Vantaa

France

GARDENA France
Service Après-Vente
BP 57080
95948 ROISSY CDG Cedex

Great Britain

GARDENA UK Ltd.
27-28 Brenkley Way
Bleazard Business Park
Seaton Burn
Newcastle upon Tyne NE13 6DS

Greece

Agrokip G. Psomadopoulos & Co.
33 A, Ifestou str. – 194 00
Industrial Area Koropi
Athens

Hungary

GARDENA Magyarország Kft.
Késmárk utca 22
1158 Budapest

Iceland

Heimilistaeki hf
Saetun 8
P.O. Box 5340
125 Reykjavik

Republic of Ireland

Michael McLoughlin & Sons
Hardware Limited
Long Mile Road
Dublin 12

Italy

GARDENA Italia S.p.A.
Via Donizetti 22
20020 Lainate (Mi)

Japan

KAKUICHI Co. Ltd.
Yamato Bldg., 5-3-1, Kojimachi
Chiyoda-ku, Tokyo 102

Luxembourg

Magasins Jules Neuberg
Grand Rue 30
Case Postale No. 12
Luxembourg 2010

Netherlands

GARDENA Nederland B.V.
Postbus 50176
1305 AD ALMERE

Neth. Antilles

Jonka Enterprises N.V.
Sta. Rosa Weg 196
P.O. Box 8200
Curaçao

New Zealand

NYLEX
New Zealand Limited
22 Saleyards Road Otahuhu
Private Bag 94001
SAMC Manukau

Norway

GARDENA Norge A/S
Postboks 214
2013 Skjjetten

Poland

GARDENA Polska Sp. z o.o.
Szymanów 9 d
05-532 Baniocza

Portugal

GARDENA Portugal Lda.
Recta da Granja do Marquês
Edif. GARDENA
Algueirão
2725-596 Mem Martins

Romania

MADEX INTERNATIONAL
Str. Avionului nr. 17 Bl.6D, Ap.1
Sect. 1
București

Russia / Россия

АО АМИДА ТТЦ
ул. Мосфильмовская 66
117330 Москва

Singapore

Hy - Ray Enterprises
Block 1002 Toa Payoh
Industrial Park
#07-1433/1435/1451
Singapore 319074

Slovakia

GARDENA Slovensko, s.r.o.
Bohrova č. 1
85101 Bratislava

Slovenia / Croatia

Silk d.o.o. Trgovina
Brodišče 15
1236 Trzin

South Africa

GARDENA South Africa (Pty.) Ltd.
P.O. Box 11534
Vorna Valley 1686

Spain

GARDENA IBÉRICA S.L.U.
C/ Basauri, nº 6
La Florida
28023 Madrid

Sweden

GARDENA Norden AB
Box 9003
20039 Malmö

Switzerland

GARDENA AG
Bitziberg 1
8184 Vachenbülach

Ukraine / Украина

АОЗТ АЛЬЦЕСТ
ул. Гайдара 50
г. Киев 01033

Turkey

Dost Diş Ticaret
Mümessillik A.Ş.
Yeşilbağlar Mah. Başkent
Cad. No. 26
Pendik - Istanbul

USA

GARDENA
3085 Shawnee Drive
Winchester, VA 22604

2500-29.960.02/0021
© GARDENA Manufacturing GmbH
Postfach 27 47, D-89070 Ulm
http://www.gardena.com