

Art. 884

Art. 885
Rückenspritzgerät 12 l
mit Manometer

D Betriebsanleitung
Rückenspritzgerät 12 l

GB Operating Instructions
Backpack Sprayer 12 l

F Mode d'emploi
Pulvérisateur à dos 12 l

NL Instructies voor gebruik
Rugsproeier 12 l

S Bruksanvisning
Tryckspruta 12 l

I Istruzioni per l'uso
Irroratore a spalla 12 l

E Manual de instrucciones
Pulverizador de mochila de 12 l

P Instruções de utilização
Pulverizador de pressão portátil 12 l

DK Brugsanvisning
Rygspøjtapparat 12 l

Pulvérisateur à dos GARDENA 12 I

Bienvenue dans le jardin de GARDENA ...



Ceci est la traduction du mode d'emploi original allemand. Veuillez lire attentivement le mode d'emploi et respecter ses indications. Utilisez-le pour vous familiariser avec le pulvérisateur, son emploi correct ainsi que les consignes de sécurité.



Pour des raisons de sécurité, les enfants, jeunes de moins de 16 ans et personnes n'ayant pas lu ce mode d'emploi n'ont pas le droit d'utiliser ce pulvérisateur.

→ Veuillez conserver ce mode d'emploi en un endroit sûr.

Table des matières

1. Domaine d'utilisation du pulvérisateur à dos GARDENA	16
2. Pour votre sécurité	17
3. Montage	17
4. Utilisation	18
5. Maintenance	19
6. Incidents de fonctionnement	20
7. Mise hors service	21
8. Accessoires disponibles	21
9. Caractéristiques techniques	21
10. Service / Garantie	21

1. Domaine d'utilisation du pulvérisateur à dos GARDENA

Finalité

Le pulvérisateur à dos GARDENA est conçu pour la dispersion de produits phytosanitaires¹⁾, de désherbants¹⁾, d'engrais¹⁾, de nettoyeurs pour vitres¹⁾, d'agents protecteurs pour véhicules et conservateurs¹⁾, liquides, exempts de solvants, dans la maison et le jardin privés.

Il n'a pas le droit d'être utilisé dans des installations, parcs et centres sportifs publics ni dans le domaine agricole ou forestier.

Le respect du mode d'emploi joint par le fabricant est indispensable à l'utilisation correcte du pulvérisateur à dos.

1) Conformément à la loi sur les produits phytosanitaires et les nettoyeurs, seuls les produits autorisés (commerce spécialisé agréé) ont le droit d'être utilisés.

Attention :



En raison des risques de dommages corporels, il est seulement permis de diffuser avec le pulvérisateur à dos GARDENA les produits liquides mentionnés. Les acides, désinfectants et imperméabilisants sont proscrits.

Il est recommandé de n'utiliser que les produits phytosanitaires autorisés par l'office compétent en la matière. A la date de fabrication du pulvérisateur, GARDENA n'a pas eu connaissance d'effets nocifs de produits phytosanitaires autorisés par l'Office fédéral de biologie BBA sur les matériaux de l'appareil.

En cas de dispersion d'insecticides, d'herbicides et de fongicides ou de produits liquides à pulvériser pour lesquels le fabricant prévoit des mesures de sécurité spéciales, ces dernières doivent être respectées.

2. Pour votre sécurité

Risques corporels :



- Ne jamais ouvrir le pulvérisateur ou dévisser la poignée de la lance tant que l'appareil se trouve sous pression.
- Avant d'ouvrir le pulvérisateur, éliminer entièrement la pression en appuyant sur la gâchette de la poignée de la lance.

Nettoyage :



- Éliminer la pression du pulvérisateur, vider le réservoir, nettoyer avec précaution et rincer avec de l'eau propre après chaque utilisation. Laisser ensuite sécher le pulvérisateur à l'état ouvert (voir 5. Maintenance).
- Pour éviter des réactions chimiques, le pulvérisateur doit être nettoyé en cas de changement des substances diffusées.
- Pour assurer la compatibilité des produits dispersés avec les matériaux, n'utilisez jamais de nettoyeurs agressifs contenant des solvants ni de l'essence.

Utilisation :

- Examinez le pulvérisateur sur des dommages possibles avant chaque utilisation.

Si la pompe est remplie et sous pression, ne laissez le pulvérisateur jamais sans surveillance et ne le laissez pas sans actionnement sur une période prolongée.

- Conservez le pulvérisateur hors de portée des enfants.

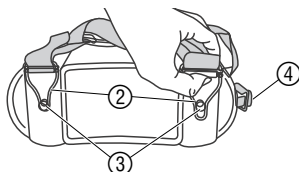
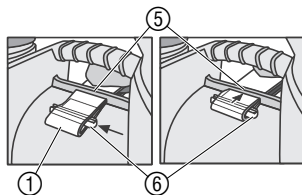
Vous êtes responsable vis à vis de tiers.

- N'exposez pas le pulvérisateur à une grande chaleur.

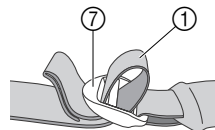
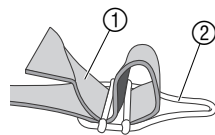
Le couvercle renferme une soupape de régulation de la pression. Cette soupape fait pénétrer de l'air dans le réservoir en vue de régler la pression et d'empêcher le liquide de sortir si la lance se retourne.

3. Montage

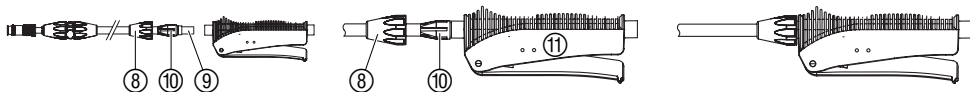
Montage de la bretelle :



1. Tirez l'extrémité non cousue de la bretelle ① d'environ 2 à 3 cm à travers les languettes métalliques ②.
2. Tirez la bretelle ① à travers l'ouverture ⑤ sous la ceinture de façon que la boucle ⑦ soit pointée vers l'avant.
3. Insérez le blocage ⑥ latéralement dans la ceinture ①.
4. Tirez la ceinture ① en arrière jusqu'à ce que le blocage empêche ⑥ la ceinture de sortir.
5. Tirez les languettes métalliques ② sur les ergots ③ de la partie inférieure du pulvérisateur jusqu'à enclenchement audible. Pour les droitiers, le levier de la pompe ④ devrait se trouver à gauche. La lance est alors actionnée avec la main droite.

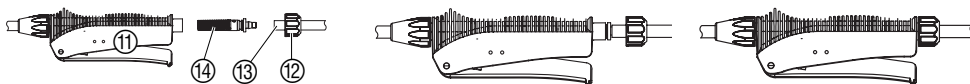


Montage de la lance :



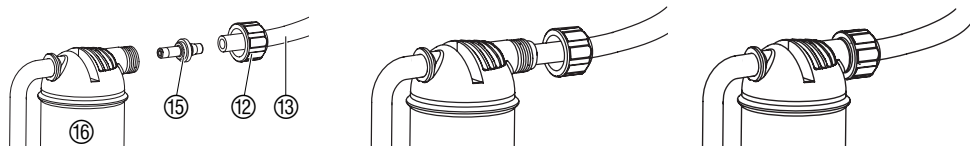
Fixation de la lance à la poignée :

1. Enfichez la lance ⑨ jusqu'en butée dans la poignée ⑪.
2. Glissez le blocage ⑩ jusqu'en butée dans la poignée ⑪.
3. Vissez à la main la lance ⑨ avec l'écrou-raccord ⑧ sur la poignée ⑪ (sans pince).



Fixation de la poignée de la lance au tuyau :

4. Glissez l'écrou-raccord ⑫ sur le tuyau ⑬.
5. Enfichez le filtre ⑭ dans la poignée ⑪.
6. Glissez le tuyau ⑬ sur le filtre ⑭.
7. Vissez à la main le tuyau ⑬ avec l'écrou-raccord ⑫ sur la poignée ⑪ (sans pince).

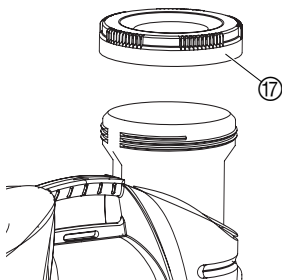


Fixation du tuyau à la pompe :

8. Glissez l'écrou-raccord ⑫ sur le tuyau ⑬.
9. Enfichez l'élément de liaison ⑮ dans la pompe ⑯.
10. Glissez le tuyau ⑬ sur l'élément de liaison ⑮.
11. Vissez à la main le tuyau ⑬ avec l'écrou-raccord ⑫ sur la pompe ⑯ (sans pince).

4. Utilisation

Remplissage du réservoir :

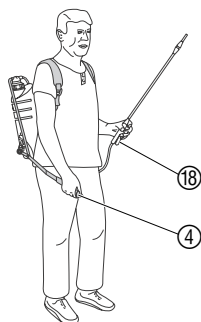


1. Mélangez bien le liquide à pulvériser.
2. Dévissez le couvercle ⑰ du réservoir.
3. Remplissez le liquide au maximum jusqu'au repère le plus élevé (12 litres).
Veillez respecter les consignes de sécurité et le dosage indiqués par le fabricant du liquide à pulvériser.
4. Revissez bien le couvercle ⑰ à la main (sans pince).

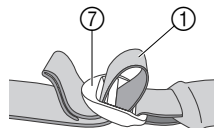
Fertilisant universel liquide GARDENA réf. 8303 à l'usage en extérieur :

- Pour fertiliser les feuilles et les jeunes pousses :
verser 1/2 bouchon pour environ 5 l de liquide à pulvériser
- Pour fertiliser les racines :
verser 1 bouchon pour environ 5 l de liquide à pulvériser

Pulvérisation :



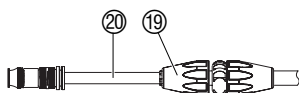
1. Fixez le pulvérisateur sur le dos.
2. Ajustez la longueur de la ceinture (1) à vos besoins à l'aide de la boucle (7).



L'extrémité cousue de la ceinture est enfilée dans les boucles (7) en usine.

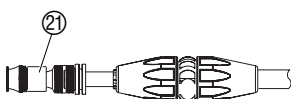
3. Pressez le levier de la pompe (4) plusieurs fois vers le bas (env. 7-9 fois) jusqu'à ce que l'actionnement soit plus difficile et que vous observiez une résistance.
4. Pressez la gâchette (18) de la poignée de la lance.
Le liquide est pulvérisé.
5. Relâchez la gâchette (18) de la poignée.
La pulvérisation s'arrête.

Réglage du tuyau :



1. Desserrez l'écrou-raccord (19).
2. Réglez le tuyau (20) à la longueur requise.
3. Resserrez l'écrou-raccord (19).

Réglage du jet :

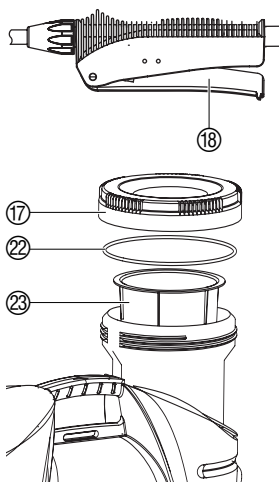


L'appareil peut être réglé du jet fort (buse ouverte) à la nébulisation la plus fine (buse fermée).

→ Ouvrez ou fermez la buse (21) conformément au jet souhaité.

5. Maintenance

Nettoyage du pulvérisateur :



La pulvérisateur doit être nettoyée après chaque utilisation.

1. Pressez la gâchette (18) de la poignée de la lance et évacuez la pression par le tuyau de pulvérisation.
2. Dévissez le couvercle (17) du réservoir et nettoyez bien, en cas d'encrassement extérieur, la zone du filetage et du joint torique (22).
3. Nettoyez le filtre d'admission (23) et le couvercle (17) avec de l'eau propre.
4. Videz le réservoir et remplissez-le avec de l'eau propre (en ajoutant si nécessaire un détergent).
5. Pulvériser jusqu'à ce que l'appareil soit vide.
Les soupapes et la buse sont alors nettoyées.
6. Laissez sécher le pulvérisateur à l'état ouvert.

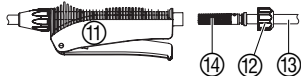
N'éliminez pas le liquide résiduel par la canalisation. Adressez-vous aux systèmes de collecte municipaux.

Contrôle exhaustif :

Nous recommandons de soumettre le pulvérisateur à un contrôle exhaustif après une durée d'utilisation de 5 ans, si possible en faisant appel au Service Après-Vente GARDENA.

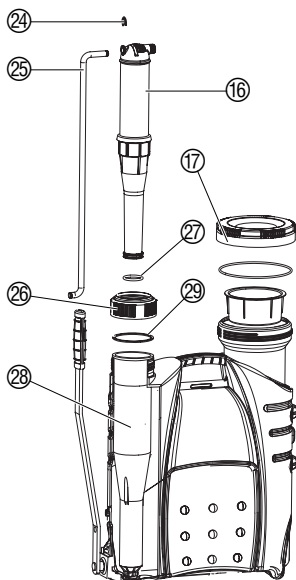
6. Incidents de fonctionnement

Nettoyage du filtre dans la poignée de la lance :



1. Ouvrez l'écrou-raccord (12). Sortez le tuyau (13) avec le filtre (14) de la poignée de lance (11).
2. Nettoyez le filtre (14) sous l'eau du robinet.
3. Montez de nouveau la poignée de la lance (voir 3. Montage "Fixation de la poignée de la lance au tuyau").

Nettoyage de la pompe :



Si la pompe ne fournit pas de pression après le nettoyage du pulvérisateur, il faut la nettoyer.

1. Dégagez l'anneau (24), par exemple avec un tournevis, et sortez la tige (25) de la pompe (16).
2. Vissez l'écrou-raccord (26) et extrayez la pompe (16).
3. Contrôlez le joint torique (27) de la pompe, et remplacez-le le cas échéant.
4. Sortez la partie intérieure (28) et le joint (29).
5. Nettoyez toutes les parties de la pompe et les joints avec de l'eau (et un détergent).
6. Assemblez la pompe dans l'ordre inverse.

Lors du remontage, veillez à ce que les joints soient bien montés et ne soient pas coincés.

Problème

La pompe ne fournit pas de pression.

Cause possible

Soupape bouchée sur le couvercle du réservoir.

Remède

→ Nettoyez le couvercle du réservoir.

Les raccords du tuyau sur la pompe et la poignée de la lance présentent des fuites.

→ Serrez les raccords sur la pompe et la poignée de la lance.

Joint torique (27) non étanche sur la pompe.

→ Nettoyez la pompe. Contrôlez le joint torique (27) de la pompe et remplacez-le le cas échéant.

La lance ne pulvérise pas malgré la pression ou le fait mal.

Buse bouchée.

→ Nettoyez la buse.

Filtre (14) bouché dans la poignée de la lance.

→ Nettoyez le filtre dans la poignée de la lance.

Le réservoir s'ouvre difficilement.

Pression réservoir trop faible : soupape bouchée sur le couvercle (17) du réservoir.

→ Nettoyez le couvercle (17) du réservoir.

Si d'autres anomalies se présentent, veuillez vous adresser au Service Après-Vente GARDENA.

7. Mise hors service

Rangement du pulvérisateur :

Le pulvérisateur à dos doit être rangé hors de portée des enfants.

→ Pour ranger le pulvérisateur, enlevez le couvercle du réservoir. Nettoyez le pulvérisateur (cf. **5. Maintenance**) et mettez-le à l'abri du gel.

8. Accessoires disponibles

Cache de désherbage GARDENA	Empêche la dispersion du brouillard pulvérisé.	réf. 894
Adaptateur GARDENA		réf. 884-00.610.00
Jeu de joints GARDENA	Pour remplacer tous les joints.	réf. 884-00.901.00
Jeu de joints Viton GARDENA	Pour la pulvérisation de liquides particulièrement agressifs.	réf. 884-00.902.00

Peut être commandé auprès du Service Après-Vente de GARDENA.

9. Caractéristiques techniques

Remplissage maximal	12 l
Longueur de lance min / max	60 / 100 cm
Longueur de tuyau	125 cm
Pression de service admise	3 bar
Température de service admise	35 °C

10. Service / Garantie

Les prestations de service ne vous seront pas facturées en cas de garantie de l'appareil.

GARDENA accorde pour cet appareil une garantie contractuelle de 2 ans à compter du jour de l'achat. Elle comprend le remplacement gratuit des pièces défectueuses ou de l'appareil, le choix en étant laissé à la libre initiative de GARDENA. En tout état de cause s'applique la garantie légale couvrant toutes les conséquences des défauts ou vices cachés (article 1641 et suivants du Code Civil).

Pour que ces garanties soient valables, les conditions suivantes doivent être remplies :

- L'appareil a été manipulé de manière adéquate, suivant les instructions du mode d'emploi.
- Il n'y a eu aucun essai de réparation, ni par le client, ni par un tiers.

Le joint de la pompe et le logement du levier de la pompe, qui sont des pièces d'usure, sont exclus de la garantie.

Une intervention sous garantie ne prolonge pas la durée initiale de la garantie contractuelle.

Toutes les revendications dépassant le contenu de ce texte ne sont pas couvertes par la garantie, quel que soit le motif de droit.

Pendant la période de garantie, le Service Après-Vente effectuera, à titre payant, les réparations nécessaires par suite de manipulations erronées.

En cas de mauvais fonctionnement, veuillez envoyer le produit en port payé avec une copie du bon d'achat et une description du problème, à l'adresse du Service Après-Vente figurant au verso.

Responsabilité

Nous vous signalons expressément que GARDENA n'est pas responsable des dommages causés par ses appareils, dans la mesure où ces dommages seraient causés suite à une réparation non conforme, dans la mesure où, lors d'un échange de pièces, les pièces d'origine GARDENA n'auraient pas été utilisées, ou si la réparation n'a pas été effectuée par le Service Après-Vente GARDENA ou l'un des Centres SAV agréés GARDENA. Ceci est également valable pour tout ajout de pièces et d'accessoires autres que ceux préconisés par GARDENA.

Deutschland / Germany

GARDENA
Manufacturing GmbH
Central Service
Hans-Lorenser-Straße 40
D-89079 Ulm
Produktfragen:
(+49) 731 490-123
Reparaturen:
(+49) 731 490-290
service@gardena.com

Argentina

Husqvarna Argentina S.A.
Vera 745
(C1414AOO) Buenos Aires
Phone: (+54) 11 4858-5000
diego.poggi@ar.husqvarna.com

Australia

Husqvarna Australia Pty. Ltd.
Locked Bag 18
Gosford NSW 2250
Phone: (+61) (0) 2 4372 1500
customer.service@
husqvarna.com.au

Austria / Österreich

Husqvarna Austria GmbH
Consumer Products
Industriezeile 36
4010 Linz
Tel.: (+43) 732 77 01 01 - 90
consumer.service@
husqvarna.at

Belgium

GARDENA Belgium NV/SA
Sterrebeekstraat 163
1930 Zaventem
Phone: (+32) 2 720 92 12
Mail: info@gardena.be

Brazil

Palash Comércio e
Importação Ltda.
Rua São João do Araguaia, 338
- Jardim Califórnia -
Barueri - SP - Brasil -
CEP 06409-060
Phone: (+55) 11 4198-9777
eduardo@palash.com.br

Bulgaria

Хускварна България ЕООД
1799 София
Бул. „Андрей Ляпчев“ № 72
Тел.: (+359) 2 80 99 424
www.husqvarna.bg

Canada

GARDENA Canada Ltd.
100 Summerlea Road
Brampton, Ontario L6T 4X3
Phone: (+1) 905 792 93 30
info@gardenacanada.com

Chile

Antonio Martinic y Cia Ltda.
Cassillas 272
Centro de Cassillas
Santiago de Chile
Phone: (+56) 2 20 10 708
garfar_cl@yahoo.com

Costa Rica

Compania Exim
Euroberoamericana S.A.
Los Colegios, Moravia,
200 metros al Sur del Colegio
Saint Francis - San José
Phone: (+506) 297 68 83
exim_euro@racsa.co.cr

Croatia

KLIS d.o.o.
Stanciceva 79
10419 Vukovina
Phone: (+385) 1 622 777 0
gardena@klis-trgovina.hr

Cyprus

FARMOKIPIKI LTD
P.O. Box 7098
74, Digeni Akritas Ave.
1641 Nicosia
Phone: (+357) 22 75 47 62
condam@spidernet.com.cy

Czech Republic

GARDENA spol. s r.o.
Tuřanka 115
627 00 Brno
Phone: (+420) 548 217 777
gardena@gardenabrn.cz

Denmark

GARDENA
Husqvarna Consumer Outdoor
Products
Salgsafdelning Danmark
Box 9003
S-200 39 Malmö
info@gardena.dk

Estonia

Husqvarna Eesti OÜ
Consumer Outdoor Products
Kesk tee 10, Aaviku küla
Rae vald, Harju maakond
75305
kontakt.etj@husqvarna.ee

Finland

Oy Husqvarna Ab
Consumer Outdoor Products
Lautatarhankatu 8 B / PL 3
00581 HELSINKI
info@gardena.fi

France

GARDENA France
Immeuble Exposial
9 - 11 allée des Pierres Mayettes
ZAC des Barbannières, B.P. 99
- F - 92232 GENNEVILLIERS
cedex
Tél. (+33) 01 40 85 30 40
service.consommateurs@
gardena.fr

Great Britain

Husqvarna UK Ltd
Preston Road
Aycliffe Industrial Park
Newton Aycliffe
County Durham
DL5 6UP
info.gardena@
husqvarna.co.uk

Greece

HUSQVARNA GREECE S.A.
Branch of Koropi
Ifestou 33A
Industrial Area Koropi
194 00 Athens - Greece
V.A.T. EL094094640
Phone: (+30) 210 66 20 225
info@husqvarna-consumer.gr

Hungary

Husqvarna
Magyarország Kft.
Ezred u. 1 - 3
1044 Budapest
Phone: (+36) 80 20 40 33
gardena@gardena.hu

Iceland

Ó. Johnson & Kaaber
Tunguhalsi 1
110 Reykjavik
ooj@ojk.is

Ireland

Michael McLoughlin & Sons
Hardware Limited
Long Mile Road
Dublin 12

Italy

GARDENA Italia S.p.A.
Via Donizetti 22
20020 Lainate (Mi)
Phone: (+39) 02.93.94.79.1
info@gardenaitalia.it

Japan

KAKUICHI Co. Ltd.
Sumitomo Realty &
Development Kojimachi
BLDG., 8F, 5-1 Nibanbanyo,
Chiyoda-ku, Tokyo 102-0084
Phone: (+81) 33 264 4721
m_ishihara@kaku-ichi.co.jp

Latvia

SIA „Husqvarna Latvija“
Consumer Outdoor Products
Bakūžu iela 6, Rīga, LV-1024
info@husqvarna.lv

Lithuania

UAB Husqvarna Lietuva
Consumer Outdoor Products
Atleities pl. 77C
LT-52104 Kaunas
centras@husqvarna.lt

Luxembourg

Magasins Jules Neuberg
39, rue Jacques Stas
Luxembourg-Gasperich 2549
Case Postale No. 12
Luxembourg 2010
Phone: (+352) 40 14 01
api@neuberg.lu

Netherlands

GARDENA Nederland B.V.
Postbus 50176
1305 AD ALMERE
Phone: (+31) 36 521 00 00
info@gardena.nl

Neth. Antilles

Jonka Enterprises N.V.
Sta. Rosa Weg 196
P.O. Box 8200, Curaçao
Phone: (+599) 9 767 66 55
pgm@jonka.com

New Zealand

Husqvarna New Zealand Ltd.
PO Box 76437
Manukau City 2241
Phone: (+64) (09) 92024 10

Norway

GARDENA
Husqvarna Consumer Outdoor
Products
Salgskontor Norge
Klevereveien 6
1540 Vestby
info@gardena.no

Poland

Husqvarna Poland Spółka z o.o.
Oddział w Szymanowie
Szymanów 9 d
05-532 Baniocha
Phone: (+48) 22 727 56 90
gardena@gardena.pl

Portugal

GARDENA Portugal Lda.
Sintra Business Park
Edifício 1, Fracção 0-G
2710-089 Sintra
Phone: (+351) 21 922 85 30
info@gardena.pt

Romania

MADEX INTERNATIONAL SRL
Soseaua Odaii 117-123,
Sector 1,
București, RO 013603
Phone: (+40) 21 352 76 03
madex@ines.ro

Russia

ООО ГАРДЕНА PVC
123007, г. Москва
Хорошевское шоссе, д. 32А
Тел.: (+7) 495 380 31 92
info@gardena-rus.ru

Singapore

Hy - Ray PRIVATE LIMITED
40 Jalan Pemimpin
#02-08 Tat Ann Building
Singapore 577185
Phone: (+65) 6253 2277
shiyang@hyray.com.sg

Slovak Republic

GARDENA spol. s r.o.
Tuřanka 115
627 00 Brno
Phone: (+420) 548 217 777
gardena@gardenabrn.cz

Slovenia

GARDENA d.o.o.
Brodšče 15
1236 Trzin
Phone: (+386) 1 580 93 32
servis@gardena.si

South Africa

GARDENA
South Africa (Pty.) Ltd.
P.O. Box 11534
Vorna Valley 1686
Phone: (+27) 11 315 02 23
sales@gardena.co.za

Spain

GARDENA IBÉRICA S.L.U.
C/ Basauri, nº 6
La Florida
28023 Madrid
Phone: (+34) 91 708 05 00
atencioncliente@gardena.es

Sweden

GARDENA
Husqvarna Consumer Outdoor
Products
Försäljningskontor Sverige
Box 9003
200 39 Malmö
info@gardena.se

Switzerland / Schweiz

Husqvarna Schweiz AG
Consumer Products
Industriestrasse 10
5506 Mägenwil
Phone: (+41) (0) 848 800 464
info@gardena.ch

Turkey

GARDENA / Dost Diş Ticaret
Müessesilik A.Ş. Sanayi
Çad. Adil Sokak No. 1
Kartal - Istanbul
Phone: (+90) 216 38 93 939
info@gardena-dost.com.tr

Ukraine / Україна

ТОВ «ГАРДЕНА УКРАЇНА»
Васильківська, 34, 204-Г
03022, Київ
Тел. (+38 044) 498 39 02
info@gardena.ua

884-20.960.06 / 0608

© GARDENA
Manufacturing GmbH
D-89070 Ulm
http://www.gardena.com