

Art. 884

Art. 885
Rückenspritzgerät 12 l
mit Manometer

D Betriebsanleitung
Rückenspritzgerät 12 l

GB Operating Instructions
Backpack Sprayer 12 l

F Mode d'emploi
Pulvérisateur à dos 12 l

NL Instructies voor gebruik
Rugsproeier 12 l

S Bruksanvisning
Tryckspruta 12 l

I Istruzioni per l'uso
Irroratore a spalla 12 l

E Manual de instrucciones
Pulverizador de mochila de 12 l

P Instruções de utilização
Pulverizador de pressão portátil 12 l

DK Brugsanvisning
Rygspøjtapparat 12 l

GARDENA Irroratore a spalla 12 I

Benvenuti nel giardino GARDENA...



Questa è la traduzione dal testo originale tedesco delle istruzioni per l'uso.

Prima di mettere in uso l'irroratore a pressione, si raccomanda di leggere attentamente le istruzioni e di attenersi alle avvertenze ivi riportate. Si imparerà così a conoscere il prodotto e ad usarlo correttamente.



Per motivi di sicurezza, bambini, giovani sotto i 16 anni e tutti coloro che non hanno preso visione delle istruzioni non devono utilizzare l'irroratore.

→ Conservare le istruzioni in un luogo sicuro.

Indice

1. Modalità d'impiego	36
2. Norme di sicurezza	37
3. Montaggio	37
4. Messa in uso	38
5. Manutenzione	39
6. Anomalie di funzionamento	40
7. Ricovero	41
8. Accessori	41
9. Dati tecnici	41
10. Assistenza / Garanzia	41

1. Modalità d'impiego

Settore d'utilizzo

L'irroratore a spalla GARDENA è un prodotto concepito per uso privato in ambito domestico. Non è pertanto previsto il suo impiego in impianti pubblici, parchi, campi sportivi, o in agricoltura e silvicoltura.

Va utilizzato per nebulizzare prodotti liquidi non solventi¹⁾, anti-parassitari¹⁾, diserbanti¹⁾, concimi¹⁾, detersivi per vetri¹⁾, cere e conservanti per auto¹⁾.

Per un uso corretto dell'irroratore, si raccomanda di attenersi alle istruzioni del fabbricante.

1) Conformemente alla legislazione vigente sull'impiego di fitofarmaci e detersivi, vanno utilizzati esclusivamente i prodotti omologati, acquistabili presso i rivenditori specializzati autorizzati.

Nota bene



Per ragioni di incolumità personale l'irroratore GARDENA deve essere impiegato esclusivamente per le sostanze liquide indicate dal fabbricante. Non va mai usato per spruzzare acidi, disinfettanti o impregnanti.

Si raccomanda di utilizzare solamente fitofarmaci autorizzati dal Ministero della Sanità che, allo stato attuale, non risultano poter danneggiare in alcun modo i materiali di fabbricazione dell'attrezzo.

Se si spruzzano insetticidi, erbicidi o altre sostanze liquide per le quali il fabbricante ha disposto particolari norme di sicurezza, si raccomanda di seguirle scrupolosamente.

2. Norme di sicurezza

Incolunità personale:



- Finché l'irroratore è sotto pressione, non aprirlo o non svitarne mai l'impugnatura.
- Prima di aprire l'irroratore, scaricare sempre completamente la pressione tenendo premuta la leva dell'impugnatura.

Pulizia:



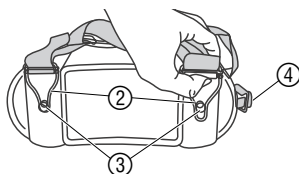
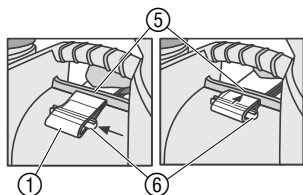
- Dopo ogni utilizzo scaricare la pressione, svuotare il serbatoio, pulirlo accuratamente, sciacquarlo con l'acqua corrente e lasciarlo aperto affinché si asciughi completamente (vedi § 5. Manutenzione).
- Dovendo sostituire il liquido da spruzzare, pulire sempre bene l'irroratore al fine di evitare possibili reazioni chimiche.
- Non utilizzare mai detergenti aggressivi a base di solventi o benzina, incompatibili con i materiali di fabbricazione dell'irroratore.

Avvertenze d'uso:

- Prima di ogni impiego controllare le condizioni dell'irroratore. Non lasciare mai incustodito per lungo tempo l'irroratore pieno e sotto pressione.
 - Tenere l'irroratore lontano dalla portata dei bambini. Ricordarsi che la responsabilità fa capo direttamente a chi detiene o usa l'attrezzo.
 - Tenere l'irroratore lontano da fonti di calore e non lasciarlo esposto ai raggi diretti del sole.
- Nel coperchio del serbatoio è inserita una valvola di bilanciamento della pressione che fa entrare aria ed evita la fuoriuscita del liquido nel caso in cui l'irroratore si rovesci.

3. Montaggio

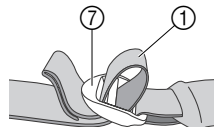
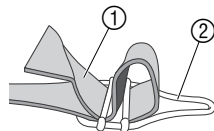
Montaggio degli spillacci:



Ciascun spillaccio ① termina con due cinghie: quella doppia (ripiegata e cucita) è già inserita nel fermo a regolazione rapida ⑦; quella singola va invece infilata nel passante metallico ② lasciandola sporgere di ca. 2-3 cm.

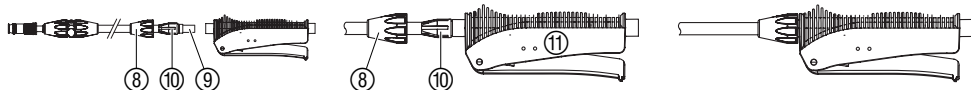
Di norma la leva di pompaggio ④ si tiene a sinistra così da poter usare la mano destra per dirigere lo spruzzo.

La forma del serbatoio e il sistema di aggancio consentono comunque di montare gli spillacci come si vuole e quindi di tenere la leva di pompaggio anche a destra.



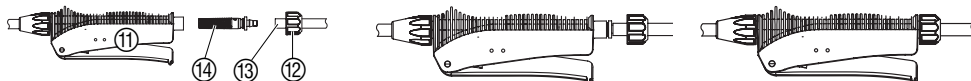
1. Verificando che il fermo a regolazione rapida ⑦ rimanga rivolto verso l'alto, prendere l'estremità superiore degli spillacci ① e passarla nella barretta ⑤ collocata sotto la maniglia. Infilarvi quindi il blocchetto di tenuta ⑥ introducendolo lateralmente. Tirare infine con decisione gli spillacci in modo che il blocchetto di tenuta ⑥ si arresti contro la barretta ⑤.

2. Fissare le estremità inferiori degli spillacci inserendo i passanti metallici ② nelle due borchie ③ che si trovano sotto al serbatoio e tirando quindi con decisione in modo da bloccarli (si deve avvertire uno scatto).



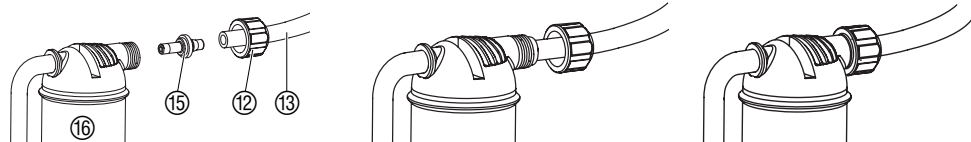
Montaggio della lancia sull'impugnatura:

1. Inserire la lancia ⑨ sull'impugnatura ⑪ premendo a fondo.
2. Spingere il raccordo di tenuta ⑩ contro l'impugnatura ⑪.
3. Bloccare la lancia ⑨ sull'impugnatura ⑪ avvitando la ghiera ⑧ (serrare a mano, non usare pinze).



Collegamento del tubo all'impugnatura:

4. Infilare la boccola ⑫ sul tubo ⑬.
5. Fissare il filtro ⑭ nell'impugnatura ⑪.
6. Inserire il tubo ⑬ sul filtro ⑭.
7. Bloccare il tubo ⑬ sull'impugnatura ⑪ avvitando la ghiera ⑫ (serrare a mano, non usare pinze).

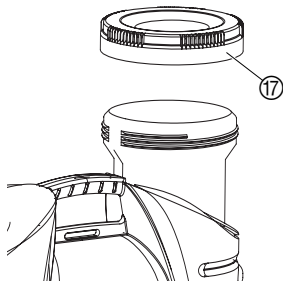


Collegamento del tubo alla pompa:

8. Infilare la seconda ghiera ⑫ sull'altra estremità del tubo ⑬.
9. Fissare il nipplo ⑮ sulla pompa ⑯.
10. Inserire il tubo ⑬ sul nipplo ⑮.
11. Bloccare il tubo ⑬ sulla pompa ⑯ avvitando la ghiera ⑫ (serrare a mano, non usare pinze).

4. Messa in uso

Riempimento del serbatoio:

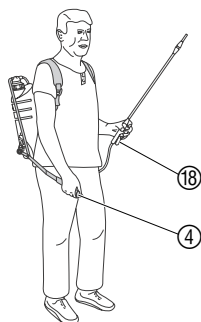


1. Mescolare bene il liquido esternamente al serbatoio.
2. Svitare il coperchio ⑰ del serbatoio.
3. Riempire il serbatoio col liquido da spruzzare senza superare il livello massimo (12 litri). *Attenersi alle norme di sicurezza e al giusto dosaggio indicati dal fabbricante.*
4. Riavvitare il coperchio ⑰ serrandolo bene a mano (non usare pinze).

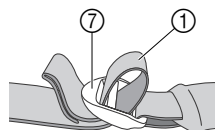
Fertilizzazione con il concime liquido universale GARDENA Art. 8303 per l'esterno:

- Per le foglie e le piante giovani:
1/2 tappino dosatore in ca. 5 l d'acqua
- Per le radici:
1 tappino dosatore in ca. 5 l d'acqua

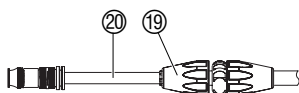
Attivazione della lancia:



1. Caricarsi l'irroratore in spalla.
2. Adattare opportunamente la lunghezza degli spallacci: per accorciarli, tirare verso il basso la cinghia ①; per allungarli, tirare verso l'alto il fermo a regolazione rapida ⑦.
3. Azionare la leva di pompaggio ④ spingendola verso il basso ripetutamente (7-9 volte) fino ad avvertire una certa resistenza: quando la leva diventa dura, vuol dire che l'irroratore è sotto pressione.
4. Premere la leva di erogazione ⑱ sull'impugnatura.
Lo spruzzo si avvia.
5. Rilasciare la leva di erogazione ⑱ sull'impugnatura.
Lo spruzzo si ferma.

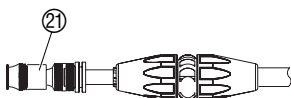


Allungamento della lancia:



1. Allentare la ghiera ⑲.
2. Estrarre la porzione di lancia ⑳ necessaria per arrivare alla lunghezza desiderata.
3. Ribloccare la ghiera ⑲.

Regolazione del getto:

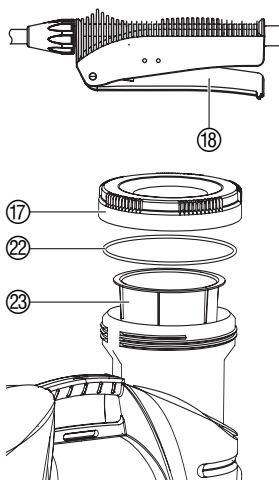


Lo spruzzo erogato dalla lancia è regolabile a piacere, da pieno (ugello aperto) a nebulizzato (ugello chiuso).

→ Ruotare l'ugello ⑳ aprendolo più o meno a seconda del tipo di getto richiesto.

5. Manutenzione

Pulizia dell'irroratore:

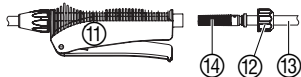


L'irroratore va pulito dopo ogni impiego.

1. Scaricare la pressione premendo la leva di erogazione ⑱ sull'impugnatura.
2. Svitare il coperchio ⑰ del serbatoio e ripulire accuratamente la filettatura e la guarnizione ⑳.
3. Lavare con l'acqua corrente il filtro ㉓ e il coperchio ⑰.
4. Svuotare il serbatoio, riempirlo di acqua pulita (in caso, aggiungendo del detergente) e quindi sciacquarlo bene.
5. Azionare a vuoto l'irroratore.
La valvola e l'ugello vengono ripuliti.
6. Prima di richiudere il serbatoio, lasciarlo asciugare completamente.

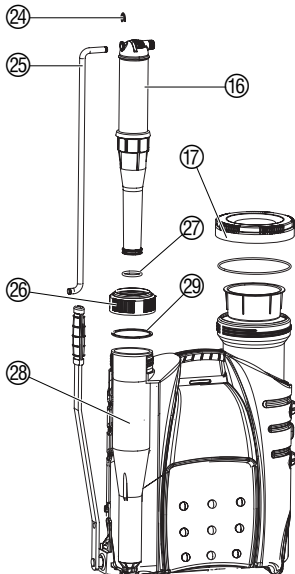
Non versare i liquidi residui nello scarico del lavandino: per un corretto smaltimento rivolgersi alle strutture comunali competenti.

Pulizia del filtro nell'impugnatura:



1. Svitare la ghiera ⑫ e sfilare il tubo ⑬ con il filtro ⑭ dall'impugnatura ⑪.
2. Estrarre il filtro ⑭ e sciacquarlo bene con l'acqua corrente.
3. Rimontare il tutto (vedi § 3. Montaggio "Collegamento del tubo all'impugnatura").

Pulizia della pompa:



Qualora si rendesse opportuno procedere alla pulizia della pompa, intervenire come segue:

1. Rimuovere la copiglia ⑳ (facendo leva con un cacciavite) e la biella piegata ㉕.
2. Allentare la ghiera di tenuta ㉖ ed estrarre il pompante ㉗.
3. Controllare l'anello di tenuta ㉘ e, in caso, sostituirlo.
4. Estrarre la parte interna ㉙ e la guarnizione ㉚.
5. Lavare tutte le guarnizioni e le parti della pompa.
6. Rimontare il tutto procedendo in senso inverso.

Nel rimontare la pompa, fare attenzione a collocare correttamente le guarnizioni in modo da non torcerle o schiacciarle.

Revisione

Ogni 5 anni si raccomanda di far revisionare l'irroratore, rivolgendosi preferibilmente a un Centro assistenza GARDENA.

6. Anomalie di funzionamento

Anomalia	Possibile causa	Intervento
La pompa non produce pressione.	La valvola situata nel coperchio del serbatoio è ostruita.	→ Pulire bene il coperchio del serbatoio.
	I collegamenti del tubo alla pompa e all'impugnatura non sono a tenuta stagna.	→ Serrare bene le ghiera filettate.
	Le guarnizioni della pompa non tengono bene.	→ Pulire la pompa e controllare l'anello di tenuta ㉘ e, in caso, sostituirlo.
L'irroratore è in pressione ma non genera alcuno spruzzo o eroga un getto debole.	L'ugello è ostruito.	→ Pulire l'ugello.
	Il filtro ⑭ situato nell'impugnatura è ostruito.	→ Pulire il filtro interno all'impugnatura.

Anomalia	Possibile causa	Intervento
Risulta difficile aprire il serbatoio.	La valvola di bilanciamento che si trova nel coperchio ⑰ del serbatoio si è ostruita e la pressione interna è troppo bassa.	→ Pulire bene il coperchio ⑰ del serbatoio.

In caso di guasto o di anomalia di funzionamento, rivolgersi al Servizio Clienti c/o GARDENA Italia, tel. 199.400.169.

7. Ricovero

Tenere l'irroratore lontano dalla portata dei bambini.

→ Prima di riporre l'irroratore, pulirlo accuratamente (vedi § 5. **Manutenzione**).

Durante l'inverno, ricoverare l'irroratore in luogo protetto dal gelo.

8. Accessori

GARDENA Cono dirigispruzzo GARDENA Adattatore	Per evitare che il getto nebulizzato si disperda.	art. 894 art. 884-00.610.00
GARDENA Guarnizione	Per procedere alla sostituzione quando la tenuta è usurata.	art. 884-00.901.00
GARDENA Guarnizione Viton	Per irrorare liquidi particolarmente aggressivi.	art. 884-00.902.00

Gli accessori sono reperibili presso i Centri assistenza GARDENA.

9. Dati tecnici

Capacità max.	12 l
Lunghezza della lancia telescopica (min. / max.)	60 / 100 cm
Lunghezza del tubo	125 cm
Pressione d'esercizio	3 bar
Temperatura d'esercizio	35 °C

10. Assistenza / Garanzia

Assistenza

In caso di guasto o di anomalia di funzionamento, rivolgersi al Centro Assistenza Tecnica Nazionale, tel. 199.400.169.

Garanzia

Questo prodotto GARDENA è coperto da garanzia legale (nella Comunità Europea per 24 mesi a partire dalla data di acquisto) relativamente a tutti i difetti sostanziali imputabili a vizi di fabbricazione o di materiale impiegato. Il prodotto in garanzia potrà essere, a nostra discrezione, o sostituito con uno in perfetto stato di funzionamento o riparato gratuitamente qualora vengano osservate le seguenti condizioni:

- il prodotto sia stato adoperato in modo corretto e conforme alle istruzioni e nessun tentativo di riparazione sia stato eseguito dall'acquirente o da terzi;
- il prodotto sia stato spedito a spese del mittente direttamente a un centro assistenza GARDENA allegando il documento che attesta l'acquisto (fattura o scontrino fiscale) e una breve descrizione del problema riscontrato.

Le guarnizioni e il supporto della leva di pompaggio, in quanto parti soggette a usura, sono escluse dalla garanzia.

L'intervento in garanzia non estende in nessun caso il periodo iniziale.

La presente garanzia del produttore non inficia eventuali rivalse nei confronti del negoziante/rivenditore.

Responsabilità del prodotto

Si rende espressamente noto che, conformemente alla legislazione sulla responsabilità del prodotto, non si risponde di danni causati da nostri articoli se originati da riparazioni eseguite non correttamente o da sostituzioni di parti effettuate con materiale non originale GARDENA o comunque da noi non approvato e, in ogni caso, qualora l'intervento non venga eseguito da un centro assistenza GARDENA o da personale specializzato autorizzato. Lo stesso vale per le parti complementari e gli accessori.

Deutschland / Germany

GARDENA
Manufacturing GmbH
Central Service
Hans-Lorenser-Straße 40
D-89079 Ulm
Produktfragen:
(+49) 731 490-123
Reparaturen:
(+49) 731 490-290
service@gardena.com

Argentina

Husqvarna Argentina S.A.
Vera 745
(C1414AOO) Buenos Aires
Phone: (+54) 11 4858-5000
diego.poggi@ar.husqvarna.com

Australia

Husqvarna Australia Pty. Ltd.
Locked Bag 18
Gosford NSW 2250
Phone: (+61) (0) 2 4372 1500
customer.service@
husqvarna.com.au

Austria / Österreich

Husqvarna Austria GmbH
Consumer Products
Industriezeile 36
4010 Linz
Tel.: (+43) 732 77 01 01 - 90
consumer.service@
husqvarna.at

Belgium

GARDENA Belgium NV/SA
Sterrebeekstraat 163
1930 Zaventem
Phone: (+32) 2 720 92 12
Mail: info@gardena.be

Brazil

Palash Comércio e
Importação Ltda.
Rua São João do Araguaia, 338
- Jardim Califórnia -
Barueri - SP - Brasil -
CEP 06409-060
Phone: (+55) 11 4198-9777
eduardo@palash.com.br

Bulgaria

Хускварна България ЕООД
1799 София
Бул. „Андрей Ляпчев“ № 72
Тел.: (+359) 2 80 99 424
www.husqvarna.bg

Canada

GARDENA Canada Ltd.
100 Summerlea Road
Brampton, Ontario L6T 4X3
Phone: (+1) 905 792 93 30
info@gardenacanada.com

Chile

Antonio Martinic y Cia Ltda.
Cassillas 272
Centro de Cassillas
Santiago de Chile
Phone: (+56) 2 20 10 708
garfar_cl@yahoo.com

Costa Rica

Compania Exim
Euroberoamericana S.A.
Los Colegios, Moravia,
200 metros al Sur del Colegio
Saint Francis - San José
Phone: (+506) 297 68 83
exim_euro@racsa.co.cr

Croatia

KLIS d.o.o.
Stanciceva 79
10419 Vukovina
Phone: (+385) 1 622 777 0
gardena@klis-trgovina.hr

Cyprus

FARMOKIPIKI LTD
P.O. Box 7098
74, Digeni Akritas Ave.
1641 Nicosia
Phone: (+357) 22 75 47 62
condam@spidernet.com.cy

Czech Republic

GARDENA spol. s r.o.
Tuřanka 115
627 00 Brno
Phone: (+420) 548 217 777
gardena@gardenabrn.cz

Denmark

GARDENA
Husqvarna Consumer Outdoor
Products
Salgsafdelning Danmark
Box 9003
S-200 39 Malmö
info@gardena.dk

Estonia

Husqvarna Eesti OÜ
Consumer Outdoor Products
Kesk tee 10, Aaviku küla
Rae vald, Harju maakond
75305
kontakt.etj@husqvarna.ee

Finland

Oy Husqvarna Ab
Consumer Outdoor Products
Lautatarhankatu 8 B / PL 3
00581 HELSINKI
info@gardena.fi

France

GARDENA France
Immeuble Exposial
9 - 11 allée des Pierres Mayettes
ZAC des Barbanniers, B.P. 99
- F - 92232 GENNEVILLIERS
cedex
Tél. (+33) 01 40 85 30 40
service.consommateurs@
gardena.fr

Great Britain

Husqvarna UK Ltd
Preston Road
Aycliffe Industrial Park
Newton Aycliffe
County Durham
DL5 6UP
info.gardena@
husqvarna.co.uk

Greece

HUSQVARNA GREECE S.A.
Branch of Koropi
Ifestou 33A
Industrial Area Koropi
194 00 Athens - Greece
V.A.T. EL094094640
Phone: (+30) 210 66 20 225
info@husqvarna-consumer.gr

Hungary

Husqvarna
Magyarország Kft.
Ezred u. 1 - 3
1044 Budapest
Phone: (+36) 80 20 40 33
gardena@gardena.hu

Iceland

Ó. Johnson & Kaaber
Tunguhalsi 1
110 Reykjavik
ooj@ojk.is

Ireland

Michael McLoughlin & Sons
Hardware Limited
Long Mile Road
Dublin 12

Italy

GARDENA Italia S.p.A.
Via Donizetti 22
20020 Lainate (Mi)
Phone: (+39) 02.93.94.79.1
info@gardenaitalia.it

Japan

KAKUICHI Co. Ltd.
Sumitomo Realty &
Development Kojimachi
BLDG., 8F, 5-1 Nibanbanyo,
Chiyoda-ku, Tokyo 102-0084
Phone: (+81) 33 264 4721
m_ishihara@kaku-ichi.co.jp

Latvia

SIA „Husqvarna Latvija“
Consumer Outdoor Products
Bakūžu iela 6, Rīga, LV-1024
info@husqvarna.lv

Lithuania

UAB Husqvarna Lietuva
Consumer Outdoor Products
Atleities pl. 77C
LT-52104 Kaunas
centras@husqvarna.lt

Luxembourg

Magasins Jules Neuberg
39, rue Jacques Stas
Luxembourg-Gasperich 2549
Case Postale No. 12
Luxembourg 2010
Phone: (+352) 40 14 01
api@neuberg.lu

Netherlands

GARDENA Nederland B.V.
Postbus 50176
1305 AD ALMERE
Phone: (+31) 36 521 00 00
info@gardena.nl

Neth. Antilles

Jonka Enterprises N.V.
Sta. Rosa Weg 196
P.O. Box 8200, Curaçao
Phone: (+599) 9 767 66 55
pgm@jonka.com

New Zealand

Husqvarna New Zealand Ltd.
PO Box 76437
Manukau City 2241
Phone: (+64) (09) 92024 10

Norway

GARDENA
Husqvarna Consumer Outdoor
Products
Salgskontor Norge
Klevereveien 6
1540 Vestby
info@gardena.no

Poland

Husqvarna Poland Spółka z o.o.
Oddział w Szymanowie
Szymanów 9 d
05-532 Baniocha
Phone: (+48) 22 727 56 90
gardena@gardena.pl

Portugal

GARDENA Portugal Lda.
Sintra Business Park
Edifício 1, Fracção 0-G
2710-089 Sintra
Phone: (+351) 21 922 85 30
info@gardena.pt

Romania

MADEX INTERNATIONAL SRL
Soseaua Odaii 117-123,
Sector 1,
București, RO 013603
Phone: (+40) 21 352 76 03
madex@ines.ro

Russia

ООО ГАРДЕНА PVC
123007, г. Москва
Хорошевское шоссе, д. 32А
Тел.: (+7) 495 380 31 92
info@gardena-rus.ru

Singapore

Hy - Ray PRIVATE LIMITED
40 Jalan Pemimpin
#02-08 Tat Ann Building
Singapore 577185
Phone: (+65) 6253 2277
shiyang@hyray.com.sg

Slovak Republic

GARDENA spol. s r.o.
Tuřanka 115
627 00 Brno
Phone: (+420) 548 217 777
gardena@gardenabrn.cz

Slovenia

GARDENA d.o.o.
Brodšče 15
1236 Trzin
Phone: (+386) 1 580 93 32
servis@gardena.si

South Africa

GARDENA
South Africa (Pty.) Ltd.
P.O. Box 11534
Vorna Valley 1686
Phone: (+27) 11 315 02 23
sales@gardena.co.za

Spain

GARDENA IBÉRICA S.L.U.
C/ Basauri, nº 6
La Florida
28023 Madrid
Phone: (+34) 91 708 05 00
atencioncliente@gardena.es

Sweden

GARDENA
Husqvarna Consumer Outdoor
Products
Försäljningskontor Sverige
Box 9003
200 39 Malmö
info@gardena.se

Switzerland / Schweiz

GARDENA Schweiz AG
Consumer Products
Industriestrasse 10
5506 Mägenwil
Phone: (+41) (0) 848 800 464
info@gardena.ch

Turkey

GARDENA / Dost Diş Ticaret
Müessesilik A.Ş. Sanayi
Çad. Adil Sokak No. 1
Kartal - Istanbul
Phone: (+90) 216 38 93 939
info@gardena-dost.com.tr

Ukraine / Україна

ТОВ «ГАРДЕНА УКРАЇНА»
Васильківська, 34, 204-Г
03022, Київ
Тел. (+38 044) 498 39 02
info@gardena.ua

884-20.960.06 / 0608

© GARDENA
Manufacturing GmbH
D-89070 Ulm
http://www.gardena.com