

5 De GARDENA R40Li starten en stoppen

Zie hoofdstukken 4.3 en 4.4 in de gebruikershandleiding.

STARTEN

1. Open de kap door op de **STOP**-knop te drukken.
2. Zet de hoofdschakelaar in stand **I**. Als u dit voor het eerst doet, wordt er een startprocedure uitgevoerd waarbij u onder meer een viercijferige pincode moet selecteren.
3. Druk op de **START**-knop.
4. Sluit de kap.

STOPPEN

Druk op de **STOP**-knop.



6 De maaier aan uw tuin aanpassen

Zie hoofdstuk 6.3 en 6.5 in de gebruiksaanwijzing

Hier vindt u een aantal tips over belangrijke instellingen voor uw GARDENA R40Li. Alle instellingen voor GARDENA R40Li zijn te programmeren via de menufuncties.

DE MAAIER AAN DE GROOTTE VAN UW GAZON AANPASSEN

Het maairesultaat is afhankelijk van de maaitijd. Pas de maaitijd aan uw tuin aan met de functie *Timer*. Als de maaier te vaak maait, ziet het gazon er geplet uit. Als de maaier niet vaak genoeg maait, wordt het gazon niet goed gemaaid.

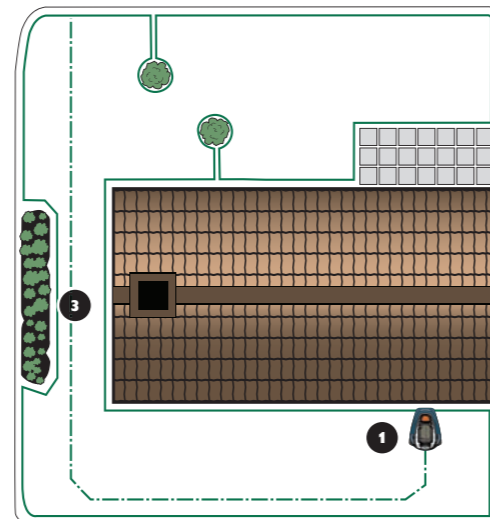
TIMER

U bepaalt op welke tijdstippen en op welke dagen van de week de maaier werkt. De GARDENA R40Li maait ongeveer 30 m² per uur en dag. Als uw tuin bijvoorbeeld 300 m² gras bevat, moet de maaier gemiddeld 10 uur per dag werken.

VOER MET DE MAAIER EEN TESTRUN UIT DOOR SMALLE DOORGANGEN

Als er smalle doorgangen in de tuin zijn, kan de maaier moeite hebben het laadstation te vinden. Gebruik de functie *Calibreer zoekdraad* om te testen of de maaier door de smalste doorgangen heen kan gaan.

1. Plaats de maaier in het laadstation.
2. Selecteer *Calibreer zoekdraad* (*Instellingen - Calibreer zoekdraad*) in het menu van de maaier en druk op **OK**. Druk vervolgens op de knop **Start** en sluit de klep.
3. Controleer of de maaier de geleidingsdraad door de doorgang volgt.
 - a. Als de maaier door de doorgang rijdt, is de test voltooid.
 - b. Als de maaier niet door de doorgang gaat: Controleer of de geleidingsdraad is gelegd overeenkomstig de instructies in hoofdstuk 3.6 in de gebruiksaanwijzing.



We behouden ons het recht voor om zonder aankondiging vooraf wijzigingen door te voeren.

Copyright © 2012 GARDENA Manufacturing GmbH. Alle rechten voorbehouden.

www.gardena.nl, www.gardena.be/nl

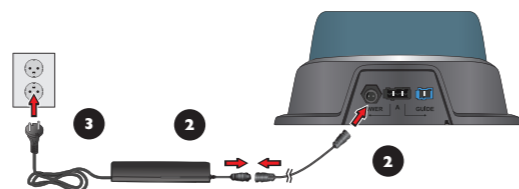


Aan de slag met GARDENA R40Li

1 Het laadstation plaatsen en aansluiten

Zie hoofdstuk 3.2 in de gebruikershandleiding.

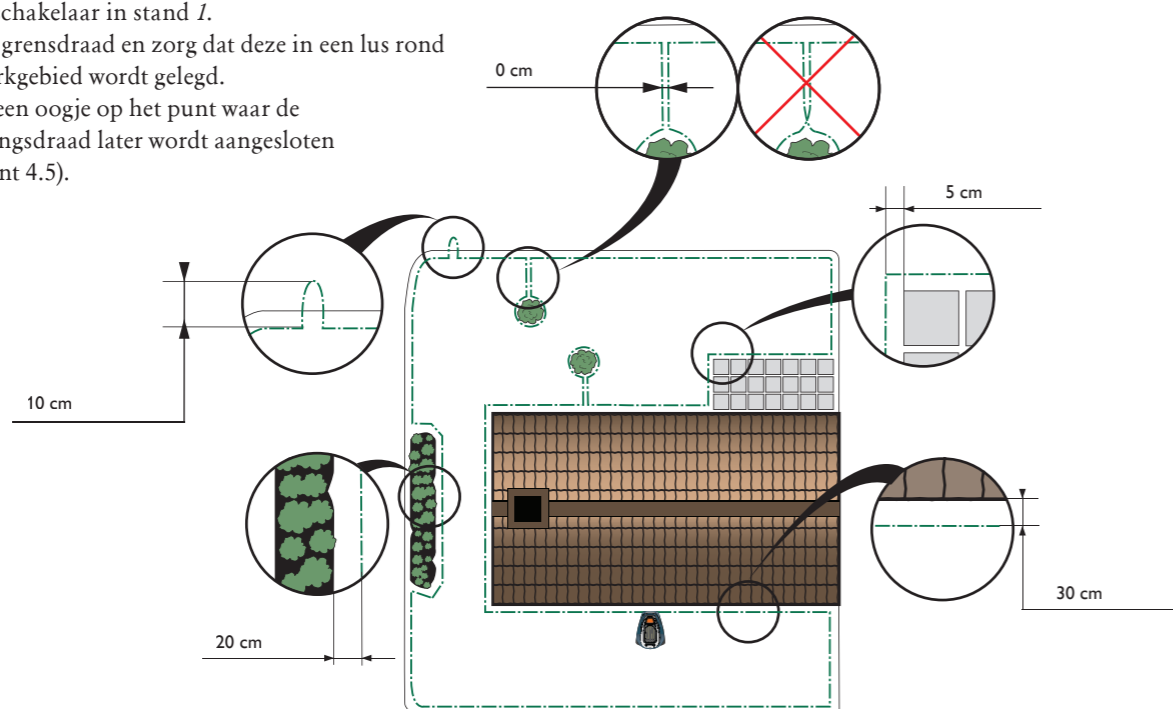
1. Plaats het laadstation centraal in het werkgebied, met veel open ruimte vóór het laadstation, en op een redelijk vlak oppervlak.
2. Sluit de laagspanningskabel van de transformator aan op het laadstation en de transformator.
3. Sluit de transformator aan op een stopcontact van 230 V.



2 De accu opladen en de grensdraad plaatsen

Zie hoofdstukken 3.3 en 3.4 in de gebruikershandleiding.

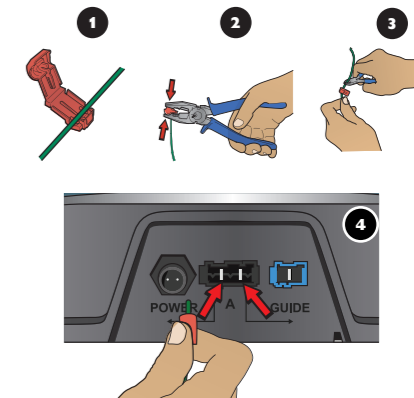
1. Plaats de R40Li in het laadstation om de accu te laden terwijl u de grensdraad legt. Zet de hoofdschakelaar in stand 1.
2. Leg de grensdraad en zorg dat deze in een lus rond het werkgebied wordt gelegd.
3. Maak een oogje op het punt waar de geleidingsdraad later wordt aangesloten (zie punt 4.5).



3 De grensdraad aansluiten

Zie hoofdstuk 3.5 in de gebruikershandleiding.

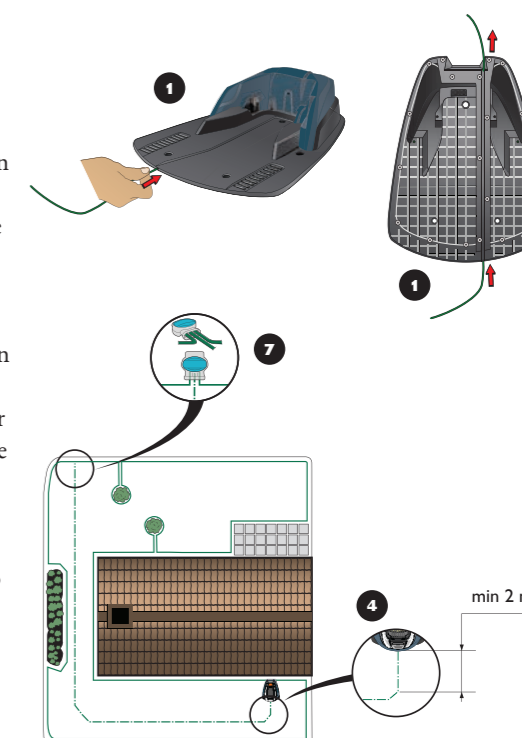
1. Open de steekker en leg de draaduiteinden in de uitsparingen op elke steekker.
2. Druk de steekkers samen met een tang.
3. Snijd overtollige grensdraad weg. Snijd 1 tot 2 cm boven de steekkers.
4. Druk de steekkers op de contactpenningen, gemarkeerd met A, op het laadstation. Het is belangrijk dat de rechterdraad is aangesloten op de contactpen rechts en dat de linkerdraad is aangesloten op de pen links.



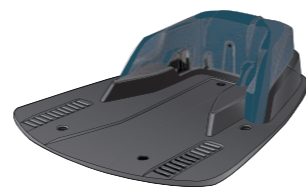
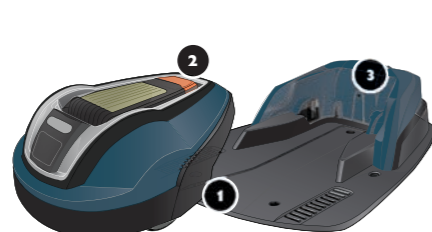
4 De geleidingsdraad plaatsen en aansluiten

Zie hoofdstuk 3.6 in de gebruikershandleiding.

1. Leid de geleidingsdraad door de sleuf op de onderkant van het laadstation.
2. Monteer de steekker op de geleidingsdraad, net zoals bij de grensdraad, volgens de bovenstaande instructies.
3. Bevestig de steekker op de contactpen die met Guide is gemarkeerd op het laadstation.
4. Leg de geleidingsdraad minimaal 2 meter recht naar voren vanaf de voorste rand van het laadstation.
5. Leid de geleidingsdraad naar het punt op de grenslus waar de aansluiting wordt gemaakt. Leg de draad niet in krappe bochten.
6. Snijd de grensdraad af met een draadtang in het midden van het oogje dat in punt 2.3 is gemaakt.
7. Sluit de geleidingsdraad aan op de grensdraad met behulp van de meegeleverde aansluitstukken. Druk de aansluitstukken helemaal naar elkaar toe met een tang.



1. Hoofdschakelaar
2. STOP-knop
3. LED voor functiecontrole van de grens- en geleidingsdraden
4. Indicatie maaihogte
5. Display
6. Toetsenblok



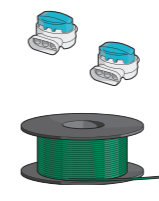
Laadstation



Transformator



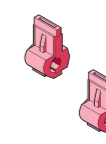
Laagspanningskabel



Grensdraad en aansluitstukken



Nietjes



Steekkers



Meetplaat