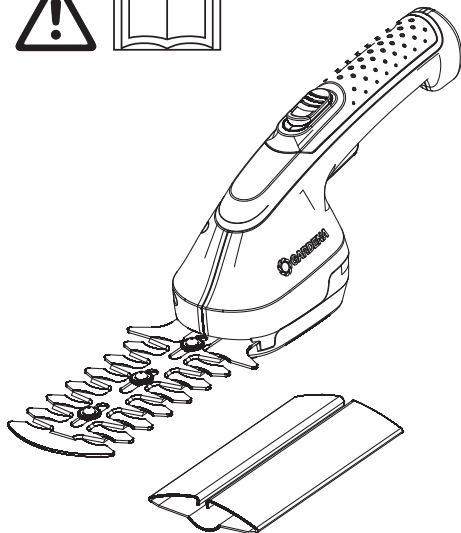


 **GARDENA®**



AccuCut Li  
Art. 9851-20

**DE Betriebsanleitung**

Strauchschere

**EN Operation Instructions**

Shrub Shear

**FR Mode d'emploi**

Taille-buisson

**NL Gebruiksaanwijzing**

Buxusschaar

**SV Bruksanvisning**

Häcksax

**DA Brugsanvisning**

Busktrimmer

**FI Käyttöohje**

Viimeistelyleikkuri

**NO Bruksanvisning**

Busktrimmer

**IT Istruzioni per l'uso**

Forbici rifilasepi

**ES Instrucciones de empleo**

Tijeras recortasetos

**PT Manual de instruções**

Tesoura para arbustos

**PL Instrukcja obsługi**

Nóż do krzewów

**HU Használati utasítás**

Bokornyíró olló

**CS Návod k obsluze**

Nůžky na keře

DE

EN

FR

NL

SV

DA

FI

NO

IT

ES

PT

PL

HU

CS

# GARDENA nóż do krzewów AccuCut Li

1. BEZPIECZEŃSTWO . . . . .	163
2. INSTALACJA . . . . .	170
3. OBSŁUGA . . . . .	171
4. KONTROLA/KONSERWACJA . . . . .	172
5. PRZECHOWYWANIE . . . . .	173
6. USUWANIE USTEREK . . . . .	174
7. DANE TECHNICZNE . . . . .	175
8. SERWIS/GWARANCJA . . . . .	177

## Tłumaczenie instrukcji oryginalnej.



Osoby z ograniczonymi zdolnościami fizycznymi, sensorycznymi i umysłowymi (również dzieci), bądź osoby bez doświadczenia i/lub wiedzy, mogą uży-

wać produkt wyłącznie pod nadzorem osoby odpowiedzialnej za ich bezpieczeństwo lub po otrzymaniu od niej instrukcji dotyczących eksploatacji urządzenia. Pilnować, aby dzieci nie bawiły się produktem.

### Zastosowanie zgodnie z przeznaczeniem:

Nóż do krzewów GARDENA jest przeznaczony do przycinania pojedynczych krzewów i roślin pnących w prywatnych ogrodach i ogródkach działkowych.

### NIEBEZPIECZEŃSTWO! Ryzyko obrażeń ciała!

Urządzenia nie wolno używać do przycinania trawników/krawędzi trawnika lub do rozdrabniania dla celów kompostowania.

## 1. BEZPIECZEŃSTWO

**Ostrzeżenie! Wykaszarka jest urządzeniem mogącym stwarzać zagrożenie jeżeli używana będzie niezgodnie z zasadami bezpieczeństwa. Wykaszarka może spowodować poważne uszkodzenie ciała operatora lub osoby postronnej. Dlatego niezmiernie istotne jest staranne przeczytanie i zrozumienie instrukcji obsługi urządzenia. Każda osoba obsługująca wykaszarkę musi znać i przestrzegać wszystkie zalecenia i uwagi zawarte w niniejszej instrukcji.**

### Symbole bezpieczeństwa na urządzeniu:



Zapoznać się z instrukcją obsługi.



**NIEBEZPIECZEŃSTWO!**  
Mechanizm tnący pracuje dalej przy wyłączonym silniku.



**NIEBEZPIECZEŃSTWO!**  
Osoby trzecie trzymać z dala od obszaru zagrożenia.



Nie narażać urządzenia na działanie deszczu lub wilgoci. Nie pozostawiać urządzenia na zewnątrz pod czas deszczu.

**Ogólne ostrzeżenia dotyczące użytkowania elektronarzędzi**



**OSTRZEŻENIE!** Należy przeczytać wszystkie instrukcje i ostrzeżenia dotyczące bezpieczeństwa. Nie zastosowanie się do instrukcji i ostrzeżeń może prowadzić do porażenia prądem elektrycznym, pożaru oraz/lub poważnego urazu ciała.

**Wszystkie instrukcje i ostrzeżenia należy zachować.** Termin "elektronarzędzie" w ostrzeżeniach odnosi się do narzędzia zasilanego zarówno z sieci (przewodowego) jak i z akumulatora (beprzewodowego).

### 1) Bezpieczeństwo miejsca pracy

- a) **Miejsce pracy musi być zawsze czyste i dobrze oświetlone.**  
*Bałagan i brak oświetlenia zwiększają ryzyko wypadku.*
- b) **Nie wolno używać elektronarzędzi w środowisku grożącym wybuchem, np. w obecności łatwopalnych cieczy, gazów lub pyłów.** *Elektronarzędzia wytwarzają iskry, które mogą zapalić pył lub opary.*
- c) **Ze względów bezpieczeństwa elektronarzędzie należy używać z dala od dzieci i osób trzecich.**

*Rozproszenie uwagi może doprowadzić do utraty kontroli nad urządzeniem.*

### 2) Bezpieczeństwo elektryczne

- a) **Wtyczki elektronarzędzi muszą pasować do gniazdek sieciowych. Nie wolno dokonywać żadnych modyfikacji wtyczki. Nie wolno używać przejściówek z uziemionymi elektronarzędziami.** *Oryginalne wtyczki i dopasowane gniazodka sieciowe zmniejszają ryzyko porażenia prądem.*
- b) **Należy unikać kontaktu ciała z uziemionymi powierzchniami, takimi jak rury, grzejniki, kuchenki oraz lodówki.** *Gdy ciało jest uziemione, istnieje większe ryzyko porażenia prądem elektrycznym.*
- c) **Nie wolno narażać elektronarzędzi na działanie deszczu ani wilgoci.** *Przedostanie się wody do urządzenia zwiększa ryzyko porażenia prądem elektrycznym.*
- d) **Nie wolno niewłaściwie użytkować przewodu zasilającego. Nie wolno używać przewodu do przenoszenia, ciągnięcia lub odłączania elektronarzędzia od sieci. Nie wolno zbliżać przewodu do źródeł wysokiej temperatury, smaru, ostrych krawędzi ani ruchomych elementów.** *Uszkodzony lub splątany przewód zwiększa ryzyko porażenia prądem elektrycznym.*
- e) **Podczas pracy elektronarzędziem w warunkach zewnętrznych należy korzystać z przedłużacza przystosowanego do użytku na zewnątrz.** *Zastosowanie przedłużacza do pracy w warunkach zewnętrznych zmniejsza ryzyko porażenia prądem.*

- f) **Gdy praca elektronarzędziem w wilgotnym środowisku jest nieunikniona, należy zastosować wyłącznik różnicowoprądowy.** Stosowanie wyłącznika różnicowoprądowego zmniejsza ryzyko porażenia prądem.

### 3) Bezpieczeństwo użytkownika

- a) **Podczas pracy elektronarzędziem należy zachowywać czujność, koncentrować się na wykonywanej czynności i kierować się rozsądkiem. Nie wolno obsługiwać elektronarzędzi osobom zmęczonym lub będącym pod wpływem alkoholu, środków odurzających bądź leków.** Krótka chwila nieuwagi może doprowadzić do poważnych obrażeń ciała.
- b) **Należy korzystać ze środków ochrony osobistej. Zawsze należy używać środków ochrony oczu.** Środki ochronne (np. maska przeciwpyłowa, przeciwpoślizgowe obuwie ochronne, kask lub nauszniki), wykorzystywane stosownie do warunków pracy, zmniejszają ryzyko urazów ciała.
- c) **Należy zapobiegać nieprzewidzianemu uruchomieniu elektronarzędzia. Przed podłączeniem urządzenia do sieci lub akumulatora oraz przed jego podnoszeniem i przenoszeniem należy ustawić wyłącznik w pozycji wyłączonej ("off").** Przenoszenie urządzenia z palcem na wyłączniku lub podłączanie do źródła zasilania narzędzia z wyłącznikiem w pozycji włączonej („on”) zwiększa niebezpieczeństwo wypadku.

- d) **Przed uruchomieniem elektronarzędzia należy odłączyć klucze i narzędzia do regulacji.** Pozostawienie klucza lub innego narzędzia, zamocowanego do obracającego się elementu urządzenia, może doprowadzić do urazu ciała.
- e) **Nie wolno sięgać elektronarzędziem zbyt daleko. Zawsze należy zachować dobre ustawienie stóp i równowagę.** Właściwa postawa zapewnia lepsze panowanie nad urządzeniem w nieoczekiwanych sytuacjach.
- f) **Należy zadbać o stosowny strój roboczy. Nie należy zakładać luźnych ubrań ani biżuterii. Nie wolno zbliżać włosów, odzieży ani rękawic do poruszających się elementów elektronarzędzia.** Luźne części odzieży, biżuteria lub długie włosy mogą wkręcić się w urządzenie.
- g) **Jeżeli istnieje możliwość podłączenia odpylacza, należy go zamontować i właściwie użytkować.** Zastosowanie odpylacza może zmniejszyć niebezpieczeństwo związane z nadmiernym pyłem.
- 4) **Użytkowanie i konserwacja elektronarzędzi**
- a) **Nie wolno przeciążać elektronarzędzi. Należy wykorzystywać produkt odpowiedni do danego zastosowania.** Urządzenie będzie pracować lepiej i bezpieczniej, gdy będzie użytkowane zgodnie ze swoimi parametrami.
- b) **Nie wolno korzystać z elektronarzędzia, jeżeli wyłącznik nie działa prawidłowo.** Urządzenie, którego nie można obsługiwać wyłącznikiem, jest niebezpieczne i musi zostać naprawione.

- c) **Przed dokonaniem dowolnej regulacji, wymiany akcesoriów lub odłożeniem elektronarzędzia do przechowywania, należy odłączyć urządzenie od sieci oraz/lub akumulatora.**

*Takie środki ostrożności zmniejszają ryzyko przypadkowego uruchomienia urządzenia.*

- d) **Nie użytkowane elektronarzędzia należy przechowywać poza zasięgiem dzieci. Nie wolno pozwalać korzystać z elektronarzędzi osobom, które nie znają się na ich obsłudze i nie zapoznały się z instrukcją użytkowania. W rękach niewprawnych użytkowników elektronarzędzia są niebezpieczne.**

- e) **Elektronarzędzia wymagają odpowiedniej konserwacji. Należy kontrolować ruchome elementy pod kątem ich ustawienia, ewentualności zacinania się, uszkodzeń oraz wszelkich innych nieprawidłowości, które mogłyby zakłócić właściwe działanie urządzenia. Uszkodzone elementy należy wymienić przed rozpoczęciem pracy.**

*Przyczyną wielu wypadków jest niewłaściwa konserwacja elektronarzędzi.*

- f) **Elementy tnące muszą być zawsze ostre i czyste. Dobrze konserwowane narzędzia tnące z ostrymi końcówkami są mniej narażone na zacinanie się i łatwiejsze w obsłudze.**

- g) **Należy używać elektronarzędzi, akcesoriów, końcówek itp. zgodnie z niniejszymi instrukcjami, uwzględniając warunki robocze oraz charakter wykonywanej pracy.**

*Wykorzystanie elektronarzędzi niezgodnie z przeznaczeniem może prowadzić do niebezpiecznych sytuacji.*

## 5) **Używanie i konserwacja narzędzia akumulatorowego**

- a) **Akumulatory ładować wyłącznie w ładowarkach polecanych przez producenta.**

*Używanie ładowarek, do ładowania innego rodzaju akumulatorów, niż te, do którego są przeznaczone, może być przyczyną pożaru.*

- b) **W urządzeniach elektrycznych używać tylko przewidzianych do nich akumulatorów.**

*Używanie innych akumulatorów może prowadzić do obrażeń ciała i zagrożenia pożarem.*

- c) **Nieużywane akumulatory należy przechowywać z dala od spinaczy biurowych, monet, kluczy, gwoździ, śrub i innych drobnych przedmiotów metalowych, które mogłyby spowodować zmostkowanie styków. Spięcie pomiędzy stykami akumulatora może spowodować poparzenie lub pożar.**

- d) **Przy niewłaściwym użytkowaniu może dojść do wycieku cieczy z akumulatora. Unikać kontaktu z tą cieczą. W razie przypadkowego kontaktu splukać wodą. Jeśli ciecz dostanie się do oczu, należy natychmiast skontaktować się z lekarzem.**

*Ciecz z akumulatorów może doprowadzić do podrażnienia i poparzenia skóry.*

## 6) **Serwis**

- a) **Prace konserwacyjne w obrębie elektronarzędzia powinien wykonywać wyłącznie wykwalifikowany personel z użyciem oryginalnych części zamiennych. Gwarantuje to trwałe bezpieczeństwo elektronarzędzia.**

### **Wskazówki bezpieczeństwa dotyczące nożyc do żywoplotu:**

- **Zwracać zawsze uwagę na to, aby żadne części ciała nie dostały się w obszar noży. Usunąć obcięty materiał wzgl. nie trzymać za ucinany materiał, gdy noże pracują. Zablokowany materiał należy usuwać wyłącznie przy wyłączonym urządzeniu.** *Chwila nieuwagi podczas pracy z nożycami do żywoplotu może prowadzić do ciężkich obrażeń ciała.*

- **Przenosić nożyce do żywoplotu, trzymając zawsze za uchwyt, i tylko wtedy, gdy noże są w bezruchu. Podczas transportu lub przechowywania nożyc do żywoplotu nałożona musi być osłona przewodnicząca.**

*Prawidłowy sposób obchodzenia się z nożycami do żywoplotu zmniejsza ryzyko zranienia nożami.*

- **Elektronarzędzie należy trzymać tylko za izolowane uchwyty, gdyż noże mogą wejść w kontakt z ukrytymi liniami wysokiego napięcia.** *Kontakt noża z przewodem przewodzącym prąd może przenieść napięcie na metalowe części urządzenia, co z kolei może prowadzić do porażenia prądem elektrycznym.*

### **Dodatkowe zalecenia dotyczące bezpieczeństwa**

Niebezpieczeństwo! Dzieci trzymać z dala od miejsca montażu urządzenia.

*Podczas montażu może dojść do połknięcia drobnych części i istnieje ryzyko uduszenia plastikową torebką.*

### **Bezpieczeństwo na stanowisku pracy**

Urządzenia należy używać wyłącznie w przewidziany sposób.

Operator lub użytkownik jest odpowiedzialny za wypadki lub zagrożenia innych osób lub ich własności.

Nie używać urządzenia, gdy istnieje prawdopodobieństwo burzy.

### **Informacje dotyczące bezpieczeństwa podczas używania części elektrycznych**

Przed użyciem należy sprawdzić kabel pod kątem uszkodzeń. W przypadku oznak uszkodzenia lub zużycia należy go wymienić.

Ze względów bezpieczeństwa wymiany przewodu przyłączeniowego powinien dokonać producent lub jego przedstawiciel.

Nie używać urządzenia, jeśli kabel elektryczny jest uszkodzony lub zużyty.

Natychmiast odłączyć zasilanie w przypadku stwierdzenia nacięć na kablu lub uszkodzenia izolacji. Nie dotykać kabla do chwili odcięcia zasilania.

Zawsze w pierwszej kolejności odłączyć zasilanie przed usunięciem wtyczki, łącznika kablowego lub przedłużacza. Zawsze starannie zwiijać kabel, aby uniknąć załamań.

Urządzenie należy podłączać wyłącznie do napięcia przemiennego podanego na tabliczce znamionowej. Pod żadnym pozorem nie wolno podłączać przewodu uziemiającego do urządzenia.

Niebezpieczeństwo! Urządzenie wytwarza podczas pracy pole elektromagnetyczne. To pole może oddziaływać na aktywne i pasywne implanty medyczne. Aby uniknąć ryzyka poważnych lub śmiertelnych obrażeń ciała, zalecamy osobom posiadającym implanty medyczne przed użyciem

urządzenia skontaktować się z lekarzem lub producentem implantu.

### **Kabel**

Należy używać tylko przewodów przedłużających dopuszczonych zgodnie z HD 516.

→ Zalecamy kontakt z wykwalifikowanym elektrykiem.

### **Bezpieczeństwo osobiste**

Zawsze nosić odpowiednią odzież, rękawice ochronne i solidne obuwie.

Sprawdzić obszary, w których ma być użyte urządzenie, i usunąć z nich wszystkie druty i inne obce przedmioty.

Przed użyciem lub po silnym uderzeniu należy skontrolować urządzenie pod kątem zużycia lub uszkodzenia.

W razie potrzeby wykonać odpowiednie prace naprawcze.

Jeśli w wyniku usterki urządzenie nie daje się wyłączyć, należy położyć je na stabilnym podłożu i odczekać do rozładowania akumulatora, stale obserwując urządzenie. Uszkodzone urządzenie należy wysłać do serwisu GARDENA.

Nigdy nie używać niekompletnego urządzenia lub urządzenia, w którym dokonane zostały nieautoryzowane modyfikacje.

### **Użytkowanie i konserwacja elektronarzędzi**

Należy wiedzieć, jak wyłączyć urządzenie w razie nagłego wypadku.

Nigdy nie trzymać za urządzenie zabezpieczające.

Nigdy nie używać urządzenia z uszkodzonymi urządzeniami zabezpieczającymi (osłona, system szybkiego zatrzymywania noża).

Podczas pracy z urządzeniem nie wolno korzystać z drabiny.

Zdjąć akumulator:

- przed pozostawieniem urządzenia bez nadzoru;
  - przed usunięciem blokady;
  - przed sprawdzeniem lub czyszczeniem urządzenia lub wykonaniem prac przy nim;
  - w przypadku napotkania na przedmiot. Urządzenie wolno ponownie używać dopiero wtedy, gdy nie ma żadnych wątpliwości co do bezpiecznego stanu urządzenia;
  - gdy urządzenie drga nietypowo mocno. W takim przypadku należy je natychmiast sprawdzić. Nadmierne wibracje mogą spowodować obrażenia.
  - przed przekazaniem urządzenia innej osobie.
- Urządzenia należy używać w zakresie temperatur od 0 °C do 40 °C.

### **Bezpieczne używanie akumulatora**



#### **RYZIKO OBRAŻEŃ!**

Podczas ładowania akumulator powinien znajdować się na niepalnej, odpornej na wysoką temperaturę i nieprzewodzącej powierzchni.

Żrące, palne i łatwopalne przedmioty należy trzymać z dala od ładowarki i akumulatora.

W trakcie procesu ładowania nie przykrywać ładowarki i akumulatora.

W przypadku pojawienia się dymu lub ognia natychmiast odłączyć ładowarkę od sieci.

Do ładowania wolno używać jedynie oryginalnej ładowarki GARDENA. Przy użyciu innych ładowarek może nastąpić zniszczenie akumulatorów lub nawet pożar.



### **NIEBEZPIECZEŃSTWO WYBUCHU!**

→ Chronić urządzenie przed gorącem i ogniem. Akumulatora nie należy kłaść na grzejniku, ani nie wystawiać na dłuższe działanie promieni słonecznych.

Nie używać ładowarki na wolnym powietrzu!

Nigdy nie narażać ładowarki na działanie wilgoci.

Akumulatory stosować tylko w temperaturze otoczenia -10 °C do +45 °C.

Sprawny akumulator należy przepisowo zutylizować.

Nie wolno go wysłać pocztą. Dokładniejszych informacji udzielają miejscowe zakłady utylizacji odpadów.

Należy regularnie sprawdzać ładowarkę pod kątem uszkodzeń i zużycia (pęknięcia). Ładowarkę można używać tylko, jeśli jest ona w nienagannym stanie technicznym.

Dostarczona w komplecie ładowarka służy do ładowania wyłącznie załączonych do kompletu akumulatorów.

Baterii nieprzeznaczonych do ładowania nie wolno ładować za pomocą tej ładowarki (niebezpieczeństwo pożaru).

Podczas ładowania nie uruchamiać urządzenia.

Po zakończeniu ładowania odłączyć ładowarkę od sieci i od akumulatora.

Akumulatory ładować wyłącznie w temperaturze 10 °C do 45 °C.

Po znacznym obciążeniu ochłodzić najpierw akumulator.

### **Konserwacja i przechowywanie**



#### **Nie dotykać noża.**

→ **W przypadku zakończenia lub przerwania pracy nałożyć osłonę.**

Wszystkie nakrętki, trzpienie i śruby muszą być mocno dociągnięte, aby zagwarantowana była bezpieczna praca urządzenia.

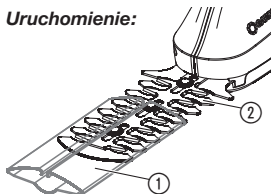
Nie przechowywać urządzenia w temperaturze powyżej 35 °C lub w bezpośrednio nasłonecznionym miejscu.

Nie przechowywać urządzenia w miejscach naładowanych elektrostatycznie.

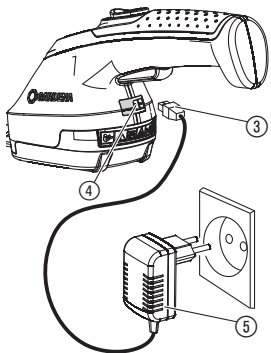


## 2. INSTALACJA

**Uruchomienie:**



**Ładowanie akumulatora:**



**NIEBEZPIECZEŃSTWO!** Ryzyko obrażeń ciała!

Ryzyko obrażeń w przypadku niezamierzonego uruchomienia urządzenia.

→ Przed uruchomieniem urządzenia sprawdzić, czy osłona ① jest nałożona na nóż ②.

Przed pierwszym uruchomieniem urządzenia należy w pełni naładować akumulator. Czas ładowania akumulatora (patrz 7. DANE TECHNICZNE).

Akumulatory litowo-jonowe mogą być ładowane w każdym stanie naładowania a ładowanie można przerwać w każdym momencie bez szkody dla akumulatorów (brak efektu pamięci).

Podczas ładowania nie uruchamiać urządzenia.



**UWAGA!**

**Przebiecia niszczą akumulator i ładowarkę.**

→ Uważać na właściwe napięcie sieci.

1. Przewód ładujący ③ umieścić w gnieździe urządzenia ④.

2. Przewód ładowarki ⑤ podłączyć do gniazdka.

Podczas ładowania gniazdo urządzenia ④ miga na zielono. Akumulator jest ładowany.

Gdy gniazdo urządzenia ④ świeci na zielono, akumulator jest w pełni naładowany.

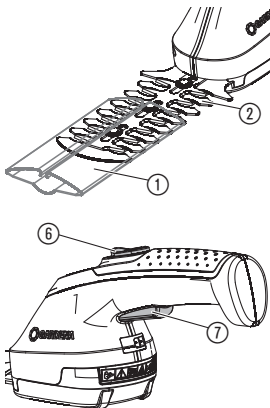
Podczas ładowania należy regularnie sprawdzać postęp ładowania.

3. W pierwszej kolejności wyciągnąć wtyczkę przewodu ładowarki ③ z gniazda urządzenia ④, a następnie wyciągnąć ładowarkę ⑤ z gniazdka sieciowego.

Gdy wydajność akumulatora wyraźnie spadnie, urządzenie wyłączy się, wtedy należy naładować akumulator.

### 3. OBSŁUGA

#### Uruchamianie noża do krzewów:



**NIEBEZPIECZEŃSTWO!** Ryzyko obrażeń ciała!

Ryzyko obrażeń ciała, jeśli po zwolnieniu przycisku Start urządzenie nie wyłączy się!

→ **Nigdy nie mostkować urządzeń zabezpieczających (np. przez podwiązanie włącznika z blokadą do pracy ciągłej ⑥ i/lub przycisku Start ⑦ do uchwytu).**

#### Włączanie:

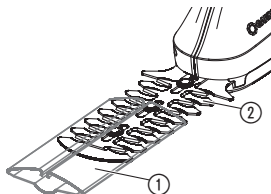
Urządzenie jest wyposażone we włącznik z blokadą do pracy ciągłej ⑥ zabezpieczający przed niezamierzonym włączeniem.

1. Usunąć kamienie i inne przedmioty z powierzchni przeznaczonej do przycinania.
2. Zdjąć osłonę ① z noża ②.
3. Przesunąć włącznik z blokadą do pracy ciągłej ⑥ do przodu, po czym nacisnąć przycisk Start ⑦.  
*Urządzenie włączy się.*
4. Zwolnić włącznik z blokadą do pracy ciągłej ⑥.

#### Wyłączanie:

1. Zwolnić przycisk Start ⑦.
2. Osłonę ① nałożyć na nóż ②.

## 4. KONTROLA/KONSERWACJA



**Czyszczenie noża do krzewów:**



**NIEBEZPIECZEŃSTWO! Ryzyko obrażeń ciała!**

Ryzyko obrażeń w przypadku niezamierzonego uruchomienia urządzenia.

→ Przed rozpoczęciem prac konserwacyjnych w obrębie urządzenia sprawdzić, czy osłona ① jest nałożona na nóż ②.



**NIEBEZPIECZEŃSTWO! Ryzyko porażenia prądem elektrycznym!**

Ryzyko obrażeń ciała i szkód materialnych.

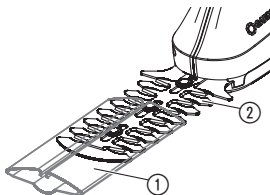
→ Nie czyścić urządzenia wodą lub strumieniem wody (zwłaszcza pod ciśnieniem).

Aby wydłużyć czas pracy, przed i po każdym użyciu urządzenie należy wyczyścić i spryskać sprayem do konserwacji.

1. Urządzenie należy czyścić wilgotną szmatką.
2. Nasmarować nóż ② olejem o niskiej lepkości (np. olejem do konserwacji GARDENA Art. 2366). Unikać przy tym kontaktu z częściami z tworzywa sztucznego.

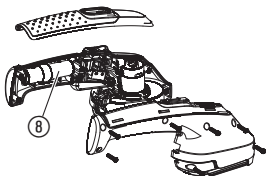
## 5. PRZECHOWYWANIE

### Unieruchomienie:



### Usuwanie:

(zgodnie z dyrektywą 2012/19/UE):



Miejsce przechowywania musi być niedostępne dla dzieci.

1. Naładować akumulator. Pozwoli to wydłużyć okres użytkowania akumulatora.
2. Wyczyścić urządzenie (patrz 4. KONTROLA/KONSERWACJA) i nałożyć osłonę ① na nóż ②.
3. Przechowywać urządzenie w suchym miejscu, nie narażonym na działanie mrozu.

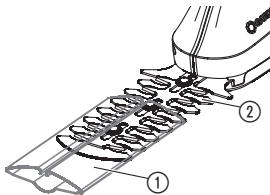
Urządzenia nie wolno wyrzucić do zwykłego pojemnika na śmieci, lecz należy poddać je recyklingowi.

Urządzenie zawiera akumulatory litowo-jonowe, które po upływie czasu użytkowania nie mogą być wyrzucane z normalnymi odpadami domowymi.

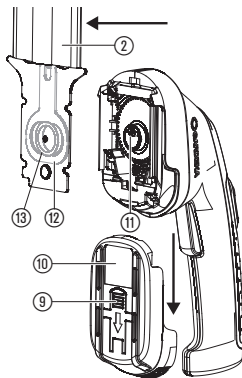
Zużyte akumulatory litowo-jonowe należy przekazać partnerowi handlowemu firmy GARDENA lub oddać do utylizacji w komunalnym punkcie utylizacji.

1. Całkowicie rozładować akumulator litowo-jonowy ⑧.
2. Wyjąć akumulator litowo-jonowy ⑧ z urządzenia.
3. Fachowo zutylizować akumulator litowo-jonowy ⑧.

## 6. USUWANIE USTEREK



### Wymiana noży:



**NIEBEZPIECZEŃSTWO!** Ryzyko obrażeń ciała!

Ryzyko obrażeń w przypadku niezamierzonego uruchomienia urządzenia.

→ Przed usunięciem usterek urządzenia sprawdzić, czy osłona ① jest nałożona na nóż ②.

**Można stosować tylko oryginalne noże GARDENA. Nowy nóż można zamówić za pośrednictwem serwisu GARDENA.**

1. Nacisnąć przycisk ⑨ i pociągnąć w dół pokrywę ⑩.
2. Zdjąć nóż ②.
3. W razie konieczności oczyścić przestrzeń wokół przekładni i mimośród ⑪ natrzeć niewielką ilością wazeliny bezkwasowej.
4. Mimośród ⑪ przekręcić do dołu.
5. Jazmo ⑫ po odwrotnej stronie noża ② pociągnąć w dół.
6. Pierścień ⑬ wsunąć w jazmo ⑫.
7. Nowy nóż ② zamontować w zespole silnika w taki sposób, aby mimośród ⑪ wszedł w pierścień ⑬ jazma ⑫.
8. Pokrywę ⑩ przesunąć do góry aż do zatrzaśnięcia.

Usterka	Możliwa przyczyna	Postępowanie
Gniazdo urządzenia miga na czerwono podczas ładowania	Przekroczona dopuszczalna temperatura akumulatora.	→ Pozostawić akumulator do schłodzenia. Ponownie naładować akumulator.
Zbyt krótki czas pracy	Nóż jest zabrudzony.	→ Wyczyścić i naoiliwić nóż zgodnie z instrukcją konserwacji.
Niedokładne cięcie	Noże są tępe lub uszkodzone.	→ Wymienić nóż (patrz <i>Wymiana noży</i> ).



**W przypadku wystąpienia innych usterek prosimy o kontakt z serwisem Husqvarna. Naprawy winny być przeprowadzane tylko przez punkty serwisowe Husqvarna lub autoryzowane serwisy.**

## 7. DANE TECHNICZNE

Nóż do krzewów	<b>AccuCut Li (Art. 9851)</b>
Pojemność akumulatora	2,15 Ah
Czas ładowania akumulatora	80% 3,5 godz. / 100% 4,5 godz.
<b>Ładowarka</b>	
Napięcie sieciowe	100 – 240 V / 50 – 60 Hz
Znamionowy prąd wyjściowy	500 mA
Maks. napięcie wyjściowe	5,5 V (DC)
Długość noża	12 cm
Waga	ok. 620 g

<b>Poziom ciśnienia akustycznego <math>L_{PA}</math><sup>1)</sup></b>	66 dB (A)
<b>Niebezpieczeństwo <math>k_{PA}</math></b>	2,5 dB (A)

<b>Poziom mocy akustycznej <math>L_{WA}</math><sup>2)</sup></b>	zmierzony 77 dB (A) / gwarantowany 80 dB (A)
---	---

<b>Przenoszenie drgań na ramię/rękę <math>a_{vhw}</math><sup>1)</sup></b>	< 2,5 m/s <sup>2</sup>
<b>Niebezpieczeństwo <math>k_a</math></b>	1,5 m/s <sup>2</sup>

Metody pomiaru zgodnie z <sup>1)</sup> DIN EN 60745-2-15 <sup>2)</sup> RL 2000/14/EC



Podana wartość emisji drgań została zmierzona zgodnie ze znormalizowaną metodą kontroli i może być stosowana do porównywania elektronarzędzia z innymi narzędziami tego typu. Może być także stosowana do wstępnej oceny przerwania działania. Wartość emisji drgań może różnić się podczas rzeczywistego użytkowania elektronarzędzia.

## 8. SERWIS/GWARANCJA

---

### **Serwis:**

Prosimy skorzystać z adresu zamieszczonego na odwrotnej stronie.

### **Gwarancja:**

W przypadku reklamacji klient nie zostanie obciążony żadnymi opłatami za świadczone usługi.

Firma GARDENA Manufacturing GmbH oferuje dwuletnią gwarancję (obowiązującą od daty zakupu) na dany produkt. Niniejsza gwarancja obejmuje wszystkie poważne wady produktu, które można uznać za spowodowane przez usterki materiałowe lub produkcyjne. Gwarancja jest realizowana poprzez dostarczenie w pełni funkcjonalnego produktu zamiennego lub naprawę wadliwego produktu wysłanego nam nieodpłatnie przez klienta; zastrzegamy sobie prawo do wyboru jednej z dwóch powyższych opcji. Aby klient mógł skorzystać z tej usługi, muszą być spełnione poniższe warunki:

- Produkt był używany zgodnie z przeznaczeniem określonym w zaleceniach zamieszczonych w instrukcji obsługi,

- Nie były podejmowane próby naprawy produktu przez nabywcę ani osobę trzecią.

Niniejsza gwarancja producenta nie ma wpływu na roszczenia gwarancyjne wobec dealera/sprzedawcy.

W przypadku wystąpienia problemów z tym produktem prosimy o skontaktowanie się z naszym działem obsługi klienta lub wysłać wadliwy produkt wraz z krótkim opisem usterki do firmy GARDENA Manufacturing GmbH. Należy odpowiednio pokryć wszelkie koszty związane z wysyłką i stosować się do właściwych wytycznych dotyczących przesyłek pocztowych i opakowań. Do reklamacji należy dołączyć kopię dowodu zakupu.

### **Materiały eksploatacyjne:**

Części eksploatacyjne – nóż i napęd mimośrodowy – nie podlegają gwarancji.



### **DE Produkthaftung**

Wir weisen ausdrücklich darauf hin, dass wir in Übereinstimmung mit dem Produkthaftungsgesetz nicht für Schäden haften, die durch unsere Produkte entstehen, wenn diese unsachgemäß und nicht durch einen von uns autorisierten Servicepartner repariert wurden oder wenn keine Original GARDENA Teile oder von uns zugelassene Teile verwendet wurden.

### **EN Product liability**

In accordance with the German Product Liability Act, we hereby expressly declare that we accept no liability for damage incurred from our products where said products have not been properly repaired by a GARDENA-approved service partner or where original GARDENA parts or parts authorised by GARDENA were not used.

### **FR Responsabilité**

Conformément à la loi relative à la responsabilité du fait des produits défectueux, nous déclarons expressément par la présente que nous déclinons toute responsabilité pour les dommages résultant de nos produits, si lesdits produits n'ont pas été correctement réparés par un partenaire d'entretien agréé GARDENA ou si des pièces d'origine GARDENA ou des pièces agréées GARDENA n'ont pas été utilisées.

### **NL Productaansprakelijkheid**

Conform de Duitse wet inzake productaansprakelijkheid verklaren wij hierbij uitdrukkelijk dat wij geen aansprakelijkheid aanvaarden voor schade ontstaan uit onze producten waarbij deze producten niet zijn gerepareerd door een GARDENA-erkende servicepartner of waarbij geen originele GARDENA-onderdelen of onderdelen die door GARDENA zijn goedgekeurd zijn gebruikt.

### **SV Produktansvar**

I enlighet med tyska produktansvarslagar förklarar vi härmed uttryckligen att vi inte åtar oss något ansvar för skador som orsakas av våra produkter där produkterna inte har genomgått korrekt reparation från en GARDENA-godkänd servicepartner eller där originaldelar från GARDENA eller delar godkända av GARDENA inte använts.

### **DA Produktansvar**

I overensstemmelse med den tyske produktansvarslov erklærer vi hermed udtrykkeligt, at vi ikke påtager os noget ansvar for skader på vores produkter, hvis de pågældende produkter ikke er blevet repareret korrekt af en GARDENA-godkendt servicepartner, eller hvor der ikke er brugt originale GARDENA-reservedele eller godkendte reservedele fra GARDENA.

### **FI Tuotevastuu**

Saksan tuotevastuulain mukaisesti emme ole vastuussa laitteiden vaurioista, jos korjauksia ei ole tehnyt GARDENAn hyväksymä huoltoliike tai jos niiden syynä on muiden kuin alkuperäisten GARDENA-varaosien tai GARDENAn hyväksymien varaosien käyttö.

### **IT Responsabilità del prodotto**

In conformità con la Legge tedesca sulla responsabilità del prodotto, con la presente dichiariamo espressamente che decliniamo qualsiasi responsabilità per danni causati dai nostri prodotti qualora non siano stati correttamente riparati presso un partner di assistenza approvato GARDENA o laddove non siano stati utilizzati ricambi originali o autorizzati GARDENA.

### **ES Responsabilidad sobre el producto**

De acuerdo con la Ley de responsabilidad sobre productos alemana, por la presente declaramos expresamente que no aceptamos ningún tipo de responsabilidad por los daños ocasionados por nuestros productos si dichos productos no han sido reparados por un socio de mantenimiento aprobado por GARDENA o si no se han utilizado piezas originales GARDENA o piezas autorizadas por GARDENA.

### **PT Responsabilidade pelo produto**

De acordo com a lei alemã de responsabilidade pelo produto, declaramos que não nos responsabilizamos por danos causados pelos nossos produtos, caso os tais produtos não tenham sido devidamente reparados por um parceiro de assistência GARDENA aprovado ou se não tiverem sido utilizadas peças GARDENA originais ou peças autorizadas pela GARDENA.

### **PL Odpowiedzialność za produkt**

Zgodnie z niemiecką ustawą o odpowiedzialności za produkt, niniejszym wyraźnie oświadczamy, że nie ponosimy żadnej odpowiedzialności za szkody poniesione na skutek użytkowania naszych produktów, w przypadku gdy naprawa tych produktów nie była odpowiednio przeprowadzana przez zatwierzonego przez firmę GARDENA partnera serwisowego lub nie stosowano oryginalnych części GARDENA albo części autoryzowanych przez tę firmę.

### **HU Termékszavatosság**

A németországi termékszavatossági törvénnyel összhangban ezennel nyomatékosan kijelentjük, hogy nem vállalunk felelősséget a termékeinkben keletkezett olyan károkért, amelyek valamely GARDENA által jóváhagyott szervizpartner által nem megfelelően végzett javításból adódtak, vagy amely során nem eredeti GARDENA alkatrészeket vagy a GARDENA által jóváhagyott alkatrészeket használtak fel.

### **CS Odpovědnost za výrobek**

V souladu s německým zákonem o odpovědnosti za výrobek tímto výslovně prohlašujeme, že nepřijímáme žádnou odpovědnost za poškození vzniklá na našich výrobcích, kdy zmíněné výrobky nebyly řádně opraveny schváleným servisním partnerem GARDENA nebo kdy nebyly použity originální náhradní díly GARDENA nebo náhradní díly autorizované společností GARDENA.

### **DE EU-Konformitätserklärung**

Der Unterzeichner, Husqvarna AB, 561 82 Huskvarna, Schweden, bescheinigt hiermit, dass die nachstehend aufgeführten Geräte bei Verlassen des Werks die harmonisierten EU-Leitlinien, EU-Normen für Sicherheit und besondere Normen erfüllen. Dieses Zertifikat verliert seine Gültigkeit, wenn die Geräte ohne unsere Genehmigung verändert werden.

### **EN EC Declaration of Conformity**

The undersigned, Husqvarna AB, 561 82 Huskvarna, Sweden, hereby certifies that, when leaving our factory, the units indicated below are in accordance with the harmonised EU guidelines, EU standards of safety and product specific standards. This certificate becomes void if the units are modified without our approval.

### **FR Déclaration de conformité CE**

Le constructeur, soussigné : Husqvarna AB, 561 82 Huskvarna, Suède, déclare qu'à la sortie de ses usines le matériel neuf désigné ci-dessous était conforme aux prescriptions des directives européennes énoncées ciaprès et conforme aux règles de sécurité et autres règles qui lui sont applicables dans le cadre de l'Union européenne. Toute modification apportée à cet appareil sans notre accord annule la validité de ce certificat.

### **NL EG-conformiteitsverklaring**

De ondergetekende, Husqvarna AB, 561 82 Huskvarna, Zweden, verklaart hierbij dat de producten die hieronder staan vermeld, wanneer ze onze fabriek verlaten, in overeenstemming zijn met de geharmoniseerde Europese richtlijnen, EU-normen voor veiligheid en productspecifieke normen. Dit certificaat vervalt als de producten worden aangepast zonder onze toestemming.

### **SV EG-försäkran om överensstämmelse**

Undertecknad firma Husqvarna AB, 561 82 Huskvarna, Sverige, intyggar härmed att nedan nämnda produkter, när de lämnar vår fabrik, överensstämmer med EU:s riktlinjer, EU:s säkerhetsstandarder och produktspecifika standarder. Detta intyg skall ogiltigförklaras om produkten ändras utan vårt godkännande.

### **DA EU-overensstemmelseserklæring**

Undertegnede, Husqvarna AB, 561 82 Huskvarna, Sverige erklærer hermed, at nedenfor anførte enheder er i overensstemmelse med de harmoniserede EU-retningslinjer, EU-standarder for sikkerhed og produktspecifikke standarder, når de forlader fabrikken. Denne erklæring ugyldiggøres, hvis enhederne ændres uden vores godkendelse.

### **FI EY-vaatimustenmukaisuusvakuutus**

Husqvarna AB, 561 82 Huskvarna, Ruotsi, vakuuttaa täten, että alla mainitut laitteet ovat tehtaalta lähtiessään yhdenmukaistettujen EU-säännösten, EU:n turvastandardien ja tuotekohtaisten standardien mukaisia. Tämä vakuutus mitätöityy, jos laitteita muokataan ilman hyväksyntäämme.

### **IT Dichiarazione di conformità CE**

La sottoscritta Husqvarna AB, 561 82 Huskvarna, Svezia, certifica che il prodotto qui di seguito indicato, nei modelli da noi commercializzati, è conforme alle direttive armonizzate UE nonché agli standard di sicurezza UE e agli standard specifici di prodotto. Qualunque modifica apportata al prodotto senza nostra specifica autorizzazione invalida la presente dichiarazione.

### **ES Declaración de conformidad CE**

El abajo firmante, Husqvarna AB, 561 82 Huskvarna, Suecia, certifica por la presente que, cuando salen de la fábrica, las unidades indicadas a continuación cumplen las normas de armonización de la UE, las normas de la UE sobre seguridad y las normas específicas del producto. Este certificado quedará sin efecto si se modifican las unidades sin nuestra autorización.

### **PT Declaração de conformidade CE**

O abaixo-assinado, Husqvarna AB, 561 82 Huskvarna, Suécia, certifica por este meio que, ao sair da nossa fábrica, as unidades indicadas acima estão em conformidade com as diretrizes uniformizadas da UE, os padrões de segurança da UE e os padrões específicos do produto. Este certificado deixa de ser válido se as unidades forem modificadas sem a nossa aprovação.

### **PL Deklaracja zgodności WE**

Niżej podpisany przedstawiciel firmy Husqvarna AB, 561 82 Huskvarna, Szwecja, niniejszym oświadcza, że podane poniżej wyroby opuszczające fabrykę są zgodne ze zharmonizowanymi normami UE oraz z obowiązującymi w UE przepisami bezpieczeństwa i normami dotyczącymi danego produktu. Modyfikacja wyrobów bez naszej zgody powoduje unieważnienie niniejszego certyfikatu.

### **HU EK megfeleléségi nyilatkozat**

Alulírott Husqvarna AB, 561 82 Huskvarna, Svédország ezzel tanúsítja, hogy az alábbiakban leírt egységek a gyár elhagyásakor megfeleltek a harmonizált uniós előírásoknak és biztonsági és termékspecifikus szabványoknak. Ez a tanúsítvány érvényét veszti, ha az egységeket jóváhagyásunk nélkül átalakítják.

### **CS Prohlášení o shodě ES**

Níže uvedená společnost Husqvarna AB, 561 82 Huskvarna, Švédsko, tímto potvrzuje, že při opuštění naší továrny jsou jednotky uvedené níže v souladu s harmonizovanými pokyny EU, standardy EU ohledně bezpečnosti a specifickými produktovými standardy. Tento certifikát pozbývá platnosti, pokud dojde k úpravě jednotek bez našeho schválení.

<p>Produktbezeichnung: Description of the product: Désignation du produit : Beschrijving van het product: Beskrivning av produkten: Beskrivelse af produktet: Tuotteen kuvaus: Descrizione del prodotto: Descripción del producto: Descrição do produto: Opis produktu: A termék leírása: Popis výrobku:</p>	<p><b>Strauchschere</b> <b>Shrub Shear</b> <b>Taille-buisson</b> <b>Buxusschaar</b> <b>Häcksax</b> <b>Busktrimmer</b> <b>Viimeistelyleikkuri</b> <b>Forbici rifilasiapi</b> <b>Tijeras recortasetos</b> <b>Tesoura para arbustos</b> <b>Nóż do krzewów</b> <b>Bokornyíró olló</b> <b>Nůžky na keře</b></p>	<p>Produkttyp: Product type: Type de produit : Producttype: Produkttyp: Produkttype: Tuotetyyppi: Tipo di prodotto: Tipo de producto: Tipo de produto: Typ produktu: Terméktípus: Druh výrobku:</p> <p><b>AccuCut Li</b></p>	<p>Artikelnummer: Article number: Référence : Artikelnummer: Artikelnummer: Artikelnummer: Tuotenumero: Codice articolo: Referencia: Número de referência: Numer katalogowy: Cikkszámok: Objednací číslo:</p> <p><b>9851</b></p>
<p>Schall-Leistungspegel: Noise level: Puissance acoustique : Geluidsniveau: Ljudnivå: Lydtryksniveau: Melun tehotosa: Livello rumorosità: Nivel sonoro: Nível de ruído: Poziom natężenia dźwięku: Zajteljesítmény szint: Hluková hladina výkonu:</p>	<p>gemessen/garantiert measured/guaranteed mesurée/garantie gemeten/gegarandeerd uppmätt/garanterad afmält/garanti mitattu/taattu testato/garantito medido/garantizado medido/garantido zmierzone/gwarantowane mért/garantált naměřeno/garantováno</p> <p><b>77 dB (A)/80 dB (A)</b></p>	<p>EU-Richtlinien: EC-Directives: Directives CE : EG-richtlijnen: EU-direktiv: EF-direktiver: EY-direktivit: Directive UE: Directiva CE: Diretivas CE: Dyrektywy WE: EK-irányelvek: Předpisy ES:</p>	<p><b>2006/42/EG</b> <b>2014/30/EG</b> <b>2011/65/EG</b> <b>2000/14/EG</b></p> <p><b>Ladegerät/ Battery charger:</b> <b>2014/35/EG</b></p>

Harmonisierte EN-Normen / Harmonised EN:

**EN ISO 12100**  
**EN 60745-1**  
**EN 60745-2-15**

**Ladegerät/ Battery charger:**  
**EN 60335-1**  
**EN 60335-2-29**

**Batterie/ Battery:**  
**IEC 62133**

Hinterlegte Dokumentation:  
GARDENA  
Technische Dokumentation,  
M. Kugler, 89079 Ulm

Deposited Documentation:  
GARDENA  
Technical Documentation,  
M. Kugler, 89079 Ulm

Documentation déposée:  
Documentation technique  
GARDENA,  
M. Kugler, 89079 Ulm

Konformitätsbewertungs-  
verfahren:  
Nach 2000/14/EG  
Art. 14 Anhang V

Conformity Assessment  
according to:  
2000/14/EC Procedure:  
art. 14 Annex V

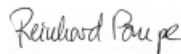
Procédure d'évaluation  
de la conformité:  
Selon 2000 /14 /CE  
art. 14 Annexe V

Ulm, den 15.05.2017  
Ulm, 15.05.2017  
Fait à Ulm, le 15.05.2017  
Ulm, 15-05-2017  
Ulm, 2017.05.15.  
Ulm, 15.05.2017  
Ulmissa, 15.05.2017  
Ulm, 15.05.2017  
Ulm, 15.05.2017  
Ulm, 15.05.2017  
Ulm, 15.05.2017  
Ulm, 15.05.2017  
Ulm, 15.05.2017  
Ulm, 15.05.2017

Der Bevollmächtigte  
Authorized representative:  
Le mandataire  
De gevolmachtigde  
Auktoriserad representant  
Autoriseret repræsentant  
Valtuutettu edustaja  
Persona delegata  
La persona autorizada  
O representante  
Pełnomocnik  
Meghatalmazott  
Zplnomocněnec

Anbringungsjahr der CE-Kennzeichnung:  
Year of CE marking:  
Année d'apposition du marquage CE :  
Installatiejaar van de CE-aanduiding:  
Märkningsår:  
CE-Mærkningsår:  
CE-merkin kiinnitysvuosi:  
Anno di applicazione della certificazione CE:  
Colocación del distintivo CE:  
Ano de marcação pela CE:  
Rok nadania oznakowania CE:  
CE-jelzés elhelyezésének éve:  
Rok umístění značky CE:

**2015**



**Reinhard Pompe**  
Vice President

**Deutschland / Germany**

GARDENA Manufacturing GmbH  
Central Service  
Hans-Lorenser-Straße 40  
D-89079 Ulm  
Produktfragen:  
(+49) 731 490-123  
Reparaturen:  
(+49) 731 490-290  
service@gardena.com

**Albania**

COBALT Sh.p.k.  
Rr. Siri Kodra  
1000 Tirana

**Argentina**

Husqvarna Argentina S.A.  
Av.del Libertador 5954 –  
Piso 11 – Torre B  
(C1428ARF) Buenos Aires  
Phone: (+54) 11 5194 5000  
info.gardena@  
ar.husqvarna.com

**Armenia**

Garden Land Ltd.  
61 Tigran Mets  
0005 Yerevan

**Australia**

Husqvarna Australia Pty. Ltd.  
Locked Bag 5  
Central Coast BC  
NSW 2252  
Phone: (+ 61) (0) 2 4352 7400  
customer.service@  
husqvarna.com.au

**Austria / Österreich**

Husqvarna Austria GmbH  
Industriezeile 36  
4010 Linz  
Tel. : (+43) 732 77 01 01-485  
service.gardena@  
husqvarnagroup.com

**Azerbaijan**

Firm Progress  
a. Aliyev Str. 26A  
1052 Baku

**Belgium**

Husqvarna België nv/sa  
Gardena Division  
Rue Egide Van Ophem 111  
1180 Uccle/Ukkel  
Tel.: (+32) 2 720 92 12  
Mail: info@gardena.be

**Bosnia / Herzegovina**

SILK TRADE d.o.o.  
Industrijska zona Bukva bb  
74260 Tešanj

**Brazil**

Husqvarna do Brasil Ltda  
Av. Francisco Matarazzo,  
1400 – 19º andar  
São Paulo – SP  
CEP: 05001-903  
Tel: 0800-112252  
marketing.br.husqvarna@  
husqvarna.com.br

**Bulgaria**

AGROLAND България АД  
бул. 8 Декември, № 13  
Офис 5  
1700 Студентски град  
София  
Tel.: (+359) 24666910  
info@agroland.eu

**Canada / USA**

GARDENA Canada Ltd.  
100 Summerlea Road  
Brampton, Ontario L6T 4X3  
Phone: (+1) 905 792 93 30  
info@gardenacanada.com

**Chile**

Maquinarías Agroforestales  
Ltda. (Maga Ltda.)  
Santiago, Chile  
Avda. Chesterton  
# 8355 comuna Las Condes  
Phone: (+56) 2 202 4417  
Dalton@maga.cl  
Zipcode: 7560330

**China**

Husqvarna (China) Machinery  
Manufacturing Co., Ltd.  
No. 1355, Jia Xin Rd.,  
Ma Lu Zhen, Jia Ding Dist.,  
Shanghai  
201801  
Phone: (+86) 21 59159629  
Domestic Sales  
www.gardena.com.cn

**Colombia**

Husqvarna Colombia S.A.  
Calle 18 No. 68 D-31, zona  
Industrial de Montevideo  
Bogotá, Cundinamarca  
Tel. 571 2922700 ext. 105  
jairo.salazar@husqvarna.com.co

**Costa Rica**

Compania Exim  
Euroiberoamericana S.A.  
Los Colegios, Moravia,  
200 metros al Sur del Colegio  
Saint Francis – San José  
Phone: (+506) 297 68 83  
exim\_euro@racsa.co.cr

**Croatia**

SILK ADRIA d.o.o.  
Josipa Lončara 3  
10090 Zagreb  
Phone: (+385) 1 3794 580  
silk.adria@zg.t-com.hr

**Cyprus**

Med Marketing  
17 Digeni Akritas Ave  
P.O. Box 27017  
1641 Nicosia

**Czech Republic**

Husqvarna Česko s.r.o.  
Türkova 2319/5b  
149 00 Praha 4 – Chodov  
Bezplatná infolinka :  
800 100 425  
servis@cz.husqvarna.com

**Denmark**

GARDENA DANMARK  
Lejrvvej 19, st.  
3500 Værløse  
Tlf.: (+45) 70 26 47 70  
husqvarna@husqvarna.dk  
www.gardena.com / dk

**Dominican Republic**

BOSQUESA, S.R.L  
Carretera Santiago Licey  
Km. 5 ½  
Esquina Copal II.  
Santiago  
Dominican Republic  
Phone: (+809) 736-0333  
joserbosquesa@claro.net.do

**Ecuador**

Husqvarna Ecuador S.A.  
Arupos E1-181 y 10 de  
Agosto Quito, Pichincha  
Tel. (+593) 22800739  
francisco.jacome@  
husqvarna.com.ec

**Estonia**

Husqvarna Eesti OÜ  
Gardena Division  
Valdeku 132  
Tallinn  
11216, Estonia  
info@gardena.ee

**Finland**

Oy Husqvarna Ab  
Gardena Division  
Lautatarhankatu 8 B / PL 3  
00581 HELSINKI  
info@gardena.fi

**France**

Husqvarna France  
9/11 Allée des pierres mayettes  
92635 Gennevilliers Cedex  
France  
http : // www.gardena.com / fr  
N° AZUR: 0 810 00 78 23  
(Prix d'un appel local)

**Georgia**

ALD Group  
Beliashevili 8  
1159 Tbilisi

**Great Britain**

Husqvarna UK Ltd  
Preston Road  
Aycliffe Industrial Park  
Newton Aycliffe  
County Durham  
DL5 6UP  
info.gardena@husqvarna.co.uk

**Greece**

Π.ΠΑΠΑΔΟΠΟΥΛΟΣ ΑΕΒΕ  
Λεωφ. Αθηνών 92  
Αθήνα  
Τ.Κ.104 42  
Ελλάδα  
Τηλ. (+00) 210 5193 100  
info@papadopoulos.com.gr

**Hungary**

Husqvarna Magyarországi Kft.  
Ezred u. 1 - 3  
1044 Budapest  
Telefon: (+36) 1 251-4161  
vevoszolgalat.husqvarna@  
husqvarna.hu

**Iceland**

Ó. Johnson & Kaaber  
Tunguhalsi 1  
1109 Reykjavik  
ooj@ojk.is

**Ireland**

Husqvarna UK Ltd  
Preston Road  
Aycliffe Industrial Park  
Newton Aycliffe  
County Durham  
DL5 6UP  
info.gardena@husqvarna.co.uk

**Italy**

Husqvarna Italia S.p.A.  
Via Santa Vecchia 15  
23868 VALMADRERA (LC)  
Phone: (+39) 0341.203.111  
assistenza.italia@it.husqvarna.com

**Japan**

KAKUICHI Co. Ltd.  
Sumitomo Realty &  
Development Kojimachi  
BLDG., 8F  
5 - 1 Nibanncyo  
Chiyoda-ku  
Tokyo 102-0084  
Phone: (+81) 33 264 4721  
m\_ishihara@kaku-ichi.co.jp

**Kazakhstan**

LAMED Ltd.  
155/1, Tazhibayevoy Str.  
050060 Almaty  
IP Schmidt  
Abayavenue 3B  
110 005 Kostanay

**Korea**

Kyung Jin Trading CO.,LTD.  
107-4, SunDuk Bld.,  
YangJae-dong,  
Seocho-gu,  
Seoul, (zipcode: 137-891)  
Phone: (+82) (0)2 574-6300

**Kyrgyzstan**

Alye Maki  
av. Moladay Guardir J 3  
720014  
Bishkek

**Latvia**

Husqvarna Latvija SIA  
Gardena Division  
Ulbrokas 19A  
LV-1021 Riga  
info@gardena.lv

**Lithuania**

UAB Husqvarna Lietuva  
Gardena Division  
Atelies pl. 77C  
LT-52104 Kaunas  
info@gardena.lt

**Luxembourg**

Magasins Jules Neuberger  
39, rue Jacques Stas  
Luxembourg-Gasperich 2549  
Case Postale No. 12  
Luxembourg 2010  
Phone: (+352) 40 14 01  
api@neuberger.lu

**Mexico**

AFOSA  
Av. Lopez Mateos Sur # 5019  
Col. La Calma 45070  
Zapopan, Jalisco, Mexico  
Phone: (+52) 33 3818-3434  
icornejo@afosa.com.mx

**Moldova**

Convel S.R.L.  
290A Muncesti Str.  
2002 Chisinau

**Netherlands**

Husqvarna Nederland B.V.  
GARDENA Division  
Postbus 50131  
1305 AC ALMERE  
Phone: (+31) 36 521 00 10  
info@gardena.nl

**Neth. Antilles**

Jonka Enterprises N.V.  
Sta. Rosa Weg 196  
P.O. Box 8200  
Curaçao  
Phone: (+599) 9 767 66 55  
pgm@jonka.com

**New Zealand**

Husqvarna New Zealand Ltd.  
PO Box 76-437  
Manukau City 2241  
Phone: (+64) (0) 9 9202410  
support.nz@husqvarna.co.nz

**Norway**

Husqvarna Norge AS  
Gardena Division  
Trøskeneveien 36  
1708 Sarpsborg  
Tel: 69 10 47 00  
www.gardena.no

**Peru**

Husqvarna Perú S.A.  
Jr. Ramón Cárcamo 710  
Lima 1  
Tel: (+51) 1 3320400 ext. 416  
juan.remuzgo@husqvarna.com

**Poland**

Husqvarna  
Poland Spółka z o.o.  
ul. Wysockiego 15 b  
03-371 Warszawa  
Phone: (+48) 22 330 96 00  
gardena@husqvarna.com.pl

**Portugal**

Husqvarna Portugal, SA  
Lagoa - Albarraque  
2635 - 595 Rio de Mouro  
Tel.: (+351) 21 922 85 30  
Fax : (+351) 21 922 85 36  
info@gardena.pt

**Romania**

Madex International Srl  
Soseaua Odaii 117 - 123,  
RO 013603 Bucuresti, S1  
Phone: (+40) 21 352.76.03  
madex@ines.ro

**Russia / Россия**

ООО „Хускварна“  
141400, Московская обл.,  
г. Химки,  
улица Ленинградская,  
владение 39, стр.6  
Бизнес Центр  
„Химки Бизнес Парк“,  
помещение 0B02\_04  
http://www.gardena.ru

**Serbia**

Domel d.o.o.  
Autoput za Novi Sad bb  
11273 Belgrade  
Phone: (+381) 1 18 48 88 12  
miroslav.jejina@domel.rs

**Singapore**

Hy-Ray PRIVATE LIMITED  
40 Jalan Pemimpin  
#02-08 Tat Ann Building  
Singapore 577185  
Phone: (+65) 6253 2277  
shiyling@hyray.com.sg

**Slovak Republic**

Husqvarna Česko s.r.o.  
Türkova 2319/5b  
149 00 Praha 4 – Chodov  
Bezplatná infolinka:  
800 154 044  
servis@sk.husqvarna.com

**Slovenia**

Husqvarna Austria GmbH  
Industriezeile 36  
4010 Linz  
Tel.: (+43) 732 77 01 01-485  
service.gardena@  
husqvarnagroup.com

**South Africa**

Husqvarna  
South Africa (Pty) Ltd  
Postnet Suite 250  
Private Bag X6,  
Cascades, 3202  
South Africa  
Phone: (+27) 33 846 9700  
info@gardena.co.za

**Spain**

Husqvarna España S.A.  
Calle de Rivas nº 10  
28052 Madrid  
Phone: (+34) 91 708 05 00  
atencioncliente@gardena.es

**Suriname**

Agrofix n.v.  
Verlengde Hogestraat #22  
Phone: (+597) 472426  
agrofix@sr.net  
Pobox : 2006  
Paramaribo  
Suriname – South America

**Sweden**

Husqvarna AB  
Gardena Division  
S-561 82 Huskvarna  
info@gardena.se

**Switzerland / Schweiz**

Husqvarna Schweiz AG  
Consumer Products  
Industriestrasse 10  
5506 Mägenwil  
Phone:  
(+ 41) (0) 62 887 37 90  
info@gardena.ch

**Turkey**

Dost Bahçe Diş Ticaret  
Mümesillik A.Ş  
Yunus Mah. Adil Sok. No:3  
Ic Kapi No: 1 Kartal  
34873 Istanbul  
Phone: (+90) 216 38 93 939  
info@dostbahce.com.tr

**Ukraine / Україна**

ТОВ «Хусварна Україна»  
вул. Васильківська, 34,  
офіс 204-г  
03022, Київ  
Тел. (+38) 044 498 39 02  
info@gardena.ua

**Uruguay**

FELI SA  
Entre Rios 1083 CP 11800  
Montevideo – Uruguay  
Tel: (+598) 22 03 18 44  
info@felisa.com.uy

**Venezuela**

Corporacion Casa y Jardin C.A.  
Av. Caroni, Edif. Trezmen, PB.  
Colinas de Bello Monte.  
1050 Caracas.  
Tlf : (+58) 212 992 33 22  
info@casayjardin.net.ve

9851-20.960.03/05/17  
© GARDENA  
Manufacturing GmbH  
D-89070 Ulm  
http://www.gardena.com