

AccuCut Li Art. 9850

GB Operation Instructions

Grass Shear

D Betriebsanleitung

Grasschere

F Mode d'emploi

Cisaille à gazon

NL Gebruiksaanwijzing

Grasschaar

S Bruksanvisning

Grässax

DK Brugsanvisning

Græssaks

FI Käyttöohje

Ruohosakset

N Bruksanvisning

Gressaks

I Istruzioni per l'uso

Forbici per erba manuali

E Instrucciones de empleo

Tijeras cortacésped

P Manual de instruções

Tesoura para relva

PL Instrukcja obsługi

Nożyce do trawy

H Használati utasítás

Fűnyíró olló

CZ Návod k obsluze

Nůžky na trávu

SK Návod na obsluhu

Nožnice na trávu

GR Οδηγίες χρήσης

Ψαλίδι χλόης

RUS Инструкция по эксплуатации

 Ножницы для газонов
аккумуляторные

SLO Navodilo za uporabo

Škarje za travo

HR Upute za uporabu

Škare za travu

SRB Uputstvo za rad
BIH Makaze za travu

UA Інструкція з експлуатації

Ножиці газонні акумуляторні

RO Instrucțiuni de utilizare

Foarfecă pentru gazon

TR Kullanma Kılavuzu

Çim makası

BG Инструкция за експлоатация

Ножица за трева

AL Manual përdorimi

Prerëse bari

EST Kasutusjuhend

Murukäärid

LT Eksploatavimo instrukcija

Žolės žirkklės

LV Lietošanas instrukcija

Zāles šķeres

Tijeras cortacésped AccuCut Li GARDENA

Traducción de las instrucciones de empleo originales.



Esta herramienta no se ha concebido para que sea usada por personas (inclusive niños) con facultadas físicas, sensorias o mentales restringidas o sin experiencia y/o conocimientos, a no ser que sean vigiladas por una persona responsable de su seguridad o que reciban de esta persona instrucciones sobre el modo de usar la herramienta. Vigile a los niños y asegúrese de que no pueden jugar con la herramienta. El uso de este producto está indicado para jóvenes mayores de 16 años. Nunca utilice el aparato si usted está cansado, ha tomado alcohol, drogas o medicinas.

Uso adecuado:

Las tijeras cortacésped GARDENA se han diseñado para cortar los bordes del césped, pequeñas superficies de césped y podar con precisión arbustos, particularmente boj, en el jardín particular y del jardinero aficionado.

¡PELIGRO! ¡Lesiones corporales! El producto no deberá utilizarse para triturar, es decir, para producir materia orgánica destinada al compostaje.

Indice de materias:

1. SEGURIDAD	73
2. INSTALACIÓN	76
3. MANEJO	77
4. MANTENIMIENTO	78
5. ALMACENAMIENTO	78
6. SOLUCIÓN DE AVERÍAS	79
7. DATOS TÉCNICOS	80
8. SERVICIO/GARANTÍA	80

1. SEGURIDAD

¡Si no usa el aparato correctamente podría ser peligroso! Su aparato podría causar lesiones serias al operario y a los demás. Deberá seguir con cuidado las instrucciones de aviso y seguridad para asegurar una seguridad razonable y la eficiencia de funcionamiento de su aparato. El operario es responsable de seguir las instrucciones de aviso y de seguridad en este manual y en el aparato.

Explicación de los símbolos de seguridad en la herramienta:



Lea las instrucciones de uso.



¡PELIGRO!

El mecanismo de corte sigue funcionando con el motor desconectado.



¡PELIGRO!

Mantenga a terceras personas alejadas de la zona de peligro.



Proteja contra la lluvia.



¡AVISO! Lea todos los avisos de seguridad y todas las instrucciones.

El fallo en seguir los avisos e instrucciones podría resultar en descarga eléctrica, fuego y/o heridas graves.

Guarde todos los avisos e instrucciones como referencia futura.

Funcionamiento seguro

1) Formación

- Lea detenidamente las instrucciones de empleo. Familiarícese con las piezas de ajuste y la utilización apropiada de la máquina.
- No permita nunca a personas no familiarizadas con estas instrucciones o a niños la utilización de la máquina. Las normativas locales pueden limitar la edad del usuario.
- Se deberá considerar que el usuario mismo es responsable de accidentes o de la seguridad frente a otras personas o su propiedad.

2) Preparativos antes del uso

- Antes de cada uso, el cable de conexión y alargador se deben inspeccionar para comprobar que no hay presentes daños o desgaste. Si el cable se dañara durante el uso, se deberá desenchufar de inmediato de la red.
NO TOCAR EL CABLE HASTA HABERLO DESENCHUFADO DE LA RED.
No utilizar la máquina si el cable está dañado o desgastado.
- Antes de cada uso, inspeccionar la máquina visualmente para comprobar si las unidades o cubiertas protectoras están dañadas, presentes o mal colocadas.
- No poner nunca en marcha la máquina si hay personas, particularmente niños, o animales dentro del área peligrosa.

3) Funcionamiento

- El cable de conexión y alargador se deberán mantener fuera del alcance de la unidad de corte.
- Llevar siempre gafas protectoras y calzado apropiado mientras se utiliza la máquina.
- Se deberá evitar la utilización de la máquina bajo condiciones climatológicas desfavorables, particularmente en caso de haber riesgo de rayos.

- Utilizar la máquina únicamente a la luz del día o con una buena iluminación artificial.
- No utilizar nunca la máquina si la cubierta o la unidad protectora están dañadas o no están montadas.
- Conectar el motor únicamente si las manos y los pies están fuera del área de trabajo de la unidad de corte.
- Desenchufar la máquina del suministro de corriente (es decir, desenchufar la clavija de enchufe de la red eléctrica), retirar la unidad de bloqueo o la pila extraíble)
 - siempre cuando la máquina se deja sin vigilancia;
 - antes de eliminar un bloqueo;
 - antes inspeccionar, limpiar o tratar la máquina;
 - tras haber entrado en contacto con un cuerpo extraño;
 - siempre cuando la máquina empieza a vibrar de un modo no habitual.
- Cuidado: riesgo de lesión en manos y pies a causa de la unidad de corte.
- Habrà que asegurarse siempre de que las entradas de aire de ventilación están libres de cuerpos extraños.

4) Conservación y almacenamiento

- Desenchufar la máquina del suministro de corriente (es decir, desenchufar la clavija de enchufe de la red eléctrica), retirar la unidad de bloqueo o la pila extraíble) antes de realizar los trabajos de mantenimiento o limpieza.
- Utilizar sólo las piezas de recambio o accesorios recomendados por el fabricante.
- La máquina se deberá comprobar y mantener a intervalos regulares de tiempo. La máquina se deberá reparar únicamente en un taller certificado.
- Si la máquina no se utiliza, se deberá guardar fuera del alcance de los niños.

Recomendaciones adicionales de seguridad

¡Peligro! Mantenga a los niños alejados mientras monta la herramienta.

Durante el montaje hay piezas pequeñas que se pueden tragar y la bolsa puede causar asfixia.

Seguridad en la zona de trabajo

Utilice el producto sólo de manera y para las funciones que se describen en estas instrucciones.

El operario o usuario es responsable de accidentes o riesgos que ocurran a otras personas o su propiedad.

No utilice la herramienta si hay peligro de tormenta.

Medidas de precaución durante el uso de piezas eléctricas

Antes de usar la herramienta compruebe si el cable está dañado. En caso de que el cable esté dañado o desgastado, deberá sustituirse el mismo.

No utilice la herramienta si el cable eléctrico presenta indicios de daños o desgaste.

Interrumpa de inmediato la conexión al suministro de corriente eléctrica, si el cable tiene cortes o el aislamiento está dañado. No toque el cable hasta que se haya interrumpido el suministro de corriente eléctrica.

Interrumpa siempre primero el suministro de corriente eléctrica antes de retirar una clavija de enchufe, un conector de cables o un cable de prolongación.

El cable se deberá enrollar siempre procediendo con sumo cuidado para no doblarlo.

Conecte solamente con corriente alterna, de voltaje especificado en la etiqueta de clasificación del producto.

Bajo ninguna circunstancia se debe conectar un conductor de puesta a tierra a la herramienta.

¡Peligro! Esta herramienta genera un campo electromagnético durante el funcionamiento. Bajo determinadas circunstancias este campo puede interferir con implantaciones médicas activas o pasivas. Por este motivo y a fin de evitar el riesgo de una lesión grave o mortal, recomendamos a aquellas personas con implantaciones médicas que consulten al médico o fabricante de la implantación médica antes de poner la herramienta en funcionamiento.

Cable

Utilice sólo cables alargadores admisibles según HD 516.

→ Consulte al electricista.

Seguridad personal

Utilice ropa, guantes protectores y calzado apropiados.

Inspeccione detenidamente el área donde se vaya a utilizar la herramienta y retire cualquier alambre, cables eléctricos ocultos y demás objetos extraños.

Antes de usar la herramienta y después de que la misma haya recibido un golpe fuerte, compruebe si hay señal de desgaste o de daños. Si fuera

necesario, tome las medidas oportunas para su reparación.

Si por motivo de un defecto no se puede desconectar el producto, se deberá colocar el producto sobre una base firme y esperar bajo vigilancia a que se descargue la batería. El producto averiado se deberá mandar al servicio técnico de GARDENA.

Nunca utilice una herramienta incompleta o una con modificaciones no autorizadas.

Uso y cuidado de herramientas eléctricas

Aprenda a detener la herramienta con rapidez en caso de emergencia.

No sujete nunca la herramienta por la cubierta protectora.

No utilice la herramienta si las instalaciones de protección están dañadas (cubierta protectora, dispositivo de parada rápida de la cuchilla).

No se deberá utilizar ninguna escalera mientras se esté usando la herramienta.

Retirar la batería:

- antes de dejar la herramienta desatendida;
- antes de eliminar un bloqueo;
- antes de revisar, limpiar o trabajar en la herramienta;
- si se golpea algún objeto. La herramienta no se deberá volver a usar hasta estar seguro de que toda la herramienta está en buenas condiciones de operación;
- si la herramienta comienza a vibrar anormalmente. En este caso se deberá revisar de inmediato. Una vibración excesiva puede causar lesiones.
- antes de pasársela a otra persona.

Utilice la herramienta sólo entre 0 °C y 40 °C.

Seguridad de la batería



¡PELIGRO DE INCENDIO!!

La batería que se desea cargar deberá encontrarse durante el proceso de carga sobre una base que no sea combustible ni conductora, así como que sea resistente a altas temperaturas.

Tanto el cargador de batería como también la batería deberán mantenerse alejados de objetos combustibles y fácilmente inflamables.

No cubra el cargador de batería ni la batería durante el proceso de carga.

En caso de producirse humo o fuego, el cargador de batería se deberá desenchufar en seguida.

Sólo se permite el uso del cargador original GARDENA. El uso de otros cargadores puede inutilizar las baterías e incluso provocar un incendio.



¡PELIGRO DE EXPLOSIÓN!

→ Proteja el producto de la acción del calor y fuego. No la deposite sobre radiadores ni la exponga a la irradiación solar fuerte durante un periodo prolongado de tiempo.

¡No utilice el cargador de batería al aire libre!

No exponga nunca el cargador a la humedad o al agua.

Utilice el Accu únicamente a una temperatura ambiental de entre $-10\text{ }^{\circ}\text{C}$ y $+45\text{ }^{\circ}\text{C}$.

Si la batería es incapaz de funcionar, se deberá eliminar según las disposiciones pertinentes. No se deberá enviar por correo. Le rogamos que se dirija para informarse más en detalle a la empresa local de eliminación de residuos.

El cargador de batería debe controlarse regularmente para ver si presenta signos de desperfectos y envejecimiento (fragilidad) y sólo debe utilizarse en perfecto estado.

El cargador suministrado se debe utilizar solo para recargar las baterías suministradas con la unidad.

No está permitido cargar con este cargador baterías no recargables (peligro de incendio).

No está permitido utilizar el producto durante el proceso de carga.

Desenchufe el cargador de la red y del Accu después del proceso de carga.

La carga del Accu se deberá realizar únicamente a una temperatura de entre $10\text{ }^{\circ}\text{C}$ y $45\text{ }^{\circ}\text{C}$.

Tras un trabajo intenso, deje primero que se enfríe el Accu.

Mantenimiento y almacenaje



¡RIESGO DE LESIÓN!

No toque la cuchilla.

→ Coloque la cubierta protectora al terminar o interrumpir el trabajo.

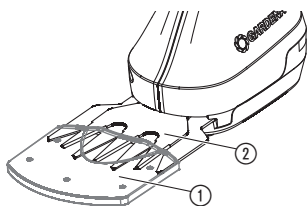
Mantenga todas las tuercas y tornillos apretados para estar seguro de que la herramienta está en condiciones de trabajo seguras.

El producto no se deberá almacenar a una temperatura superior de $35\text{ }^{\circ}\text{C}$ ni tampoco expuesto a la actuación directa de los rayos solares.

No almacene el producto en lugares que presenten electricidad estática.

2. INSTALACIÓN

Puesta en marcha:



¡PELIGRO! ¡Lesiones corporales!

Peligro de heridas por incisión si la herramienta se conecta sin querer.

→ Antes de poner en marcha el producto se deberá asegurar que la cubierta protectora ① se ha colocado sobre la cuchilla ②.

Cargar el Accu:

Antes del primer uso, es necesario cargar la batería por completo. Tiempo de carga (véase el capítulo 7. DATOS TÉCNICOS).

El Accu de iones de litio se puede cargar con cualquier nivel de carga y la carga se puede interrumpir en cualquier momento sin dañar la batería (no tiene efecto memoria).

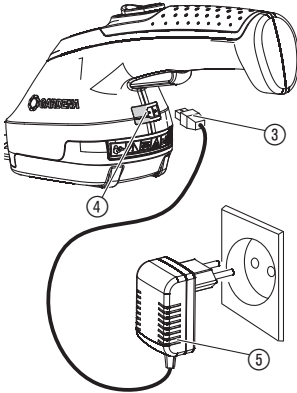
El producto no se puede poner en marcha durante el proceso de carga.



¡ATENCIÓN!!

La sobretensión destruye la batería y el cargador de batería.

→ **Observe que la tensión de red sea correcta.**



1. Enchufe el cable de carga ③ en la hembrilla ④ de las tijeras cortacésped con accu.

2. Enchufe el bloque de alimentación ⑤ a un tomacorriente.

Durante el proceso de carga, la hembrilla ④ tiene luz verde intermitente. La batería se está cargando.

La batería está cargada por completo cuando la hembrilla ④ está encendida de color verde.

Mientras se está cargando la batería, compruebe a intervalos regulares de tiempo el progreso del proceso de carga.

3. Saque primero el cable de carga ③ de la hembrilla ④ y desenchufe luego el bloque de alimentación ⑤ del tomacorriente.

Cuando la potencia de la batería desciende considerablemente, se desconecta el producto y significa que es necesario cargar la batería.

3. MANEJO

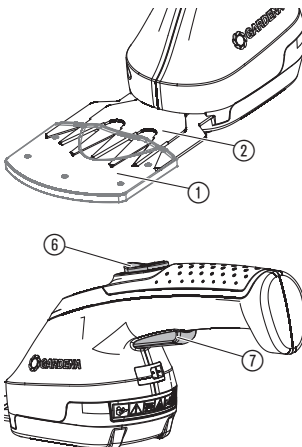
Poner en marcha las tijeras cortacésped:



¡PELIGRO! ¡Lesiones corporales!

¡Riesgo de lesión si la herramienta no se desconecta al soltar el botón de arranque!

→ **No se deberán puentear nunca los dispositivos de seguridad (p. ej. mediante conexión del bloqueo ⑥ de seguridad y/o el botón de arranque ⑦ en la empuñadura).**



Conexión:

La herramienta está equipada con un bloqueo de seguridad ⑥ para evitar una conexión no intencionada.

1. Limpie la superficie que vaya a cortar de piedras y otros objetos.

2. Retire la cubierta protectora ① de la cuchilla ②.

3. Desplace hacia adelante el bloqueo de seguridad ⑥ y, a continuación, presione el botón de arranque ⑦.

La herramienta se pondrá en marcha.

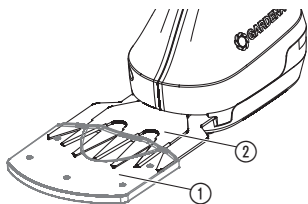
4. Suelte el bloqueo de seguridad ⑥.

Desconexión:

1. Suelte el botón de arranque ⑦.

2. Coloque la cubierta protectora ① sobre la cuchilla ②.

4. MANTENIMIENTO



Limpiar las tijeras cortacésped:



¡PELIGRO! ¡Lesiones corporales!

Peligro de heridas por incisión si la herramienta se conecta sin querer.

→ Para los trabajos de mantenimiento habrá que asegurarse de que la cubierta protectora ① está colocada sobre la cuchilla ②.



¡PELIGRO! ¡Descarga eléctrica!

¡Peligro de lesión y daños materiales!

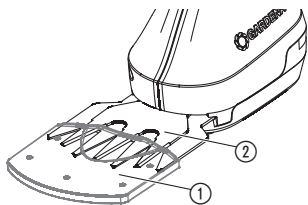
→ No limpie la herramienta con agua ni tampoco con un chorro de agua (particularmente no limpie utilizando alta presión).

A fin de prolongar la vida útil, el producto deberá limpiarse y rociarse siempre antes y después del uso.

1. Limpie la herramienta con un paño húmedo.
2. Limpie la cuchilla ② con un aceite de viscosidad baja (p. ej. aceite de pulverización Art. 2366). Al hacer esto, preste atención a que el aceite no entre en contacto con las piezas de plástico.

5. ALMACENAMIENTO

Puesta fuera de servicio:



Eliminación de la basura:

(de conformidad con directiva 2012/19/CE):



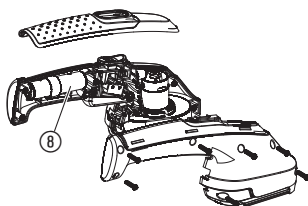
Guarde el producto fuera del alcance de los niños.

1. Cargue la batería. Así se aumenta la vida útil de la batería.
2. Limpie la herramienta (ver capítulo 4. MANTENIMIENTO) y coloque la cubierta protectora ① sobre la cuchilla ②.
3. Guarde la herramienta en un lugar seco y protegido de las heladas.

La herramienta no se puede tirar junto con la basura doméstica normal, sino eliminar según los reglamentos respectivos.

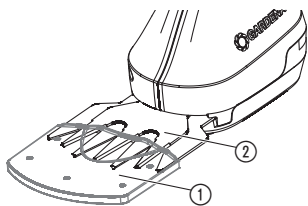
El producto contiene células de iones de litio que no se pueden juntar con las basuras domésticas normales al final de su vida útil.

Por favor, devuelva las células de iones de litio a su distribuidor GARDENA o llévelas del modo correspondiente a un centro de reciclaje público.



1. Descargue por completo las células de iones de litio ⑧.
2. Retire las células de iones de litio ⑧ contenidas en el producto.
3. Deseche adecuadamente las células de iones de litio ⑧.

6. SOLUCIÓN DE AVERÍAS

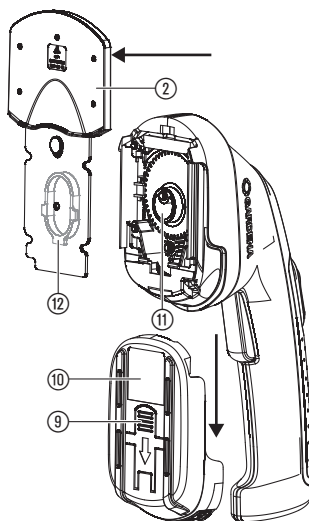


¡PELIGRO! ¡Lesiones corporales!

Peligro de heridas por incisión si la herramienta se conecta sin querer.

→ Para la solución de averías se deberá colocar la cubierta protectora ① sobre la cuchilla ②.

Cambiar las cuchillas:



Use únicamente cuchillas originales de GARDENA. En el servicio técnico de GARDENA se pueden pedir cuchillas nuevas.

1. Pulse la tecla ⑨ y retire la tapa ⑩ hacia abajo.
2. Retire la cuchilla ②.
3. Si fuera necesario, limpie el compartimento del engranaje y engrase el mando excéntrico ⑪ con algo de grasa exenta de ácido (vaselina).
4. Gire hacia abajo el mando excéntrico ⑪.
5. Tire hacia el centro de la corredera ⑫ situada en el lado posterior de la cuchilla ②.
6. Coloque la cuchilla nueva ② de tal modo en la unidad del motor que el mando excéntrico ⑪ esté insertado en la corredera ⑫.
7. Empuje la tapa ⑩ hacia arriba hasta que se oiga encajar.

Avería	Causa probable	Solución
La hembrilla parpadea de color rojo durante el proceso de carga	Se ha sobrepasado la temperatura admisible de la batería.	→ Deje enfriar la batería. Vuelva a cargar la batería.
Duración de funcionamiento demasiado corta	La cuchilla está sucia.	→ Limpiar y aceitar la cuchilla de las tijeras según las instrucciones de mantenimiento.
Corte inexacto	Cuchilla sin filo o dañada.	→ Cambiar las cuchillas (véase más arriba).



En otros casos de avería, póngase en contacto con el servicio posventa de GARDENA. Las reparaciones se deben confiar exclusivamente a puntos de servicio técnico de GARDENA o comercios especializados autorizados por GARDENA.

7. DATOS TÉCNICOS

Tijeras cortacésped	AccuCut Li (Ref. 9850)
Capacidad de la batería	1,5 Ah
Duración de carga de la batería	3,5 h
Bloque de alimentación para la carga	
Tensión a la red/ Frecuencia de la red	100 – 240 V / 50 – 60 Hz
Corriente nominal de salida	500 mA
Tensión máxima de salida	5,5 V (DC)
Anchura de la cuchilla	8 cm
Peso	aprox. 560 g
Nivel de presión acústica $L_{PA}^{1)}$	< 70 dB (A)
Oscilación entre el brazo y la mano $a_{vhw}^{1)}$ Inestabilidad k_a	< 2,5 m/s ² 1,5 m/s ²

Procedimiento de medición según ¹⁾ DIN EN 50636-2-94

8. SERVICIO/GARANTÍA

Servicio:

Póngase en contacto por favor con la dirección postal indicada en el dorso.

Garantía:

GARDENA concede una garantía de 2 años (a partir de la fecha de compra). Esta garantía se refiere a todos los defectos esenciales del producto que tengan de origen defectos de materiales o de fabricación. La garantía se efectúa mediante intercambio por un artículo en perfectas condiciones o mediante la reparación gratuita de la pieza enviada, según nuestro criterio, sólo en el caso de que se hayan cumplido los siguientes requisitos:

- El aparato fue manipulado correctamente y según la indicaciones del las instrucciones de empleo.
- Ni el cliente ni terceros intentaron repararlo.

La cuchilla y la excéntrica de accionamiento son piezas de desgaste y están excluidas de la garantía.

Esta garantía del fabricante no afectará la existente entre el distribuidor/vendedor.

En caso de avería, envíe el aparato defectuoso, junto con el comprobante de compra y una descripción de la avería, franqueado, a la dirección de servicio indicada al dorso.

GB Product Liability

We expressly point out that, in accordance with the product liability law, we are not liable for any damage caused by our units if it is because of improper repair or if parts replaced are not original GARDENA parts or approved parts, and, if the repairs were not done by a GARDENA Service Centre or an approved specialist. The same applies to spare parts and accessories.

D Produkthaftung

Wir weisen ausdrücklich darauf hin, dass wir nach dem Produkthaftungsgesetz nicht für durch unsere Geräte hervorgerufene Schäden einzustehen haben, sofern diese durch unsachgemäße Reparatur verursacht oder bei einem Teileaustausch nicht unsere originale GARDENA Teile oder von uns freigegebene Teile verwendet wurden und die Reparatur nicht vom GARDENA Service oder dem autorisierten Fachmann durchgeführt wird. Entsprechendes gilt für Ergänzungsteile und Zubehör.

F Responsabilité

Nous vous signalons expressément que GARDENA n'est pas responsable des dommages causés par ses appareils, dans la mesure où ces dommages seraient causés suite à une réparation non conforme, dans la mesure où, lors d'un échange de pièces, les pièces d'origine GARDENA n'auraient pas été utilisées, ou si la réparation n'a pas été effectuée par le Service Après-Vente GARDENA ou l'un des Centres SAV agréés GARDENA. Ceci est également valable pour tout ajout de pièces et d'accessoires autres que ceux préconisés par GARDENA.

NL Productaansprakelijkheid

Wij wijzen er nadrukkelijk op, dat wij op grond van de wet aansprakelijkheid voor producten niet aansprakelijk zijn voor schade ontstaan door onze apparaten, indien deze door onvakkundige reparatie veroorzaakt zijn, of er bij het uitwisselen van onderdelen geen gebruik gemaakt werd van onze originele GARDENA onderdelen of door ons vrijgegeven onderdelen en de reparatie niet door de GARDENA technische dienst of de bevoegde vakman uitgevoerd werd. Ditzelfde geldt voor extra-onderdelen en accessoires.

S Produktansvar

Tillverkaren är inte ansvarig för skada som orsakats av produkten om skadan beror på att produkten har reparerats felaktigt eller om, vid reparation eller utbyte, andra än Original GARDENA reservdelar har använts. Samma sak gäller för kompletteringsdelar och tillbehör.

DK Produktansvar

Vi gør udtrykkeligt opmærksom på, at vi i henhold til produktansvarsloven ikke er ansvarlige for skader forårsaget af vores udstyr, såfremt det sker på grund af uautoriserede reparationer eller hvis dele er skiftet ud og der ikke er anvendt originale GARDENA dele eller dele godkendt af os, eller hvis reparationerne ikke er udført af GARDENA-service eller en autoriseret fagmand. Det samme gælder for ekstra udstyr og tilbehør.

FI Tuotevastuu

Korostamme nimenomaan, että tuotevastuulain nojalla emme ole vastuussa laitteistamme johtuneista vahingoista, mikäli nämä ovat aiheutuneet epäasianmukaisesta korjauksesta tai osia vaihdettaessa ei ole käytetty alkuperäisiä GARDENA-varaosia tai hyväksymiämme osia ja korjauksen on suorittanut muu kuin GARDENA-huoltokeskus tai valtuuttamamme ammattihenkilö. Tämä pätee myös lisäosiin ja lisävarusteisiin.

I Responsabilità del prodotto

Si rende espressamente noto che, conformemente alla legislazione sulla responsabilità del prodotto, non si risponde di danni causati da nostri articoli se originati da riparazioni eseguite non correttamente o da sostituzioni di parti effettuate con materiale non originale GARDENA o comunque da noi non approvato e, in ogni caso, qualora l'intervento non venga eseguito da un centro assistenza GARDENA o da personale specializzato autorizzato. Lo stesso vale per le parti complementari e gli accessori.

E Responsabilidad de productos

Advertimos que conforme a la ley de responsabilidad de productos no nos responsabilizamos de daños causados por nuestros aparatos, siempre y cuando dichos daños hayan sido originados por arreglos o reparaciones indebidas, por recambios con piezas que no sean piezas originales GARDENA o bien piezas no autorizadas por nosotros, así como en aquellos casos en que la reparación no haya sido efectuada por un Servicio Técnico GARDENA o por un técnico autorizado. Lo mismo es aplicable para las piezas complementarias y accesorios.

P Responsabilidade sobre o produto

Queremos salientar que segundo a lei da responsabilidade do fabricante, nós não nos responsabilizaremos por danos causados pelo nosso equipamento, quando estes ocorram em decorrência de reparações inadequadas ou da substituição de peças por peças não originais da GARDENA, ou peças não autorizadas.

A responsabilidade tornar-se-á nula também depois de reparações realizadas por oficinas não autorizadas pela GARDENA. Esta restrição valerá também para peças adicionais e acessórios.

PL Odpowiedzialność za produkt

Zwracamy Państwa uwagę, że nie ponosimy odpowiedzialności za uszkodzenia naszych maszyn, bądź szkody spowodowane ich wadliwym funkcjonowaniem, powstałe na skutek nieprawidłowo przeprowadzonych napraw lub użycia nieoryginalnych części zamiennych. Naprawy winny być przeprowadzane tylko przez punkty serwisowe Husqvarna lub autoryzowane serwisy. Dotyczy to również części uzupełniających i oprzyrządowania.

H Termékszavatosság

Nyomatékosan utalunk arra a tényre, hogy a termékszavatossági törvény szerint nem kell jótállást vállalnunk azokra a károkra, amelyeket nem a mi készülékeink okoztak, ha ezeket szakszerűtlen javítás okozta vagy egy alkatrész kicserélésénél nem a mi eredeti GARDENA alkatrészeinket vagy általunk engedélyezett alkatrészeket használták fel és a javítást nem a GARDENA szerviz vagy egy erre felhatalmazott szakember végezte. Hasonlóképpen érvényes ez a kiegészítő alkatrészekre és tartozékokra is.

CZ Odpovědnost za výrobek

Výslovně upozorňujeme na to, že podle zákona o odpovědnosti za výrobek neneseme odpovědnost za škody způsobené našimi přístroji, pokud byly způsobené neodbornou opravou nebo použitím jiných než našich originálních náhradních dílů GARDENA nebo námi schválených dílů a neprovedením opravy servisem GARDENA nebo autorizovaným odborníkem. Odpovídající platí i pro doplňkové díly a příslušenství.

SK Predmet záruky

Upozorňujeme dôrazne na to, že podľa zákona o poskytovaní záruk nezodpovedáme za škody spôsobené našimi výrobkami, v prípade, že boli boli vyvolané neodbornými opravami, výmenou dielcov, ktoré nepatria k originálnym dielom GARDENA alebo neboli nami schválené rovnako boli spôsobené servisnými zásahmi, ktoré neboli vykonané servisom GARDENA alebo autorizovaným odborníkom. Rovnako to platí pre doplnky a príslušenstvo.

GR Ευθύνη για το προϊόν

Σας υπενθυμίζουμε ρητά, ότι σύμφωνα με το νόμο περί ευθύνης για τα προϊόντα δεν ευθυνόμαστε για ενδεχόμενες βλάβες που προκαλούνται από τις συσκευές μας, εφόσον οφείλονται σε μία ακατάλληλη επισκευή ή σε μια αντικατάσταση τμημάτων για την οποία δεν έχουν χρησιμοποιηθεί τα πρωτότυπα ανταλλακτικά της GARDENA ή τα από μας συγκεκριμένα ανταλλακτικά και σε περίπτωση που δεν εκτελείται η επισκευή από το Τμήμα Εξυπηρέτησης Πελατών της GARDENA ή από έναν εξουσιοδοτημένο εξειδικευμένο τεχνίτη. Το ίδιο ισχύει για εξαρτήματα και συμπληρωματικά τμήματα.

SLO Jamstvo za izdelek

Pismo poudarjamo, da po zakonu jamstva za izdelek nismo odgovorni za škodo, ki bi nastala zaradi uporabe našega izdelka, prav tako tudi ne za škodo ki bi nastala zaradi nepravilnega popravila izdelka ali pri napačni zamenjavi delov, ki niso originalni deli GARDENA ali pri uporabi z naše strani potrjenih delov, ki pa niso bili vgrajeni v servisu GARDENA ali v naši pooblašteni servisni službi. Enako velja tudi za nadomestne dele in opremo.

HR Odgovornost za proizvod

Izričito napominjemo da u skladu sa Zakonom o odgovornosti za proizvode nismo odgovorni za štete uzrokovane našim uređajima ako su one izazvane nestručnim popravkom ili u slučaju zamjene dijelova nisu korišteni originalni GARDENA dijelovi ili dijelovi koje smo odobrili i popravak nije izvršio GARDENA servis ili ovlašteni stručnjak. Isto vrijedi i za dodatne dijelove i pribor.

RO Responsabilitatea legala a produsului

Menționăm în mod expres că, în concordanță cu responsabilitatea legală a produsului, nu suntem răspunzători de nici un accident provocat de produsele noastre dacă se datorează reparării necorespunzătoare sau dacă piesele de schimb nu sunt originale GARDENA sau aprobate de GARDENA, sau dacă reparațiile nu au fost efectuate de un Centru de Serviciu GARDENA sau un specialist autorizat. Aceleași prevederi se aplică și pieselor de schimb și accesoriilor.

BG Отговорност за качество

Изрично подчертаваме, че съгласно закона за отговорност за качество, ние не носим отговорност за вредите причинени от нашите уреди, ако същите са причинени от неправилен ремонт или при подмяната на части не са използвани оригинални части на GARDENA или части одобрени от нас и ремонта не е извършен от сервиз на GARDENA или оторизиран специалист. Същото важи за допълнителните части и принадлежности.

EST Tootevastutus

Juhime teie tähelepanu sellele, et tootevastutusseaduse kohaselt ei vastuta me meie seadmete poolt põhjustatud kahjude eest, kui need on tekkinud asjatundmatu paranduse tagajärjel või kui detaili vahetamisel ei kasutatud GARDENA originaalvaruosi ega meie poolt kasutatud lubatud varuosi ja kui parandustööd ei ole teinud GARDENA klienditeenindusspetsialistid ega meie volitatud spetsialistid. Sama kehtib lisetailide ja tarvikute kohta.

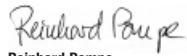
LT Atsakomybė už produkciją

Nurodome, kad remdamiesi Atsakomybės už produkciją įstatymu, neatsakome už nuostolius, sukeltus mūsų prietaisų, jei jie atsirado dėl netinkamo remonto, arba, jei keičiant dalis, buvo naudojamos neoriginalios GARDENA dalys arba dalys, kurių mes neleidome naudoti, o remontą atliko ne GARDENA servisas arba neįgaliotasis specialistas. Tas pats galioja papildomoms dalims ir priedams.

LV Produkta atbildība

Mēs skaidri norādām uz to, ka saskaņā ar Produktu atbildības likumu, mēs neatbildam par mūsu iekārtu radītiem zaudējumiem, ciktāl tos ir izraisījis neatbilstošs remonts vai daļu nomaiņa ar neoriginālām GARDENA daļām vai ne ar mūsu norādītajām detaļām un remontu nav veicis GARDENA serviss vai pilnvarots speciālists. Tas pats attiecas uz papildinošajām daļām un piederumiem.

<p>GB CE Declaration The undersigned Husqvarna AB, 561 82 Huskvarna, Sweden hereby certifies that, when leaving our factory, the units indicated below are in accordance with the harmonised EU guidelines, EU standards of safety and product specific standards. This certificate becomes void if the units are modified without our approval.</p>	<p>H EU-Megfelöléségi nyilatkozat Alulírott, a Husqvarna AB, 561 82 Huskvarna, Sweden igazolja azt, hogy az alábbiakban megnevezett készülékek, az általunk forgalomba hozott kivitelben teljesítik a harmonizációs EU-irányelvek, az EU biztonsági szabványok és a termékre jellemző szabványok követelményeit. Ha a készülékeken a mi beleegyezésünk nélkül változtatást végeznek, akkor ez a nyilatkozat érvényét veszti.</p>
<p>D CE-Konformitätserklärung Der Unterzeichnete Husqvarna AB, 561 82 Huskvarna, Sweden bestätigt, dass die nachfolgende bezeichneten Geräte in der von uns in Verkehr gebrachten Ausführung die Anforderungen der harmonisierten EU-Richtlinien, EU-Sicherheitsstandards und produktspezifischen Standards erfüllen. Bei einer nicht mit uns abgestimmten Änderung der Geräte verliert diese Erklärung ihre Gültigkeit.</p>	<p>CZ Prohlášení o shodě EU Podepsaný Husqvarna AB, 561 82 Huskvarna, Sweden potvrzuje, že dále uvedené přístroje v rámci do provozu uvedení provedení splňují požadavky harmonizačních směrnic EU, bezpečnostních norem EU a norem specifických pro výrobek. Při námi neschválené změně přístrojů ztrácí toto prohlášení platnost.</p>
<p>F Certificat de conformité aux directives européennes Le constructeur, soussigné : Husqvarna AB, 561 82 Huskvarna, Sweden déclare qu'à la sortie de ses usines le matériel neuf désigné ci-dessous était conforme aux prescriptions des directives européennes énoncées ci-après et conforme aux règles de sécurité et autres règles qui lui sont applicables dans le cadre de l'Union européenne. Toute modification portée sur ce produit sans l'accord express de GARDENA supprime la validité de ce certificat.</p>	<p>SK EU-Vyhlasenie o zhode Nižšie uvedené firma Husqvarna AB, 561 82 Huskvarna, Sweden vyhlasuje, že uvedené zariadenia, ktoré uviedla na trh v tomto vyhotovení, spĺňajú požiadavky harmonizačných smerníc EU, bezpečnostných noriem EU a noriem špecifických pre výrobok. Pri zmene zariadenia, ktorá nebola odsúhlasená výrobcom stráca toto vyhlásenie platnosť.</p>
<p>NL EU-overeenstemmingsverklaring Ondergetekende Husqvarna AB, 561 82 Huskvarna, Sweden bevestigt, dat de volgende genoemde apparaten in de door ons in de handel gebrachte uitvoering voldoen aan de eis van, en in overeenstemming zijn met de EU-richtlijnen, de EU-veiligheidsstandaard en de voor het product specifieke standaard. Bij een niet met ons afgestemde verandering aan de apparaten verliest deze verklaring haar geldigheid.</p>	<p>GR Δήλωση Συμμόρφωσης προς τις Οδηγίες της ΕΕ Η υπογράφουσα Husqvarna AB, 561 82 Huskvarna, Sweden δηλώνει, ότι τα εξής αναφερόμενα εκδιδόμενα από την εταιρία μας προϊόντα ανταποκρίνονται σε όλες τις αναφορουμενες προδιαγραφές της ΕΕ, στα πρότυπα ασφαλείας της ΕΕ και στα ειδικά για το προϊόν πρότυπα. Σε μία μη συμφωνημένη με την εταιρία μας τροποποίηση των συσκευών αυτή η δήλωση χάνει την ισχύ της.</p>
<p>S EU Tillverkarintyg Undertecknad firma Husqvarna AB, 561 82 Huskvarna, Sweden intygar härmed att nedan nämnda produkter överensstämmer med EU:s direktiv, EU:s säkerhetsstandard och produktspecifikation. Detta intyg upphör att gälla om produkten ändras utan vårt tillstånd.</p>	<p>SLO EU-izjava o skladnosti Podpisani proizvajalec »Husqvarna AB, 561 82 Huskvarna, Sweden« s podpisom potrjuje, da sledeče opisana naprava, ki smo jo poslali na tržišče izpolnjuje zahteve harmoniziranih standardov ES-smernic, ES-varnostnih standardov in izdelku specifičnih standardov. V primeru spremembe na napravi brez našega pisnega dovoljenja ta izjava izgubi svoj pomen in veljavnost.</p>
<p>DK EU Overensstemmelse certifikat Undertegnede Husqvarna AB, 561 82 Huskvarna, Sweden bekræfter hermed, at enheder listede herunder, ved afsendelse fra fabrikken, er i overensstemmelse med harmoniserede EU retningslinier, EU sikkerheds standarder og produkt specifikations standarder. Dette certifikat træder ud af kraft hvis enhederne er ændret uden vor godkendelse.</p>	<p>HR Izjava o sukladnosti EU-a Dolje potpisana tvrtka Husqvarna AB, 561 82 Huskvarna, Sweden ovime potvrđuje da dolje navedeni uređaji u izvedbi plasirajući na tržište ispunjavaju zahtjeve harmoniziranih EU smjernica, EU sigurnosnih normi i normi za određene proizvode. Ova izjava postaje ništavna u slučaju izmjene uređaja koje nismo odobrili.</p>
<p>FI EU-yhdenmukaisuusvakuutus Allekirjoittanut Husqvarna AB, 561 82 Huskvarna, Sweden vakuuttaa, että allainm-niit laitteen täyttävät tehtaatamme lähnessään yhdenmukaistetujen EU-direktiivien, EU-turvallisuusstandardien ja tuotekohtaisten standardien vaatimukset. Laitteisiin tehdyt muutokset, joista ei ole sovittu kanssamme, johtavat tämän vakuutuksen raukaamiseen.</p>	<p>RO UE-Certificat de conformitate Prin prezenta Husqvarna AB, 561 82 Huskvarna, Sweden, certificata faptul ca, in momentul in care produsele mentionate mai jos ies din fabrica sunt in concordanta cu directivele UE, standardele de siguranta UE si standardele specifice ale produsului UE. Acest certificat devine nul in cazul modificarii aparatului fara aprobarea noastra.</p>
<p>I Dichiarazione di conformità alle norme UE La sottoscritta Husqvarna AB, 561 82 Huskvarna, Sweden certifica che il prodotto qui di seguito indicato, nei modelli da noi commercializzati, è conforme alle direttive armonizzate UE nonché agli standard di sicurezza e agli standard autorifici di prodotto. Qualunque modifica apportata al prodotto senza nostra specifica autorizzazione invalida la presente dichiarazione.</p>	<p>BG ЕС-Декларация за съответствие Подписаната фирма Husqvarna AB, 561 82 Huskvarna, Sweden декларира, че описаните по-долу уређи, пуснати в продажба съгласно нашата спецификация, изпълняват изискванията на хармонизираните ЕС-директиви, ЕС-станданти за безопасност и специфичните производствени стандарти. При промяна на уређа, която не е съгласувана с нас, тази декларация губи своята валидност.</p>
<p>E Declaración de conformidad de la UE El que suscribe Husqvarna AB, 561 82 Huskvarna, Sweden declara que la presente mercancía, objeto de la presente declaración, cumple con todas las normas de la UE, en lo que a normas técnicas, de homologación y de seguridad se refiere. En caso de realizar cualquier modificación en la presente mercancía sin nuestra previa autorización, esta declaración pierde su validez.</p>	<p>EST ELI vastavusdeklaratsioon Allkirjutanu Husqvarna AB, 561 82 Huskvarna, Sweden kinnitab, et kirjeldatud seade vastab meie poole ringluse viidud kujul ELi harmoniseeritud direktiividele, ELi ohutusstandarditele ja tootega seotud standarditele. Meiega kooskõlastamata muudatuse tegemise korral seadmel kaotab see deklaratsioon kehtivuse.</p>
<p>P Certificado de conformidade da UE Os abaixo mencionados Husqvarna AB, 561 82 Huskvarna, Sweden, por este meio certificam que ao sair da fábrica os aparelhos abaixo mencionados estão de acordo com as directrizes harmonizadas da UE, padrões de segurança e de produtos específicos. Este certificado ficará nulo se as unidades forem modificadas sem a nossa aprovação.</p>	<p>LT ES Atitikties deklaracija Pasirašanti įmonė Husqvarna AB, 561 82 Huskvarna, Sweden patvirtina, kad žemiau nurodyti prietaisai ir jų modeliai, kurie buvo pagaminti mūsų gamyklose atitinka ES direktyvas, ES saugumo standartus ir specifinius gaminių standartus. Atlikus bet kokį prietaiso pakeitimą, kuris nėra suderintas su mumis, ši deklaracija praranda galiojimą.</p>
<p>PL Deklaracja zgodności Unii Europejskiej Husqvarna AB, 561 82 Huskvarna, Sweden potwierdza, że poniżej określone urządzenia w wersji oferowanej przez nas do sprzedaży spełniają wymagania zharmonizowanych dyrektyw Unii Europejskiej, standardu bezpieczeństwa Unii Europejskiej i standardu specyficznego dla tego typu produktów. W przypadku zmiany urządzenia, która nie została z nami uzgodniona, niniejsza deklaracja traci moc obowiązująca.</p>	<p>LV ES-atbilstības deklaracija Parakstījies Husqvarna AB, 561 82 Huskvarna, Sweden, Vācija apstiprina, ka sekojoši apzīmētās iekārtas, kuras mēs izplātam, savā izpildījumā atbilst harmonizētajām ES direktīvām, ES drošības standartiem un produkta specifiskajiem standartiem. Ar mūsu neapstiprinātām izmaiņām iekārtā šī deklarācija zaudē savu derīgumu.</p>

<p>Description of the unit: Bezeichnung des Geräts: Désignation du matériel : Omschrijving van de apparaten: Produktbeskrivning: Beskrivelse af produktet: Laitteiden nimitys: Descrizione dei prodotti: Descripción de la mercancía: Descrição dos aparelhos: Nazwa urządzania: A készülékek megnevezése: Označení přístrojů: Označenie zariadenia: Ονομασία της συσκευής: Opis naprave: Oznaka uređaja: Descrierea articolelor: Обозначение на уредите: Seadmete nimetus: Prietaisų pavadinimas: Iekārtu apzīmējums:</p>	<p>Grass Shear Grasschere Cisaille à gazon Grasschaar Grässax Grässaks Ruuhosakset Forbici per erba manuali Tijeras cortacésped Tesoura para relva Nożyce do trawy Fűnyíró olló Nůžky na trávu Nožnice na trávu Ψαλίδι γλόης Škarje za travu Škare za travu Foarfecă pentru gazon Ножица за трева Murukäärid Žolės žirkklės Zäles šķēres</p>	<p>Deposited Documentation: GARDENA Technical Documentation, M. Kugler, 89079 Ulm</p> <p>Hinterlegte Dokumentation: GARDENA Technische Dokumentation, M. Kugler, 89079 Ulm</p> <p>Documentation déposée: Documentation technique GARDENA, M. Kugler, 89079 Ulm</p>
<p>Product type: Típus megnevezése: Typ-Bezeichnung: Typové označení: Désignation du Typ-oznachenie: modèle : Ονομασία τύπου: Type-aanduiding: Naziv tipa: Typbeteckning: Oznaka tipa: Type-betegnelse: Denumirea tipului: Typipikuvaus: Тип-наименование: Tipologia: Tíubi nimetus: Designación del tipo: Tipo pavadinimas: Designação do modelo: Tipa apzīmējums: Oznaczenie typu:</p>	<p>Article-Number: Cikkszám: Artikel-Nummer: Číslo výrobku: Référence : Číslo výrobku: Artikelnummer: Κωδικός: Artikelnummer: Številka artikla: Ref.-nummer: Broj artikla: Tuotenro: Număr articol: Numero articolo: Артикулен номер: Número de artículo: Artikli number: Número de referencia: Gaminio numeris: Numer artykułu: Preces numurs:</p>	<p>Year of CE marking: Anbringningsjahr der CE-Kennzeichnung: Année d'apposition du marquage CE : Installatiejaar van de CE-aanduiding: Märkningsår: CE-Märkningsår: CE-merkinä klinnitysvuosi: Anno di applicazione della certificazione CE: Colocación del distintivo CE: Ano de marcação pela CE: Rok nadania oznakowania CE: CE-jelzés elhelyezésének éve: Rok umístění značky CE: Rok udelenia značky CE: Έτος σήμανσης CE: Leto namestitve CE-oznake: Godina dobivanja CE oznake: Anul de marcare CE: Година на поставяне на CE-маркировка: CE-märkingstuse paigaldamise aasta: Metai, kada pažymėta CE-ženklui: CE-marķējuma uzlikšanas gads:</p>
<p>CE-Directives: CE-Richtlinien: Directives CE : CE-richtlijnen: CE-direktiv: CE-direktiver: CE-merkinäät: Directive CE: Directivas CE: Diretivas CE: Dyrektywy CE: CE irányelvek: Směrnice CE: Označenie CE: Οδηγίες CE: CE-direktive: CE smjernice: Directive CE: CE-Direktivi: CE direktivaid: CE direktīvas: CE direktīvas:</p>	<p>2006/42/EC 2004/108/EC (valid to 19.04.2016) 2014/30/EC (valid from 20.04.2016) 2006/95/EC (valid to 19.04.2016) 2014/35/EC (valid from 20.04.2016) 2011/65/EC</p>	<p>Authorized representative: Der Bevollmächtigte Le mandataire De gevolmachtigde Auktoriserad representant Autoriseret representant Valtuutettu edustaja Persona delegata La persona autorizada O representante Pelnomocnik Meghatalmazott Zplnomocnenec Uplnomocnený O εξουσιοδοτημένος Pooblaščenec Ovlaštena osoba Conducerea tehnică Упълномощен Volitatud esindaja Igalotasis atstovas Pilnvarotā persona</p>
<p>Harmonised EN: / Harmonisierte EN: EN 60335-1 EN 60335-2-29 EN 50636-2-94 EN 62133 EN ISO 12100</p>		<p> Reinhard Pompe (Vice President)</p>

Deutschland / Germany

GARDENA GmbH
Central Service
Hans-Lorenser-Straße 40
D-89079 Ulm
Produktfragen:
(+49) 731 490-123
Reparaturen:
(+49) 731 490-290
service@gardena.com

Albania

COBALT Sh.p.k.
Rr. Sirt Kodra
1000 Tirana

Argentina

Husqvarna Argentina S.A.
Av.del Libertador 5954 –
Piso 11 – Torre B
(C1428ARP) Buenos Aires
Phone: (+54) 11 5194 5000
info.gardena@
ar.husqvarna.com

Armenia

Garden Land Ltd.
61 Tigran Mets
0005 Yerevan

Australia

Husqvarna Australia Pty. Ltd.
Locked Bag 5
Central Coast BC
NSW 2252
Phone: (+61) (0) 2 4352 7400
customer.service@
husqvarna.com.au

Austria / Österreich

Husqvarna Austria GmbH
Industriezeile 36
4010 Linz
Tel.: (+43) 732 7701 01-485
service.gardena@
husqvarnagroup.com

Azerbaijan

Firm Progress
a. Aliyev Str. 26A
1052 Baku

Belgium

GARDENA Belgium NV/SA
Sterbeekstraat 163
1930 Zaventem
Phone: (+32) 2 70 92 12
Mail: info@gardena.be

Bosnia / Herzegovina

SILK TRADE d.o.o.
Industrijska zona Bukva bb
74260 Tešanj

Brazil

Husqvarna do Brasil Ltda
Av. Francisco Matarazzo,
1400 – 19º andar
São Paulo – SP
CEP: 05001-903
Tel: 0800-112252
marketing.br.husqvarna@
husqvarna.com.br

Bulgaria

Хускварна България ЕООД
Бул. „София Липчеве“ № 72
1799 София
Тел.: (+359) 02/9753076
www.husqvarna.bg

Canada / USA

GARDENA Canada Ltd.
100 Summerlea Road
Brampton, Ontario L6T 4X3
Phone: (+1) 905 992 9330
info@gardena.canada.com

Chile

Maquinarías Agroforestales
Ltda. (Maga Ltda.)
Santiago, Chile
Avda. Chesterton
8355 comuna Las Condes
Phone: (+56) 2 202 4417
Dalton@maga.cl
Zipcode: 7560330
Temuco, Chile
Avda. Valparaíso # 01466
Phone: (+56) 45 222 126
Zipcode: 4780441

China

Husqvarna (China) Machinery
Manufacturing Co., Ltd.
No. 1355, Jia Xin Rd.,
Ma Lu Zhen, Jia Ding Dist.,
Shanghai
201801
Phone: (+86) 21 59159629
Domestic Sales
www.gardena.com.cn

Colombia

Husqvarna Colombia S.A.
Calle 18 No. 68 D-31, zona
Industrial de Montevideo
Bogotá, Cundinamarca
Tel. 571 2922700 ext. 105
jairo.salazar@
husqvarna.com.co

Costa Rica

Compania Exim
Euroiberoamericana S.A.
Los Colegios, Moravia,
200 metros al Sur del Colegio
Saint Francis – San José
Phone: (+506) 297 68 83
exim_euro@racsa.co.cr

Croatia

SILK ADRIA d.o.o.
Josipa Lončara 3
10090 Zagreb
Phone: (+385) 1 3794 580
silik.adria@zg.t-com.hr

Cyprus

Med Marketing
17 Digeni Akrita Ave
P.O. Box 27017
1641 Nicosia

Czech Republic

Husqvarna Česko s.r.o.
Türkova 2319/5b
149 00 Praha 4 – Chodov
Bezplatná infolinka:
800 100 425
servis@cz.husqvarna.com

Denmark

GARDENA / Husqvarna
Consumer Outdoor Products
Salgsafdelning Danmark
Box 9003
S-200 39 Malmö
info@gardena.dk

Dominican Republic

BOSQUESA, S.R.L
Carretera Santiago Licey
Km. 5 ½
Esquina Copal II.
Santiago
Dominican Republic
Phone: (+809) 736-0333
joserbosquesa@claro.net.do

Ecuador

Husqvarna Ecuador S.A.
Arupos E1-181 y 10 de
Agosto Quito, Pichincha
Tel: (+593) 22800739
francisco.jacome@
husqvarna.com.ec

Estonia

Husqvarna Eesti OÜ
Consumer Outdoor Products
Kesk tee 10, Aaviku küla
Rae vald
Harju maakond
75305 Estonia
kontakt.etj@husqvarna.ee

Finland

Oy Husqvarna Ab
Consumer Outdoor Products
Lautatarhankatu 8 / P L 3
00581 HELSINKI
info@gardena.fi

France

Husqvarna France
9/11 Allée des pierres mayettes
92635 Gennevilliers Cedex
France
http://www.gardena.com/fr
NF AZUR: 0 810 00 78 23
(Prix d'un appel local)

Georgia

ALD Group
Bellashvili 8
1159 Tbilisi

Great Britain

Husqvarna UK Ltd
Preston Road
Aycliffe Industrial Park
Newton Aycliffe
County Durham
DL5 6UP
info.gardena@
husqvarna.co.uk

Greece

Π.ΠΑΠΑΔΟΠΟΥΛΟΣ ΑΕΒΕ
Λεωφ. Αθηνών 92
Αθήνα
Τ.Κ.104 42
Ελλάδα
Τηλ. (+30) 210 5193100
info@papadopoulos.com.gr

Hungary

Husqvarna Magyarország Kft.
Ezred u. 1-3
1044 Budapest
Telefon: (+36) 1 251-4161
vevoszolgalat.husqvarna@
husqvarna.hu

Iceland

O. Johnson & Kaaber
Tunguhaltsi 1
110 Reykjavik
ooj@oik.is

Ireland

Husqvarna UK Ltd
Preston Road
Aycliffe Industrial Park
Newton Aycliffe
County Durham
DL5 6UP
info.gardena@
husqvarna.co.uk

Italy

Husqvarna Italia S.p.A.
Via Como 72
23866 VALMADRERA (LC)
Phone: (+39) 0341.203.111
info@gardenaitalia.it

Japan

KAKIUCHI Co. Ltd.
Sumitomo Realty &
Development Kojimachi
BLDG., 8F
5-1 Nibancyo
Chiyoda-ku
Tokyo 102-0084
Phone: (+81) 33 264 4721
m_ishihara@kaku-ichi.co.jp

Kazakhstan

LAMED Ltd.
155/1, Tazhibayevoy Str.
050060 Almaty
IP Schmidt
Abayavenue 3B
110 005 Kostanay

Korea

Kyung Jin Trading CO.,LTD.
107-4, SunDuk Bld.,
YangJae-dong,
Seocho-gu,
Seoul, (zipcode: 137-891)
Phone: (+82) (0)2 574-6300

Kyrgyzstan

Alye Maki
av. Molodaya Guardir J 3
720014
Bishkek

Latvia

Husqvarna Latvija
Consumer Outdoor Products
Bākuži iela 6
LV-1024 Rīga
info@husqvarna.lv

Lithuania

UAB Husqvarna Lietuva
Consumer Outdoor Products
Ateities pl. 77C
LT-52104 Kaunas
centras@husqvarna.lt

Luxembourg

Magasins Jules Neuberg
39, rue Jacques Stas
Luxembourg-Gasperich 259
Case Postale No. 12
Luxemburg 2010
Phone: (+352) 40 14 01
api@neuberg.lu

Mexico

AFOSA
Av. Lopez Mateos Sur # 5019
Col. La Calma 45070
Zapopan, Jalisco
Mexico
Phone: (+52) 33 3818-3434
icoimejo@afosa.com.mx

Moldova

Convel S.R.L.
290A Muncesti Str.
2002 Chisinau

Netherlands

GARDENA Nederland B.V.
Postbus 50176
1305 AD ALMERE
Phone: (+31) 36 521 00 00
info@gardena.nl

Neth. Antilles

Jonka Enterprises N.V.
Sta. Rosa Weg 196
P.O. Box 8200
Curaçao
Phone: (+599) 9 767 66 55
pgm@jonka.com

New Zealand

Husqvarna New Zealand Ltd.
PO Box 76-437
Manukau City 2241
Phone: (+64) (0) 9 9202410
support.nz@husqvarna.co.nz

Norway

GARDENA
Husqvarna Consumer
Outdoor Products
Salgskontor Norge
Kleiverveien 6
1540 Vestby
info@gardena.no

Peru

Husqvarna Perú S.A.
Jr. Ramón Cárcamo 710
Lima 1
Tel: (+51) 1 3320400 ext.416
juan.remuzgo@
husqvarna.com

Poland

Husqvarna
Poland Spółka z o.o.
ul. Wysockiego 15 b
03-371 Warszawa
Phone: (+48) 22 330 96 00
gardena@husqvarna.com.pl

Portugal

Husqvarna Portugal, SA
Lagaa – Albarraque
2635 – 595 Rio de Mourgo
Tel.: (+351) 21 922 85 30
Fax : (+351) 21 922 85 36
info@gardena.pt

Romania

Madex International Srl
Soseaua Odaii 117-123,
RO 013603 Bucuresti, S1
Phone: (+40) 21 352.76.03
madex@ines.ro

Russia / Россия

ООО „Хускварна“
141400, Московская обл.,
г. Химки,
улица Ленинградская,
владение 39, стр.6
Бизнес Центр
„Химки Бизнес Парк“,
помещение 0802_04
http://www.gardena.ru

Serbia

Domel d.o.o.
Autoput za Novi Sad bb
11 273 Belgrade
Phone: (+381) 11 848 88 12
milorav.jejina@domel.rs

Singapore

Hy-Ray PRIVATE LIMITED
40 Jalan Pemimpin
#02-08 Tat Ann Building
Singapore 577185
Phone: (+65) 6253 2277
shying@hyray.com.sg

Slovak Republic

Husqvarna Česko s.r.o.
Türkova 2319/5b
149 00 Praha 4 – Chodov
Bezplatná infolinka:
800 154 044
service@sk.husqvarna.com

Slovenia

Husqvarna Austria GmbH
Industriezeile 36
4010 Linz
Tel.: (+43) 732 77 01 01-485
service.gardena@
husqvarnagroup.com

South Africa

Husqvarna
Husqvarna (Pty) Ltd
Postnet Suite 250
Private Bag X6,
Cascades, 3202
South Africa
Phone: (+27) 33 846 9700
info@gardena.co.za

Spain

Husqvarna España S.A.
Calle de Rivas nº 10
28052 Madrid
Phone: (+34) 91 708 05 00
atencioncliente@gardena.es

Suriname

Agrofix n.v.
Verlengde Hogestraat #22
Phone: (+597) 472426
agrofix@sr.net
Pobox : 2006
Paramaribo
Suriname – South America

Sweden

Husqvarna AB
S-561 82 Huskvarna
info@gardena.se

Switzerland / Schweiz

Husqvarna Schweiz AG
Consumer Products
Industriestrasse 10
5506 Mägenwil
Phone: (+41) (0) 62 887 37 90
info@gardena.ch

Turkey

GARDENA Dost Diş Ticaret
Müessesilik A.Ş.
Sanayi Cad. Adil Sokak
No: 1/B Kartal
34873 Istanbul
Phone: (+90) 216 38 93 939
info@gardena-dost.com.tr

Ukraine / Україна

ТОВ „Хускварна Україна“
вул. Васильківська, 34,
одп. 204-к
03022, Київ
Тел. (+38) 044 498 39 02
info@gardena.ua

Uruguay

FELI SA
Entre Rios 1083 CP 11800
Montevideo – Uruguay
Tel: (+598) 22 03 18 44
info@felisa.com.uy

Venezuela

Corporación Casa y Jardín C.A.
Av. Caroní, Edif. Trezmen, PB.
Colinas de Bello Monte.
1050 Caracas.
Tlf: (+58) 212 992 33 22
info@casayjardin.net.ve

9850-20.960.02/1015
© GARDENA
Manufacturing GmbH
D-89079 Ulm
http://www.gardena.com