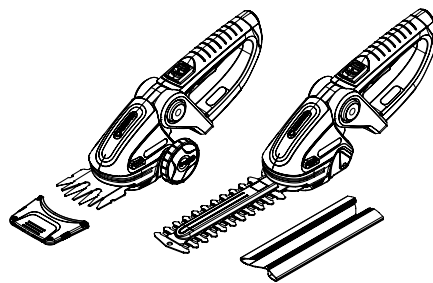


Art. 8885 Art. 8886
ClassicCut



Art. 8893 Art. 8895
ComfortCut

D Betriebsanleitung
Accu-Schere

GB Operating Instructions
Accu Shears

F Mode d'emploi
Cisailles sur accu

NL Gebruiksaanwijzing
Accuschaar

S Bruksanvisning
Accu-sax

DK Brugsanvisning
Accu-saks

FI Käyttöohje
Accu-sakset

N Bruksanvisning
Accu-saks

I Istruzioni per l'uso
Forbici a batteria

E Instrucciones de empleo
Tijeras cortacésped con Accu

P Manual de instruções
Tesouras Accu

PL Instrukcja obsługi
Nożyce akumulatorowe

H Használati utasítás
Akkumulátoros olló

CZ Návod k obsluze
Akkumulátorové nůžky

SK Návod na obsluhu
Akkumulátorové nožnice

GR Οδηγίες χρήσης
Ψαλίδι μπαταρίας

RUS Инструкция по эксплуатации
Акумуляторные ножницы

SLO Navodilo za uporabo
Aku-škarje

HR Upute za uporabu
Škare s akumulatorskim sustavom

SRB Uputstvo za rad
BIH Baterijske makaze

UA Інструкція з експлуатації
Ножиці акумуляторні

RO Instrucțiuni de utilizare
Foarfeca cu acumulator

TR Kullanma Kılavuzu
Accu Makası

BG Инструкция за експлоатация
Аccu-ножица

AL Manual përdorimi
Gërshërë me bateri

EST Kasutusjuhend
Akukäärid

LT Eksploatavimo instrukcija
Akkumuliatorinės žirkklės

LV Lietošanas instrukcija
Accu šķēres

Cisailles sur accu ClassicCut/ComfortCut GARDENA



Ceci est la traduction du mode d'emploi original allemand.
Nous vous remercions de bien vouloir lire attentivement ce mode d'emploi et d'en observer les instructions. Ce mode d'emploi vous permet de vous familiariser avec l'appareil et son utilisation correcte ainsi qu'avec les consignes de sécurité.



Pour des raisons de sécurité, les enfants ou jeunes gens de moins de 16 ans, ainsi que les personnes n'ayant pas lu et compris le présent mode d'emploi ne peuvent pas utiliser cet appareil. Ce produit ne peut être laissé entre les mains de personnes mineures ou à capacité réduite sans la surveillance d'un adulte responsable. Les enfants doivent être surveillés afin de s'assurer qu'ils ne jouent pas avec le produit.

→ Conservez précieusement ce mode d'emploi.

Table des matières :

1. Domaine d'utilisation de votre cisaille sur accu GARDENA . . .	21
2. Conseils de sécurité	21
3. Montage	25
4. Mise en service	25
5. Utilisation	26
6. Mise hors service	27
7. Entretien	28
8. Incidents de fonctionnement	28
9. Accessoires disponibles	29
10. Caractéristiques techniques	29
11. Service Après-Vente/Garantie	30

1. Domaine d'utilisation de votre cisaille sur accu GARDENA

Utilisation conforme avec des lames à gazon et buis :

Les cisailles sur accu de GARDENA sont conçues pour couper les bordures de gazon, de petites surfaces herbeuses et dessiner les contours des arbustes, et notamment du buis, dans les jardins privés et les jardins de loisir.

Utilisation conforme avec des lames pour arbustes :

Le taille-buissons sur accu GARDENA est destiné à couper des plantes grimpantes, des arbustes et des buissons isolés dans les jardins privés.

DANGER!
Dommages corporels !



Les cisailles sur accu ne doivent en aucun cas être utilisées pour broyer des végétaux. Avec les lames pour arbustes (réf. 2342/2343), les cisailles sur accu ne conviennent pas pour couper le gazon et les bordures de gazon.

2. Conseils de sécurité

→ Veuillez respecter les consignes de sécurité figurant sur les cisailles sur accu.



ATTENTION !

→ Lisez le mode d'emploi avant d'utiliser l'appareil.



DANGER ! L'outil de coupe continue de tourner un certain temps après mise hors tension !



ATTENTION !

→ Protégez la cisaille de la pluie et de l'humidité.



DANGER !

→ Eloignez les personnes de la zone dangereuse.

Précautions générales de sécurité pour les outils électriques



AVERTISSEMENT ! Lire tous les avertissements de sécurité et toutes les instructions. *Tout manquement au respect des avertissements et instructions peut être la cause d'un choc électrique, d'un incendie et/ou de blessures graves.*

Conserver tous les avertissements et instructions pour référence future. Le terme "outil électrique" dans les avertissements se rapporte à tous les outils câblés alimentés sur le secteur domestique et à tous les outils électriques sans fil alimentés par des piles.

1) Sécurité sur le lieu de travail

- a) S'assurer que toutes les zones de travail soient propres et bien éclairées. Les zones encombrées ou sombres favorisent les accidents.
- b) Ne pas utiliser d'outil électrique dans une atmosphère explosive, ni en présence de liquides inflammables, de gaz ou de poussière. Les outils électriques créent des étincelles qui peuvent provoquer l'inflammation de la poussière ou des vapeurs.
- c) Maintenir les enfants et spectateurs à distance en utilisant un outil électrique. Les distractions peuvent être la cause d'une perte de contrôle.

2) Sécurité électrique

- a) La fiche de l'outil électrique doit être adaptée à la prise de courant. Ne jamais modifier la fiche de quelque manière que ce soit. Ne jamais utiliser d'adaptateur pour le branchement d'outils électriques avec un fil de terre. Les fiches d'origine et les prises correspondantes réduisent les risques de choc électrique.
- b) Éviter tout contact corporel avec les surfaces connectées à la terre, telles que tuyaux métalliques, radiateurs, cuisinières et réfrigérateurs. Si le corps de l'utilisateur de l'outil électrique est connecté à la terre, le risque de choc électrique est *lus* présent.
- c) Ne pas exposer les outils électriques à la pluie ou à l'humidité. La présence d'eau à l'intérieur de l'outil électrique augmente les risques de choc électrique.
- d) Ne pas maltraiter le cordon d'alimentation de l'outil. Ne jamais utiliser le cordon d'alimentation électrique pour transporter, tirer ou débrancher l'outil électrique. Maintenir le cordon à distance de toute source de chaleur, d'huile, de bords coupants ou de pièces en mouvement. Un cordon électrique endommagé ou emmêlé augmente le risque de choc électrique.
- e) Lors de l'utilisation d'un outil électrique en extérieur, utiliser une rallonge appropriée pour utilisation extérieure. L'utilisation d'un câble d'alimentation électrique approprié aux conditions en extérieur réduit le risque de choc électrique.
- f) Si l'utilisation d'un outil électrique dans un lieu humide est inévitable, brancher l'outil sur une alimentation électrique protégée par un disjoncteur différentiel. La présence d'un disjoncteur différentiel dans le circuit réduit le risque de choc électrique.

3) Sécurité individuelle

- a) Rester concentré sur le travail en cours et utiliser l'outil électrique raisonnablement. Ne pas utiliser un outil électrique si vous êtes fatigué, sous l'influence de drogues, d'alcool ou de médicaments. Le moindre moment d'inattention pendant l'utilisation d'un outil électrique peut être la cause de blessures graves.
- b) Utiliser les équipements de protection individuelle. Toujours porter des lunettes de protection. L'utilisation appropriée des équipements tels que masque antipoussière, chaussures antidérapantes, casque rigide et protection acoustique sur les oreilles réduit le risque de blessures personnelles.
- c) Éviter tout risque de démarrage accidentel. S'assurer que l'interrupteur de l'outil soit sur la position arrêté avant de brancher l'alimentation électrique et/ou la batterie, de saisir l'outil ou de le transporter. Il est dangereux de porter l'outil en conservant le doigt sur la gâchette ou de le brancher alors que l'interrupteur est en position marche.
- d) Retirer toute clé de réglage ou autres accessoires avant d'allumer l'alimentation de l'outil électrique.

Toute clé de mandrin ou autre accessoire attaché à une pièce de l'outil en mouvement présente un grand danger de blessure personnelle.

- e) Ne pas travailler à bout de bras. Se tenir debout fermement et bien équilibré. Ceci permet de mieux contrôler l'outil électrique dans des situations inattendues.

- f) S'habiller correctement. Ne pas porter de vêtements trop amples ou de bijoux. Faire attention que les cheveux, les habits et les gants soient hors de portée des pièces de l'outil en mouvement.

Des vêtements trop amples, des bijoux ou des cheveux longs qui peuvent se prendre dans les pièces de l'outil en mouvement sont dangereux.

- g) Si l'outil est équipé d'un dispositif d'extraction ou de collection de la poussière, s'assurer qu'il soit en place et correctement connecté avant d'utiliser l'outil.

L'utilisation d'un collecteur de poussière réduit les risques inhérents à la présence de poussière.

4) Utilisation et maintenance des outils électriques

- a) Ne pas forcer en utilisant l'outil électrique. Utiliser l'outil de la puissance correcte pour l'application.

L'outil approprié permettra de mieux réaliser la tâche en toute sécurité à la vitesse pour laquelle il a été conçu.

- b) Ne pas utiliser l'outil électrique si l'interrupteur marche / arrêt n'est pas opérationnel.

Tout outil électrique qui ne peut pas être contrôlé par son interrupteur est dangereux et doit être réparé.

- c) Débrancher la fiche de la prise électrique et/ou la batterie de l'outil électrique avant d'effectuer les réglages, de changer d'accessoires, ou de ranger l'outil.

De telles mesures préventives réduisent le risque de démarrage accidentel de l'outil.

d) Ranger les outils non utilisés hors de portée des enfants et ne pas autoriser une personne qui n'est pas familière avec son utilisation et ces instructions à se servir de cet outil électrique.

Les outils électriques sont dangereux entre les mains de personnes qui ne sont pas habituées à s'en servir.

e) Assurer une bonne maintenance des outils électriques. Vérifier l'alignement et l'installation des pièces en mouvement, qu'il n'y a pas de pièces fracturées ou autrement endommagées qui puissent affecter le fonctionnement des outils électriques. En cas de dommages, faire réparer l'outil électrique avant de l'utiliser.

Un grand nombre d'accidents résultent d'une mauvaise maintenance des outils.

f) S'assurer que les outils de coupe sont aiguisés et propres. Des outils de coupe bien entretenus et bien aiguisés présentent moins de risques de se coincer et sont plus faciles à contrôler.

g) Utiliser l'outil électrique, ses accessoires et les outils, etc. conformément à ces instructions, en tenant compte des conditions de travail et de l'application. L'utilisation d'un outil électrique pour des applications différentes de celles pour lesquelles il a été conçu peut être la cause d'une situation dangereuse.

5. Utilisation et manipulation de l'outil sur accus

a) Chargez les accus uniquement à l'aide de chargeurs qui sont recommandés par le fabricant.

Un chargeur destiné à un type particulier d'accus est exposé au risque d'incendie s'il est utilisé avec d'autres accus.

b) Utilisez uniquement les accus prévus à cet effet dans les outils électriques.

L'utilisation d'accus différents peut entraîner des blessures ainsi qu'un risque d'incendie.

c) Lorsque vous n'utilisez pas les accus, rangez-les loin d'attaches trombones, de pièces de monnaie, de clés, de clous, de vis et d'autres petits objets métalliques susceptibles de provoquer un pontage des contacts.

Un court-circuit entre les contacts des accus peut entraîner des brûlures ou provoquer le feu.

d) En cas de mauvaise utilisation, du liquide est susceptible de s'échapper des accus. Évitez de rentrer en contact avec ce liquide. En cas de contact involontaire, rincez avec de l'eau. Si le liquide entre en contact avec les yeux, adressez-vous immédiatement à un médecin.

Le liquide s'échappant des accus peut provoquer des démangeaisons ou des brûlures cutanées.

6. Service

a) Confiez la réparation de votre appareil électrique uniquement à du personnel spécialisé et qualifié qui utilisera uniquement des pièces de rechange d'origine.

Ceci garantit le maintien de la sécurité de l'appareil.

• Avertissements de sécurité pour les taille-haies :

• Se tenir entièrement hors de portée des lames de coupe. Ne pas repousser les coupes ou tenir le matériau à couper lorsque les lames de coupe sont en mouvement. S'assurer de

mettre l'interrupteur en position arrêté avant de retirer des coupes coincées entre les lames.

Il suffit d'un moment d'inattention pendant l'utilisation du taille-haie pour se blesser gravement.

• Transporter le taille-haie par la poignée en s'assurant que les lames de coupe ne sont plus en mouvement. Pendant son transport ou le rangement du taille-haie, toujours mettre les gardes des lames de coupe en place. La manipulation correcte du taille-haie réduit les risques de blessure personnelle pendant son utilisation.

• Tenez l'appareil électrique par les surfaces isolées de poignée, car les lames sont susceptibles d'entrer en contact avec des câbles de secteur dissimulés.

Le contact des lames avec une ligne conductrice de tension peut mettre sous tension des parties métalliques de l'appareil et provoquer un choc électrique.

Recommandations de sécurité supplémentaires

Sécurité sur le lieu de travail

Respectez les conditions d'emploi et les fonctions décrites au manuel d'instructions.

L'opérateur ou utilisateur est tenu responsable des dangers ou accidents provoqués aux autres personnes ou à leurs biens.

Danger ! Ce produit génère un champ électromagnétique lors de l'utilisation. Dans certaines circonstances, ce champ peut interagir avec des implants médicaux actifs ou passifs. Afin d'éviter tout risque de blessure grave ou mortelle, nous recommandons aux personnes portant un implant médical de consulter leur médecin ou le fabricant de l'implant médical avant d'utiliser le produit.

Danger ! Lors du montage, des pièces de petites dimensions peuvent être ingurgitées et le sachet en polyéthylène peut entraîner un risque d'étouffement. Veuillez maintenir les enfants à distance lors du montage.

N'utilisez jamais l'outil à l'approche d'un orage.

Conditions électriques

N'utilisez l'appareil qu'en courant alternatif comme indiqué sur l'étiquette d'identification du produit.

Ne jamais mettre à la terre aucune partie de l'appareil.

Sécurité individuelle

Portez toujours des vêtements appropriés, gants et chaussures robustes.

Inspectez soigneusement la zone dans laquelle les cisailles sur accus doivent être utilisées et enlevez fils et objets quelconques.

Tous les travaux de réglages doivent être réalisés avec le cache de protection sur les cisailles. Les cisailles sur accus ne doivent pas être posées sur la lame.

Avant de mettre l'appareil en marche et après tout choc, vérifier qu'il ne présente aucun signe d'usure ou de dommage, et le réparer si nécessaire.

Si, en présence d'un défaut, il n'est plus possible d'éteindre l'appareil, poser celui-ci sur un support ferme et attendre tout en observant que la batterie soit vide. Envoyer l'appareil défectueux au service.

N'utilisez jamais les cisailles sur accus qui ne seraient pas en parfait état de fonctionnement ou qui auraient subi une réparation non conforme.

Utilisation et maintenance des outils électriques

Sachez comment arrêter les cisailles sur accu rapidement en cas d'urgence.

Ne tenez pas les cisailles sur accu au niveau du fourreau de protection.

N'utilisez pas les cisailles sur accu lorsque les dispositifs de sécurité (couvercle de protection, frein rapide de lame) sont endommagés.

Il est interdit d'utiliser une échelle pendant que vous travaillez avec les cisailles sur accu.

Retirer l'accu :

- Avant de laisser les cisailles sur accu sans surveillance;
- Avant de dégager une obstruction;
- Avant de vérifier, de nettoyer ou d'effectuer des travaux sur l'appareil;
- Si vous heurtez un objet. Il ne faut pas utiliser vos cisailles sur accu avant de s'assurer qu'elles sont entièrement dans les conditions sûres d'utilisation;
- Si les cisailles sur accu commencent à vibrer anormalement. Effectuez une vérification immédiate. Des vibrations excessives peuvent être cause d'accidents.
- Avant de passer les cisailles sur accu à une autre personne.

Entretien et rangement



RISQUE DE BLESSURE !
Ne touchez pas les lames.

→ Lorsque vous avez terminé ou si vous interrompez votre travail, remettez le couvercle de protection.

Pour assurer des conditions de sécurité optimales lors de l'utilisation des cisailles sur accu, il faut maintenir les écrous, les boulons et les vis bien serrés.

Sécurité accu



RISQUE D'INCENDIE !

Pendant son chargement, placer la batterie à charger sur un support non combustible, résistant à la chaleur et non conducteur de l'électricité.

Tenir à distance du chargeur et de l'accu tout objet corrosif, combustible et facilement inflammable.

Ne pas couvrir le chargeur et l'accu en cours de chargement.

Débrancher immédiatement le chargeur en cas d'incendie ou de dégagement de fumée.

Utilisez seulement le chargeur GARDENA d'origine pour charger l'accu. L'utilisation d'autres chargeurs risque d'endommager les accus et peut même provoquer un incendie.



RISQUE D'EXPLOSION !

→ Protéger les accus de la chaleur et du feu. Ne jamais les déposer sur des radiateurs ni les exposer pour une période de temps prolongé au rayonnement solaire intense.



Ne pas utiliser le chargeur à l'extérieur.

→ Ne jamais exposer le chargeur à l'humidité ou à la pluie.

Utiliser les accus uniquement à une température ambiante située entre - 10 °C bis + 45 °C.

Un accu en état de marche doit être éliminé de façon appropriée. Il ne doit pas être envoyé par courrier. Pour plus de détails, veuillez vous adresser à votre centre local de gestion des déchets.

Vérifier régulièrement si le chargeur présente des signes de détériorations ou de vieillissement (fragilité) et ne l'utiliser que dans un état irréprochable.

Utiliser le chargeur fourni à la livraison uniquement pour charger l'accu compris à la livraison.

Ne pas utiliser ce chargeur pour recharger des piles non rechargeables (risque d'incendie).

Ne pas faire fonctionner les cisailles sur accu lorsque l'accu est en charge.

Débrancher le chargeur du réseau électrique et de l'accu lorsque l'opération de chargement est terminée.

Charger l'accu uniquement à des températures situées entre 10 °C bis 45 °C.

Après une sollicitation importante, laisser d'abord refroidir l'accu.

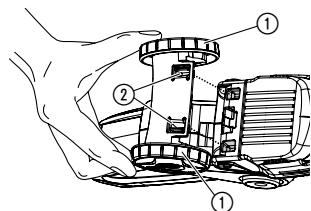
Entreposage

Ne pas entreposer les cisailles sur accu dans un endroit exposé aux rayons solaires directs.

Ne pas entreposer les cisailles sur accu dans des lieux où règne de l'électricité statique.

3. Montage

Montage / démontage des roues :



Les roues sont uniquement incluses dans la livraison des cisailles à gazon (réf. 8890 / réf. 8893). (Une commande séparée est possible via le service après-vente GARDENA).

Montage des roues :

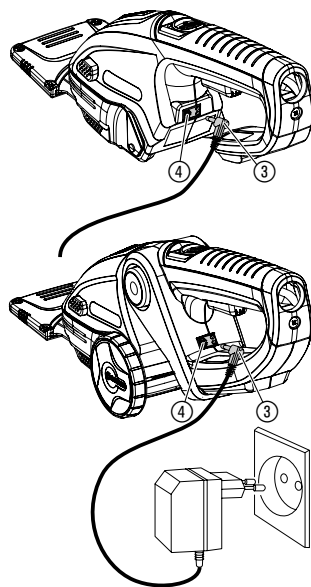
→ Presser les roues ① par le bas dans les cisailles à gazon jusqu'à ce que les deux mandrins ② s'enclenchent.

Démontage des roues :

→ Comprimer les deux roues ① sur la partie inférieure des cisailles et les retirer.

4. Mise en service

Recharge des accus :



Chargez complètement l'accu avant la première utilisation. Temps de charge voir 10. Caractéristiques techniques

La charge de l'accu lithium-ion peut être réalisée dans n'importe quel état de charge et interrompue à tout moment sans affecter l'accu (pas d'effet mémoire).

Les cisailles sur accu ne peuvent pas être allumées pendant la charge.



ATTENTION !

Une surtension détruit les accus et le chargeur.

→ **Respectez la tension secteur prescrite.**

1. Enfiler le câble de charge ③ dans la prise de charge ④ des cisailles sur accu.

2. Brancher le chargeur sur une prise de courant.

*Pendant la charge, la prise de charge ④ émet une lumière verte **clignotante**. L'accu est en train d'être chargé.*

Lorsque la prise de charge ④ émet une lumière verte **continue**, l'accu est entièrement chargé.

En cours de chargement, vérifier régulièrement la progression du chargement.

3. Retirer tout d'abord le câble de chargement ③ de la douille enfichable ④ et ensuite débrancher le bloc d'alimentation de chargement de la prise secteur.

Si la puissance des cisailles diminue fortement, vous devez recharger l'accu. Ne faites pas marcher l'appareil jusqu'à ce que les lames soient immobiles.

Si la prise de charge clignote en rouge pendant la charge ou en jaune pendant que l'appareil fonctionne, il s'agit d'un dysfonctionnement (voir 8. Incidents de fonctionnement).

L'état de charge de l'accu s'affiche pendant env. 20 sec. après chaque mise hors service des cisailles sur accu.

LED verte allumée : l'accu est entièrement chargé.

LED jaune allumée : l'accu est à moitié chargé.

LED rouge allumée : l'accu est vide et doit être chargé.

Affichage par LED de l'état de charge :

5. Utilisation

L

ATTENTION !
Risque de coupures !

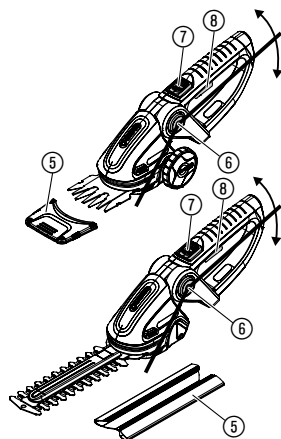


Il y a un risque de se blesser si les dispositifs de sécurité qui équipent l'appareil sont enlevés ou supprimés (par exemple le verrouillage de sécurité qui permet l'arrêt automatique de votre cisaille sur accu).

→ N'enlevez et ne forcez jamais les dispositifs de sécurité.

Le verrouillage de sécurité ⑦ empêche toute mise en marche involontaire de votre cisaille sur accu GARDENA.

**Taille du gazon /
des arbustes :**



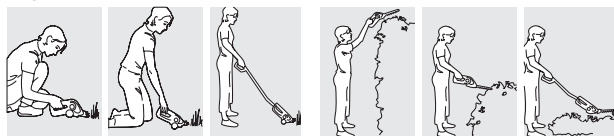
1. Cisailles sur accu :

Débarrassez la surface à couper des pierres ou autres objets présents et retirez le protège-lames ⑤ du bloc de lames.

Taille-buissons sur accu :

retirez le protège-lames ⑤.

2. Ergonomie ComfortCut :

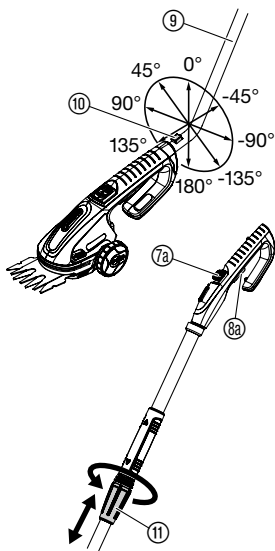


Presser le réglage d'articulation ⑥ des deux côtés et régler le carter moteur avec lame à l'angle souhaité.

3. Coupe :

Glissez le blocage d'enclenchement ⑦ vers l'avant pour déverrouiller et pressez la touche ⑧. Relâchez le blocage ⑦.

Manche télescopique orientable réf. 8899 (en option) :



Le manche télescopique GARDENA réf. 8899 ou la cisaille sur accu peut être monté à pas de 45°. Le manche peut être réglé en continu en longueur (85 – 120 cm) et adapté à la taille de l'utilisateur.

→ Monter le protège-lame ⑤ sur la lame.

Montage du manche multidirectionnel télescopique :

→ Introduisez le manche ⑨ sous l'angle requis dans le logement sur la cisaille sur accu jusqu'à ce qu'il se verrouille.

Démontage du manche multidirectionnel télescopique :

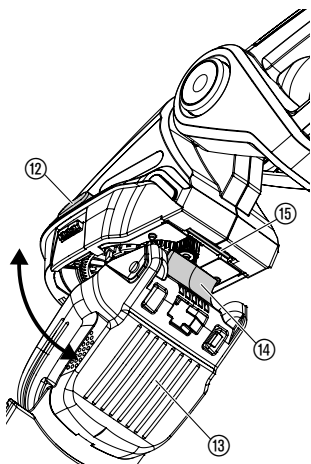
→ Pressez le bouton de déverrouillage ⑩ et sortez le manche.

Si le manche est monté, le blocage ⑦ et la touche ⑧ d'enclenchement de la cisaille sur accu sont hors fonction.

Taille avec le manche multidirectionnel télescopique :

1. Montez le manche télescopique.
2. Dévissez la molette de réglage ⑪.
3. Ajustez le manche à la longueur désirée et vissez à fond la molette de réglage ⑪.
4. Glissez le blocage d'enclenchement 7a vers l'avant pour déverrouiller et pressez la touche 8a.
5. Relâchez le blocage 7a.

Remplacer le jeu de lames :



Utilisez uniquement les jeux de lames GARDENA d'origine.

- Jeu de lames gazon et buis
Largeur de coupe 8 cm réf. 2340
- Jeu de lames pour arbustes
Longueur de coupe 12,5 cm réf. 2342
- Jeu de lames pour arbustes
Longueur de coupe 18 cm réf. 2343

1. Presser en même temps les deux touches d'arrêt ⑫, ouvrir le jeu de lames ⑬ et le retirer.
2. Au besoin, nettoyer le bloc des engrenages et graisser les pignons avec un peu de graisse sans acide (vaseline).
3. Insérer le jeu de lames ⑬ avec l'ergot ⑭ dans l'encoche ⑮ et fermer jusqu'à ce que les deux touches d'arrêt ⑫ s'enclenchent.
4. Au besoin, pulvériser le spray d'entretien des outils électriques réf. 2366 sur les lames. *Cela permet d'augmenter l'autonomie.*

Lors de la première mise en route après le remplacement du jeu de lames, il se peut que vous entendiez un clic lorsque l'excentrique s'insère dans la coulisse de la lame.

6. Mise hors service

Rangement / Remisage pendant l'hiver :

Le produit doit être entreposé hors de portée des enfants.

1. Charger l'accu. Cela augmente la durée de vie de l'accu.
2. Nettoyer les cisailles sur accu et pulvériser le spray d'entretien des outils électriques GARDENA réf. 2366 sur la lame (voir 7. Entretien).
3. Monter le protège-lame sur la lame.
4. Entrez la cisaille à accu dans un endroit sec et à l'abri du gel.

Gestion des déchets :

(directive RL 2012/19/UE)



Elimination des accus :



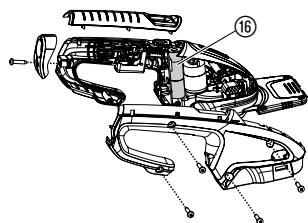
Li-ion

Cet appareil ne doit pas être jeté dans les poubelles domestiques mais dans les containers spécialement prévus pour ce type de produits.

Votre cisaille GARDENA sur accu contient les batteries Ion-Lithium. Après épuisement, cette batterie ne doit pas être jetée à la poubelle, mais recyclée.

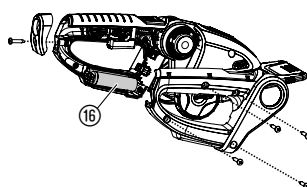
Important pour la France :

Retournez la batterie chez GARDENA France, Service Après-Vente, ou rapportez-la à un magasin qui distribue les cisailles GARDENA.



ClassicCut

1. Déchargez complètement les batteries Ion-Lithium ⑯.
2. Retirer les batteries Ion-Lithium ⑯ des cisailles sur accu.
3. Eliminez les batteries Ion-Lithium ⑯ conformément aux prescriptions en vigueur dans ce domaine.



ComfortCut

7. Entretien

DANGER !
Risque de coupures !



Il y a un risque de se couper avec les lames de la cisaille.
→ Lors des travaux d'entretien, retirer le protège-lame et ne pas pousser vers l'avant le verrouillage de sécurité des cisailles sur accu.

DANGER !
Dommages corporels et matériels !



Il y a des risques de dommages corporels et matériels en cas de nettoyage à l'eau courante (surtout sous haute pression).
→ Ne nettoyez jamais la cisaille à l'eau courante.

Nettoyer la cisaille à accu et huiler les lames :

Afin d'augmenter l'autonomie, il est conseillé de nettoyer les cisailles sur accu avant et après chaque utilisation et de pulvériser un spray d'entretien des outils électriques.

1. Nettoyez la cisaille à accu (avec un chiffon humide).
2. Pulvériser le **spray d'entretien des outils électriques GARDENA réf. 2366** sur la lame.

8. Incidents de fonctionnement

DANGER !
Risque de coupures !



Il y a un risque de se couper avec les lames de la cisaille.
→ Lors des travaux de réparation, retirer le protège-lame et ne pas pousser vers l'avant le verrouillage de sécurité des cisailles sur accu.

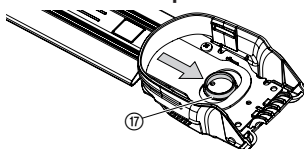
Remplacement du jeu de lames :



Si la cisaille sur accu continue à couper mal après un nettoyage minutieux, les lames sont défectueuses et doivent être remplacées (voir 5. Utilisation "Remplacer le jeu de lames").

Utilisez uniquement les jeux de lames GARDENA d'origine.

Problème	Cause possible	Solution
Pendant la charge, la prise de charge clignote en rouge	Un dysfonctionnement s'est produit pendant la charge.	→ Débranchez, puis rebranchez le câble de charge. <i>Le dysfonctionnement sera réinitialisé.</i>
Pendant le fonctionnement, la douille de charge clignote en jaune	Le moteur a été surchargé par un blocage des lames et s'est éteint.	→ Supprimer le blocage. Redémarrer les cisailles sur accu. <i>Le dysfonctionnement est enrayé.</i>
Les lames pour arbustes ne fonctionnent pas	L'excentrique des cisailles sur accu ne s'insère pas dans la coulisse ⑰ des lames pour arbustes.	→ Tirer la coulisse ⑰ vers le bas et remettre le jeu de lames pour arbustes en place.
Temps de marche trop faible	Couteaux sales	→ Nettoyer et huiler les couteaux ciseaux selon les instructions de maintenance





Si d'autres problèmes surgissent, veuillez contacter le service après-vente GARDENA. Les réparations sont réservées aux points de service après-vente GARDENA ou aux revendeurs spécialisés agréés par GARDENA.

9. Accessoires disponibles

Manche télescopique multidirectionnel GARDENA	Pour toutes les cisailles sur accu GARDENA	réf. 8899
Jeu de lames gazon et buis GARDENA	Largeur de coupe 8 cm	réf. 2340
Jeu de lames pour arbustes GARDENA	Longueur de coupe 12,5 cm	réf. 2342
Jeu de lames pour arbustes GARDENA	Longueur de coupe 18 cm	réf. 2343
Spray d'entretien des outils électriques GARDENA	Pour l'entretien et une plus longue autonomie	réf. 2366
Roues GARDENA	Disponibles auprès du service après-vente GARDENA	

10. Caractéristiques techniques

	réf. 8885 ClassicCut	réf. 8886 ClassicCut	réf. 8893 ComfortCut	réf. 8895 ComfortCut
Accu	1 batterie Ion-Lithium 1,5 Ah pour 3,6 V		2 batteries Ion-Lithium 1,5 Ah pour 7,2 V	
Capacité de l'accu				
Durée de charge de l'accu	Env. 3,5 h 90 % / jusqu'à 5 h 100 %		Env. 6 h 90 % / jusqu'à 7,5 h 100 %	
Chargeur				
Tension secteur	100 – 240 V / 50 – 60 Hz		100 – 240 V / 50 – 60 Hz	
Courant de sortie nominal	150 mA		150 mA	
Tension de sortie max.	19 V (DC)		19 V (DC)	
Lames	Jeu de lames gazon et buis 8 cm	Jeu de lames pour arbustes 12,5 cm	Jeu de lames gazon et buis 8 cm	Jeu de lames pour arbustes 18 cm
Autonomie (pleine charge)	jusqu'à 45 min.	jusqu'à 55 min.	jusqu'à 90 min.	jusqu'à 90 min.
Poids lame incluse	Env. 640 g	Env. 740 g	Env. 825 g	Env. 990 g
Puissance acoustique $L_{WA}^{2)}$	–	mesurée : 77 dB (A) garantie : 79 dB (A)	–	mesurée : 78 dB (A) garantie : 80 dB (A)
Incertitude k_{WA}		2 dB (A)		2 dB (A)
Vibrations transmises $a_{vhw}^{1)}$	< 2,5 m/s ²	< 2,5 m/s ²	< 2,5 m/s ²	< 2,5 m/s ²

Procédé de mesure selon ¹⁾ 60335-2-94 ²⁾ la directive 2000/14/CE

Set réf. 8887 comprenant réf. 8885 Classic Cut avec jeu de lames réf. 2340, réf. 2342
Set réf. 8897 comprenant réf. 8895 Comfort Cut avec jeu de lames réf. 2340, réf. 2343

11. Service Après-Vente / Garantie

F

Garantie :

Les prestations de service ne vous seront pas facturées en cas de garantie de l'appareil.

GARDENA accorde pour cet appareil une garantie contractuelle de 2 ans à compter du jour de l'achat. Elle comprend le remplacement gratuit des pièces défectueuses ou de l'appareil, le choix en étant laissé à la libre initiative de GARDENA. En tout état de cause s'applique la garantie légale couvrant toutes les conséquences des défauts ou vices cachés (article 1641 et suivants du Code Civil). Pour que ces garanties soient valables, les conditions suivantes doivent être remplies :

- L'appareil a été manipulé de manière adéquate, suivant les instructions du mode d'emploi.
- Il n'y a eu aucun essai de réparation, ni par le client, ni par un tiers.

Les lames sont des pièces d'usure et sont par conséquent exclues de la garantie.

Une intervention sous garantie ne prolonge pas la durée initiale de la garantie contractuelle.

Toutes les revendications dépassant le contenu de ce texte ne sont pas couvertes par la garantie, quel que soit le motif de droit.

Pendant la période de garantie, le Service Après-Vente effectuera, à titre payant, les réparations nécessaires par suite de manipulations erronées.

En cas de mauvais fonctionnement, veuillez envoyer le produit en port payé avec une copie du bon d'achat et une description du problème, à l'adresse du Service Après-Vente figurant au verso.

D Produkthaftung

Wir weisen ausdrücklich darauf hin, dass wir nach dem Produkthaftungsgesetz nicht für durch unsere Geräte hervorgerufene Schäden einzustehen haben, sofern diese durch unsachgemäße Reparatur verursacht oder bei einem Teileaustausch nicht unsere originale GARDENA Teile oder von uns freigegebene Teile verwendet wurden und die Reparatur nicht vom GARDENA Service oder dem autorisierten Fachmann durchgeführt wird. Entsprechendes gilt für Ergänzungssteile und Zubehör.

GB Product Liability

We expressly point out that, in accordance with the product liability law, we are not liable for any damage caused by our units if it is due to improper repair or if parts exchanged are not original GARDENA parts or parts approved by us, and, if the repairs were not carried out by a GARDENA Service Centre or an authorised specialist. The same applies to spare parts and accessories.

F Responsabilité

Nous vous signalons expressément que GARDENA n'est pas responsable des dommages causés par ses appareils, dans la mesure où ces dommages seraient causés suite à une réparation non conforme, dans la mesure où, lors d'un échange de pièces, les pièces d'origine GARDENA n'auraient pas été utilisées, ou si la réparation n'a pas été effectuée par le Service Après-Vente GARDENA ou l'un des Centres SAV agréés GARDENA. Ceci est également valable pour tout ajout de pièces et d'accessoires autres que ceux préconisés par GARDENA.

NL Productaansprakelijkheid

Wij wijzen er nadrukkelijk op, dat wij op grond van de wet aansprakelijkheid voor producten niet aansprakelijk zijn voor schade ontstaan door onze apparaten, indien deze door onvakkundige reparatie veroorzaakt zijn, of er bij het uitwisselen van onderdelen geen gebruik gemaakt werd van onze originele GARDENA onderdelen of door ons vrijgegeven onderdelen en de reparatie niet door de GARDENA technische dienst of de bevoegde vakman uitgevoerd werd. Ditzelfde geldt voor extra-onderdelen en accessoires.

S Produktansvar

Tillverkaren är inte ansvarig för skada som orsakats av produkten om skadan beror på att produkten har reparerats felaktigt eller om, vid reparation eller utbyte, andra än Original GARDENA reservdelar har använts. Samma sak gäller för kompletteringsdelar och tillbehör.

DK Produktansvar

Vi gør udtrykkeligt opmærksom på, at vi i henhold til produktansvarsloven ikke er ansvarlige for skader forårsaget af vores udstyr, såfremt det sker på grund af uautoriserede reparationer eller hvis dele er skiftet ud og der ikke er anvendt originale GARDENA dele eller dele godkendt af os, eller hvis reparationerne ikke er udført af GARDENA-service eller en autoriseret fagmand. Det samme gælder for ekstra udstyr og tilbehør.

FI Tuotevastuu

Korostamme nimenomaan, että tuotevastuulain nojalla emme ole vastuussa laitteistamme johtuneista vahingoista, mikäli nämä ovat aiheutuneet epäasianmukaisesta korjauksesta tai osia vaihdettaessa ei ole käytetty alkuperäisiä GARDENA-varaosia tai hyväksymiämme osia ja korjauksen on suorittanut muu kuin GARDENA-huoltokeskus tai valtuuttamamme ammattihenkilö. Tämä pätee myös lisäksiin ja lisävarusteisiin.

I Responsabilità del prodotto

Si rende espressamente noto che, conformemente alla legislazione sulla responsabilità del prodotto, non si risponde di danni causati da nostri articoli se originati da riparazioni eseguite non correttamente o da sostituzioni di parti effettuate con materiale non originale GARDENA o comunque da noi non approvato e, in ogni caso, qualora l'intervento non venga eseguito da un centro assistenza GARDENA o da personale specializzato autorizzato. Lo stesso vale per le parti complementari e gli accessori.

E Responsabilidad de productos

Advertimos que conforme a la ley de responsabilidad de productos no nos responsabilizamos de daños causados por nuestros aparatos, siempre y cuando dichos daños hayan sido originados por arreglos o reparaciones indebidas, por recambios con piezas que no sean piezas originales GARDENA o bien piezas no autorizadas por nosotros, así como en aquellos casos en que la reparación no haya sido efectuada por un Servicio Técnico GARDENA o por un técnico autorizado. Lo mismo es aplicable para las piezas complementarias y accesorios.

P Responsabilidade sobre o produto

Queremos salientar que segundo a lei da responsabilidade do fabricante, nós não nos responsabilizaremos por danos causados pelo nosso equipamento, quando estes ocorrerem em decorrência de reparações inadequadas ou da substituição de peças por peças não originais da GARDENA, ou peças não autorizadas.

A responsabilidade tornar-se-à nula também depois de reparações realizadas por oficinas não autorizadas pela GARDENA. Esta restrição valerá também para peças adicionais e acessórios.

PL Odpowiedzialność za produkt

Zwracamy Państwu uwagę, że nie ponosimy odpowiedzialności za uszkodzenia naszych maszyn, bądź szkody spowodowane ich wadliwym funkcjonowaniem, powstałe na skutek nieprawidłowo przeprowadzonych napraw lub użycia nieoryginalnych części zamiennych. Naprawy winny być przeprowadzane tylko przez punkty serwisowe Husqvarna lub autoryzowane serwisy. Dotyczy to również części uzupełniających i oprzyrządowania.

H Termékszavatosság

Nyomatékosan utalunk arra a tényre, hogy a termékszavatossági törvény szerint nem kell jótállást vállalnunk azokra a károokra, amelyeket nem a mi készülékeink okoztak, ha ezeket álszzerűtlen javítás okozta vagy egy alkatrész kicserélésénél nem a mi eredeti GARDENA alkatrészeinket vagy általunk engedélyezett alkatrészeket használtak fel és a javítást nem a GARDENA szerviz vagy egy erre felhatalmazott szakember végezte. Hasonlóképpen érvényes ez a kiegészítő alkatrészekre és tartozékokra is.

CZ Odpovědnost za výrobek

Výslovně upozorňujeme na to, že podle zákona o odpovědnosti za výrobek nenese odpovědnost za škody způsobené našimi přístroji, pokud byly způsobené neodbornou opravou nebo použitím jiných než našich originálních náhradních dílů GARDENA nebo námi schválených dílů a neprovedením opravy servisem GARDENA nebo autorizovaným odborníkem. Odpovídající platí i pro doplňkové díly a příslušenství.

SK Predmet záruky

Upozorňujeme dôrazne na to, že podľa zákona o poskytovaní záruk nezodpovedáme za škody spôsobené našimi výrobkami, v prípade, že boli boli vyvolané neodbornými opravami, výmenou dielcov, ktoré nepatria k originálnym dielom GARDENA alebo neboli nami schválené a rovnako boli spôsobené servisnými zásahmi, ktoré neboli vykonané servisom GARDENA alebo autorizovaným odborníkom. Rovnako to platí pre doplnky a príslušenstvo.

GR Ευθύνη για το προϊόν

Σας υπενθυμίζουμε ρητά, ότι σύμφωνα με το νόμο περί ευθύνης για τα προϊόντα δεν ευθυνόμαστε για ενδεχόμενες βλάβες που προκαλούνται από τις συσκευές μας, εφόσον οφείλονται σε μία ακατάλληλη επισκευή ή σε μια αντικατάσταση τμημάτων για την οποία δεν έχουν χρησιμοποιηθεί τα πρωτότυπα ανταλλακτικά της GARDENA ή τα από μας εγκεκριμένα ανταλλακτικά και σε περίπτωση που δεν εκτελείται η επισκευή από το Τμήμα Εξυπηρέτησης Πελατών της GARDENA ή από έναν εξουσιοδοτημένο εξειδικευμένο τεχνίτη. Το ίδιο ισχύει για εξαρτήματα και συμπληρωματικά τμήματα.

SLO Jamstvo za izdelek

Pismo poudarjamo, da po zakonu jamstva za izdelek nismo odgovorni za škodo, ki bi nastala zaradi uporabe našega izdelka, prav tako tudi ne za škodo ki bi nastala zaradi nepravilnega popravila izdelka ali pri napačni zamenjavi delov, ki niso originalni deli GARDENA ali pri uporabi z naše strani potrjenih delov, ki pa niso bili vgrajeni v servis GARDENA ali v naši pooblaščenih servisni službi. Enako velja tudi za nadomestne dele in opremo.

HR Odgovornost za proizvod

Izričito napominjemo da u skladu sa Zakonom o odgovornosti za proizvode nismo odgovorni za štete uzrokovane našim uređajima ako su one izazvane nestručnim popravkom ili u slučaju zamjene dijelova nisu korišteni originalni GARDENA dijelovi ili dijelovi koje smo odobrili i popravak nije izvršio GARDENA servis ili ovlašteni stručnjak. Isto vrijedi i za dodatne dijelove i pribor.

RO Responsabilitatea legala a produsului

Menționăm în mod expres ca, în concordanță cu responsabilitatea legală a produsului, nu suntem răspunzători de nici un accident provocat de produsele noastre dacă se datorează reparării necorespunzătoare sau dacă piesele de schimb nu sunt originale GARDENA sau aprobate de GARDENA, sau dacă reparațiile nu au fost efectuate de un Centru de Service GARDENA sau un specialist autorizat. Aceleași prevederi se aplică și pieselor de schimb și accesoriilor.

BG Отговорност за качество

Изрично подчертаваме, че съгласно закона за отговорност за качество, ние не носим отговорност за вредите причинени от нашите уреди, ако същите са причинени от неправилен ремонт или при подмяната на части не са използвани оригинални части на GARDENA или части одобрени от нас и ремонта не е извършен от сервиз на GARDENA или оторизиран специалист. Същото важи за допълнителните части и принадлежности.

EST Tootevastutus

Juhime teie tähelepanu sellele, et tootevastutusseaduse kohaselt ei vastuta me meie seadmete poolt põhjustatud kahjude eest, kui need on tekkinud asjatundmatu paranduse tagajärjel või kui detaili vahetamisel ei kasutatud GARDENA originaalvaruosi ega meie poolt kasutada lubatud varuosia ja kui parandustöid ei ole teinud GARDENA klienditeenindusspetsialistid ega meie volitatud spetsialistid. Sama kehtib lisadetailide ja tarvikute kohta.

LT Atsakomybė už produkciją

Nurodome, kad remdamiesi Atsakomybės už produkciją įstatymu, neatsakome už nuostolius, sukeltus mūsų prietaisy, jei jie atsirado dėl netinkamo remonto, arba, jei keičiant dalis, buvo naudojamasi neoriginalios GARDENA dalys arba dalys, kurių mes neleidome naudoti, o remontą atliko ne GARDENA servisas arba neįgaliotasis specialistas. Tas pats galioja papildomoms dalims ir priedams.

LV Produkta atbildība

Mēs skaidri norādām uz to, ka saskaņā ar Produktu atbildības likumu, mēs neatbildam par mūsu iekārtu radītiem zaudējumiem, ciktāl tos ir izraisījis neatbilstošs remonts vai daļu nomaiņa ar neoriģinālām GARDENA daļām vai ne ar mūsu norādītajām detaļām un remontu nav veicis GARDENA serviss vai pilnvarots speciālists. Tas pats attiecas uz papildinošajām daļām un piederumiem.

<p>D EG-Konformitätserklärung Der Unterzeichnete Husqvarna AB, 561 82 Huskvarna, Sweden bestätigt, dass die nachfolgend bezeichneten Geräte in der von uns in Verkehr gebrachten Ausführung die Anforderungen der harmonisierten EU-Richtlinien, EU-Sicherheitsstandards und produktspezifischen Standards erfüllen. Bei einer nicht mit uns abgestimmten Änderung der Geräte verliert diese Erklärung ihre Gültigkeit.</p>	<p>H EU-Megfelelőeségi nyilatkozat Alulírott, a Husqvarna AB, 561 82 Huskvarna, Sweden igazolja azt, hogy az alábbiakban megnevezett készülékek, az általunk forgalomba hozott kivételben teljesítik a harmonizációs EU-irányelvek, az EU biztonsági szabványok és a termékre jellemző szabványok követelményeit. Ha a készülékeken a mi beleegyezésünk nélkül változtatást végeznek, akkor ez a nyilatkozat érvényét veszti.</p>
<p>GB EU Declaration of Conformity The undersigned Husqvarna AB, 561 82 Huskvarna, Sweden hereby certifies that, when leaving our factory, the units indicated below are in accordance with the harmonised EU guidelines, EU standards of safety and product specific standards. This certificate becomes void if the units are modified without our approval.</p>	<p>CZ Prohlášení o shodě EU Podepsaný Husqvarna AB, 561 82 Huskvarna, Sweden potvrzuje, že dále uvedené přístroje v námi do provozu uvedeném provedení splňují požadavky harmonizačních směrnic EU, bezpečnostních norem EU a norem specifických pro výrobek. Při námi neschválené změně přístrojů ztrácí toto prohlášení platnost.</p>
<p>F Certificat de conformité aux directives européennes Le constructeur, soussigné : Husqvarna AB, 561 82 Huskvarna, Sweden déclare qu'à la sortie de ses usines le matériel neuf désigné ci-dessous est conforme aux prescriptions des directives européennes énoncées ci-après et conforme aux règles de sécurité et autres règles qui lui sont applicables dans le cadre de l'Union européenne. Toute modification portée sur ce produit sans l'accord express de GARDENA supprime la validité de ce certificat.</p>	<p>SK EU-Vyhlasenie o zhode Nižšie uvedená firma Husqvarna AB, 561 82 Huskvarna, Sweden vyhlasuje, že uvedené zariadenia, ktoré sme uviedli na trh v ich vyhotovení spĺňajú požiadavky harmonizačných predpisov EU, bezpečnostných štandardov EU a výrobných špecifických štandardov. Pri zmene zariadenia, ktorá nebola odsúhlasená výrobcom stráca toto vyhlásenie platnosť.</p>
<p>NL EU-overeenstemmingsverklaring Ondergetekende Husqvarna AB, 561 82 Huskvarna, Sweden bevestigt, dat de volgende genoemde apparaten in de door ons in de handel gebrachte uitvoering voldoen aan de eis van, en in overeenstemming zijn met de EU-richtlijnen, de EU-veiligheidsstandaard en de voor het product specifieke standaard. Bij een niet met ons afgestemde verandering aan de apparaten verliest deze verklaring haar geldigheid.</p>	<p>GR Δήλωση Συμμόρφωσης προς τις Οδηγίες της ΕΕ Η υπογράφουσα Husqvarna AB, 561 82 Huskvarna, Sweden δηλώνει, ότι τα εξής αναφερόμενα εκδοόμενα από την εταιρία μας προϊόντα ανταποκρίνονται σε όλες τις εφαρμόσιμες προδιαγραφές της ΕΕ, στα πρότυπα ασφαλείας της ΕΕ και στα ειδικά για το προϊόν πρότυπα. Σε μία μη συμφωνημένη με την εταιρία μας τροποποίηση των συσκευών αυτή η δήλωση χάνει την ισχύ της.</p>
<p>S EU Tillverkarintyg Undertecknad firma Husqvarna AB, 561 82 Huskvarna, Sweden intygar härmed att nedan nämnda produkter överensstämmer med EU:s direktiv, EU:s säkerhetsstandard och produktspecifikation. Detta intyg upphör att gälla om produkten ändras utan vårt tillstånd.</p>	<p>SLO EU-izjava o skladnosti Podpisani proizvajalca «Husqvarna AB, 561 82 Huskvarna, Sweden» s podpisom potrjuje, da sledeče opisana naprava, ki smo jo poslali na tržišče izpolnjuje zahteve harmoniziranih standardov ES-smernic, ES-varnostnih standardov in izdelku specifičnih standardov. V primeru spremembe na napravi brez našega pisnega dovoljenja ta izjava izgubi svoj pomen in veljavnost.</p>
<p>DK EU Overensstemmelse certifikat Undertegnede Husqvarna AB, 561 82 Huskvarna, Sweden bekræfter hermed, at enheder listede herunder, ved afsendelse fra fabrikken, er i overensstemmelse med harmoniserede EU retningslinjer, EU sikkerheds standarder og produkt specifikations standarder. Dette certifikat træder ud af kraft hvis enhederne er ændret uden vor godkendelse.</p>	<p>HR Izjava o skladnosti EU-a Dolje potpisana tvrtka Husqvarna AB, 561 82 Huskvarna, Sweden ovime potvrđuje da dolje navedeni uređaji u izvedbi plaširanoj na tržište ispunjavaju zahtjeve harmoniziranih EU smjernica, EU sigurnosnih normi i normi za određene proizvode. Ova izjava postaje ništavna u slučaju izmjene uređaja koje nismo odobrili.</p>
<p>FI EY-vaatimustenmukaisuusvakuutus Allekirjoittanut Husqvarna AB, 561 82 Huskvarna, Sweden vakuuttaa, että alla mainittu laitteet täyttävät tehtaaltamme lähtießään yhdenmukaistettujen EY-direktiivien, EY-turvallisuusstandardien ja tuotekohtaisten standardien vaatimukset. Laitteisiin tehyd muutokset, joista ei ole sovittu kanssamme, joutavat tämän vakuutuksen raukaamiseen.</p>	<p>RO UE-Certificat de conformitate Prin prezenta Husqvarna AB, 561 82 Huskvarna, Sweden, certifica faptul ca, in momentul in care produsele mentionate mai jos ies din fabrica sunt in concordanta cu directivele UE, standardele de siguranta UE si standardele specifice ale produsului UE. Acest certificat devine nul in cazul modificării aparatului la fabricarea noastră.</p>
<p>I Dichiarazione di conformità alle norme UE La sottoscritta Husqvarna AB, 561 82 Huskvarna, Sweden certifica che il prodotto qui di seguito indicato, nei modelli da noi commercializzati, è conforme alle direttive armonizzate UE nonché agli standard di sicurezza e agli standard specifici di prodotto. Qualunque modifica apportata al prodotto senza nostra specifica autorizzazione invalida la presente dichiarazione.</p>	<p>BG ЕС-Декларация за съответствие Подписаната фирма Husqvarna AB, 561 82 Huskvarna, Sweden декларира, че описаните по-долу уреди, пуснати в продажба съгласно нашата спецификация, изпълняват изискванията на хармонизираните ЕС-директиви, ЕС-стандарти за безопасност и специфичните производствени стандарти. При промяна на уреда, която не е съгласувана с нас, тази декларация губи своята валидност.</p>
<p>E Declaración de conformidad de la UE El que suscribe Husqvarna AB, 561 82 Huskvarna, Sweden declara que la presente mercancía, objeto de la presente declaración, cumple con todas las normas de la UE, en lo que a normas técnicas, de homologación y de seguridad se refiere. En caso de realizar cualquier modificación en la presente mercancía sin nuestra previa autorización, esta declaración pierde su validez.</p>	<p>EST Eli vastavusdeklaratsioon Allekirjutanu Husqvarna AB, 561 82 Huskvarna, Sweden kinnitab, et kirjeldatud seade vastab meie poolt riiglusse viidud kujul ELi harmoniseeritud direktiividele, ELi ohutusstandarditele ja tootega seotud standarditele. Meiega kooskõlastamata muudatuse tegemise korral seadmel kaotab see deklaratsioon kehtivuse.</p>
<p>P Certificado de conformidad da UE Os abaixo mencionados Husqvarna AB, 561 82 Huskvarna, Sweden, por este meio certificam que ao sair da fábrica os aparelhos abaixo mencionados estão de acordo com as direttrizes harmonizadas da UE, padrões de segurança e de produtos específicos. Este certificado ficará nulo se as unidades forem modificadas sem a nossa aprovação.</p>	<p>LT ES Atitikties deklamacija Pasirašanti firma Husqvarna AB, 561 82 Huskvarna, Sweden patvirtina, kad žemiau nurodyti prietaisai ir jų modeliai, kuriuos paleidome į apyvartą, patenkina harmonizuotus ES direktyvas, ES saugumo standartus ir specifinius gaminių standartus. Atlikus bet kokį prietaiso pakeitimą, kuris nėra suderintas su mumis, ši deklaracija praranda galiojimą.</p>
<p>PL Deklaracja zgodności Unii Europejskiej Husqvarna AB, 561 82 Huskvarna, Sweden potwierdza, że poniżej określone urządzenia w wersji oferowanej przez nas do sprzedaży spełniają wymagania zharmonizowanych dyrektyw Unii Europejskiej, standardu bezpieczeństwa Unii Europejskiej i standardu specyficznego dla tego typu produktu. W przypadku zmiany urządzenia, która nie została z nami uzgodniona, niniejsza deklaracja traci moc obowiązującą.</p>	<p>LV ES-atbilstības deklarācija Parakstījis/ies Husqvarna AB, 561 82 Huskvarna, Sweden, Vācija apstiprina, ka sekojoši apzīmētās iekārtas, kurās mēs izplatām, savā izpildījumā atbilst harmonizētajām ES direktīvām, ES drošības standartiem un produkta specifiskajiem standartiem. Ar mūsu neapstiprinātām izmaiņām iekārtā šī deklarācija zaudē savu derīgumu.</p>

<p>Bezeichnung der Geräte: Description of the units: Désignation du matériel : Omschrijving van de apparaten: Produktbeskrivning: Beskrivelse af produktet: Laitteiden nimitys: Descrizione dei prodotti: Descripción de la mercancía: Descrição dos aparelhos: Nazwa urządzania: A készülékek megnevezése: Označení přístrojů: Označenie zariadenia: Ονομασία της συσκευής: Opis naprave: Oznaka uređaja:</p> <p>Descrierea articolelor: Обозначение на уредите: Seadmete nimetus: Prietaisų pavadinimas: Iekārtu apzīmējums:</p>	<p>Accu-Schere Accu Shears Cisailles sur accu Accuschuur Accu-sax Accu-saks Accu-sakset Forbici a batteria Tijeras cortacésped con Accu Tesouras Accu Nožyce akumulátorowe Akkumulátoros oló Akkumulátorové nožnice Ακμολαίδη Ακμολαίδη Aku-škarje Škare s akumulatorskim sustavom Foarfeца cu acumulator Accu-ножица Akkukäärjd Akkumulātorinēs žirklēš Accu šķēres</p>	<p>Schall-Leistungspegel: Noise level: Puissance acoustique : Geluidsniveau: Ljudnivá: Lydtryksniveau: Melun tehotos: Livello rumorosità: Nível sonoro: Nível de ruído: Poziom natężenia dźwięku: Zajteljesítmény szint: Hluková hladina výkonu: Výkonová hladina hluku: Επίπεδο ισχύος ήχου: Nivo hrupa: Razina zvučne snage Nível de putere acustică: Ниво на шума: Helivõimsuse tase: Garso stiprumo lygis: Τρόξιου jaudas līmenis:</p>	<p>gemessen/garantiert measured/guaranteed mesurée/garantie gemeten/gegarandeerd uppmått/garanterad afmått/garanti mitattu/taattu testato/garantito medido/garantizado medido/garantido zmiierzono/gwarantowane mért/garantált naměřeno/garantováno meraná/garantovaná μετρήθηκαν/εγγυημένα izmerjeno/zagotovljeno izmjereno/garantirano măsurat/garantat измерено/гарантирано mõõdetud/garanteeritud išmatuotas/garantuotas izmērtais/garantētais</p>
<p>Typen: Types: Types : Type: Typ: Typer: Typit: Típi: Típos: Tipos: Typy:</p> <p>ClassicCut ClassicCut ComfortCut ComfortCut</p>	<p>Art.-Nr.: Art. No.: Référence : Art.nr.: Art.nr.: Art. nr.: Tuoten:o Art.: Art. No: Art. no: Nr artykuł:</p> <p>Cikkszám: Číslo artiklu: Art.: Αριθ. ειδούς: Art št.: br. art.: Nr art.: Αрт. номер: Toote nr : Gaminio nr.: Izstr.:</p> <p>8885 8886 8893 8895</p>	<p>Art. 8886 Art. 8895</p> <p>Anbringningsjaar der CE-Kennzeichnung: Year of CE marking: Année d'apposition du marquage CE : Installatiejaar van de CE-aanduiding: Märkningsår: CE-Märkningsår: CE-merkin kiinnitysvoosi: Anno di applicazione della certificazione CE: Colocación del distintivo CE: Ano de marcação pela CE: Rok nadania oznakowania CE: CE-jelzés elhelyezésének éve:</p>	<p>77 dB (A) / 79 dB (A) 78 dB (A) / 80 dB (A)</p> <p>Rok umístění značky CE: Rok udelenia značky CE: Ετος σήματος CE: Leto namestitve CE-oznake: Godina dobivanja CE oznake: Anul de marcarea CE: Година на поставяне на CE-маркировка: CE-märkgistuse paigaldamise aasta: Metál, kuriais pažymėta CE-ženklui: CE-marčkėjuma uzliksšanas gads:</p>
<p>EU-Richtlinien: EU directives: Directives européennes : EU-richtlijnen: EU directiv: EU Retningslinier: EY-direktiivit: Direttive UE: Normativa UE: Directrizes da UE: Dyrektivy Unii Europejskiej:</p> <p>2006/42/EG 2006/95/EG (bis 19.04.2016), 2004/108/EG (bis 19.04.2016),</p>	<p>EU-irányelvek: Směrnice EU: EU-Predpisy: Οδηγίες της ΕΕ: ES-smernice: EU smjernice: Directive UE: ЕС-директиви: ELI direktiivid: ES direktyvos: ES-direktīvas:</p> <p>2000/14/EG 2014/35/EG (ab 20.04.2016) 2014/30/EG (ab 20.04.2016)</p>	<p>Ulm, den 13.03.2015 Ulm, 13.03.2015 Fait à Ulm, le 13.03.2015 Ulm, 13-03-2015 Ulm, 2015.03.13. Ulm, 13.03.2015 Ulmmissa, 13.03.2015 Ulm, 13.03.2015 Ulm, 13.03.2015 Ulm, 13.03.2015 Ulm, dnia 13.03.2015 Ulm, 13.03.2015 Ulm, 13.03.2015 Ulm, dňa 13.03.2015 Ulm, 13.03.2015 Ulm, 13.03.2015 Ulm, dana 13.03.2015 Ulm, 13.03.2015 Ulm, 13.03.2015 Ulm, 13.03.2015 Ulm, 13.03.2015 Ulm, 13.03.2015</p>	<p>2010</p> <p>Der Bevollmächtigte Authorised representative Le mandataire De gevolmachtigde Auktoriserad representant Autoriseret repræsentant Valtuutettu edustaja Persona delegata La persona autorizada O reprezentante Pelnomocnik Meghatalmazott Zplnomocnenec Splnomocnený Ο εξουσιοδοτημένος Pooblaščenec Ovlaštena osoba Conducerea tehnică Упълномощен Volitatus esindaja Igaliotasis atstovas Pilnvarotā persona</p>
<p>Harmonisierte EN: EN 60745-1 EN 60745-2-15 EN ISO 12100</p>	<p>IEC 60335-1 IEC 60335-2-94 EN 61558-1 EN 61558-2-16</p>		
<p>Hinterlegte Dokumentation: GARDENA-Technische Dokumentation, M. Kugler 89079 Ulm Deposited Documentation: GARDENA Technical Documentation, M. Kugler 89079 Ulm Documentation déposée: Documentation technique GARDENA, M. Kugler 89079 Ulm</p>	<p>Konformitätsbewertungs- verfahren: Nach 2000/14/ EG Art. 14 Anhang V Conformity Assessment Procedure: according to 2000/14/EC Art.14 Annex V Procédure d'évaluation de la conformité : Selon 2000/14/CE art. 14 Annexe V</p>		<p><i>Reinhard Pompe</i> Reinhard Pompe Vice president</p>

Deutschland / Germany
GARDENA GmbH
Central Service
Hans-Lorenser-Straße 40
D-89079 Ulm
Produktfragen:
(+49) 731 490-123
Reparaturen:
(+49) 731 490-290
service@gardena.com

Albania
COBALT Sh.p.k.
Rr. Sirt Kodra
1000 Tirana

Argentina
Husqvarna Argentina S.A.
Av.del Libertador 5954 –
Piso 11 – Torre B
(C1428ARP) Buenos Aires
Phone: (+54) 11 5194 5000
info.gardena@
ar.husqvarna.com

Armenia
Garden Land Ltd.
61 Tigran Mets
0005 Yerevan

Australia
Husqvarna Australia Pty. Ltd.
Locked Bag 5
Central Coast BC
NSW 2252
Phone: (+61) (0) 2 4352 7400
customer.service@
husqvarna.com.au

Austria / Österreich
Husqvarna Austria GmbH
Industriezeile 36
4010 Linz
Tel.: (+43) 732 7701 01-485
service.gardena@
husqvarnagroup.com

Azerbaijan
Firm Progress
a. Aliyev Str. 26A
1052 Baku

Belgium
GARDENA Belgium NV/SA
Sterrebeekstraat 163
1930 Zaventem
Phone: (+32) 2 7 20 92 12
Mail: info@gardena.be

Bosnia / Herzegovina
SILK TRADE d.o.o.
Industrijska zona Bukva bb
74260 Tešanj

Brazil
Husqvarna do Brasil Ltda
Av. Francisco Matarazzo,
1400 – 19º andar
São Paulo – SP
CEP: 05001-903
Tel: 0800-112252
marketing.br.husqvarna@
husqvarna.com.br

Bulgaria
Хускварна България ЕООД
Бул. „Андрей Липчев“ № 72
1799 София
Тел.: (+359) 02/9 75 30 76
www.husqvarna.bg

Canada / USA
GARDENA Canada Ltd.
100 Summerlea Road
Brampton, Ontario L6T 4X3
Phone: (+1) 905 792 93 30
info@gardena.canada.com

Chile
Maquinarias Agroforestales
Ltda. (Maga Ltda.)
Santiago, Chile
Avda. Chesterton
8355 comuna Las Condes
Phone: (+56) 2 202 4417
Dalton@мага.cl
Zipcode: 7560330
Temuco, Chile
Avda. Valparaíso # 01466
Phone: (+56) 45 222 126
Zipcode: 4780441

China
Husqvarna (China) Machinery
Manufacturing Co., Ltd.
No. 1355, Jia Xin Rd.,
Ma Lu Zhen, Jia Ding Dist.,
Shanghai
201801
Phone: (+86) 21 59159629
Domestic Sales
www.gardena.com.cn

Colombia
Husqvarna Colombia S.A.
Calle 18 No. 68 D-31, zona
Industrial de Montevideo
Bogotá, Cundinamarca
Tel. 571 2922700 ext. 105
jairo.salazar@
husqvarna.com.co

Costa Rica
Compañia Exim
Euroberoamericana S.A.
Los Colegios, Moravia,
200 metros al Sur del Colegio
Saint Francis – San José
Phone: (+506) 297 68 83
exim_euro@racsa.co.cr

Croatia
SILK ADRIA d.o.o.
Josipa Lončara 3
10090 Zagreb
Phone: (+385) 1 3794 580
silc.adria@zg.t-com.hr

Cyprus
Med Marketing
17 Digeni Akrita Ave
P.O. Box 27017
1641 Nicosia

Czech Republic
Husqvarna Česko s.r.o.
Türkova 2319/5b
149 00 Praha 4 – Chodov
Bezplatná infolinka:
800 100 425
servis@cz.husqvarna.com

Denmark
GARDENA / Husqvarna
Consumer Outdoor Products
Salgsafdeling Danmark
Box 9003
S-200 39 Malmö
info@gardena.dk

Dominican Republic
BOSQUESA, S.R.L
Carretera Santiago Licey
Km. 5 ½
Esquina Copal II.
Santiago
Dominican Republic
Phone: (+809) 736-0333
joserbosquesa@claro.net.do

Ecuador
Husqvarna Ecuador S.A.
Arupos E1-181 y 10 de
Agosto Quito, Pichincha
Tel: (+593) 22800739
francisco.jacom@
husqvarna.com.ec

Estonia
Husqvarna Eesti OÜ
Consumer Outdoor Products
Kesk tee 10, Aaviku küla
Rae vald
Harju maakond
75305 Estonia
kontakt.etj@husqvarna.ee

Finland
Oy Husqvarna Ab
Consumer Outdoor Products
Lautatarhankatu 8 / P L 3
00581 HELSINKI
info@gardena.fi

France
Husqvarna France
9/11 Allée des pierres mayettes
82635 Gennevilliers Cedex
France
http://www.gardena.com/fr
N° AZUR: 0 810 00 78 23
(Prix d'un appel local)

Georgia
ALD Group
Bellashvili 8
1159 Tbilisi

Great Britain
Husqvarna UK Ltd
Preston Road
Aycliffe Industrial Park
Newton Aycliffe
County Durham
DL5 6UP
info.gardena@
husqvarna.co.uk

Greece
Π. ΠΑΠΑΔΟΠΟΥΛΟΣ ΑΕΒΕ
Λεωφ. Αθηνών 92
Αθήνα
14 02 42
ΕΛΑδδα
Τηλ. (+30) 210 51 93 100
info@papadopoulos.com.gr

Hungary
Husqvarna Magyarország Kft.
Ezred u. 1-3
1044 Budapest
Telefon: (+36) 1 251-4161
vevoszolgalat.husqvarna@
husqvarna.hu

Iceland
O. Johnson & Kaaber
Tunguhalsi 1
110 Reykjavik
oj@ojk.is

Ireland
Husqvarna UK Ltd
Preston Road
Aycliffe Industrial Park
Newton Aycliffe
County Durham
DL5 6UP
info.gardena@
husqvarna.co.uk

Italy
Husqvarna Italia S.p.A.
Via Como 72
23806 VALMADRERA (LC)
Phone: (+39) 0341.203.111
info@gardenaitalia.it

JAPAN
KAKUICHI Co. Ltd.
Sumitomo Realty &
Development Kojimachi
BLDG., 8F
5-1 Nibanenyo
Chiyoda-ku
Tokyo 102-0084
Phone: (+81) 33 264 4721
m-ishihara@kaku-ichi.co.jp

Kazakhstan
LAMED Ltd.
155/11, Tazhibayevoy Str.
050060 Almaty
IP Schmidt
Abayavenue 3B
110 005 Kostanay

Korea
Kyung Jin Trading CO., LTD.
107-4, SunDuk Bld.,
Yangjae-dong,
Seochon-gu,
Seoul, (zipcode: 137-891)
Phone: (+82) (0) 2 574-6300

Kyrgyzstan
Alye Maki
av. Molodaya Guardir J 3
720014
Bishkek

Latvia
Husqvarna Latvija
Consumer Outdoor Products
Bākuži iela 6
LV-1024 Rīga
info@husqvarna.lv

Lithuania
UAB Husqvarna Lietuva
Consumer Outdoor Products
Atletis pl. 77C
LT-52104 Kaunas
centras@husqvarna.lt

Luxembourg
Magasins Jules Neuberg
39, rue Jacques Stas
Luxembourg-Gasperich 2549
Case Postale No. 12
Luxembourg 2010
Phone: (+352) 40 14 01
api@neuberg.lu

Mexico
AFOSA
Av. Lopez Mateos Sur # 5019
Col. La Calma 45070
Zapopan, Jalisco
Mexico
Phone: (+52) 33 3818-3434
icornejo@afosa.com.mx

Moldova
Convel S.R.L.
290A Muncesti Str.
2002 Chisinau

Netherlands
GARDENA Nederland B.V.
1305 AD ALMERE
Phone: (+31) 36 521 00 00
info@gardena.nl

Neth. Antilles
Jonka Enterprises N.V.
Sta. Rosa Weg 196
P.O. Box 8200
Curaçao
Phone: (+599) 9 767 66 55
pgm@jonka.com

New Zealand
Husqvarna New Zealand Ltd.
PO Box 76-437
Manukau City 2241
Phone: (+64) (0) 9 9202410
support.nz@husqvarna.co.nz

Norway
GARDENA
Husqvarna Consumer
Outdoor Products
Salgskontor Norge
Kleiverveien 6
1540 Vestby
info@gardena.no

Peru
Husqvarna Perú S.A.
Jr. Ramón Cárcamo 710
Lima 1
Tel: (+51) 1 3320400 ext.416
juan.remuzgo@
husqvarna.com

Poland
Husqvarna
Poland Spółka z o.o.
ul. Wysockiego 15 b
03-371 Warszawa
Phone: (+48) 22 330 96 00
gardena@husqvarna.com.pl

Portugal
Husqvarna Portugal, SA
Lagoa - Albarraque
2635 - 595 Rio de Mouro
Tel.: (+351) 21 922 85 30
Fax.: (+351) 21 922 85 36
info@gardena.pt

Romania
Madex International Srl
Soseaua Odaii 117-123,
RO 013603 Bucuresti, S 1
Phone: (+40) 01 352.76.03
madex@ines.ro

Russia / Россия
ООО „Хускварна“
141400, Московская обл.,
г. Химки,
улица Ленинградская,
здание 39, стр.6
Бизнес Центр
„Химки Бизнес Парк“,
помещение 0802_04,
http://www.gardena.ru

Serbia
Domel d.o.o.
Autoput za Novi Sad bb
11 273 Belgrade
Phone: (+381) 11 848 88 12
miroslav.zejna@domel.rs

Singapore
Hy-Ray PRIVATE LIMITED
40 Jalan Pemimpin
#02-08 Tat Ann Building
Singapore 577185
Phone: (+65) 6253 2277
shiyang@hyray.com.sg

Slovak Republic
Husqvarna Česko s.r.o.
Türkova 2319/5b
149 00 Praha 4 – Chodov
Bezplatná infolinka:
800 154 044
servis@sk.husqvarna.com

Slovenia
Husqvarna Austria GmbH
Consumer Products
Industriezeile 36
4010 Linz
Tel.: (+43) 732 77 01 01-90
consumer.service@
husqvarna.at

South Africa
Husqvarna (Pty) Ltd
Postnet Suite 250
Private Bag X6,
Cascades, 3202
South Africa
Phone: (+27) 33 846 9700
info@gardena.co.za

Spain
Husqvarna España S.A.
C/ Basauri, nº 6
La Florida
28023 Madrid
Phone: (+34) 91 708 05 00
atencioncliente@gardena.es

Suriname
Agrofix n.v.
Verlengde Hogestraat #22
Phone: (+597) 472426
agrofix@sr.net
Pobox 2006
Paramaribo
Suriname – South America

Sweden
Husqvarna AB
S-561 82 Huskvarna
info@gardena.se

Switzerland / Schweiz
Husqvarna Schweiz AG
Consumer Products
Industriestrasse 10
5506 Mägenwil
Phone: (+41) (0) 62 887 37 90
info@gardena.ch

Turkey
GARDENA Dost Diş Ticaret
Müessesili A.Ş.
Sanayi Çad. Adli Sokak
No: 1/B Kartal
34873 Istanbul
Phone: (+90) 216 3893 939
info@gardena-dost.com.tr

Ukraine / Україна
ТОВ „Хусварна Україна“
вул. Васильківська, 34,
офіс 204-г
03022, Київ
Тел. (+38) 044 498 39 02
info@gardena.ua

Uruguay
FELI SA
Entre Ríos 1083 CP 11800
Montevideo – Uruguay
Tel: (+598) 22 03 18 44
info@felisa.com.uy

Venezuela
Corporación Casa y Jardin C.A.
Av. Caroní, Edif. Treznen, PB.
Colinas de Bello Monte,
1050 Caracas.
Tlf: (+58) 212 992 33 22
info@casaviardin.net.ve

8885-20.960.06/0415
© GARDENA
Manufacturing GmbH
D-89070 Ulm
http://www.gardena.com