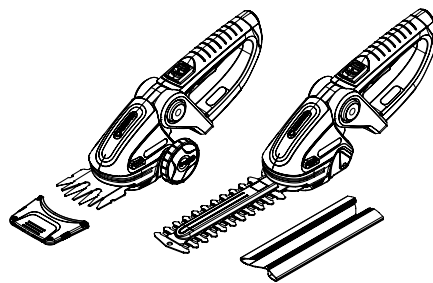


Art. 8885 Art. 8886
ClassicCut



Art. 8893 Art. 8895
ComfortCut

D Betriebsanleitung
Accu-Schere

GB Operating Instructions
Accu Shears

F Mode d'emploi
Cisailles sur accu

NL Gebruiksaanwijzing
Accuschaar

S Bruksanvisning
Accu-sax

DK Brugsanvisning
Accu-saks

FI Käyttöohje
Accu-sakset

N Bruksanvisning
Accu-saks

I Istruzioni per l'uso
Forbici a batteria

E Instrucciones de empleo
Tijeras cortacésped con Accu

P Manual de instruções
Tesouras Accu

PL Instrukcja obsługi
Nożyce akumulatorowe

H Használati utasítás
Akkumulátoros olló

CZ Návod k obsluze
Akkumulátorové nůžky

SK Návod na obsluhu
Akkumulátorové nožnice

GR Οδηγίες χρήσης
Ψαλίδι μπαταρίας

RUS Инструкция по эксплуатации
Акумуляторные ножницы

SLO Navodilo za uporabo
Aku-škarje

HR Upute za uporabu
Škare s akumulatorskim sustavom

SRB Uputstvo za rad
BIH Baterijske makaze

UA Інструкція з експлуатації
Ножиці акумуляторні

RO Instrucțiuni de utilizare
Foarfeca cu acumulator

TR Kullanma Kılavuzu
Accu Makası

BG Инструкция за експлоатация
Аccu-ножица

AL Manual përdorimi
Gërshërë me bateri

EST Kasutusjuhend
Akukäärid

LT Eksploatavimo instrukcija
Akkumuliatorinės žirkklės

LV Lietošanas instrukcija
Accu šķēres

GARDENA Accu-sax ClassicCut / ComfortCut



Detta är en översättning av den tyska original bruksanvisningen.

Läs noga igenom bruksanvisningen och följ dess anvisningar. Gör dig förtrodd med produkten, rätt användning och säkerhetsanvisningarna med hjälp av den här bruksanvisningen.



Av säkerhetsskäl får barn och ungdomar under 16 år och personer som inte är förtrodda med den här bruksanvisningen inte använda den här produkten. Personer med nedsatt psykisk eller mental hälsa får endast använda produkten under övervakning eller under instruktion av en ansvarig person. Barn måste hållas under uppsikt för att säkerställa att de inte leker med produkten.

→ Förvara bruksanvisningen på ett säkert ställe.

Innehållsförteckning:

1. Användningsområde för din GARDENA accu-sax	41
2. Säkerhetsföreskrifter	41
3. Montering	44
4. Idrifttagning	44
5. Handhavande	45
6. Ta ur drift	47
7. Underhåll	47
8. Felsökning	48
9. Levererbart tillbehör	48
10. Tekniska data	49
11. Service/Garanti	49

1. Användningsområde för din GARDENA accu-sax

Avsedd användning med gräs- och buxbomskniv:

GARDENA Accu-grässax är avsedd att klippa gräskanter, mindre gräsytor och exakt formklippning av buskar, i synnerhet buxbom i privata villa- och hobbyträdgårdar.

Avsedd användning med buskkniv:

GARDENA busktrimmer är avsedda för skötsel av buskar eller klängväxter i den privata trädgården resp. hobbyträdgården.

FARA!
Risk för personskador!



Accu-saxen får inte användas för sönderdelning i betydelsen kompostera.

Med buskkniven art. 2342/2343 är inte accu-saxen lämpad för att klippa gräs/gräskanter.

2. Säkerhetsföreskrifter

→ Beakta säkerhetsinformationen på accu-saxen.



VARNING!

→ Läs bruksanvisningen innan du använder saxen.



FARA!

Skärverktyget efterroterar!



VARNING!

→ Skydda saxen mot regn och väta.



FARA!

→ Håll andra närvarande personer på avstånd.

Allmänna säkerhetsvarningar för eldrivna redskap



OBS! Läs alla säkerhetsvarningar och alla instruktioner.

Om man bortser från varningar och instruktioner kan detta leda till elektrisk chock, brand och / eller allvarlig skada.

Spara alla varningar och instruktioner för framtida bruk. Termen "eldrivet redskap" i varningarna avser ditt eldrivna redskap (med sladd) eller ditt batteridrivna redskap (utan sladd).

1) Säkerhet på arbetsplatsen

a) Håll arbetsplatsen ren och välbelyst.

Olyckor händer oftast på röriga eller mörka platser.

b) Använd inte eldrivna redskap i explosiva miljöer, som exempelvis nära lättantändliga vätskor, gaser eller damm. Eldrivna redskap genererar gnistror som kan antända damm eller ångor.

c) Håll barn och kringstående borta vid bruk av eldrivna redskap.

Distractioner kan leda till att du tappar kontroll.

2) Elektrisk säkerhet

a) Proppen på ett eldrivet redskap måste passa uttaget. Modifiera aldrig proppen på något vis. Använd aldrig en adapter med ett eldrivet redskap som är jordat. Proppar som inte är modifierade och som passar uttag minskar risken för elektrisk chock.

b) Undvik fysisk kontakt med jordade ytor som till exempel rör, värmeelement, spisar och kylskåp. Risken för elektrisk chock ökar om din kropp är jordad.

c) Utse inte eldrivna redskap för regn eller våta miljöer. Risken för elektrisk chock ökar om vatten når det eldrivna redskapet.

d) Missbruka inte sladden. Använd aldrig sladden till att bära, dra eller koppla ur det eldrivna redskapet. Håll sladden borta från värme, olja, vassa kanter eller delar som rör sej. Skadade eller intrasslade sladdar ökar risken för elektrisk chock.

e) Vid bruk av det eldrivna redskapet utomhus, använd en förlängningssladd som är lämplig för bruk utomhus.

Risken för elektrisk chock minskar vid användning av en sladd som är lämplig för bruk utomhus.

f) Om det inte går att undgå att använda det eldrivna redskapet på en fuktig plats, använd ett uttag skyddat med en jordfelsbrytare (RCD). Bruk av en jordfelsbrytare (RCD) minskar risken för elektrisk chock.

3) Personlig säkerhet

a) Var beredd, tänk på vad du gör och använd sunt förnuft när du använder eldrivna redskap. Använd aldrig ett eldrivet redskap när du är trött eller påverkad av droger, alkohol eller medicin. Allvarlig personskada kan uppstå efter endast en kort stund av ouppmärksamhet vid bruk av ett eldrivet redskap.

b) Använd personlig skyddsutrustning. Använd alltid ögonskydd. Bruk av skyddsutrustning som ansiktsskydd mot damm, skor mot halka, skyddshjälm och öronskydd i lämpliga miljöer minskar personskador.

c) Undvik oavsiktlig start. Se till att omkopplaren är i frånläge innan redskapet kopplas till ett elutag och / eller batteriet, samt innan redskapet lyfts upp eller ska bäras. Olyckor kan lätt uppstå om ett eldrivet redskap flyttas med ditt finger på omkopplaren eller med redskapet påslaget.

d) Avlägsna alla justerings- eller skiftnycklar innan det eldrivna redskapet sätts på. En justerings- eller skiftnyckel som sitter kvar på en roterande del på det eldrivna redskapet kan leda till personskada.

e) Sträck dej inte för långt. Behåll ett fast fotfäste och bra balans hela tiden.

Detta gör att du har bättre kontroll över det eldrivna redskapet vid oväntade situationer.

f) Använd lämplig kläddes. Bär inga lösa kläder eller hängande smycken. Håll hår, klädsel och handskar borta från delar som rör sej. Lösa kläder, smycken eller långt hår kan trassla in sej i delar som rör sej.

g) Om det finns anordningar som har anslutits för att få bort damm eller samla material, se till att dom har anslutits ordentligt och att dom används lämpligt.

Damm bortföring kan minska dammrelaterade faror.

4) Användning och vård av det eldrivna redskapet

a) Forcera inte det eldrivna redskapet. Använd det rätta eldrivna redskapet för din tillämpning. Det rätta eldrivna redskapet gör ett bättre och säkrare jobb.

b) Använd inte det eldrivna redskapet om omkopplaren inte kan slås till och från. Ett eldrivet redskap som inte kan kontrolleras med en omkopplare är farligt och skall repareras.

c) Koppla bort proppen från eluttaget och / eller batteripaket från det eldrivna redskapet innan du gör några justeringar, byten av tillbehör, eller förvaringar.

Dessa förebyggande säkerhetsmått minskar risken för att det eldrivna redskapet sätts på oavsiktligt.

d) Förvara eldrivna redskap som inte används utom räckhåll från barn och låt ingen som inte känner till det eldrivna redskapet eller dessa bruksanvisningar använda det eldrivna redskapet. Eldrivna redskap är farliga i fel händer.

e) Underhåll eldrivna redskap. Kontrollera felinställningar eller rörande delar som binder och övriga tillstånd som kan påverka det eldrivna redskapets bruk. Reparera ett skadat redskap innan det används. Många olyckor sker p.g.a. att eldrivna redskap underhålls dåligt.

f) Se till att skärtytor är vassa och rena.

Redskap med vassa skärtytor som underhålls rätt binder mindre sällan och är lättare att kontrollera.

g) Använd det eldrivna redskapet med tillbehör osv. enligt bruksanvisningarna och med tanke på arbetsmiljön och det arbete som skall utföras.

Farliga situation kan uppstå om det eldrivna redskapet används på ett oavsiktligt sätt.

5. Hur det batteridrivna verktyget används och hanteras

a) Ladda endast batterierna i laddare som rekommenderas av tillverkaren. För en laddare som är avsedd för en viss sorts batterier finns brandfara om laddaren används med andra batterier.

b) Använd endast de avsedda batterierna i elverktygen. Användningen av andra batterier kan leda till personskador och innebär brandfara.

c) Håll batterier som inte används borta från gem, mynt, nycklar, spikar, skruvar och andra små metallföremål som kan kortsluta kontaktarna. En kortslutning mellan batterikontaktarna kan leda till personskador eller brand.

d) Vid felaktig användning kan vätska läcka från batteriet. Undvik kontakt med vätskan. Spola av med vatten om du råkat komma i kontakt med vätskan. Kontakta dessutom läkare om vätskan kommit in i ögonen. Läckande batteriavätska kan leda till hudirritationer eller brännskador.

6. Service

a) Låt endast kvalificerad fackpersonal reparera ditt elverktyg, endast originalreservdelar får användas. Därmed garanteras att apparatens säkerhet bibehålls.

Säkerhetsvarningar för häckklippare:

• **Håll alla kroppsdelar borta från det klippande bladet. Avlägsna inga klippta material eller håll inget klippt material när bladen rör sej. Se till att omkopplaren är i från-läge när intrasslat material avlägsnas.**

Endast en kort stund av ouppmärksamhet vid bruk av häckklipparen kan leda till allvarlig personskada.

• **Bär häckklipparen i handtaget när skärbladen stannat. När häckklipparen transporteras eller förvaras, sätt alltid på skäransordningens skydd.** Risken för personskada från skärbladen minskar vid rätt hantering av häckklipparen.

• **Håll i elverktyget i de isolerade handtagen eftersom kniven kan komma i kontakt med dolda elkablar.** Om kniven kommer i kontakt med en spänningsförande ledning kan apparatdelar av metall bli spänningsförande och ge en elektrisk stöt.

Ytterligare säkerhetsrekommendationer

Säkerhet på arbetsplatsen

Använd accu-saxen enbart på det sätt och för de syften som beskrivs i denna bruksanvisning.

Användaren ansvarar för olyckor eller annat som inträffar på person eller egendom.

Fara! Den här maskinen skapar ett elektromagnetiskt fält under driften. Det här fältet kan under vissa omständigheter växelverka med aktiva eller passiva medicinska implantat. För att undvika risken för allvarlig eller dödlig skada, rekommenderar vi att personer med medicinska implantat rådfrågar sin läkare eller tillverkaren av det medicinska implantatet innan maskinen används.

Fara! Vid monteringen kan smådelar sväljas och det finns kvävningrisk genom plastpåsen. Håll småbarn borta vid monteringen.

Använd inte apparaten när det är risk för åska.

Elektriskt

Använd bara nätström enligt märkplåten.

Under inga omständigheter får en jordkabel anslutas till någon del av enheten.

Personlig säkerhet

Bär alltid lämpliga kläder, handskar och robusta

skor. Säkerhetsglasögon rekommenderas.

Inspektera noggrant det område där du ska använda accu-saxen och ta bort ståltrådar och andra främmande föremål.

Alla inställningsarbeten måste göras med påsatt skyddshölje och accu-saxen får inte ställas på kniven.

Innan maskinen används och efter varje gång den utsatts för hård stöt, kontrollera att det inte finns slitage eller skador och reparera om så behövs.

Om apparaten har en defekt och inte går att stänga av längre, lägg apparaten på fast underlag och håll den under uppsikt och vänta tills batteriet är tomt. Skicka in den defekta apparaten för service.

Försök aldrig att använda en accu-sax som inte är komplett eller som har en oauktorerad modifikation.

Användning och vård av det eldrivna redskapet

Ta reda på hur du snabbt kan stoppa accu-saxen i nödfall.

Håll aldrig accu-saxen i skyddet.

Använd inte accu-saxen om skyddsanordningarna (skyddsövertäckning, knivsnabbstopp) är skadade.

När accu-saxen används får inga stegar brukas.

Dra bort batteriet:

– innan du lämnar accu-saxen utan tillsyn under en längre tid,

– innan du rensar bort en tilltäppning,

– innan du undersöker, rengör eller utför underhållsarbete på accu-saxen,

– om du stöter mot ett objekt. Använd inte din accu-sax tills du är säker på att accu-saxen är säker att använda,

– om accu-saxen vibrerar på ett onormalt sätt. Undersök omedelbart. Stora vibrationer kan förorsaka skador.

– innan du lämnar över den till en annan person.

Underhåll och förvaring



SKADERISK!

Berör inte kniven.

→ Skjut på skyddsövertäckningen direkt när arbetet är klart eller vid avbrott i arbetet.

Håll accu-saxen i ett arbetssäkert skick genom att kontrollera att samtliga muttrar, bultar och skruvar är åtdragna.

Batterisäkerhet



BRANDFARA!

Batteriet som skall laddas måste vara på ett ej brännbart, värmebeständigt och ej ledande underlag under uppladdningen.

Håll frätande, brännbara och lättantändliga föremål borta från laddaren och batteriet. Täck inte över laddaren och batteriet under laddningen.

Dra ut laddaren från uttaget direkt vid rökutveckling eller brand.

Endast Original GARDENA laddare får användas. Vid användning av andra laddare kan batterierna förstöras och i vissa fall bränder uppstå.



EXPLOSIONSFARA!

→ Skydda batteriet mot värme och brand.
Lägg det inte på värmeelement eller utsätt det för stark solstrålning någon längre tid.



Använd inte laddaren utomhus.

→ Utsätt aldrig laddaren för fuktighet eller väta.
Använd endast batteriet i en omgivningstemperatur mellan - 10 °C till + 45 °C.

Ett batteri som inte fungerar måste avfallshanteras på rätt sätt. Det får inte skickas med posten. Kontakta ditt lokala renhållningsföretag för mer detaljer.

Man måste undersöka med jämna mellanrum om batteriladdaren har tecken på skador och åldrande (sprödhet), den får endast användas i felfritt skick. Den medföljande laddaren får endast användas för att ladda upp det medföljande batteriet. Ej uppladdningsbara batterier får inte laddas upp med den här laddaren (brandfara). Under uppladdningen får inte accu-saxen användas. Koppla bort laddaren från nätet och från batteriet efter laddningen.

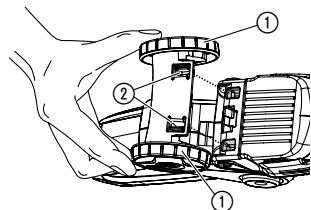
Ladda endast upp batteriet mellan 10 °C till 45 °C. Låt batteriet svalna efter stark belastning.

Förvaring

Accu-saxen får inte förvaras i direkt solljus. Förvara inte häcksaxen på platser med statisk elektricitet.

3. Montering

Montera / demontera hjulen:



Hjulen medföljer endast grässaxen (art. 8890 / art. 8893). (Efterbeställning möjligt via GARDENA Service).

Montera hjulen:

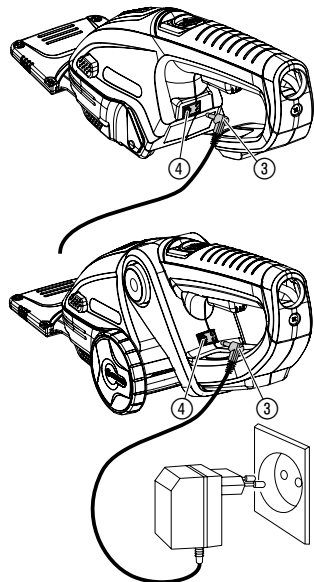
→ Tryck in hjulen ① nedifrån i grässaxen tills de båda piggarna ② hakar in.

Demontera hjulen:

→ Tryck samman och dra bort de båda hjulen ① från grässaxens undersida.

4. Idrifttagning

Ladda batterierna:



Batteriet måste laddas upp helt före första användning. Uppladdningstid se 10. Tekniska data.

Litium-jon-batterier kan laddas oberoende av laddningstillstånd och laddningen kan alltid avbrytas vid behov utan att batteriet skadas (ingen "Memory"-effekt).

Accu-saxen kan inte startas under uppladdningen.



WARNING!

Överspänning förstör batterierna och laddaren.

→ Kontrollera att nätspänningen är korrekt.

1. Sätt i laddningskabeln ③ i kontaktuttaget ④ på accu-saxen.

2. Sätt i laddarnätdelen i ett nätuttag.

Under laddningen **blinkar** kontaktuttaget ④ grönt. Batteriet laddas upp.

När kontaktuttaget ④ **lyser** grönt är batteriet helt uppladdat.

Kontrollera hur laddningen går framåt med jämna mellanrum under laddningen.

3. Dra först ut laddarkabeln ③ från honuttaget ④ och sedan laddarnätdelen från nätuttaget.

När saxens arbetsförmåga minskar kraftigt måste batteriet laddas. Arbeta inte tills kniven står helt stilla.

LED batteristatusangivelse:

Om kontaktuttaket blinker rött under laddningen eller blinkar gult under användningen, föreligger en störning (se 8. Felsökning).

Batteriets laddningsstatus visas varje gång accu-saxen har stängts av under ca. 20 sekunder.

LED lyser grönt: Batteriet är helt uppladdat.

LED lyser gult: Batteriet är halvfyllt.

LED lyser rött: Batteriet är tomt och måste laddas.

5. Handhavande

VARNING!
Risk för skärskador!

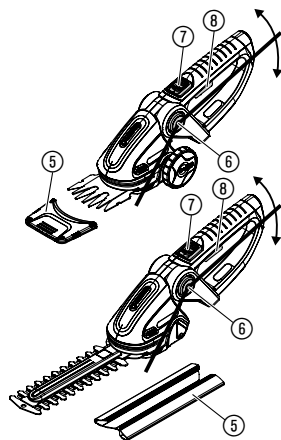


Risk för skada är stor om t.ex. accu-saxens säkerhetsspär och PÅ-/AV-knapp sätts ur funktion eller bryggas (t. ex. genom att binda fast spärren på greppet), eftersom accu-saxen då inte stängs av automatiskt.

→ Ta aldrig bort eller överbrygga säkerhetsfunktioner.

Säkerhetsspärren ⑦ förhindrar ett oavsiktligt påslag av din GARDENA accu-sax.

Klippa gräs / buskar:



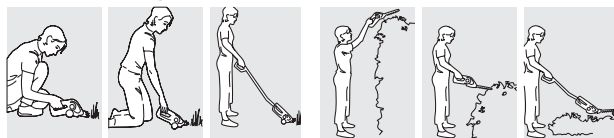
1. Grässax:

Befria de ytor som skall skäras från stenar och andra föremål och ta bort skyddet ⑤ från skärkniven.

Busksax:

Ta bort skyddet ⑤ från knivarna.

2. ComfortCut Ergonomisk:

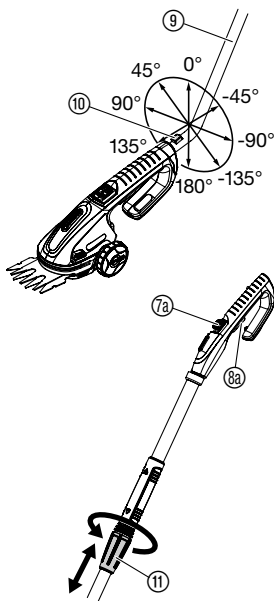


Tryck på länkjusteringen ⑥ på båda sidorna och ställ in motorkåpan med kniv på den önskade vinkeln.

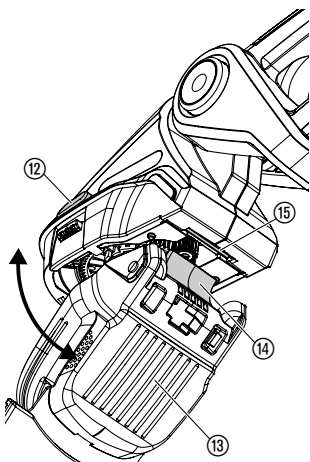
3. Klippa:

Skjut startspärren ⑦ framåt och tryck startknappen ⑧. Släpp startspärren ⑦ igen.

Teleskopskaft art. 8899 (tillval):



Byta knivsats:



GARDENA vridbart teleskophandtag, **art.nr. 8899** eller saxen kan monteras i 45°-steg. Handtaget kan förlängas steglöst (85 – 120 cm) och anpassas till din egen längd.

→ Sätt på knivskyddet ⑤ på kniven.

Montera vridbart teleskophandtag:

→ Sätt in vridhandtaget ⑨ i önskad vinkel i därför avsett håll till låsningen hakar i.

Demontera vridbart teleskophandtag:

→ Tryck knappen ⑩ och dra ut handtaget.

När vridhandtaget är monterat, är startspärren ⑦ och startknappen ⑧ på den batteridrivna häcksaxen spärrade.

Klippa med vridbart teleskophandtag:

1. Montera teleskopskaftet.
2. Lossa ställmuttern ⑪.
3. Ställ in skaftet till önskad längd och dra åter åt ställmuttern ⑪.
4. Skjut startspärren ⑦a framåt och tryck startknappen ⑧a.
5. Släpp startspärren ⑦a igen.

Använd endast knivsats i original från GARDENA.

- Gräs- och buxbomknivset klippbredd 8 cm art. 2340
- Buskknivset klipplängd 12,5 cm art. 2342
- Buskknivset klipplängd 18 cm art. 2343

1. Tryck på båda låsknapparna ⑫ samtidigt, fäll upp kniven ⑬ och ta bort den.
2. Rengör vid behov drivningsutrymmet och smörj kuggarna med lite syrefritt fett (vaselin).
3. Sätt i kniven ⑬ med ihakningsanordningen ⑭ i spåret ⑮ och fäll ner så du hör att båda låsknapparna ⑫ hakar in.
4. Spruta in kniven med Underhållsspray **art. 2366** vid behov.
Däriigenom ökas körtiden.

När apparaten sätts på första gången efter att kniven har bytts ut kan ett klickande ljud höras när excentern griper in i skåran på kniven.

6. Ta ur drift

Förvaring / övervintring:

Förvaringsstället måste vara otillgängligt för barn.

1. Ladda batteriet. Detta ökar batteriets livslängd.
2. Rengör accu-saxen och spruta in kniven med GARDENA Underhållsspray art. 2366 (se 7. Underhåll).
3. Sätt på knivskyddet på kniven.
4. Lagra saxen på ett torrt och frostsäkert ställe.

Avfallshantering: (direktiv RL 2012/19/EU)



Avfallshantering, batteri:



Li-ion

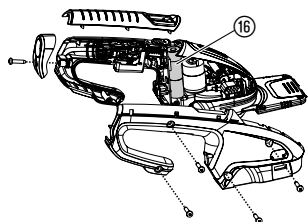
Produkten får ej slängas som vanligt hushållsavfall utan måste på av kommunen anvisad miljöstation.

→ Viktigt: Lämna apparaten till den kommunala sophanteringen.

GARDENA accu-saxen innehåller Litium-jon-batterier, vilka efter fullgjord tjänst inte får kastas i hushållsavfallet.

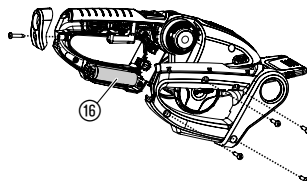
Viktigt:

Förbrukade batterier återlämnas till GARDENA återförsäljare eller lämnas in till av kommunen avsedd sopstation.



ClassicCut

1. Ladda ur Litium-jon-batteriet 16 helt.
2. Ta ut Li-Ion-celler 16 från accu-saxen.
3. Lämna in Litium-jon-batteriet 16 för återvinning.



ComfortCut

7. Underhåll

FARA! Risk för skärskador!



Skärknivarna kan förorsaka skador.

→ Sätt på knivskyddet vid underhållsarbeten och skjut inte påkopplingsspärren på accu-saxen framåt.

FARA! Person- och Sakskador!



Fara för person och sax uppstår om saxen rengörs under rinnande vatten (speciellt med högtryck).

→ Rengör aldrig saxen under rinnande vatten.

Rengör saxen och olja in skärknivarna:

För att öka körtiden bör accu-saxen rengöras före och efter all användning.

1. Rengör saxen (med en fuktig trasa).
2. Spruta in kniven med **GARDENA Underhållsspray art. 2366**.

8. Felsökning

FARA!
Risk för skärskador!



Skärknivarna kan förorsaka skador.

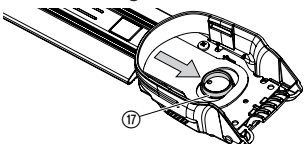
→ Sätt på knivskyddet vid felsökning och skjut inte påkopplingsspärren på accu-saxen framåt.

Byta knivsats:



Knivarna måste bytas om klippningen är ojämn, trots grundlig rengöring (se 5. Handhavande "Byta knivsats").

Använd endast knivsats i original från GARDENA.

Störning	Möjliga orsaker	Åtgärd
Under laddningen blinkar laddningskontakten röd	Ett fel har uppstått under laddningen.	→ Dra ut och stick in laddningskabeln. <i>Felet återställs.</i>
Under användningen blinkar laddningsuttaget gult	Motorn har överbelastats genom blockering av knivarna och stängdes av.	→ Åtgärda blockeringen. Starta om accu-saxen. <i>Störningen återställs.</i>
Buskkniven går inte 	Excentern på accu-saxen griper inte in i skåran ⑰ på buskkniven.	→ Dra skåran ⑰ nedåt och sätt på buskkniven igen.
Gångtid för kort	Kniv nedsmutsad.	→ Rengör och olja in knivbladet enligt skötselanvisningen.



Om annat fel uppstår, vänligen kontakta GARDENA service.
Reparationer får endast utföras av GARDENA Service eller återförsäljare auktoriserade av GARDENA.

9. Levererbart tillbehör

GARDENA Vridbart teleskophandtag	Passar till alla GARDENA batteridrivna saxar	art. 8899
GARDENA Gräs- och buxbomknivset	Klippbredd 8 cm	art. 2340
GARDENA Buskknivset	Klippbredd 12,5 cm	art. 2342
GARDENA Buskknivset	Klipplängd 18 cm	art. 2343
GARDENA Underhållsspray	För skötsel och längre körtider	art. 2366
GARDENA hjul	Fås via GARDENA Service	

10. Tekniska data

	Art. 8885 ClassicCut	Art. 8886 ClassicCut	Art. 8893 ComfortCut	Art. 8895 ComfortCut
Accu		1 Li-Ion-cell		2 Li-Ion-celler
Batterikapacitet		1,5 Ah vid 3,6 V		1,5 Ah vid 7,2 V
Batteriladdningstid		Ca. 3,5 tim. 90 % / Upp till 5 tim. 100 %		Ca. 6 tim. 90 % / Upp till 7,5 tim. 100 %
Laddarnät				
Nätspänning		100 – 240 V / 50 – 60 Hz		100 – 240 V / 50 – 60 Hz
Märk-utgångsström		150 mA		150 mA
Max. utgångsspänning		19 V (DC)		19 V (DC)
Kniv	Gräs- och bux- bomknivset 8 cm	Buskkniv- set 12,5 cm	Gräs- och bux- bomknivset 8 cm	Buskkniv- set 18 cm
Körtid (vid fullt batteri)	Upp till 45 min.	Upp till 55 min.	Upp till 90 min.	Upp till 90 min.
Vikt inklusive knivar	ca. 640 g	ca. 740 g	ca. 825 g	ca. 990 g
Ljudnivå L_{WA}²⁾	–	uppmätt: 77 dB (A) garanterad: 79 dB (A)	–	uppmätt: 78 dB (A) garanterad: 80 dB (A)
Osäkerhet k_{WA}		2 dB (A)		2 dB (A)
Vibrationer a_{vhw}¹⁾	< 2,5 m/s ²	< 2,5 m/s ²	< 2,5 m/s ²	< 2,5 m/s ²

Mätningmetod enl.: ¹⁾ prEN 50260-1 ²⁾ RL 2000/14/EG

Set art. 8887 bestående av art. 8885 Classic Cut med knivset art. 2340, art. 2342
Set art. 8897 bestående av art. 8895 Comfort Cut med knivset art. 2340, art. 2343

11. Service/Garanti

Garanti:

GARDENA lämnar 2 års garanti för denna produkt. Garantin gäller från inköpsdatum. Garantin omfattar väsentliga fel på produkten som beror på fabriktions- eller materialfel och som påtalats oss före garantitidens utgång. Garantin innebär utbyte mot en produkt med perfekt funktion eller gratis reparation av den insända produkten om följande villkor är uppfyllda:

- Produkten har använts varsamt och enligt bruksanvisningen.
 - Köparen eller någon annan får inte ha försökt reparera produkten.
- Knivsats (slitagedelar) undantages från denna garanti.

Tillverkarens garanti gäller ej särskilda överenskommelser mellan återförsäljare och köpare.

Vid störningar ber vi dig sända in produkten tillsammans med bevis för inköpet och en felbeskrivning till GARDENA Service. Tillverkaren är inte ansvarig för skada som orsakats av produkten om skadan beror på att produkten har reparerats felaktigt eller om, vid reparation eller utbyte, andra än Original GARDENA reservdelar har använts. Samma sak gäller för kompletteringsdelar och tillbehör.

D Produkthaftung

Wir weisen ausdrücklich darauf hin, dass wir nach dem Produkthaftungsgesetz nicht für durch unsere Geräte hervorgerufene Schäden einzustehen haben, sofern diese durch unsachgemäße Reparatur verursacht oder bei einem Teileaustausch nicht unsere originale GARDENA Teile oder von uns freigegebene Teile verwendet wurden und die Reparatur nicht vom GARDENA Service oder dem autorisierten Fachmann durchgeführt wird. Entsprechendes gilt für Ergänzungssteile und Zubehör.

GB Product Liability

We expressly point out that, in accordance with the product liability law, we are not liable for any damage caused by our units if it is due to improper repair or if parts exchanged are not original GARDENA parts or parts approved by us, and, if the repairs were not carried out by a GARDENA Service Centre or an authorised specialist. The same applies to spare parts and accessories.

F Responsabilité

Nous vous signalons expressément que GARDENA n'est pas responsable des dommages causés par ses appareils, dans la mesure où ces dommages seraient causés suite à une réparation non conforme, dans la mesure où, lors d'un échange de pièces, les pièces d'origine GARDENA n'auraient pas été utilisées, ou si la réparation n'a pas été effectuée par le Service Après-Vente GARDENA ou l'un des Centres SAV agréés GARDENA. Ceci est également valable pour tout ajout de pièces et d'accessoires autres que ceux préconisés par GARDENA.

NL Productaansprakelijkheid

Wij wijzen er nadrukkelijk op, dat wij op grond van de wet aansprakelijkheid voor producten niet aansprakelijk zijn voor schade ontstaan door onze apparaten, indien deze door onvakkundige reparatie veroorzaakt zijn, of er bij het uitwisselen van onderdelen geen gebruik gemaakt werd van onze originele GARDENA onderdelen of door ons vrijgegeven onderdelen en de reparatie niet door de GARDENA technische dienst of de bevoegde vakman uitgevoerd werd. Ditzelfde geldt voor extra-onderdelen en accessoires.

S Produktansvar

Tillverkaren är inte ansvarig för skada som orsakats av produkten om skadan beror på att produkten har reparerats felaktigt eller om, vid reparation eller utbyte, andra än Original GARDENA reservdelar har använts. Samma sak gäller för kompletteringsdelar och tillbehör.

DK Produktansvar

Vi gør udtrykkeligt opmærksom på, at vi i henhold til produktansvarsloven ikke er ansvarlige for skader forårsaget af vores udstyr, såfremt det sker på grund af uautoriserede reparationer eller hvis dele er skiftet ud og der ikke er anvendt originale GARDENA dele eller dele godkendt af os, eller hvis reparationerne ikke er udført af GARDENA-service eller en autoriseret fagmand. Det samme gælder for ekstra udstyr og tilbehør.

FI Tuotevastuu

Korostamme nimenomaan, että tuotevastuulain nojalla emme ole vastuussa laitteistamme johtuneista vahingoista, mikäli nämä ovat aiheutuneet epäasianmukaisesta korjauksesta tai osia vaihdettaessa ei ole käytetty alkuperäisiä GARDENA-varaosia tai hyväksymiämme osia ja korjauksen on suorittanut muu kuin GARDENA-huoltokeskus tai valtuuttamamme ammattihenkilö. Tämä pätee myös lisäksiin ja lisävarusteisiin.

I Responsabilità del prodotto

Si rende espressamente noto che, conformemente alla legislazione sulla responsabilità del prodotto, non si risponde di danni causati da nostri articoli se originati da riparazioni eseguite non correttamente o da sostituzioni di parti effettuate con materiale non originale GARDENA o comunque da noi non approvato e, in ogni caso, qualora l'intervento non venga eseguito da un centro assistenza GARDENA o da personale specializzato autorizzato. Lo stesso vale per le parti complementari e gli accessori.

E Responsabilidad de productos

Advertimos que conforme a la ley de responsabilidad de productos no nos responsabilizamos de daños causados por nuestros aparatos, siempre y cuando dichos daños hayan sido originados por arreglos o reparaciones indebidas, por recambios con piezas que no sean piezas originales GARDENA o bien piezas no autorizadas por nosotros, así como en aquellos casos en que la reparación no haya sido efectuada por un Servicio Técnico GARDENA o por un técnico autorizado. Lo mismo es aplicable para las piezas complementarias y accesorios.

P Responsabilidade sobre o produto

Queremos salientar que segundo a lei da responsabilidade do fabricante, nós não nos responsabilizaremos por danos causados pelo nosso equipamento, quando estes ocorrerem em decorrência de reparações inadequadas ou da substituição de peças por peças não originais da GARDENA, ou peças não autorizadas.

A responsabilidade tornar-se-à nula também depois de reparações realizadas por oficinas não autorizadas pela GARDENA. Esta restrição valerá também para peças adicionais e acessórios.

PL Odpowiedzialność za produkt

Zwracamy Państwa uwagę, że nie ponosimy odpowiedzialności za uszkodzenia naszych maszyn, bądź szkody spowodowane ich wadliwym funkcjonowaniem, powstałe na skutek nieprawidłowo przeprowadzonych napraw lub użycia nieoryginalnych części zamiennych. Naprawy winny być przeprowadzane tylko przez punkty serwisowe Husqvarna lub autoryzowane serwisy. Dotyczy to również części uzupełniających i oprzyrządowania.

H Termékszavatosság

Nyomatékosan utalunk arra a tényre, hogy a termékszavatossági törvény szerint nem kell jótállást vállalnunk azokra a károokra, amelyeket nem a mi készülékeink okoztak, ha ezeket álszzerűtlen javítás okozta vagy egy alkatrész kicserélésénél nem a mi eredeti GARDENA alkatrészeinket vagy általunk engedélyezett alkatrészeket használtak fel és a javítást nem a GARDENA szerviz vagy egy erre felhatalmazott szakember végezte. Hasonlóképpen érvényes ez a kiegészítő alkatrészekre és tartozékokra is.

CZ Odpovědnost za výrobek

Výslovně upozorňujeme na to, že podle zákona o odpovědnosti za výrobek nenese odpovědnost za škody způsobené našimi přístroji, pokud byly způsobené neodbornou opravou nebo použitím jiných než našich originálních náhradních dílů GARDENA nebo námi schválených dílů a neprovedením opravy servisem GARDENA nebo autorizovaným odborníkem. Odpovídající platí i pro doplňkové díly a příslušenství.

SK Predmet záruky

Upozorňujeme dôrazne na to, že podľa zákona o poskytovaní záruk nezodpovedáme za škody spôsobené našimi výrobkami, v prípade, že boli boli vyvolané neodbornými opravami, výmenou dielcov, ktoré nepatria k originálnym dielom GARDENA alebo neboli nami schválené a rovnako boli spôsobené servisnými zásahmi, ktoré neboli vykonané servisom GARDENA alebo autorizovaným odborníkom. Rovnako to platí pre doplnky a príslušenstvo.

GR Ευθύνη για το προϊόν

Σας υπενθυμίζουμε ρητά, ότι σύμφωνα με το νόμο περί ευθύνης για τα προϊόντα δεν ευθυνόμαστε για ενδεχόμενες βλάβες που προκαλούνται από τις συσκευές μας, εφόσον οφείλονται σε μία ακατάλληλη επισκευή ή σε μια αντικατάσταση τμημάτων για την οποία δεν έχουν χρησιμοποιηθεί τα πρωτότυπα ανταλλακτικά της GARDENA ή τα από μας εγκεκριμένα ανταλλακτικά και σε περίπτωση που δεν εκτελείται η επισκευή από το Τμήμα Εξυπηρέτησης Πελατών της GARDENA ή από έναν εξουσιοδοτημένο εξειδικευμένο τεχνίτη. Το ίδιο ισχύει για εξαρτήματα και συμπληρωματικά τμήματα.

SLO Jamstvo za izdelek

Pismo poudarjamo, da po zakonu jamstva za izdelek nismo odgovorni za škodo, ki bi nastala zaradi uporabe našega izdelka, prav tako tudi ne za škodo ki bi nastala zaradi nepravilnega popravila izdelka ali pri napačni zamenjavi delov, ki niso originalni deli GARDENA ali pri uporabi z naše strani potrjenih delov, ki pa niso bili vgrajeni v servisu GARDENA ali v naši pooblaščenih servisni službi. Enako velja tudi za nadomestne dele in opremo.

HR Odgovornost za proizvod

Izričito napominjemo da u skladu sa Zakonom o odgovornosti za proizvode nismo odgovorni za štete uzrokovane našim uređajima ako su one izazvane nestručnim popravkom ili u slučaju zamjene dijelova nisu korišteni originalni GARDENA dijelovi ili dijelovi koje smo odobrili i popravak nije izvršio GARDENA servis ili ovlašteni stručnjak. Isto vrijedi i za dodatne dijelove i pribor.

RO Responsabilitatea legala a produsului

Menționăm în mod expres că, în concordanță cu responsabilitatea legală a produsului, nu suntem răspunzători de nici un accident provocat de produsele noastre dacă se datorează reparării necorespunzătoare sau dacă piesele de schimb nu sunt originale GARDENA sau aprobate de GARDENA, sau dacă reparațiile nu au fost efectuate de un Centru de Service GARDENA sau un specialist autorizat. Aceleași prevederi se aplică și pieselor de schimb și accesoriilor.

BG Отговорност за качество

Изрично подчертаваме, че съгласно закона за отговорност за качество, ние не носим отговорност за вредите причинени от нашите уреди, ако същите са причинени от неправилен ремонт или при подмяната на части не са използвани оригинални части на GARDENA или части одобрени от нас и ремонта не е извършен от сервиз на GARDENA или оторизиран специалист. Същото важи за допълнителните части и принадлежности.

EST Tootevastutus

Juhime teie tähelepanu sellele, et tootevastutusseaduse kohaselt ei vastuta me meie seadmete poolt põhjustatud kahjude eest, kui need on tekkinud asjatundmatu paranduse tagajärjel või kui detaili vahetamisel ei kasutatud GARDENA originaalvaruosi ega meie poolt kasutada lubatud varuosia ja kui parandustöid ei ole teinud GARDENA klienditeenindusspetsialistid ega meie volitatud spetsialistid. Sama kehtib lisadetailide ja tarvikute kohta.

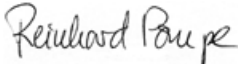
LT Atsakomybė už produkciją

Nurodome, kad remdamiesi Atsakomybės už produkciją įstatymu, neatsakome už nuostolius, sukeltus mūsų prietaisy, jei jie atsirado dėl netinkamo remonto, arba, jei keičiant dalis, buvo naudojamasi neoriginalios GARDENA dalys arba dalys, kurių mes neleidome naudoti, o remontą atliko ne GARDENA servisas arba neįgaliotasis specialistas. Tas pats galioja papildomoms dalims ir priedams.

LV Produkta atbildība

Mēs skaidri norādām uz to, ka saskaņā ar Produktu atbildības likumu, mēs neatbildam par mūsu iekārtu radītiem zaudējumiem, ciktāl tos ir izraisījis neatbilstošs remonts vai dalu nomaiņa ar neoriģinālām GARDENA daļām vai ne ar mūsu norādītajām detaļām un remontu nav veicis GARDENA serviss vai pilnvarots speciālists. Tas pats attiecas uz papildinošajām daļām un piederumiem.

<p>D EG-Konformitätserklärung Der Unterzeichnete Husqvarna AB, 561 82 Huskvarna, Sweden bestätigt, dass die nachfolgend bezeichneten Geräte in der von uns in Verkehr gebrachten Ausführung die Anforderungen der harmonisierten EU-Richtlinien, EU-Sicherheitsstandards und produktspezifischen Standards erfüllen. Bei einer nicht mit uns abgestimmten Änderung der Geräte verliert diese Erklärung ihre Gültigkeit.</p>	<p>H EU-Megfelelőeségi nyilatkozat Alulírott, a Husqvarna AB, 561 82 Huskvarna, Sweden igazolja azt, hogy az alábbiakban megnevezett készülékek, az általunk forgalomba hozott kivételben teljesítik a harmonizációs EU-irányelvek, az EU biztonsági szabványok és a termékre jellemző szabványok követelményeit. Ha a készülékeken a mi beleegyezésünk nélkül változtatást végeznek, akkor ez a nyilatkozat érvényét veszti.</p>
<p>GB EU Declaration of Conformity The undersigned Husqvarna AB, 561 82 Huskvarna, Sweden hereby certifies that, when leaving our factory, the units indicated below are in accordance with the harmonised EU guidelines, EU standards of safety and product specific standards. This certificate becomes void if the units are modified without our approval.</p>	<p>CZ Prohlášení o shodě EU Podepsaný Husqvarna AB, 561 82 Huskvarna, Sweden potvrzuje, že dále uvedené přístroje v námi do provozu uvedeném provedení splňují požadavky harmonizačních směrnic EU, bezpečnostních norem EU a norem specifických pro výrobek. Při námi neschválené změně přístrojů ztrácí toto prohlášení platnost.</p>
<p>F Certificat de conformité aux directives européennes Le constructeur, soussigné : Husqvarna AB, 561 82 Huskvarna, Sweden déclare qu'à la sortie de ses usines le matériel neuf désigné ci-dessous est conforme aux prescriptions des directives européennes énoncées ci-après et conforme aux règles de sécurité et autres règles qui lui sont applicables dans le cadre de l'Union européenne. Toute modification portée sur ce produit sans l'accord express de GARDENA supprime la validité de ce certificat.</p>	<p>SK EU-Vyhlasenie o zhode Nižšie uvedená firma Husqvarna AB, 561 82 Huskvarna, Sweden vyhlasuje, že uvedené zariadenia, ktoré sme uviedli na trh v ich vyhotovení spĺňajú požiadavky harmonizačných predpisov EU, bezpečnostných štandardov EU a výrobo-spezifických štandardov. Pri zmene zariadenia, ktorá nebola odsúhlasená výrobcom stráca toto vyhlásenie platnosť.</p>
<p>NL EU-overeenstemmingsverklaring Ondergetekende Husqvarna AB, 561 82 Huskvarna, Sweden bevestigt, dat de volgende genoemde apparaten in de door ons in de handel gebrachte uitvoering voldoen aan de eis van, en in overeenstemming zijn met de EU-richtlijnen, de EU-veiligheidsstandaard en de voor het product specifieke standaard. Bij een niet met ons afgestemde verandering aan de apparaten verliest deze verklaring haar geldigheid.</p>	<p>GR Δήλωση Συμμόρφωσης προς τις Οδηγίες της ΕΕ Η υπογράφουσα Husqvarna AB, 561 82 Huskvarna, Sweden δηλώνει, ότι τα εξής αναφερόμενα εκδοόμενα από την εταιρία μας προϊόντα ανταποκρίνονται σε όλες τις εναρμονισμένες προδιαγραφές της ΕΕ, στα πρότυπα ασφαλείας της ΕΕ και στα ειδικά για το προϊόν πρότυπα. Σε μία μη συμφωνημένη με την εταιρία μας τροποποίηση των συσκευών αυτή η δήλωση χάνει την ισχύ της.</p>
<p>S EU Tillverkarintyg Undertecknad firma Husqvarna AB, 561 82 Huskvarna, Sweden intygar härmed att nedan nämnda produkter överensstämmer med EU:s direktiv, EU:s säkerhetsstandard och produktspekifikation. Detta intyg upphör att gälla om produkten ändras utan vårt tillstånd.</p>	<p>SLO EU-izjava o skladnosti Podpisani proizvajalca «Husqvarna AB, 561 82 Huskvarna, Sweden» s podpisom potrjuje, da sledeće opisana naprava, ki smo jo poslali na tržišče izpolnjuje zahteve harmoniziranih standardov ES-smernic, ES-varnostnih standardov in izdelku specifičnih standardov. V primeru spremembe na navprati brez našega pisnega dovoljenja ta izjava izgubi svojo pomen in veljavnost.</p>
<p>DK EU Overensstemmelse certifikat Undertegnede Husqvarna AB, 561 82 Huskvarna, Sweden bekræfter hermed, at enheder listede herunder, ved afsendelse fra fabrikken, er i overensstemmelse med harmoniserede EU retningslinjer, EU sikkerheds standarder og produkt specifikations standarder. Dette certifikat træder ud af kraft hvis enhederne er ændret uden vor godkendelse.</p>	<p>HR Izjava o skladnosti EU-a Dolje potpisana tvrtka Husqvarna AB, 561 82 Huskvarna, Sweden ovime potvrđuje da dolje navedeni uređaji u izvedbi plaširanoj na tržište ispunjavaju zahtjeve harmoniziranih EU smjernica, EU sigurnosnih normi i normi za određene proizvode. Ova izjava postaje ništavna u slučaju izmjene uređaja koje nismo odobrili.</p>
<p>FI EY-vaatimustenmukaisuusvakuutus Allekirjoittanut Husqvarna AB, 561 82 Huskvarna, Sweden vakuuttaa, että alla mainittu laitteet täyttävät tehtaaltamme lähtiesään yhdenmukaistettujen EY-direktiivien, EY-turvallisuusstandardien ja tuotekohtaisten standardien vaatimukset. Laitteisiin tehyd muutokset, joista ei ole sovittu kanssamme, joutavat tämän vakuutuksen raukaamiseen.</p>	<p>RO UE-Certificat de conformitate Prin prezenta Husqvarna AB, 561 82 Huskvarna, Sweden, certifica faptul ca, in momentul in care produsele mentionate mai jos ies din fabrica sunt in concordanta cu directivele UE, standardele de siguranta UE si standardele specifice ale produsului UE. Acest certificat devine nul in cazul modificării aparatului la fabricarea noastră.</p>
<p>I Dichiarazione di conformità alle norme UE La sottoscritta Husqvarna AB, 561 82 Huskvarna, Sweden certifica che il prodotto qui di seguito indicato, nei modelli da noi commercializzati, è conforme alle direttive armonizzate UE nonché agli standard di sicurezza e agli standard specifici di prodotto. Qualunque modifica apportata al prodotto senza nostra specifica autorizzazione invalida la presente dichiarazione.</p>	<p>BG ЕС-Декларация за съответствие Подписаната фирма Husqvarna AB, 561 82 Huskvarna, Sweden декларира, че описаните по-долу уреди, пуснати в продажба съгласно нашата спецификация, изпълняват изискванията на хармонизираните ЕС-директиви, ЕС-стандартите за безопасност и специфичните производствени стандарти. При промяна на уреда, която не е съгласувана с нас, тази декларация губи своята валидност.</p>
<p>E Declaración de conformidad de la UE El que suscribe Husqvarna AB, 561 82 Huskvarna, Sweden declara que la presente mercancía, objeto de la presente declaración, cumple con todas las normas de la UE, en lo que a normas técnicas, de homologación y de seguridad se refiere. En caso de realizar cualquier modificación en la presente mercancía sin nuestra previa autorización, esta declaración pierde su validez.</p>	<p>EST Eli vastavusdeklaratsioon Allekirjutanu Husqvarna AB, 561 82 Huskvarna, Sweden kinnitab, et kirjeldatud seade vastab meie poolt riiglusse viidud kujul ELi harmoniseeritud direktiividele, ELi ohutusstandarditele ja tootega seotud standarditele. Meiega kooskõlastamata muudatuse tegemise korral seadmel kaotab see deklaratsioon kehtivuse.</p>
<p>P Certificado de conformidad da UE Os abaixo mencionados Husqvarna AB, 561 82 Huskvarna, Sweden, por este meio certificam que ao sair da fábrica os aparelhos abaixo mencionados estão de acordo com as direttrizes harmonizadas da UE, padrões de segurança e de produtos específicos. Este certificado ficará nulo se as unidades forem modificadas sem a nossa aprovação.</p>	<p>LT ES Atitikties deklamacija Pasirašanti firma Husqvarna AB, 561 82 Huskvarna, Sweden patvirtina, kad žemiau nurodyti prietaisai ir jų moduliai, kuriuos paleidome į apyvartą, patenkina harmonizuotas ES direktyvas, ES saugumo standartus ir specifinius gaminių standartus. Atlikus bet kokį prietaiso pakeitimą, kuris nėra suderintas su mumis, ši deklaracija praranda galiojimą.</p>
<p>PL Deklaracja zgodności Unii Europejskiej Husqvarna AB, 561 82 Huskvarna, Sweden potwierdza, że poniżej określone urządzenia w wersji oferowanej przez nas do sprzedaży spełniają wymagania zharmonizowanych dyrektyw Unii Europejskiej, standardu bezpieczeństwa Unii Europejskiej i standardu specyficznego dla tego typu produktu. W przypadku zmiany urządzenia, która nie została z nami uzgodniona, niniejsza deklaracja traci moc obowiązującą.</p>	<p>LV ES-atbilstības deklarācija Parakstīstusies Husqvarna AB, 561 82 Huskvarna, Sweden, Vācija apstiprina, ka sekojoši apzīmētās iekārtas, kuras mēs izplatām, savā izpildījumā atbilst harmonizētajām ES direktīvām, ES drošības standartiem un produkta specifiskajiem standartiem. Ar mūsu neapstiprinātām izmaiņām iekārtā šī deklarācija zaudē savu derīgumu.</p>

<p>Bezeichnung der Geräte: Description of the units: Désignation du matériel : Omschrijving van de apparaten: Produktbeskrivning: Beskrivelse af produktet: Laitteiden nimitys: Descrizione dei prodotti: Descripción de la mercancía: Descrição dos aparelhos: Nazwa urządzania: A készülékek megnevezése: Označení přístrojů: Označenie zariadenia: Ονομασία της συσκευής: Opis naprave: Oznaka uređaja:</p> <p>Descrierea articolelor: Обозначение на уредите: Seadmete nimetus: Prietaisų pavadinimas: Iekārtu apzīmējums:</p>	<p>Accu-Schere Accu Shears Cisailles sur accu Accuschuur Accu-sax Accu-saks Accu-sakset Forbici a batteria Tijeras cortacésped con Accu Tesouras Accu Nožyce akumulátorowe Akkumulátoros oló Akkumulátorové nožnice Ακμολαίδη Ακου-ξκάριδ Škare s akumulatorskim sustavom Foarfeца cu acumulator Accu-ножица Акукääрид Akkumulátorinés žirklás Accu škéres</p>	<p>Schall-Leistungspegel: Noise level: Puissance acoustique : Geluidsniveau: Ljudnivá: Lydtryksniveau: Melun tehotoaso: Livello rumorosità: Nível sonoro: Nível de ruído: Poziom natężenia dźwięku: Zajteljesítmény szint: Hluková hladina výkonu: Výkonová hladina hluku: Επίπεδο ισχύος ήχου: Nivo hrupa: Razina zvučne snage Nível de putere acustică: Ниво на шума: Helivõimsuse tase: Garso stiprumo lygis: Τρόκρου jaudas līmenis:</p> <p>gemessen/garantiert measured/guaranteed mesurée/garantie gemeten/gegarandeerd uppmått/garanterad afmått/garanti mitattu/taattu testato/garantito medido/garantizado medido/garantido zmiierzono/gwarantowane mért/garantált naměřeno/garantovano meraná/garantovaná μετρήθηκαν/εγγυημένα izmerjeno/zagotovljeno izmjereno/garantirano măsurat/garantat измерено/гарантирано mõõdetud/garanteeritud išmatuotas/garantuotas izmēritais/garantētais</p>
<p>Typen: Types: Types : Type: Typ: Typen: Typit: Típusok: Typy: Typ:</p> <p>ClassicCut ClassicCut ComfortCut ComfortCut</p>	<p>Art.-Nr.: Art. No.: Référence : Art.nr.: Art.nr.: Art. nr.: Tuoten:o Art.: Art. No: Art. no: Nr artykuł:</p> <p>Cikkszám: Číslo artiklu: Art.: Αριθ. ειδούξ: Art št.: br. art.: Nr art.: Αρτ. номер: Toote nr : Gaminio nr.: Izstr.:</p> <p>8885 8886 8893 8895</p>	<p>Art. 8886 Art. 8895</p> <p>77 dB (A) / 79 dB (A) 78 dB (A) / 80 dB (A)</p> <p>Anbringningsjahr der CE-Kennzeichnung: Year of CE marking: Année d'apposition du marquage CE : Installatiejaar van de CE-aanduiding: Märkningsår: CE-Märkningsår: CE-merkin kiinnitysvoosi: Anno di applicazione della certificazione CE: Colocación del distintivo CE: Ano de marcação pela CE: Rok nadania oznakowania CE: CE-jelzés elhelyezésének éve:</p> <p>Rok umístění značky CE: Rok udelenia značky CE: Ετος σήματος CE: Leto namestitve CE-oznake: Godina dobivanja CE oznake: Anul de marcarea CE: Година на поставяне на CE-маркировка: CE-märkistuse paigaldamise aasta: Metál, kuriais pažymėta CE-ženklū: CE-marčkėjuma uzliksšanas gads:</p>
<p>EU-Richtlinien: EU directives: Directives européennes : EU-richtlijnen: EU directiv: EU Retningslinier: EY-direktiivit: Direttive UE: Normativa UE: Directrizes da UE: Dyrektywy Unii Europejskiej:</p> <p>2006/42/EG 2006/95/EG (bis 19.04.2016), 2004/108/EG (bis 19.04.2016),</p>	<p>EU-irányelvek: Směrnice EU: EU-Predpisy: Οδηγίες της ΕΕ: ES-smernice: EU smjernice: Directive UE: ЕС-директиви: ELI direktiivid: ES direktyvos: ES-direktīvas:</p> <p>2000/14/EG 2014/35/EG (ab 20.04.2016) 2014/30/EG (ab 20.04.2016)</p>	<p>Ulm, den 13.03.2015 Ulm, 13.03.2015 Fait à Ulm, le 13.03.2015 Ulm, 13-03-2015 Ulm, 2015.03.13. Ulm, 13.03.2015 Ulmmissa, 13.03.2015 Ulm, 13.03.2015 Ulm, 13.03.2015 Ulm, 13.03.2015 Ulm, dnía 13.03.2015 Ulm, 13.03.2015 Ulm, 13.03.2015 Ulm, dnía 13.03.2015 Ulm, 13.03.2015 Ulm, 13.03.2015 Ulm, dana 13.03.2015 Ulm, 13.03.2015 Ulm, 13.03.2015 Ulm, 13.03.2015 Ulm, 13.03.2015 Ulm, 13.03.2015</p> <p>Der Bevollmächtigte Authorised representative Le mandataire De gevolmachtigde Auktoriserad representant Autoriseret repræsentant Valtuutettu edustaja Persona delegata La persona autorizada O reprezentante Pelnomocnik Meghatalmazott Zplnomocnenec Splnomocnený O εξουσιοδοτημένος Pooblaščenec Ovlaštena osoba Conducerea tehnică Упълномощен Volitatus esindaja Igaliotasis atstovas Pilnvarotā persona</p> <p>2010</p>
<p>Harmonisierte EN: EN 60745-1 EN 60745-2-15 EN ISO 12100</p>	<p>IEC 60335-1 IEC 60335-2-94 EN 61558-1 EN 61558-2-16</p>	
<p>Hinterlegte Dokumentation: GARDENA-Technische Dokumentation, M. Kugler 89079 Ulm Deposited Documentation: GARDENA Technical Documentation, M. Kugler 89079 Ulm Documentation déposée: Documentation technique GARDENA, M. Kugler 89079 Ulm</p>	<p>Konformitätsbewertungs- verfahren: Nach 2000/14/ EG Art. 14 Anhang V Conformity Assessment Procedure: according to 2000/14/EC Art.14 Annex V Procédure d'évaluation de la conformité : Selon 2000/14/CE art. 14 Annexe V</p>	<p> Reinhard Pompe Vice president</p>

Deutschland / Germany

GARDENA GmbH
Central Service
Hans-Lorenser-Straße 40
D-89079 Ulm
Produktfragen:
(+49) 731 490-123
Reparaturen:
(+49) 731 490-290
service@gardena.com

Albania

COBALT Sh.p.k.
Rr. Sirt Kodra
1000 Tirana

Argentina

Husqvarna Argentina S.A.
Av.del Libertador 5954 –
Piso 11 – Torre B
(C1428ARP) Buenos Aires
Phone: (+54) 11 5194 5000
info.gardena@
ar.husqvarna.com

Armenia

Garden Land Ltd.
61 Tigran Mets
0005 Yerevan

Australia

Husqvarna Australia Pty. Ltd.
Locked Bag 5
Central Coast BC
NSW 2252
Phone: (+61) (0) 2 4352 7400
customer.service@
husqvarna.com.au

Austria / Österreich

Husqvarna Austria GmbH
Industriezeile 36
4010 Linz
Tel.: (+43) 732 7701 01-485
service.gardena@
husqvarnagroup.com

Azerbaijan

Firm Progress
a. Aliyev Str. 26A
1052 Baku

Belgium

GARDENA Belgium NV/SA
Sterrebeekstraat 163
1930 Zaventem
Phone: (+32) 2 7 20 92 12
Mail: info@gardena.be

Bosnia / Herzegovina

SILK TRADE d.o.o.
Industrijska zona Bukva bb
74260 Tešanj

Brazil

Husqvarna do Brasil Ltda
Av. Francisco Matarazzo,
1400 – 19º andar
São Paulo – SP
CEP: 05001-903
Tel: 0800-112252
marketing.br.husqvarna@
husqvarna.com.br

Bulgaria

Хускварна България ЕООД
Бул. „Андрей Липчев“ № 72
1799 София
Тел.: (+359) 02/9 75 30 76
www.husqvarna.bg

Canada / USA

GARDENA Canada Ltd.
100 Summerlea Road
Brampton, Ontario L6T 4X3
Phone: (+1) 905 792 93 30
info@gardena.canada.com

Chile

Maquinarias Agroforestales
Ltda. (Maga Ltda.)
Santiago, Chile
Avda. Chesterton
8355 comuna Las Condes
Phone: (+56) 2 202 4417
Dalton@maga.cl
Zipcode: 7560330
Temuco, Chile
Avda. Valparaíso # 01466
Phone: (+56) 45 222 126
Zipcode: 4780441

China

Husqvarna (China) Machinery
Manufacturing Co., Ltd.
No. 1355, Jia Xin Rd.,
Ma Lu Zhen, Jia Ding Dist.,
Shanghai
201801
Phone: (+86) 21 59159629
Domestic Sales
www.gardena.com.cn

Colombia

Husqvarna Colombia S.A.
Calle 18 No. 68 D-31, zona
Industrial de Montevideo
Bogotá, Cundinamarca
Tel. 571 2922700 ext. 105
jairo.salazar@
husqvarna.com.co

Costa Rica

Compania Exim
Euroberoamericana S.A.
Los Colegios, Moravia,
200 metros al Sur del Colegio
Saint Francis – San José
Phone: (+506) 297 68 83
exim_euro@racsa.co.cr

Croatia

SILK ADRIA d.o.o.
Josipa Lončara 3
10090 Zagreb
Phone: (+385) 1 3794 580
silk.adria@zg.t-com.hr

Cyprus

Med Marketing
17 Digeni Akrita Ave
P.O. Box 27017
1641 Nicosia

Czech Republic

Husqvarna Česko s.r.o.
Türkova 2319/5b
149 00 Praha 4 – Chodov
Bezplatná infolinka:
800 100 425
servis@cz.husqvarna.com

Denmark

GARDENA / Husqvarna
Consumer Outdoor Products
Salgsafdeling Danmark
Box 9003
S-200 39 Malmø
info@gardena.dk

Dominican Republic

BOSQUESA, S.R.L
Carretera Santiago Licey
Km. 5 ½
Esquina Copal II,
Santiago
Dominican Republic
Phone: (+809) 736-0333
joserbosquesa@claro.net.do

Ecuador

Husqvarna Ecuador S.A.
Arupos E1-181 y 10 de
Agosto Quito, Pichincha
Tel: (+593) 22800739
francisco.jacome@
husqvarna.com.ec

Estonia

Husqvarna Eesti OÜ
Consumer Outdoor Products
Kesk tee 10, Aaviku küla
Rae vald
Harju maakond
75305 Estonia
kontakt.etj@husqvarna.ee

Finland

Oy Husqvarna Ab
Consumer Outdoor Products
Lautatarhankatu 8 / P L 3
00581 HELSINKI
info@gardena.fi

France

Husqvarna France
9/11 Allée des pierres mayettes
82635 Gennevilliers Cedex
France
http://www.gardena.com/fr
N° AZUR: 0 810 00 78 23
(Prix d'un appel local)

Georgia

ALD Group
Bellashvili 8
1159 Tbilisi

Great Britain

Husqvarna UK Ltd
Preston Road
Aycliffe Industrial Park
Newton Aycliffe
County Durham
DL5 6UP
info.gardena@
husqvarna.co.uk

Greece

Π.ΠΑΠΑΔΟΠΟΥΛΟΣ ΑΕΒΕ
Λεωφ. Αθηνών 92
Αθήνα
14 02 42
ΕΛΑδδα
Τηλ. (+30) 210 51 93 100
info@papadopoulos.com.gr

Hungary

Husqvarna Magyarországi Kft.
Ezred u. 1-3
1044 Budapest
Telefon: (+36) 1 251-4161
vevoszolgalat.husqvarna@
husqvarna.hu

Iceland

O. Johnson & Kaaber
Tunguhsals 1
110 Reykjavik
ojo@ojk.is

Ireland

Husqvarna UK Ltd
Preston Road
Aycliffe Industrial Park
Newton Aycliffe
County Durham
DL5 6UP
info.gardena@
husqvarna.co.uk

Italy

Husqvarna Italia S.p.A.
Via Como 72
23806 VALMADRERA (LC)
Phone: (+39) 0341.203.111
info@gardenaitalia.it

Japan

KAJUICHI Co. Ltd.
Sumitomo Realty &
Development Kojimachi
BLDG., 8F
5-1 Nibanencho
Chiyoda-ku
Tokyo 102-0084
Phone: (+81) 33 264 4721
m_ishihara@kaku-ichi.co.jp

Kazakhstan

LAMED Ltd.
155/11, Tazhibayevoy Str.
050060 Almaty
IP Schmidt
Abayavenue 3B
110 005 Kostanay

Korea

Kyung Jin Trading CO.,LTD.
107-4, SunDuk Bld.,
YangJae-dong,
Seocho-gu,
Seoul, (zipcode: 137-891)
Phone: (+82) (0)2 574-6300

Kyrgyzstan

Alye Maki
av. Molodaya Guardir J 3
720014
Bishkek

Latvia

Husqvarna Latvija
Consumer Outdoor Products
Bārkūžu iela 6
LV-1024 Rīga
info@husqvarna.lv

Lithuania

UAB Husqvarna Lietuva
Consumer Outdoor Products
Atletis pl. 77C
LT-52104 Kaunas
centras@husqvarna.lt

Luxembourg

Magasins Jules Neuberg
39, rue Jacques Stas
Luxembourg-Gasperich 2549
Case Postale No. 12
Luxembourg 2010
Phone: (+352) 40 14 01
api@neuberg.lu

Mexico

AFOSA
Av. Lopez Mateos Sur # 5019
Col. La Calma 45070
Zapopan, Jalisco
Mexico
Phone: (+52) 33 3818-3434
icornejo@afosa.com.mx

Moldova

Convel S.R.L.
290A Muncesti Str.
2002 Chisinau

Netherlands

GARDENA Nederland B.V.
1305 AD ALMERE
Phone: (+31) 36 521 00 00
info@gardena.nl

Neth. Antilles

Jonka Enterprises N.V.
Sta. Rosa Weg 196
P.O. Box 8200
Curaçao
Phone: (+599) 9 767 66 55
pgm@jonka.com

New Zealand

Husqvarna New Zealand Ltd.
PO Box 76-437
Manukau City 2241
Phone: (+64) (0) 9 9202410
support.nz@husqvarna.co.nz

Norway

GARDENA
Husqvarna Consumer
Outdoor Products
Salgskontor Norge
Kleiverveien 6
1540 Vestby
info@gardena.no

Peru

Husqvarna Perú S.A.
Jr. Ramón Cárcamo 710
Lima 1
Tel: (+51) 1 3320400 ext.416
juan.remuzgo@
husqvarna.com

Poland

Husqvarna
Poland Spółka z o.o.
ul. Wysockiego 15 b
03-371 Warszawa
Phone: (+48) 22 330 96 00
gardena@husqvarna.com.pl

Portugal

Husqvarna Portugal, SA
Lagoa - Albarraque
2635 - 595 Rio de Mouro
Tel.: (+351) 21 922 85 30
Fax.: (+351) 21 922 85 36
info@gardena.pt

Romania

Madex International Srl
Soseaua Odaii 117-123,
RO 013603 Bucuresti, S 1
Phone: (+40) 21 352.76.03
madex@ines.ro

Russia / Россия

ООО „Хускварна“
141400, Московская обл.,
г. Химки,
улица Ленинградская,
здание 39, стр.6
Бизнес Центр
„Химки Бизнес Парк“,
помещение 0802_04,
http://www.gardena.ru

Serbia

Domel d.o.o.
Autoput za Novi Sad bb
11 273 Belgrade
Phone: (+381) 11 848 88 12
miroslav.jejina@domel.rs

Singapore

Hy-Ray PRIVATE LIMITED
40 Jalan Pemimpin
#02-08 Tat Ann Building
Singapore 577185
Phone: (+65) 6253 2277
shiyang@hyray.com.sg

Slovak Republic

Husqvarna Česko s.r.o.
Türkova 2319/5b
149 00 Praha 4 – Chodov
Bezplatná infolinka:
800 154 044
servis@sk.husqvarna.com

Slovenia

Husqvarna Austria GmbH
Consumer Products
Industriezeile 36
4010 Linz
Tel.: (+43) 732 77 01 01-90
consumer.service@
husqvarna.at

South Africa

Husqvarna (Pty) Ltd
Postnet Suite 250
Private Bag X6,
Cascades, 3202
South Africa
Phone: (+27) 33 846 9700
info@gardena.co.za

Spain

Husqvarna España S.A.
C/ Basauri, nº 6
La Florida
28023 Madrid
Phone: (+34) 91 708 05 00
atencioncliente@gardena.es

Suriname

Agrofix n.v.
Verlengde Hogestraat #22
Phone: (+597) 472426
agrofix@sr.net
Pobox: 2006
Paramaribo
Suriname – South America

Sweden

Husqvarna AB
S-561 82 Huskvarna
info@gardena.se

Switzerland / Schweiz

Husqvarna Schweiz AG
Consumer Products
Industriestrasse 10
5506 Mägenwil
Phone: (+41) (0) 62 887 37 90
info@gardena.ch

Turkey

GARDENA Dost Diş Ticaret
Müessesili A.Ş.
Sanayi Çad. Adı Sokak
No: 1/B Kartal
34873 İstanbul
Phone: (+90) 216 3893 939
info@gardena-dost.com.tr

Ukraine / Україна

ТОВ „Хусварна Україна“
вул. Васильківська, 34,
офіс 204-г
03022, Київ
Тел. (+38) 044 498 39 02
info@gardena.ua

Uruguay

FELI SA
Entre Ríos 1083 CP 11800
Montevideo – Uruguay
Tel: (+598) 22 03 18 44
info@felisa.com.uy

Venezuela

Corporación Casa y Jardín C.A.
Av. Caroní, Edif. Trezmen, PB.
Colinas de Bello Monte,
1050 Caracas.
Tlf: (+58) 212 992 33 22
info@casaviardin.net.ve

8885-20.960.06/0415
© GARDENA
Manufacturing GmbH
D-89070 Ulm
http://www.gardena.com