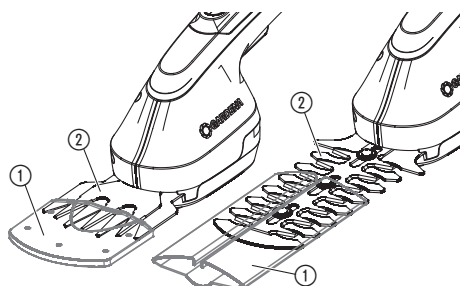


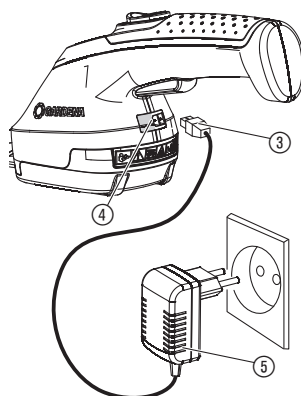
Set AccuCut Li
Art. 9852-33

DE	Betriebsanleitung Grasschere / Strauchschere	SK	Návod na obsluhu Nožnice na trávu / Nožnice na kroviny
EN	Operators Manual Grass Shear / Shrub Shear	EL	Οδηγίες χρήσης Ψαλίδι χλόης / Ψαλίδι θάμνων
FR	Mode d'emploi Cisaille à gazon / Taille-buisson	RU	Инструкция по эксплуатации Ножницы для газонов / Ножницы для кустарников
NL	Gebruiksaanwijzing Grasschaar / Buxusschaar	SL	Navodilo za uporabo Škarje za travo / Škarje za grmovje
SV	Bruksanvisning Grässax / Busksax	HR	Upute za uporabu Škare za travu / Škare za grmlje
DA	Brugsanvisning Græssaks / Busksaks	SR/BS	Uputstvo za rad Makaze za travu / Makaze za žbunje
FI	Käyttöohje Ruohosakset / Pensasleikkuri	UK	Інструкція з експлуатації Ножиці газонні акумуляторні / Акумуляторний куцоріз
NO	Bruksanvisning Gressaks / Busktrimmer	RO	Instrucțiuni de utilizare Foarfecă pentru gazon / Foarfecă pentru arbuști
IT	Istruzioni per l'uso Cesoie per erba / Cesoie per arbusti	TR	Kullanma Kılavuzu Çim makası / Çalı makası
ES	Instrucciones de empleo Tijeras cortacésped / Tijeras recortasetos	BG	Инструкция за експлоатация Ножица за трева / Ножица за храсти
PT	Manual de instruções Tesoura para relva / Tesoura para arbustos	SQ	Manual përdorimi Prerëse bari / Prerëse ligustrash
PL	Instrukcja obsługi Nożyce do trawy / Nożyce do krzewów	ET	Kasutusjuhend Murukäärid / Põõsakäärid
HU	Használati utasítás Fűnyíró olló / Bokornyíró olló	LT	Ekspluatavimo instrukcija Žolės žirkklės / Krūmų žirkklės
CS	Návod k obsluze Nůžky na trávu / Nůžky na keře	LV	Lietošanas instrukcija Zāles šķēres / Dzīvžogu šķēres

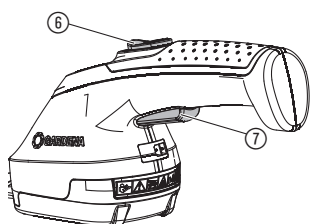
I1/O2/M1/S1/T1



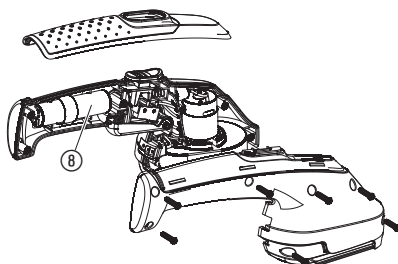
I2



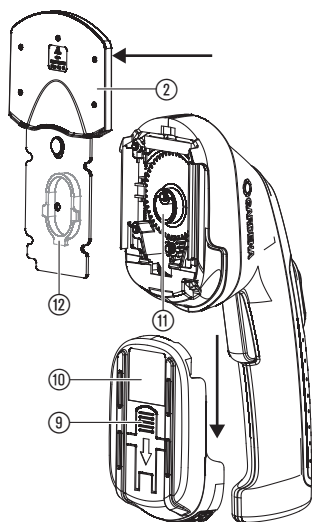
O1



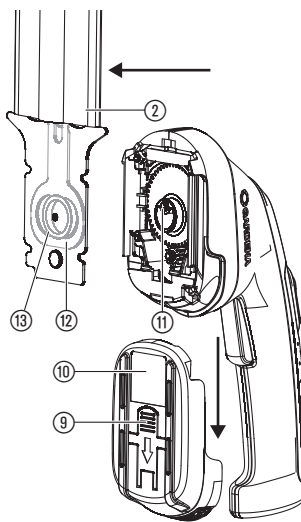
S2



T2



T3



GARDENA Set AccuCut Li grasschaar / buxusschaar

1. VEILIGHEID	25
2. INSTALLATIE	29
3. BEDIENING	29
4. ONDERHOUD	30
5. OPBERGEN	30
6. STORINGEN VERHELPEN	30
7. TECHNISCHE GEGEVENS	31
8. SERVICE/GARANTIE	32

Gebruik van de grasschaar:

De GARDENA gras- en buxusschaar is bestemd voor het knippen van graskanten en kleinere gazons, en voor het nauwkeurig vormsnoeien van struiken, in het bijzonder van buxus, in tuinen van particulieren en hobbyisten.

WAARSCHUWING! Lichamelijk letsel! Het product mag niet worden gebruikt voor het fijnhakken van materiaal voor compostering.

Vertaling van de originele instructies.



Dit product is niet bestemd om te worden gebruikt door personen (inclusief kinderen) met beperkte fysieke, sensorische of geestelijke capaciteiten of die geen ervaring met en/of kennis van het product hebben, tenzij zij onder toezicht staan van een voor hun veiligheid verantwoordelijke persoon of hiervan instructies hebben gekregen hoe het product moet worden gebruikt. Kinderen moeten onder toezicht staan, om ervoor te zorgen dat ze niet met het product spelen.

Gebruik van de buxusschaar:

De GARDENA struik- /buxusschaar is bestemd voor het snoeien van afzonderlijke heesters, struiken en rankende klimplanten in tuinen van particulieren en hobbyisten.

WAARSCHUWING! Lichamelijk letsel! Het product mag niet worden gebruikt voor het maaien van gazons / gazonranden of voor het fijnhakken van materiaal voor compostering.

1. VEILIGHEID

BELANGRIJK!

Lees de gebruiksaanwijzing zorgvuldig en bewaar deze om naderhand nog eens te kunnen nalezen.

Bij verkeerd gebruik kan dit product gevaarlijk zijn! Het product kan de bediener en anderen ernstig verwonden. Om de veiligheid en doeltreffendheid van het product te garanderen is het derhalve belangrijk dat de waarschuwingen en veiligheidsinstructies gevolgd worden. Het is de verantwoordelijkheid van de bediener om de waarschuwingen en veiligheidsinstructies in deze handleiding en op het product te volgen.

Symbols op het product:



Lees de gebruiksaanwijzing.



GEVAAR!

Maaisysteem loopt uit wanneer de motor is uitgeschakeld.



GEVAAR!

Weer derden uit de gevarezone.



Stel het apparaat niet bloot aan regen.

Algemene veiligheids waarschuwingen voor de grasschaar:



WAARSCHUWING! Lees alle veiligheids-waarschuwingen en alle instructies.

Het niet opvolgen van de waarschuwingen en instructies kan stroomschokken, brand en/of ernstig letsel tot gevolg hebben.

Bewaar alle waarschuwingen en instructies voor toekomstig gebruik.

Veilige werking

1) Scholing

- Lees de handleiding aandachtig door. Maakt u zich vertrouwd met de afstelcomponenten en het oordeelkundige gebruik van de machine.
- Sta het nooit toe aan personen die niet vertrouwd zijn met deze instructies of aan kinderen om de machine te gebruiken. Ter plaatse geldende voorschriften kunnen strengere eisen stellen aan de leeftijd van de gebruiker.
- Er dient op te worden gelet dat de gebruiker zelf bij ongevallen of ontstane gevaren verantwoordelijk is tegenover derden of hun eigendommen.

2) Voorbereiding

- Voor het gebruik dient de aansluit- en verlengsnoer ten aanzien van tekenen van beschadiging of ouderdom te worden onderzocht. Indien het snoer tijdens het gebruik beschadigd wordt, dient deze onmiddellijk van het net te worden gescheiden. **RAAK HET SNOER NIET AAN, VOORDAT HET VAN HET NET WORDT GEScheiden.** Gebruik de machine niet, wanneer het snoer beschadigd of versleten is.
- Voor het gebruik dient de machine optisch ten aanzien van beschadigde, ontbrekende of verkeerd aangebrachte beschermende voorzieningen of -kappen te worden gecontroleerd.

- c) Neem de machine nooit in gebruik, wanneer er personen, met name kinderen, of huisdieren in de buurt zijn.

3) Gebruik

- a) Aansluit- en verlengsnoer uit de buurt van de snij-inrichting houden.
- b) Tijdens het gehele gebruik van de machine dient men stevige schoenen en een oogbeschermer te worden gedragen.
- c) Het gebruik van de machine bij slecht weer, met name bij gevaar voor blikseminslag, dient te worden voorkomen.
- d) De machine mag alleen bij daglicht of bij goede kunstverlichting worden gebruikt.
- e) Gebruik de machine nooit met een beschadigde veiligheidskap of beschermende voorziening resp. zonder veiligheidskap of een beschermende voorziening.
- f) Schakel de motor alleen in wanneer de handen en voeten buiten het bereik van de snij-inrichting zijn.
- g) Scheid de machine altijd van de stroomvoorziening (d.w.z. stekker van het stroomnet scheiden, de blokkeerinrichting of de uitneembare batterij verwijderen), – altijd, wanneer de machine zonder toezicht wordt gelaten;
– voor het verwijderen van een blokkering;
– Voor het controleren, reinigen of bewerken van de machine;
– na het contact met een vreemd voorwerp;
– altijd wanneer de machine abnormaal begint te trillen.
- h) Pas op voor verwondingen door de snij-inrichtingen aan voeten en handen.
- i) Zorg er altijd voor dat de ventilatie-openingen vrij worden gehouden van vreemde voorwerpen.

4) Onderhoud en bewaring

- a) De machine dient van de stroomvoorziening te worden gescheiden (d.w.z. stekker van het stroomnet scheiden, de blokkeerinrichting of de uitneembare batterij verwijderen), voordat er onderhouds- of reinigingswerkzaamheden worden uitgevoerd.
- b) Alleen de door de fabrikant aanbevolen reserveonderdelen en accessoires mogen worden gebruikt.
- c) de machine dient regelmatig te worden gecontroleerd en te worden onderhouden. Laat de machine uitsluitend door een dealer/werkplaats repareren.
- d) Als de machine niet in gebruik is, dient deze buiten het bereik van kinderen te worden bewaard.

Algemene veiligheidswaarschuwingen voor de buxusschaar:



WAARSCHUWING! Lees alle veiligheids- waarschuwingen en alle instructies.

Het niet opvolgen van de waarschuwingen en instructies kan stroomschokken, brand en/of ernstig letsel tot gevolg hebben.

Bewaar alle waarschuwingen en instructies voor toekomstig gebruik.

Onder de term "elektrisch gereedschap" in de waarschuwingen wordt verstaan uw elektrisch gereedschap met netvoeding (met snoer) of uw elektrisch gereedschap met batterij (zonder snoer).

1) Veiligheid op de werkplek

- a) **Zorg ervoor dat de werkplek schoon en goed verlicht is.** Een rommelige of donkere werkplek kan ongelukken veroorzaken.
- b) **Gebruik het elektrisch gereedschap niet in explosieve atmosferen, bijvoorbeeld in aanwezigheid van ontvlambare vloeistoffen, gassen of stof.** Elektrische gereedschappen geven vonken af die het stof of de dampen vlam kunnen doen vatten.
- c) **Zorg ervoor dat kinderen en omstanders op een afstand blijven wanneer u een elektrisch gereedschap gebruikt.** Als u afgeleid wordt kunt u de controle over het gereedschap verliezen.

2) Elektrische veiligheid

- a) **De stekker van het elektrisch gereedschap moet geschikt zijn voor het stopcontact. Nooit een stekker modificeren. Gebruik geen adapterstekkers in combinatie met geaarde elektrische gereedschappen.**
Ongemodificeerde stekkers en geschikte stopcontacten reduceren het risico van stroomschokken.
- b) **Vermijd lichaamscontact met geaarde oppervlakken zoals pijpen, radiators, fornuizen en koelkasten.** Het risico van stroomschokken neemt toe als uw lichaam geaard wordt.
- c) **Stel elektrische gereedschappen niet bloot aan regen of natte condities.** Als er water in een elektrisch gereedschap komt, neemt het risico van stroomschokken toe.
- d) **Misbruik het snoer niet. Gebruik het snoer niet om het elektrisch gereedschap te dragen of naar u toe te trekken, of de stekker uit het stopcontact te trekken. Houd het snoer uit de buurt van warmtebronnen, olie, scherpe randen en bewegende onderdelen.**

Met een beschadigd of verknoopt snoer neemt het risico van stroomschokken toe.

- e) **Als het elektrisch gereedschap buiten gebruikt wordt, gebruik dan een verlengsnoer dat geschikt is voor gebruik buitenshuis.**
Het gebruik van een geschikt snoer vermindert het risico van stroomschokken.
- f) **Als gebruik van elektrisch gereedschap op een vochtige plek onvermijdelijk is, gebruik dan een door een aardlekschakelaar (RCD) beschermde voedingsbron.** Een RCD vermindert het risico van stroomschokken.

3) Persoonlijke veiligheid

- a) **Blijf alert, let op wat u doet en gebruik uw gezond verstand bij gebruik van elektrisch gereedschap. Gebruik geen elektrische gereedschappen, wanneer u moe of ziek bent of onder invloed bent van drugs, alcohol of medicijnen. Zelfs als u één ogenblik niet oplet tijdens gebruik van elektrisch gereedschap, kan dit ernstig persoonlijk letsel veroorzaken.**
- b) **Gebruik persoonlijke beschermingsmiddelen. Draag altijd oogbescherming. De persoonlijke beschermingsuitrusting is verkrijgbaar in de speciaalzaak.**

Beschermingsmiddelen zoals een stofmasker, slipvrije veiligheidsschoenen, een helm of oorbescherming in

bepaalde condities verminderen het risico van persoonlijk letsel.

- c) Voorkom dat u de apparatuur per ongeluk opstart. Controleer of de schakelaar in de uit-stand staat voordat u de stekker in het stopcontact steekt, een batterij aansluit of het gereedschap oppakt.**

Het dragen van elektrisch gereedschap met uw vinger op de schakelaar of het inschakelen van elektrisch gereedschap dat aanstaat kan ongelukken veroorzaken.

- d) Verwijder stelsleutels voordat u het elektrisch gereedschap aanzet. Het laten zitten van een sleutel in een draaiend deel van het elektrisch gereedschap kan persoonlijk letsel veroorzaken.**

- e) Reik niet te ver. Om oververmoeidheid te voorkomen, dient u steeds van werkpositie te veranderen en erop te letten dat u voldoende pauzes neemt. Zorg dat u altijd stevig staat en in balans blijft.**

U heeft dan beter controle over het elektrisch gereedschap in onverwachte situaties.

- f) Draag geschikte kleding. Draag geen loszittende kleding of sierraden. Houd haar, kleding en handschoenen uit de buurt van bewegende onderdelen. Loszittende kleding, sierraden of lang haar kan verstrengeld raken in bewegende onderdelen.**

- g) Als er inrichtingen zijn voor het afzuigen of verzamelen van stof, zorg er dan voor dat deze op de juiste manier aangesloten en gebruikt worden. Het gebruik van stofverzamelingsapparatuur kan risico's in verband met stof verminderen.**

4) Gebruik en verzorging van elektrische gereedschappen

- a) Forceer het elektrisch gereedschap niet. Gebruik het juiste elektrisch gereedschap voor het betreffende doeleinde. Het juiste elektrisch gereedschap levert betere resultaten op en is veiliger voor het doel waarvoor het ontworpen werd.**

- b) Gebruik het elektrisch gereedschap niet als het niet met de schakelaar aan en uit te zetten is. Een elektrisch gereedschap dat niet via de schakelaar te bedienen is, is gevaarlijk en moet gerepareerd worden.**

- c) Neem de stekker uit het stopcontact en/of de batterij uit het elektrisch gereedschap voordat u instellingen verandert, hulpstukken verwisselt of het gereedschap opbergt. Dergelijke voorzorgsmaatregelen verminderen het risico dat het elektrisch gereedschap per ongeluk opstart.**

- d) Bewaar elektrische gereedschappen buiten het bereik van kinderen en laat ze niet bedienen door personen die niet vertrouwd zijn met het gereedschap of deze instructies. Elektrische gereedschappen zijn gevaarlijk in de handen van onervaren gebruikers.**

- e) Houd het elektrisch gereedschap goed bij. Controleer op fouteuitlegging of vasthaken van bewegende onderdelen, kapotte onderdelen en andere condities die de werking van het gereedschap kunnen aantasten. Indien het elektrisch gereedschap beschadigd is, repareer het dan alvorens het weer te gebruiken. Veel ongelukken worden veroorzaakt door slecht onderhouden elektrische gereedschappen.**

- f) Houd snijgereedschappen scherp en schoon.**

Goed onderhouden snijgereedschappen met scherpe snijranden blijven minder snel haken en zijn gemakkelijker te bedienen.

- g) Gebruik het elektrisch gereedschap, de hulpstukken en bittens etc. in overeenstemming met deze instructies. Houd tevens rekening met de werkcondities en het doeleinde.**

Het gebruik van het elektrisch gereedschap voor andere doeleinden dan die waarvoor het bedoeld is, kan tot gevaarlijke situaties leiden.

5) Gebruik en behandeling van het accugereedschap

- a) Laden Sie die Akkus nur in Ladegeräten auf, die Laad de accu's alleen in acculaders die door de fabrikant worden aanbevolen.**

Voor een acculader die voor een bepaald soort accu's geschikt is, bestaat brandgevaar, wanneer er andere accu's op worden aangesloten.

- b) Gebruik uitsluitend accu's die voor het elektrische gereedschap bestemd zijn.**

Het gebruik van andere accu's kan leiden tot verwondingen en brandgevaar.

- c) Houd de niet gebruikte accu's weg van paperclips, munten, sleutels, spijkers, schroeven of andere kleine metalen voorwerpen, die een overbrugging van de contacten zouden kunnen veroorzaken. Kortsluiting tussen de accucontacten kan verbranding of vuur tot gevolg hebben.**

- d) Bij verkeerd gebruik kan vloeistof uit de accu uit treden. Vermijd contact hiermee. Bij toevallig contact met water afspoelen. Wanneer vloeistof in de ogen komt, tevens een arts consulteren.**

Uitredende accuvloeistof kan leiden tot huidirritaties of verbranding.

6) Service

- a) Laat uw elektrische gereedschap alleen onderhouden door geschoold personeel met gebruikmaking van originele onderdelen. Daardoor is een permanente veiligheid van uw elektrische gereedschap gewaarborgd.**

Veiligheidsaanwijzingen voor heggenscharen:

- **Let er altijd op dat zich geen lichaamsdelen vlakbij de snijmesses bevinden. Verwijder het snoeimateriaal niet en houd het te snoeien materiaal niet vast, wanneer de messen bewegen. Verwijder materiaal dat vastzit alleen wanneer het apparaat is uitgeschakeld. Eén moment van onoplettendheid tijdens het gebruik van de heggenschaar kan zware verwondingen veroorzaken.**
- **Draag de heggenschaar altijd aan de handgreep en alleen wanneer de snijmesses niet meer bewegen. Wanneer de heggenschaar wordt getransporteerd of opgeborgen, moet de afdekking op het zwaard zijn aangebracht. Een juiste omgang met de heggenschaar vermindert het risico op verwondingen door de snijmesses.**
- **Houd het elektrische gereedschap vast aan de geïsoleerde handgreepplakken, omdat het snijmes in contact kan komen met verborgen elektrische kabels.**

Contact van het snijmes met een snoer dat onder spanning staat, kan metalen apparaatdelen onder spanning zetten en dat kan leiden tot een elektrische schok.

Extra veiligheidsaanwijzingen

GEVAAR! Kleinere onderdelen kunnen gemakkelijk worden ingeslikt. De polyzak vormt een verstikkingsgevaar voor kleine kinderen. Houd kleine kinderen tijdens de montage uit te buurt.

Veiligheid op de werkplek

Gebruik het product alleen op de manier en voor de doeleinden die in deze gebruiksaanwijzing beschreven zijn.

De bediener of gebruiker is verantwoordelijk voor ongevallen van andere personen, en voor het gevaar waaraan zij of hun eigendom worden blootgesteld.

Gebruik het product niet bij naderend onweer.

Elektrische veiligheid:

Vóór gebruik moet het snoer op beschadigingen worden gecontroleerd. Bij sporen van beschadiging of veroudering moet het worden vervangen.

Gebruik het product niet als de elektrische kabels beschadigd of versleten zijn.

Onderbreek de verbinding met het elektriciteitsnet direct, wanneer er snedes in het snoer zitten of de isolatie beschadigd is. Raak het snoer niet aan totdat de stroomvoorziening onderbroken is.

Onderbreek altijd eerst de stroomvoorziening, voordat een stekker, snoerverbinder of een verlengsnoer wordt verwijderd.

Wikkel het snoer altijd voorzichtig op en voorkom knikken.

Sluit het apparaat alleen aan op de wisselspanning die op het typeplaatje staat vermeld.

Sluit op geen enkel onderdeel van het product een aarding aan.

GEVAAR! Dit product genereert tijdens de werking een elektromagnetisch veld. Dit veld kan onder bepaalde omstandigheden invloed hebben op de werkwijze van actieve of passieve medische implantaten. Om het gevaar van situaties die kunnen leiden tot ernstige of dodelijke verwondingen uit te sluiten, dienen personen met een medisch implantaat hun arts en de fabrikant van het implantaat te raadplegen alvorens dit product te gebruiken.

Snoeren

Gebruik uitsluitend volgens HD 516 goedgekeurde verlengsnoeren.

→ Informeer bij uw elektrospécialzaak.

Persoonlijke veiligheid

Draag altijd geschikte kleding, veiligheidshandschoenen en stevige schoenen.

Onderwerp het gebied waar het product gebruikt gaat worden aan een grondige inspectie en verwijder alle kabels en andere vreemde voorwerpen.

Controleer het product voor gebruik en na vallen of stoten op tekenen van slijtage of beschadiging en repareer indien nodig.

Als het product door een defect niet meer kan worden uitgeschakeld, plaatst u het op een stevige ondergrond en

blijft u erbij tot de accu leeg is. Stuur het defecte product naar het GARDENA-servicecentrum.

Probeer nooit een incompleet product te gebruiken of een product met een niet-geautoriseerde wijziging.

Gebruik en onderhoud van het product

Zorg ervoor dat u weet hoe u het product in een noodgeval snel kunt uitschakelen.

Houd het product niet vast aan de beschermkap.

Gebruik het product niet als de beschermingsmiddelen (beschermkap, snelle bladstop) beschadigd zijn.

Gebruik geen ladders terwijl u het product bedient.

Trek de accu van het product af:

- voordat u het product enige tijd onbeheerd achterlaat;
- voordat een blokkering wordt verwijderd;
- voordat u het product controleert, schoonmaakt of er werkzaamheden aan verricht;
- wanneer u een voorwerp tegenkomt. Gebruik uw product niet voordat u er zeker van bent dat het volledige product veilig functioneert;
- als het product abnormaal gaat trillen. In dat geval moet het onmiddellijk worden gecontroleerd. Overmatig trillen kan verwondingen veroorzaken.
- voordat u het product aan iemand anders geeft.

Gebruik het product alleen bij temperaturen tussen 0 – 40 °C.

Accuveiligheid



BRANDGEVAAR!

De op te laden accu moet zich tijdens het opladen op een niet-brandbare, hittebestendige en niet-geleidende ondergrond bevinden.

Houd bijtende, brandbare en licht ontvlambare voorwerpen uit de buurt van de acculader en de accu.

Dek de acculader en de accu niet af tijdens het opladen.

Bij rookontwikkeling of brand moet de stekker van de acculader direct uit het stopcontact worden getrokken.

Als oplaadapparaat mag alleen het originele GARDENA oplaadapparaat gebruikt worden. Bij gebruik van andere oplaadapparaten kunnen de accu's vernield worden en kan er brand ontstaan.



EXPLOSIEGEVAAR!

→ Bescherm het product tegen hitte en vuur.

Leg de accu niet op radiatoren en stel deze niet gedurende langere tijd bloot aan direct zonlicht.

Gebruik de acculader niet in de openlucht!

De acculader nooit aan water of vocht blootstellen.

Accu alleen in een omgevingstemperatuur tussen – 10 °C tot + 45 °C gebruiken.

Een accu die niet meer goed werkt, moet volgens de voorschriften worden afgevoerd. Deze mag niet per post worden verzonden. Wendt u zich voor meer details tot uw plaatselijke afvalverwerkingsbedrijven.

Het oplaadapparaat moet regelmatig worden gecontroleerd op tekenen van beschadiging en veroudering

(krakkemikkigheid) en mag alleen worden gebruikt wanneer het zich in onberispelijke staat bevindt.

De meegeleverde oplader mag alleen worden gebruikt voor de oplaadbare accu's die bij het product worden geleverd.

Niet-oplaadbare accu's mogen niet met deze acculader worden geladen (brandgevaar).

Gebruik het product niet terwijl het wordt opgeladen.

Haal de stekkers van het oplaadapparaat na het laden uit het stopcontact en uit de accu.

Accu alleen tussen 10 °C tot 45 °C laden.

Na sterke belasting accu eerst laten afkoelen.

Onderhoud en opbergen



LICHAMELIJK LETSEL!

Raak de messen niet aan.

→ **Schuif de veiligheidsafdekking op het zwaard na het einde van de werkzaamheden of bij een onderbreking.**

Zorg dat alle moeren, bouten en schroeven vast zijn aangedraaid om er zeker van te zijn dat het product veilig functioneert.

Bewaar het product bij een temperatuur van maximaal 35 °C en stel het niet rechtstreeks bloot aan zonlicht.

Bewaar het product niet op plaatsen waar statische elektriciteit aanwezig is.

2. INSTALLATIE



GEVAAR! Lichamelijk letsel!

Risico op snijwonden wanneer het product onopzettelijk start.

→ **Schuif de beschermkap ① over het blad ② vóór de installatie [fig. I1].**

Laden van de accu [fig. I2]:

Vóór de eerste bediening dient de accu volledig te worden opgeladen. Oplaadtijd (zie 7. TECHNISCHE GEGEVENS).

De lithium-ion-accu kan in elke laadstand worden geladen en het laden kan op elk gewenst moment worden onderbroken zonder de accu te schaden (geen memory-effect).

Het product kan niet worden gestart tijdens het opladen.



LET OP!

Overspanning vernielt de accu's en de woplader.

→ **Let op de juiste netspanning.**

1. Steek de oplaadkabel ③ in de stekkerbus ④ van de accuschaar.

2. Steek de stekker van de acculadervoeding ⑤ in een stopcontact.

Tijdens het opladen knippert de stekkerbus ④ groen. De accu wordt opgeladen.

Wanneer de stekkerbus ④ groen brandt, is de accu volledig opgeladen.

Controleer de voortgang van het opladen regelmatig tijdens het opladen.

3. Trek eerst de oplaadkabel ③ uit de stekkerbus ④ en daarna de stekker van acculadervoeding ⑤ uit het stopcontact.

Wanneer het vermogen van de accu sterk afneemt, wordt het product uitgeschakeld en moet de accu worden opgeladen.

3. BEDIENING



GEVAAR! Lichamelijk letsel!

Risico van letsel als het product niet stopt wanneer u de startknop loslaat!

→ **Overbrug nooit de veiligheidsvoorzieningen (bijv. door de inschakelblokkering ⑥ en/of startknop ⑦ aan de handgreep vast te binden) [fig. O1].**

Starten van de schaar [fig. O1/O2]:

Starten:

Het product is uitgerust met een startblokkering ⑥ om te voorkomen dat het product onbedoeld wordt ingeschakeld.

1. Verwijder stenen en andere voorwerpen van het oppervlak dat moet worden geknipt of gesnoeid.

2. Trek de veiligheidsafdekking ① van het mes ② af.

3. Schuif de inschakelblokkering ⑥ naar voren en druk dan de startknop ⑦ in.

Het product wordt gestart.

4. Laat de inschakelblokkering ⑥ los.

Stoppen:

1. Laat de startknop ⑦ los.

2. Schuif de veiligheidsafdekking ① over het mes ②.

4. ONDERHOUD



GEVAAR! Lichamelijk letsel!

Risico op snijwonden wanneer het product onopzettelijk start.

→ Schuif de beschermkap ① over het blad ② vóór u onderhoud uitvoert [fig. M1].

Reinigen van de schaar:



GEVAAR! ELEKTRISCHE SCHOK!

Verwondingsgevaar en risico op beschadiging van het product.

→ Maak het product niet schoon met water of met een waterstraal (in het bijzonder niet onder hoge druk).

5. OPBERGEN

Buitenbedrijfstelling:

Het product moet voor kinderen ontoegankelijk worden bewaard.

1. Laad de accu op. Daardoor wordt de levensduur van de accu verlengd.
2. Reinig het product (zie 4. ONDERHOUD) en schuif de beschermkap ① over het blad ② [fig. S1].
3. Bewaar het product op een droge en vorstvrije plaats wanneer het gaat vriezen.

Afvoeren:

(conform RL2012/19/EU)

Het product mag niet met het normale huishoudelijke afval worden afgevoerd. Het moet volgens de geldende lokale milieuvorschriften worden afgevoerd.



BELANGRIJK!

Voor het product via uw plaatselijke recyclinginstantie af.

6. STORINGEN VERHELPEN



GEVAAR! Lichamelijk letsel!

Risico op snijwonden wanneer het product onopzettelijk start.

→ Schuif de beschermkap ① over het blad ② vóór u problemen gaat oplossen [fig. T1].

Vervangen van het blad van de grasschaar [fig. T2]:

Alleen originele GARDENA-bladen voor grasscharen zijn toegestaan. Een nieuw mes kan via de GARDENA servicedienst worden besteld.

1. Druk op de knop ⑨ en trek het deksel ⑩ naar beneden.
2. Verwijder het mes ②.
3. Maak de binnenkant van het apparaat schoon indien nodig, en smeer de excenteraandrijving ⑪ in met wat zuurvrij vet (vaseline).

Om de gebruiksduur te verlengen dient u het product na elk gebruik te reinigen en in te spuiten.

1. Maak het product schoon met een vochtige doek.
2. Smeer het mes ② in met olie met een lage viscositeit (bijv. GARDENA onderhoudsolie art. 2366). Voorkom daarbij dat de olie in contact komt met kunststof onderdelen.

Accu's afvoeren:

De GARDENA accu bevat lithium-ion-cellen, die aan het einde van hun levensduur gescheiden van het normale huishoudelijke afval moeten worden afgevoerd.



BELANGRIJK!

Voer de accu's via uw plaatselijke recyclinginstantie af.

[fig. S2]:

1. Ontlaad de Li-ion-cellen ⑥ volledig.
2. Verwijder de lithium-ion-accu's ⑥ uit het product.
3. Voer de Li-ion-cellen ⑥ op milieuverantwoorde wijze af.

4. Draai de excenteraandrijving ⑪ naar beneden.
5. Schuif de coulisse ⑫ aan de achterkant van het mes ② naar het midden.
6. Plaats het nieuwe mes ② zodanig in de motoreenheid, dat de excenteraandrijving ⑪ in de coulisse ⑫ grijpt.
7. Schuif het deksel ⑩ naar boven, totdat het vastklikt.

Vervangen van het blad van de heggenschaar [fig. T3]:

Alleen originele GARDENA-bladen voor heggenscharen zijn toegestaan. Een nieuw mes kan via de GARDENA servicedienst worden besteld.

1. Druk op de knop ⑨ en trek het deksel ⑩ naar beneden.
2. Verwijder het mes ②.
3. Maak de binnenkant van het apparaat schoon indien nodig, en smeer de excenteraandrijving ⑪ in met wat zuurvrij vet (vaseline).

4. Draai de excenteraandrijving ⑪ naar beneden.
5. Trek de coulisse ⑫ aan de achterkant van het mes ② naar beneden.
6. Schuif de ring ⑬ in het midden van de coulisse ⑫.
7. Plaats een nieuw mes ② zodanig in de motoreenheid, dat de excenteraandrijving ⑪ in de ring ⑬ van de coulisse ⑫ grijpt.
8. Schuif het deksel ⑩ naar boven, totdat het vastklikt.

Probleem	Mogelijke oorzaak	Oplossing
De stekkerbus knippert rood tijdens het opladen	Toegestane accutemperatuur overschreden.	→ Laat de accu afkoelen. Laad de accu opnieuw op.
Looptijd te kort	Mes vuil.	→ Reinig het mes volgens de onderhoudshandleiding en vet het in.
Het product snijdt niet strak	Mes stomp of beschadigd.	→ Vervang het mes (zie boven).



AANWIJZING: Wend u zich bij andere storingen tot uw GARDENA servicecenter. Reparaties mogen alleen door de GARDENA servicecenters en door specialzaken worden uitgevoerd, die door GARDENA zijn goedgekeurd.

7. TECHNISCHE GEGEVENS

Voor grasschaar/heggenchaar	Eenheid	Waarde (grasschaar)	Waarde (heggenchaar)
Accucapaciteit	Ah	2,15	2,15
Oplaadduur accu (80 % / 100 %)	h	3,5 / 4,5	3,5 / 4,5
Acculadervoeding			
Netspanning	V	100 – 240	100 – 240
Netfrequentie	Hz	50 – 60	50 – 60
Nominale uitgangsstroom	mA	500	500
Max. uitgangsspanning	V (DC)	5,5	5,5
Mesbreedte	cm	8	–
Meslengte	cm	–	12
Gewicht	g	ca. 560	ca. 620
Geluidsdruk niveau L_{PA} Onzekerheid k_{PA}	dB (A)	< 70 ³⁾ –	66 ¹⁾ 2,5
Geluidsvermogensniveau L_{WA}²⁾: gemeten / gegarandeerd	dB (A)	–	77 / 80
Hand-arm-trilling a_{vhw} Onzekerheid k_a	m/s ²	< 2,5 ³⁾ 1,5	< 2,5 ¹⁾ 1,5

Meetmethode volgens ¹⁾ DIN EN 60745-2-15 ²⁾ RL 2000/14/EC ³⁾ RL 50636-2-94



AANWIJZING: De vermelde vibratie-emissiewaarde werd gemeten overeenkomstig een genormeerde keuringsprocedure en kan worden geraadpleegd om elektrische gereedschappen met elkaar te vergelijken. Deze waarde kan ook worden gebruikt voor de voorlopige beoordeling van de expositie. De vibratie-emissiewaarde kan tijdens het werkelijke gebruik van het elektrische gereedschap variëren.

8. SERVICE/GARANTIE

Service:

Neem contact op met het adres op de achterzijde.

Garantie:

In het geval van een garantieclaim worden u geen kosten in rekening gebracht voor de geleverde diensten.

GARDENA Manufacturing GmbH biedt een tweejarige garantie (vanaf de datum van aankoop) voor dit product. Deze garantie dekt alle ernstige defecten van het product waarvan aangetoond kan worden dat ze het gevolg zijn van fouten in materiaal of fabricage. Aan deze garantie wordt voldaan door levering van een volledig functioneel vervangend product of door gratis reparatie van het defecte product dat naar ons is verzonden; wij behouden ons het recht voor om tussen deze opties te kiezen. Deze dienst is onderworpen aan de volgende bepalingen:

- Het product is gebruikt voor het beoogde doel conform de aanbevelingen in de bedieningsinstructies.

- De koper of een derde partij hebben niet geprobeerd om het product zelf te repareren.

Deze fabrieksgarantie heeft geen invloed op aanspraken op garantie van dealers/verkopers.

Indien er sprake is van een probleem met dit product, neem dan contact op met onze serviceafdeling of stuur het defecte product samen met een korte beschrijving van het defect naar GARDENA Manufacturing GmbH. Zorg ervoor dat u eventuele verzendkosten hebt voldaan en de richtlijnen voor frankering en verpakking hebt gevolgd. Een garantieclaim moet zijn voorzien van een kopie van het aankoopbewijs.

Slijtdelen:

Het aan slijtage onderhevige mes en de excenteraandrijving vallen niet onder de garantie.

DE Produkthaftung

Wir weisen ausdrücklich darauf hin, dass wir in Übereinstimmung mit dem Produkthaftungsgesetz nicht für Schäden haften, die durch unsere Produkte entstehen, wenn diese unsachgemäß und nicht durch einen von uns autorisierten Servicepartner repariert wurden oder wenn keine Original GARDENA Teile oder von uns zugelassene Teile verwendet wurden.

EN Product liability

In accordance with the German Product Liability Act, we hereby expressly declare that we accept no liability for damage incurred from our products where said products have not been properly repaired by a GARDENA-approved service partner or where original GARDENA parts or parts authorised by GARDENA were not used.

FR Responsabilité

Conformément à la loi relative à la responsabilité du fait des produits défectueux, nous déclarons expressément par la présente que nous déclinons toute responsabilité pour les dommages résultant de nos produits, si lesdits produits n'ont pas été correctement réparés par un partenaire d'entretien agréé GARDENA ou si des pièces d'origine GARDENA ou des pièces agréées GARDENA n'ont pas été utilisées.

NL Productaansprakelijkheid

Conform de Duitse wet inzake productaansprakelijkheid verklaren wij hierbij uitdrukkelijk dat wij geen aansprakelijkheid aanvaarden voor schade ontstaan uit onze producten waarbij deze producten niet zijn gerepareerd door een GARDENA-erkende servicepartner of waarbij geen originele GARDENA-onderdelen of onderdelen die door GARDENA zijn goedgekeurd zijn gebruikt.

SV Produktsvar

I enlighet med tyska produktansvarslagar förklarar vi härmed uttryckligen att vi inte åtar oss något ansvar för skador som orsakas av våra produkter där produkterna inte har genomgått korrekt reparation från en GARDENA-godkänd servicepartner eller där originaldelar från GARDENA eller delar godkända av GARDENA inte använts.

DA Produktsvar

I overensstemmelse med den tyske produktansvarslov erklærer vi hermed udtrykkeligt, at vi ikke påtager os noget ansvar for skader på vores produkter, hvis de pågældende produkter ikke er blevet repareret korrekt af en GARDENA-godkendt servicepartner, eller hvor der ikke er brugt originale GARDENA-reservedele eller godkendte reservedele fra GARDENA.

FI Tuotevastuu

Saksan tuotevastuulain mukaisesti emme ole vastuussa laitteiden vaurioista, jos korjauksia ei ole tehnyt GARDENAn hyväksymä huoltoliike tai jos niiden syynä on muiden kuin alkuperäisten GARDENA-varaosien tai GARDENAn hyväksymien varaosien käyttö.

IT Responsabilità del prodotto

In conformità con la Legge tedesca sulla responsabilità del prodotto, con la presente dichiariamo espressamente che decliniamo qualsiasi responsabilità per danni causati dai nostri prodotti qualora non siano stati correttamente riparati presso un partner di assistenza approvato GARDENA o laddove non siano stati utilizzati ricambi originali o autorizzati GARDENA.

ES Responsabilidad sobre el producto

De acuerdo con la Ley de responsabilidad sobre productos alemana, por la presente declaramos expresamente que no aceptamos ningún tipo de responsabilidad por los daños ocasionados por nuestros productos si dichos productos no han sido reparados por un socio de mantenimiento aprobado por GARDENA o si no se han utilizado piezas originales GARDENA o piezas autorizadas por GARDENA.

PT Responsabilidade pelo produto

De acordo com a lei alemã de responsabilidade pelo produto, declaramos que não nos responsabilizamos por danos causados pelos nossos produtos, caso os tais produtos não tenham sido devidamente reparados por um parceiro de assistência GARDENA aprovado ou se não tiverem sido utilizadas peças GARDENA originais ou peças autorizadas pela GARDENA.

PL Odpowiedzialność za produkt

Zgodnie z niemiecką ustawą o odpowiedzialności za produkt, niniejszym wyraźnie oświadczamy, że nie ponosimy żadnej odpowiedzialności za szkody poniesione na skutek użytkowania naszych produktów, w przypadku gdy naprawa tych produktów nie była odpowiednio przeprowadzana przez zatwierdzonego przez firmę GARDENA partnera serwisowego lub nie stosowano oryginalnych części GARDENA albo części autoryzowanych przez tę firmę.

HU Termékszavatosság

A németországi termékszavatossági törvénnyel összhangban ezzel nyomatékosan kijelentjük, hogy nem vállalunk felelősséget a termékeinkben keletkezett olyan károkért, amelyek valamely GARDENA által jóváhagyott szervizpartner által nem megfelelően végzett javításból adódtak, vagy amely során nem eredeti GARDENA alkatrészeket vagy a GARDENA által jóváhagyott alkatrészeket használtak fel.

CS Odpovědnost za výrobek

V souladu s německým zákonem o odpovědnosti za výrobek tímto výslovně prohlašujeme, že nepřijímáme žádnou odpovědnost za poškození vzniklá na našich výrobcích, kdy zmíněné výrobky nebyly řádně opraveny schváleným servisním partnerem GARDENA nebo kdy nebyly použity originální náhradní díly GARDENA nebo náhradní díly autorizované společností GARDENA.

SK Zodpovednosť za produkt

V súlade s nemeckými právnymi predpismi upravujúcimi zodpovednosť za výrobok týmto výslovne prehlasujeme, že nenesieme žiadnu zodpovednosť za škody spôsobené našimi výrobkami, v prípade ktorých neboli náležité opravy vykonané servisným partnerom schváleným spoločnosťou GARDENA alebo neboli použité diely spoločnosti GARDENA alebo diely schválené spoločnosťou GARDENA.

EL Ευθύνη προϊόντος

Σύμφωνα με τον γερμανικό νόμο περί Ευθύνης για τα Προϊόντα, με το παρόν δηλώνουμε ρητώς ότι δεν αποδεχόμαστε καμία ευθύνη για τυχόν ζημιές που προκύπτουν από τα προϊόντα μας εάν αυτά δεν έχουν επισκευαστεί σωστά από κάποιον εγκεκριμένο συνεργάτη επισκευών της GARDENA ή εάν δεν έχουν χρησιμοποιηθεί αυθεντικά εξαρτήματα GARDENA ή εξαρτήματα εγκεκριμένα από την GARDENA.

SL Odgovornost proizvajalca

V skladu z nemškimi zakoni o odgovornosti za izdelke, izrecno izjavljajo, da ne sprejemamo nobene odgovornosti za škodo, ki jo povzročijo naši izdelki, če teh niso ustrezno popravili GARDENINI odobreni servisni partnerji ali pri tem niso bili uporabljeni originalni GARDENINI nadomestni deli ali GARDENINIMI homologiranimi nadomestnimi deli.

HR Pouzdanost proizvoda

Sukladno njemačkom zakonu o pouzdanosti proizvoda, ovime izričito izjavljujemo kako ne prihvaćamo nikakvu odgovornost za oštećenja na našim proizvodima nastala uslijed neispravnog popravka od strane servisnog partnera kojeg odobrava GARDENA ili uslijed nekorištenja originalnih GARDENA dijelova ili dijelova koje odobrava GARDENA.

RO Răspunderea pentru produs

În conformitate cu Legea germană privind răspunderea pentru produs, declarăm în mod expres prin prezentul document că nu acceptăm nicio răspundere pentru defecțiunile suferite de produsele noastre atunci când acestea nu au fost reparate în mod corect de un atelier de service partener, aprobat de GARDENA, sau când nu au fost utilizate piese GARDENA originale sau piese autorizate de GARDENA.

BG Отговорност за вреди, причинени от стоки

Съгласно германския Закон за отговорността за вреди, причинени от стоки, с настоящото изрично декларираме, че не носим отговорност за щети, причинени от нашите продукти, ако те не са били правилно ремонтирани от одобрен от GARDENA сервиз или ако не са използвани оригинални части на GARDENA или части, одобрени от GARDENA.

ET Tootevastutus

Vastavalt Saksamaa tootevastutusseadusele deklareerime kaesolevaga selgesõnaliselt, et me ei kannu mingisugust vastutust meie toodetest tingitud kahjude eest, kui need tooted ei ole korrektselt parandatud GARDENA heakskiidetud hoolduspartneri poolt või kui parandamisel ei ole kasutatud GARDENA originaalosi või GARDENA volitatud osi.

LT Gaminio patikimumas

Mes aiškiai pareiškiamo, kad, atsižvelgiant į Vokietijos gaminių patikimumo įstatymą, neprisiimame atsakomybės dėl bet kokios žalos, patirtos dėl mūsų gaminių, jeigu jie buvo netinkamai taisomi arba jų dalys buvo pakeistos neoriginaliomis GARDENA dalimis ar nepatvirtintomis dalimis, arba jeigu remonto darbai buvo atliekami ne GARDENA techninės priežiūros centro specialistų.

LV Atbildība par produkcijas kvalitāti

Saskaņā ar Vācijas likumu par atbildību par produkcijas kvalitāti ar šo mēs paziņojam, ka neuzņemamies atbildību par bojājumiem, kas radušies, lietojot mūsu izstrādājumus, kuru remontu nav veicis uzņēmuma GARDENA apstiprināts apkopes partneris vai kuru remontam netika izmantotas oriģinālās GARDENA detaļas vai detaļas, kuru lietošanu apstiprinājis uzņēmums GARDENA.

<p>DE EU-Konformitätserklärung</p> <p>Der Unterzeichner, Husqvarna AB, 561 82 Huskvarna, Schweden, bescheinigt hiermit, dass die nachstehend aufgeführten Geräte bei Verlassen des Werks die harmonisierten EU-Leitlinien, EU-Normen für Sicherheit und besondere Normen erfüllen. Dieses Zertifikat verliert seine Gültigkeit, wenn die Geräte ohne unsere Genehmigung verändert werden.</p>	<p>HU EK megfeleléségi nyilatkozat</p> <p>Alulírott Husqvarna AB, 561 82 Huskvarna, Svédország ezzel tanúsítja, hogy az alábbiakban leírt egységek a gyár elhagyásakor megfelelték a harmonizált uniós előírásoknak és biztonsági és termékspecifikus szabványoknak. Ez a tanúsítvány érvényes veszt, ha az egységeket jóváhagyásunk nélkül átalakítják.</p>
<p>EN EC Declaration of Conformity</p> <p>The undersigned, Husqvarna AB, 561 82 Huskvarna, Sweden, hereby certifies that, when leaving our factory, the units indicated below are in accordance with the harmonised EU guidelines, EU standards of safety and product specific standards. This certificate becomes void if the units are modified without our approval.</p>	<p>CS Prohlášení o shodě ES</p> <p>Niže uvedená společnost Husqvarna AB, 561 82 Huskvarna, Švédsko, tímto potvrzuje, že při opuštění naší továrny jsou jednotky uvedené níže v souladu s harmonizačními pokyny EU, standardy EU ohledně bezpečnosti a specifickými produktovými standardy. Tento certifikát pozbyvá platnosti, pokud dojde k úpravě jednotek bez našeho schválení.</p>
<p>FR Déclaration de conformité CE</p> <p>Le constructeur, soussigné : Husqvarna AB, 561 82 Huskvarna, Suède, déclare qu'à la sortie de ses usines le matériel neuf désigné ci-dessous était conforme aux prescriptions des directives européennes énoncées ciaprès et conforme aux règles de sécurité et autres règles qui lui sont applicables dans le cadre de l'Union européenne. Toute modification apportée à cet appareil sans notre accord annule la validité de ce certificat.</p>	<p>SK EÚ vyhlásenie o zhode</p> <p>Dolu podpísaná spoločnosť Husqvarna AB, 561 82 Huskvarna, Švédsko týmto osvedčuje, že nižšie uvedené jednotky boli v súlade s harmonizačnými usmerneniami EÚ, normami EÚ v oblasti bezpečnosti a špecifickými normami týkajúcimi sa produktu v čase opustenia výrobného závodu. Toto osvedčenie stráca platnosť, ak boli jednotky zmenené bez nášho súhlasu.</p>
<p>NL EG-conformiteitsverklaring</p> <p>De ondergetekende, Husqvarna AB, 561 82 Huskvarna, Zweden, verklaart hierbij dat de producten die hieronder staan vermeld, wanneer ze onze fabriek verlaten, in overeenstemming zijn met de geharmoniseerde Europese richtlijnen, EU-normen voor veiligheid en productspecifieke normen. Dit certificaat vervalt als de producten worden aangepast zonder onze toestemming.</p>	<p>EL Δήλωση Συμμόρφωσης EK</p> <p>Η υπογεγραμμένη εταιρεία, Husqvarna AB, 561 82 Huskvarna, Σουηδία, πιστοποιεί ότι, κατά την έξοδο από το εργοστάσιο, οι μονάδες που αναφέρονται κατωτέρω συμμορφώνονται με τις ευρωπαϊκές οδηγίες ΕΕ, τα πρότυπα ασφαλείας της ΕΕ και τα συγκεκριμένα πρότυπα προϊόντος. Αυτό το πιστοποιητικό καθίσταται άκυρο εάν οι μονάδες έχουν τροποποιηθεί χωρίς την έγκρισή μας.</p>
<p>SV EG-försäkran om överensstämmelse</p> <p>Undertecknad firma Husqvarna AB, 561 82 Huskvarna, Sverige, intygar härmed att nedan nämnda produkter, när de lämnar vår fabrik, överensstämmer med EU:s riktlinjer, EU:s säkerhetsstandarder och produktspecifika standarder. Detta intyg skall ogiltigförklaras om produkten ändras utan vårt godkännande.</p>	<p>SL Izjava ES o skladnosti</p> <p>Spodaj podpisana, Husqvarna AB, 561 82 Huskvarna, Švedska, s to izjavo potrjuje, da je bila spodaj navedena enota ob izhodu iz tovarne skladna z usklajalnimi smernicami EU, standardi EU za varnost in standardi, specifičnimi za izdelek. Izjava postane neveljavna v primeru neodobrene spremembe enote.</p>
<p>DA EU-øverensstemmelseserklæring</p> <p>Undertegnede, Husqvarna AB, 561 82 Huskvarna, Sverige erklærer hermed, at nedenfor anførte enheder er i overensstemmelse med de harmoniserede EU-retningslinjer, EU-standarder for sikkerhed og produktspecifikke standarder, når de forlader fabrikken. Denne erklæring ugyldiggøres, hvis enhederne ændres uden vores godkendelse.</p>	<p>HR Izjava o uskladenosti EZ</p> <p>Niže potpisana Husqvarna AB, 561 82 Huskvarna, Švedska, ovime potvrđuje kako su u nastavku navedene jedinice prilikom napuštanja tvornice bile u skladu s uskladenim smjernicama EU, EU sigurnosnim standardima i standardima specifičnima za proizvod. Ova certifikacija poništava se ako se jedinice izmjenjuju bez odobrenja.</p>
<p>FI EY-vaatimustenmukaisuusvakuutus</p> <p>Husqvarna AB, 561 82 Huskvarna, Ruotsi, vakuuttaa täten, että alla mainitut laitteet ovat tehtaalta lähtiesään yhdenmukaiset EU-säännösten, EU:n turva-standardien ja tuotekohtaisten standardien mukaisia. Tämä vakuutus mitätöityy, jos laitteita muokataan ilman hyväksyntäämme.</p>	<p>RO Declarație de conformitate CE</p> <p>Subscrisa, Husqvarna AB, 561 82 Huskvarna, Suedia, certifică prin prezenta că, la momentul ieșirii din fabrica noastră, unitățile indicate mai jos sunt în conformitate cu directivele UE armonizate, cu standardele UE de siguranță și cu standardele specifice ale produsului. Prezentul certificat devine nul dacă unitățile sunt modificate fără aprobarea noastră.</p>
<p>IT Dichiarazione di conformità CE</p> <p>La sottoscritta Husqvarna AB, 561 82 Huskvarna, Svezia, certifica che il prodotto qui di seguito indicato, nei modelli da noi commercializzati, è conforme alle direttive armonizzate UE nonché agli standard di sicurezza UE e agli standard specifici di prodotto. Qualunque modifica apportata al prodotto senza nostra specifica autorizzazione invalida la presente dichiarazione.</p>	<p>BG Декларация за съответствие на ЕО</p> <p>С настоящото долуподписаната, Husqvarna AB, 561 82 Huskvarna, Швеция, удостоверява, че при напускане на фабриката модулите, посочени по-долу, са в съответствие с хармонизираните директиви на ЕС, стандартите на ЕС за безопасност и специфичните за продукта стандарти. Този сертификат става невалиден, ако модулите са променени без нашето одобрение.</p>
<p>ES Declaración de conformidad CE</p> <p>El abajo firmante, Husqvarna AB, 561 82 Huskvarna, Suecia, certifica por la presente que, cuando salen de la fábrica, las unidades indicadas a continuación cumplen las normas de armonización de la UE, las normas de la UE sobre seguridad y las normas específicas del producto. Este certificado quedará sin efecto si se modifican las unidades sin nuestra autorización.</p>	<p>ET EÜ vastavusdeklaratsioon</p> <p>Allkirjutatu Husqvarna AB, 561 82 Huskvarna, Rootsi, kinnitab käesolevaga, et tehased väljulehit vastavad alpool nimetatud seadmed harmoneeritud EL-i suunistele, EL-i ohutusstandarditele ja tootele eriomastele standarditele. See vastavuskinnitus kaotab kehtivuse, kui seadet muudetakse ilma meie heakskiuduta.</p>
<p>PT Declaração de conformidade CE</p> <p>O abaixo assinado, Husqvarna AB, 561 82 Huskvarna, Suécia, certifica por este meio que, ao sair da nossa fábrica, as unidades indicadas acima estão em conformidade com as diretivas uniformizadas da UE, os padrões de segurança da UE e os padrões específicos do produto. Este certificado deixa de ser válido se as unidades forem modificadas sem a nossa aprovação.</p>	<p>LT EB atitikties deklaracija</p> <p>Husqvarna AB, 561 82 Huskvarna, Sweden, garantuoja, kad iš gamyklos siunčiami toliau nurodyti įrenginiai atitinka suderintus EB reikalavimus, EB saugos ir konkretaus gamtinio standartus. Pakeltus gaminius be mūsų patvirtinimo, nautraikiamas šio sertifikato galiojimas.</p>
<p>PL Deklaracja zgodności WE</p> <p>Niżej podpisany przedstawiciel firmy Husqvarna AB, 561 82 Huskvarna, Szwecja, niniejszym oświadcza, że podane poniżej wyroby opuszczonej fabrykę są zgodne ze zharmonizowanymi normami UE oraz z obowiązującymi w UE przepisami bezpieczeństwa i normami dotyczącymi danego produktu. Modyfikacja wyrobów bez naszej zgody powoduje unieważnienie niniejszego certyfikatu.</p>	<p>LV EK atbilstības deklarācija</p> <p>Uzņēmums Husqvarna AB, 561 82 Huskvarna, Zviedrija, ar parakstu apliecina, ka tālāk minētās vienības, pametot rūpniecību, atbilst saskatotajām ES vadlīnijām, ES drošības standartiem un izstrādājuma specifiskajiem standartiem. Šis sertifikāts tiek anulēts, ja šīs vienības tiek modificētas bez mūsu apstiprinājuma.</p>

<p>Produktbezeichnung: Description of the product: Désignation du produit : Beschrijving van het product: Beskrivning av produktten: Beskrivelse af produktet: Tuotteen kuvaus: Descrizione del prodotto: Descripción del producto: Descrição do produto: Opis produktu: A termék leírása: Popis výrobku: Popis produktu: Περιγραφή του προϊόντος: Opis izdelka: Opis proizvoda: Descrierea produsului: Описание на продукта: Toote kirjeldus: Gaminio aprašas: Izstrādājuma apraksts:</p>	<p>Grasschere / Strauchschere Grass Shear / Shrub Shear Cisaille à gazon / Taille-buisson Grasschaar / Buxusschaar Grässax / Busksax Græssax / Busksaks Ruohosaket / Pensasleikkuri Cesoie per erba / Cesoie per arbusti Tijeras cortacésped / Tijeras recortasetos Tesoura para relva / Tesoura para arbustos Nożyce do trawy / Nożyce do krzewów Fűnyíró olló / Bokornyíró olló Nůžky na trávu / Nůžky na keře Nožnice na trávu / Nožnice na kroviny Ψαλίδι γλάος / Ψαλίδι θάμνων Škarje za travo / Škarje za grmovje Škare za travu / Škare za grmlje Foarfecă pentru gazon / Foarfecă pentru arbuști Ножица за трева / Ножица за храсти Murukäärid / Rõõsakäärid Žolės žirkklės / Krūmių žirkklės Záles škères / Dživžogu škères</p>	<p>Schall-Leistungspegel: Noise level: Niveau sonore : Geluidsniveau: Ljudinivå: Støjniveau: Åänitaso: Livello acustico: Nivel de ruido: Nível de ruído: Poziom hałas: Zajsint: Hladina hluku: Hladiny hluku: Επίπεδο θορύβου: Raven zvočne moči: Razina buke: Nivel de zgomot: Ниво на шум: Műrártas: Triukšmo lygis: Troškpa lmenis :</p>	<p>gemessen/ garantiert measured/ guaranteed mesuré/ garanti gemeten/ gegarandeerd uppmätt/ garanterad mält/ garanteret mitattu/ taattu miturato/ garantito medido/ garantizado medido/ garantido zmierzony/ gwarantowany mért/ garantált naměřená/ zaručená namerane/ zaručene μετρημένο/ εγγυημένο izmerjena/ zagotovljena mjerena/ zajamčena măsurat/ garantat измерено/ гарантирано ismatoddu/ garanteertid išmatuotas/ garantuojamas mērītais/ garantētais</p>
<p>Produkttyp: Product type: Type de produit : Producttype: Produkttyp: Produkttype: Tuotetyypit: Tipo di prodotto: Tipo de producto: Tipo de produto: Typ produktu:</p>	<p>Termékípus: Druh výrobku: Typ produktu: Productype: Typus προϊόντος: Vrsta izdelka: Vrsta proizvoda: Tip produs: Тип продукт: Toote tüüp: Gaminio tipas: Produkta veids:</p>	<p>Artikelnummer: Article number: Référence : Artikelnummer: Artikelnummer: Artikelnummer: Tuotenumero: Codice articolo: Referencia: Número de referência: Numer katalogowy:</p>	<p>Cikkszámok: Objednací číslo: Objednávacie číslo: Κωδικός είδους: Številka izdelka: Kataloški broj: Cod articol: Артикул номер: Artiklinummer: Dalies numeris: Artikula numurs:</p> <p>77 dB (A)/80 dB (A)</p> <p>Anbringningsjahr der CE-Kennzeichnung: Year of CE marking: Année d'apposition du marquage CE : Installatiejaar van de CE-aanduiding: Märkningsår: CE-Mærkningsår: CE-merkin kiinnitysvuosi: Anno di applicazione della certificazione CE: Colocación del distintivo CE: Ano de marcação pela CE: Rok nadania oznakowania CE: CE-jelzés elhelyezésének éve: Rok umístění značky CE: Rok udelenia značky CE: Έτος σήματος CE: Leto namestitve CE-oznake: Godina dobivanja CE oznake:</p>
<p>Set AccuCut Li</p>		<p>9852</p>	<p>Anul de marcare CE: Година на поставяне на CE-маркировка: CE-márkingutase paigaldamise aasta: Metai, kada pažymėta CE-ženklu: CE-marķējuma uzliktšanas gads:</p>
<p>EU-Richtlinien: EC-Directives: Directives CE : EG-richtlijnen: EU-direktiv: EF-direktiver: EY-direktiivit: Directive UE: Directiva CE: Diretivas CE: Dyrektivyy WE: EK-irányelvek: Předpisy ES: Smernice EU: Οδηγίες EK: Direktive EU: EC direktive:</p>	<p>Directive CE: Директиви на ЕО: EU direktiivid: EE direktiivos: EK direktivas:</p>	<p>Shrub Shear: 2006/42/EG 2014/30/EG 2000/14/EG 2011/65/EG</p>	<p>2015</p> <p>Ulm, den 13.07.2017 Ulm, 13.07.2017 Fait à Ulm, le 13.07.2017 Ulm, 13-07-2017 Ulm, 2017.07.13. Ulm, 13.07.2017 Ulm/issa, 13.07.2017 Ulm, 13.07.2017 Ulm, 13.07.2017 Ulm, 13.07.2017 Ulm, dnia 13.07.2017 Ulm, 13.07.2017 Ulm, 13.07.2017 Ulm, 13.07.2017 Ulm, 13.07.2017 Ulm, 13.07.2017 Ulm, 13.07.2017 Ulm, dana 13.07.2017 Ulm, 13.07.2017 Ulm, 13.07.2017 Ulm, 13.07.2017 Ulm, 13.07.2017 Ulm, 13.07.2017</p>
<p>Harmonisierte EN-Normen / Harmonised EN:</p> <p>Grass Shear: EN 60335-1 EN 50636-2-94 EN ISO 12100</p>	<p>Shrub Shear: EN 60745-1 EN 60745-2-15 EN ISO 12100</p>	<p>Charger 9850-00.610.00: EN 60335-1 EN 60335-2-29</p> <p>Battery 8885-00.640.03: EN 60335-1 EN 60335-2-29</p>	<p>Der Bevollmächtigte Authorised representative Le mandataire De gevolmachtigde Auktoriserad representant Autoriseret repræsentant Valtuutettu edustaja Persona delegata La persona autorizada O representante Pelnomocnik Meghatalmazott Zplnomocnenec Spilnomocnený O εξουσιοδοτημένος Pooblaščenec Ovlaštena osoba Conducerea tehnici Упълномощен Volitatud esindaja Igalotatis atstovavs Piilvaratä persona</p>
<p>Hinterlegte Dokumentation: GARDENA Technische Dokumentation, M. Kugler, 89079 Ulm</p> <p>Deposited Documentation: GARDENA Technical Documentation, M. Kugler, 89079 Ulm</p> <p>Documentation déposée: Documentation technique GARDENA, M. Kugler, 89079 Ulm</p>	<p>Conformitätsbewertungsverfahren: Nach 2000/14/EG Art. 14 Anhang V</p> <p>Conformity Assessment according to: 2000/14/EC Procedure: art. 14 Annex V</p> <p>Procédure d'évaluation de la conformité: Selon 2000 /14 /CE art. 14 Annexe V</p>	<p>Ulm, 13.07.2017 Ulm, 13.07.2017 Ulm, 13.07.2017 Ulm, 13.07.2017 Ulm, 13.07.2017</p>	<p> Reinhard Pompe (Vice President)</p>

