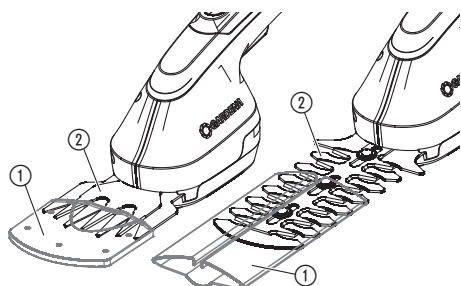
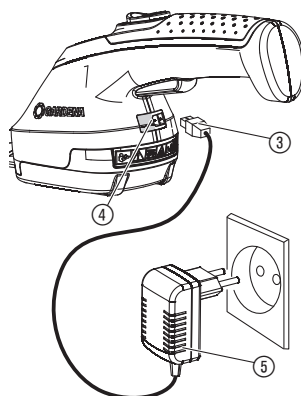

 Set AccuCut Li
 Art. 9852-33

DE	Betriebsanleitung Grasschere / Strauchschere	SK	Návod na obsluhu Nožnice na trávu / Nožnice na kroviny
EN	Operators Manual Grass Shear / Shrub Shear	EL	Οδηγίες χρήσης Ψαλίδι χλόης / Ψαλίδι θάμνων
FR	Mode d'emploi Cisaille à gazon / Taille-buisson	RU	Инструкция по эксплуатации Ножницы для газонов / Ножницы для кустарников
NL	Gebruiksaanwijzing Grasschaar / Buxusschaar	SL	Navodilo za uporabo Škarje za travo / Škarje za grmovje
SV	Bruksanvisning Grässax / Busksax	HR	Upute za uporabu Škare za travu / Škare za grmlje
DA	Brugsanvisning Græssaks / Busksaks	SR/BS	Uputstvo za rad Makaze za travu / Makaze za žbunje
FI	Käyttöohje Ruohosakset / Pensasleikkuri	UK	Інструкція з експлуатації Ножиці газонні акумуляторні / Акумуляторний куцоріз
NO	Bruksanvisning Gressaks / Busktrimmer	RO	Instrucțiuni de utilizare Foarfecă pentru gazon / Foarfecă pentru arbuști
IT	Istruzioni per l'uso Cesoie per erba / Cesoie per arbusti	TR	Kullanma Kılavuzu Çim makası / Çalı makası
ES	Instrucciones de empleo Tijeras cortacésped / Tijeras recortasetos	BG	Инструкция за експлоатация Ножица за трева / Ножица за храсти
PT	Manual de instruções Tesoura para relva / Tesoura para arbustos	SQ	Manual përdorimi Prerëse bari / Prerëse ligustrash
PL	Instrukcja obsługi Nożyce do trawy / Nożyce do krzewów	ET	Kasutusjuhend Murukäärid / Põõsakäärid
HU	Használati utasítás Fűnyíró olló / Bokornyíró olló	LT	Ekspluatavimo instrukcija Žolės žirkklės / Krūmų žirkklės
CS	Návod k obsluze Nůžky na trávu / Nůžky na keře	LV	Lietošanas instrukcija Zāles šķēres / Dzīvžogu šķēres

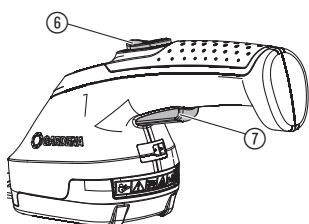
I1/O2/M1/S1/T1



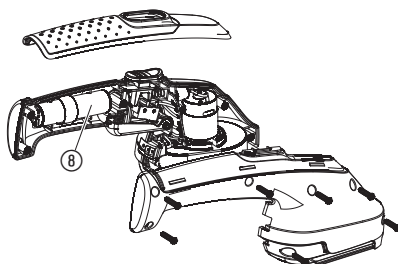
I2



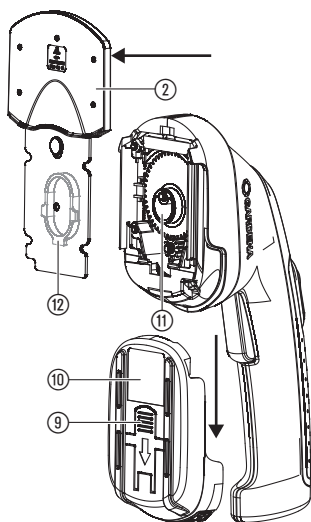
O1



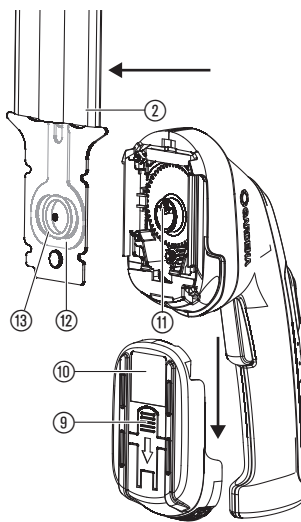
S2



T2



T3



Conjunto de tesoura para relva / tesoura para arbustos GARDENA AccuCut Li

1. SEGURANÇA	76
2. INSTALAÇÃO	80
3. UTILIZAÇÃO	80
4. MANUTENÇÃO	80
5. ARMAZENAMENTO	81
6. ELIMINAÇÃO DE AVARIAS	81
7. DADOS TÉCNICOS	82
8. ASSISTÊNCIA/GARANTIA	82

Utilização prevista da tesoura para relva manual:

A tesoura para relva manual GARDENA destina-se ao corte de borduras para relvado, de pequenas superfícies de relva e a dar forma a arbustos, em especial buxos, na jardinagem privada e de lazer.

AVISO! Lesões no corpo! O produto não pode ser utilizado para cortar material para fins de compostagem.

Tradução das instruções originais.



Este produto não se destina a ser usado por pessoas (incluindo crianças) com capacidades físicas, sensoriais ou mentais reduzidas, ou com insuficiente experiência e conhecimentos, a menos que estas sejam supervisionadas ou que recebam instruções relativamente ao uso do produto por parte de uma pessoa responsável pela sua segurança. As crianças deverão ser vigiadas, para assegurar que não brincam com o produto.

Utilização prevista da tesoura para arbustos:

A tesoura para arbustos GARDENA destina-se ao corte de buxos, arbusto e trepadeiras na jardinagem privada e de lazer.

AVISO! Lesões no corpo! O produto não pode ser utilizado para cortar relvados/extremidades de relvados nem para cortar material para fins de compostagem.

1. SEGURANÇA

IMPORTANTE!

Leia o manual de instruções com atenção e guarde-o para futura consulta.

Se não for utilizada com cuidado esta máquina pode ser perigosa e causar lesões graves ao operador ou a terceiros pelo que os avisos e instruções de segurança deverão ser seguidos rigorosamente. Só assim assegurará condições razoáveis de segurança e eficiência no uso deste aparador de relva. O operador é responsável pela observância dos avisos e instruções contidos neste manual e na própria máquina.

Símbolos no produto:



Leia as instruções de utilização.



PERIGO!

A ferramenta de corte ainda funciona or inércia após a paragem do motor.



PERIGO!

Manter outras pessoas afastadas da área de perigo.



Não expor à chuva.

Avisos gerais de segurança da tesoura para relva manual:



ADVERTÊNCIA! Leia todas as advertências de segurança e instruções.

O incumprimento das advertências e instruções pode resultar em choque eléctrico, incêndio e/ou lesões graves.

Guarde todas as advertências e instruções para referência futura.

Operação segura

1) Formação

- Leia as instruções com atenção. Familiarize-se com as peças de ajuste e a utilização correta da máquina.
- Nunca permita que pessoas, que não estejam familiarizadas com estas instruções, nem crianças, utilizem a máquina. Os regulamentos legais em vigor podem limitar a idade do utilizador.
- Deve ter-se atenção que o utilizador é responsável por acidentes ou perigos que possam afetar outras pessoas ou a sua propriedade.

2) Preparação

- Antes da utilização, deve verificar-se se a ligação e o cabo extensível apresentam sinais de danos ou desgaste. Se o cabo ficar danificado durante a utilização, deverá ser desligado imediatamente da tomada. **NÃO TOCAR NO CABO, ANTES DE O DESLIGAR DA TOMADA.** Não utilizar a máquina, quando o cabo estiver danificado ou gasto.
- Antes da utilização, a máquina deve ser verificada visualmente quanto a dispositivos ou coberturas de proteção danificadas, ausentes ou incorretas.
- Nunca colocar a máquina em funcionamento, se existirem pessoas, em especial crianças, ou animais domésticos na sua proximidade.

3) Funcionamento

- Manter o cabo de ligação e o cabo extensível afastados do dispositivo de corte.
- Deve usar-se proteção ocular e calçado antiderrapante durante o tempo de utilização da máquina.

- c) Deve evitar-se a utilização da máquina com más condições atmosféricas, sobretudo se houver previsão de trovoadas.
- d) Usar a máquina apenas com luz do dia ou com boa iluminação artificial.
- e) Nunca usar a máquina com a cobertura ou dispositivo de proteção danificados ou sem cobertura nem dispositivo de proteção.
- f) Ligar o motor apenas quando as mãos e os pés estiverem fora do alcance do dispositivo de corte.
- g) Desligar sempre a máquina da corrente (por ex. retirar a ficha da tomada, remover o dispositivo de bloqueio ou a bateria amovível)
 - quando deixar a máquina sem vigilância;
 - antes de remover um bloqueio;
 - antes da verificação, limpeza ou processamento da máquina;
 - após o contacto com um elemento estranho;
 - quando a máquina começar a vibrar de forma estranha.
- h) Cuidado para não ferir pés e mãos no dispositivo de corte.
- i) Certificar-se de que as aberturas de ventilação não têm elementos estranhos.

4) Conservação e armazenamento

- a) Desligar a máquina da corrente (por ex. retirar a ficha da tomada, remover o dispositivo de bloqueio ou a bateria amovível) antes de serem efetuados trabalhos de manutenção ou limpeza.
- b) Utilizar apenas as peças de substituição e os acessórios recomendados pelo fabricante.
- c) Verificar e efetuar a manutenção regular à máquina. A máquina deve ser entregue para reparação apenas numa oficina contratada.
- d) Quando não estiver a ser utilizada, a máquina deve ser guardada fora do alcance de crianças.

Avisos gerais de segurança da tesoura para arbustos:



ADVERTÊNCIA! Leia todas as advertências de segurança e instruções.

O incumprimento das advertências e instruções pode resultar em choque eléctrico, incêndio e/ou lesões graves.

Guarde todas as advertências e instruções para referência futura. O termo “ferramenta eléctrica” nas advertências refere-se à sua ferramenta eléctrica ligada à rede eléctrica (com cabo) ou ferramenta eléctrica com bateria (sem cabo).

1) Segurança na área de trabalho

- a) **Mantenha a área de trabalho limpa e bem iluminada.** Áreas desarrumadas ou escuras facilitam a ocorrência de acidentes.
- b) **Não utilize ferramentas eléctricas em atmosferas explosivas, na presença de líquidos, gases ou pó inflamáveis.**
As ferramentas eléctricas criam faíscas que podem incendiar o pó ou os gases.

- c) **Mantenha crianças e outras pessoas afastadas enquanto estiver a utilizar uma ferramenta eléctrica.**

As distrações podem levar a que perca o controlo.

2) Segurança eléctrica

- a) **As fichas das ferramentas eléctricas devem ser compatíveis com a tomada. Nunca modifique a tomada de forma alguma. Não utilize quaisquer fichas adaptadoras com ferramentas eléctricas ligadas à terra (com fio de terra).**
O uso de fichas inalteradas e tomadas adequadas reduzirá o risco de choque eléctrico.
- b) **Evite o contacto do corpo com superfícies ligadas à terra ou à massa, como tubos, radiadores, fogões e frigoríficos.**
Há um maior risco de choque eléctrico se o seu corpo estiver ligado à terra ou à massa.
- c) **Não exponha as ferramentas eléctricas a chuva ou condições de humidade.**
A entrada de água numa ferramenta eléctrica aumentará o risco de choque eléctrico.
- d) **Não force o cabo. Nunca utilize o cabo para transportar, puxar ou desligar a ferramenta eléctrica da tomada. Mantenha o cabo afastado de calor, óleo, arestas afiadas ou peças móveis.**
Cabos danificados ou emaranhados aumentam o risco de choque eléctrico.
- e) **Ao utilizar uma ferramenta eléctrica ao ar livre, utilize uma extensão adequada para uso exterior.**
Utilizar um cabo adequado para uso exterior reduz o risco de choque eléctrico.
- f) **Se a utilização da ferramenta eléctrica num local húmido for inevitável, utilize uma fonte de alimentação protegida com disjuntor diferencial.**
A utilização de um disjuntor diferencial reduz o risco de choque eléctrico.

3) Segurança pessoal

- a) **Mantenha-se alerta, esteja atento ao que está a fazer e empregue senso comum ao utilizar uma ferramenta eléctrica. Não utilize uma ferramenta eléctrica quando estiver cansado ou sob o efeito de drogas, álcool ou medicação.** *Um momento de desatenção ao utilizar uma ferramenta eléctrica pode resultar em lesões pessoais graves.*
- b) **Utilize equipamento de protecção pessoal. Use sempre protecção para os olhos.** *Quando utilizado para as condições adequadas, o equipamento de protecção, nomeadamente máscaras de poeira, calçado de segurança com sola antiderrapante, capacete de segurança, ou protecção auditiva reduzirá o risco de lesões pessoais.*
- c) **Evite o arranque acidental. Certifique-se de que o interruptor está desligado antes de ligar a ferramenta ou transportá-la.** *Transportar ferramentas eléctricas com o dedo no interruptor ou ligar ferramentas eléctricas que tenham o interruptor ligado facilita a ocorrência de acidentes.*
- d) **Remova qualquer chave de ajuste antes de ligar a ferramenta eléctrica.** *Uma chave que fique ligada a uma parte rotativa da ferramenta eléctrica pode resultar em lesões pessoais.*

- e) **Não se incline em demasia. Mantenha-se sempre bem equilibrado e apoiado.**

Tal permite um melhor controlo da ferramenta eléctrica em situações inesperadas.

- f) **Use vestuário adequado. Não use vestuário largo ou objectos de adorno pessoal. Mantenha o cabelo, roupa e luvas afastados de peças móveis. Roupa larga, objectos de adorno ou cabelo comprido podem ficar presos nas peças móveis.**

- g) **Se forem fornecidos dispositivos para a ligação de equipamentos de extracção e recolha de poeiras, certifique-se de que estão ligados e são utilizados de forma adequada. A utilização de dispositivos de recolha de poeiras pode reduzir perigos relacionados com poeiras.**

4) **Utilização e manutenção de ferramentas eléctricas**

- a) **Não force a ferramenta eléctrica. Utilize a ferramenta eléctrica correcta para a sua aplicação.**

A ferramenta eléctrica correcta terá um desempenho melhor e mais seguro se funcionar ao ritmo para o qual foi concebida.

- b) **Não utilize a ferramenta eléctrica se o interruptor não a ligar nem desligar. Qualquer ferramenta eléctrica que não possa ser controlada com o interruptor é perigosa e deve ser reparada.**

- c) **Desligue a ficha da alimentação e/ou a bateria da ferramenta eléctrica antes de fazer qualquer ajuste, mudar acessórios, ou armazenar as ferramentas eléctricas.**

Estas medidas de segurança preventivas reduzem o risco de ligar a ferramenta eléctrica acidentalmente.

- d) **Armazene as ferramentas eléctricas que não estejam a ser usadas fora do alcance de crianças e não permita que pessoas que não estejam familiarizadas com a ferramenta eléctrica ou estas instruções as utilizem.**

As ferramentas eléctricas são perigosas nas mãos de utilizadores inexperientes.

- e) **Conserve as ferramentas eléctricas em bom estado. Verifique se existem peças móveis mal reguladas ou presas, peças danificadas e qualquer outro problema que possa afectar o funcionamento da ferramenta eléctrica. Se a ferramenta eléctrica estiver danificada, mande-a reparar antes de utilizar.**

Muitos acidentes são provocados por falta de manutenção das ferramentas eléctricas.

- f) **Mantenha as ferramentas de corte afiadas e limpas. Ferramentas de corte em bom estado com gumes afiados têm uma menor probabilidade de prender e são mais fáceis de controlar.**

- g) **Utilize a ferramenta eléctrica, acessórios e ferramentas de corte etc. de acordo com estas instruções, tendo em conta as condições de trabalho e o trabalho a realizar.**

A utilização da ferramenta eléctrica em operações para as quais não foi concebida pode resultar numa situação perigosa.

5) **Utilização e tratamento da ferramenta eléctrica**

- a) **Carregue as baterias apenas em carregadores recomendados pelo fabricante.**

Se um carregador indicado para um determinado tipo de baterias for utilizado com outro tipo de baterias há perigo de incêndio.

- b) **Utilize apenas as baterias indicadas nos aparelhos eléctricos.**

A utilização de outras baterias pode conduzir a lesões e perigo de incêndio.

- c) **Mantenha as baterias não utilizadas afastadas de cliques, moedas, tesouras, pregos, parafusos ou outros pequenos objectos de metal que possam servir de ponte nos contactos.**

Um curto-circuito entre os contactos da bateria pode provocar queimaduras ou um incêndio.

- d) **Uma má utilização pode fazer com que as baterias percam líquidos. Evite o contacto. Se entrar em contacto com água, limpe. Se o líquido entrar em contacto com os olhos, procure imediatamente ajuda médica.**

O líquido saído das baterias pode provocar irritações cutâneas ou queimaduras.

6) **Assistência**

- a) **A manutenção da sua ferramenta eléctrica apenas deve ser realizada por técnicos profissionais e com peças de substituição originais.**

Isto garante a segurança duradoura da ferramenta eléctrica.

Regras de segurança para corta sebes:

- **Mantenha sempre todas as partes do corpo afastadas da área da lâmina de corte. Não remova o material cortado nem segure no material a cortar quando as lâminas estiverem em movimento. Desligue o aparelho antes de remover o material encravado.**

Um momento de desatenção enquanto utiliza o corta sebes pode resultar em lesões pessoais graves.

- **Transporte o corta sebes sempre pela pega e apenas quando a lâmina de corte já não se mover. Ao transportar ou guardar o corta sebes, coloque sempre a cobertura do dispositivo de corte. O manuseamento adequado do corta sebes reduzirá possíveis lesões pessoais provocadas pela lâmina da corte.**
- **Pegue na ferramenta eléctrica pelos punhos isolados, uma vez que a lâmina de corte pode entrar em contacto com cabos de corrente ocultos. O contacto da lâmina de corte com um condutor de tensão pode colocar componentes metálicos do aparelho sob tensão, provocando um choque elétrico.**

Advertências de segurança adicionais

PERIGO! As peças mais pequenas podem ser engolidas. O saco de plástico representa um risco de asfixia para crianças. Mantenha as crianças afastadas durante a montagem.

Segurança no local de trabalho

Utilize apenas o produto da forma e para as funções descritas nestas instruções.

O operador ou utilizador é responsável pelos acidentes de outras pessoas, e pelo risco, a que ele ou os seus bens materiais podem estar sujeitos.

Não utilize o produto em caso de previsão de tempestade.

Segurança elétrica:

Antes da utilização, o cabo deve ser verificado quanto à existência de danos. Se apresentar danos ou desgaste, ele terá de ser substituído.

Não utilize o produto se os cabos elétricos estiverem danificados ou gastos.

Interrompa imediatamente a ligação para a alimentação de corrente, quando o cabo apresentar cortes ou quando o isolamento estiver danificado. Não toque no cabo, até a alimentação elétrica estar interrompida.

Interrompa sempre em primeiro lugar a alimentação elétrica, antes de remover uma ficha, conector de cabo ou uma cabo de extensão.

Enrole o cabo sempre com cuidado e evite dobrá-lo.

Ligar o carregador apenas na tensão alternada indicada na placa de características.

Não ligue qualquer parte do produto à terra.

PERIGO! Este produto cria um campo eletromagnético durante o funcionamento. Em determinadas condições, este campo pode afetar o modo de funcionamento de implantes médicos ativos ou passivos. Para evitar situações de risco, que possam provocar ferimentos graves ou mortais, as pessoas com um implante médico devem consultar o seu médico e o fabricante do implante antes da utilização deste produto.

Cabo

Utilize apenas cabos extensíveis permitidos em conformidade com HD 516.

→ Consulte o seu eletricitista.

Segurança pessoal

Use sempre vestuário adequado, luvas de jardinagem e calçado antiderrapante.

Inspeccione cuidadosamente a área em que o produto está a ser utilizado e retire todos os fios e outros objetos estranhos.

Antes de utilizar o produto e após um impacto, verifique se existem sinais de desgaste ou danos e proceda à respetiva reparação, conforme necessário.

Se não for possível desligar o produto devido a uma avaria, coloque o produto numa superfície sólida e monitorize-o até que a bateria fique descarregada. Envie o produto avariado para o centro de assistência GARDENA.

Nunca tente utilizar um produto incompleto ou com uma modificação não autorizada.

Utilização e tratamento do produto

Saiba como parar o produto rapidamente em caso de emergência.

Não segure o produto pela proteção.

Não utilize o produto se os equipamentos de proteção (cobertura de proteção, imobilização rápida da lâmina) estiverem danificados.

Não utilize escadas durante o funcionamento do produto.

Retirar a bateria:

- antes de deixar o produto sem supervisão durante algum tempo;
- antes de remover um bloqueio;

- antes de verificar, limpar ou trabalhar no produto;
- se bater num objeto. Não utilize o produto até ter a certeza de que o produto completo reúne todas as condições de segurança para o funcionamento;
- se o produto começar a vibrar anormalmente. Neste caso, o produto deve ser verificado imediatamente. Uma vibração excessiva pode provocar ferimentos.
- antes de entregar o produto a outra pessoa.

Utilize apenas o produto entre 0 – 40 °C.

Segurança do acumulador



RISCO DE INCÊNDIO!

Durante o carregamento, a bateria tem de ser mantida sobre uma superfície não inflamável, resistente ao calor e não condutora.

Manter objetos cáusticos, combustíveis e facilmente inflamáveis afastados do carregador e da bateria.

Não tapar o carregador nem a bateria durante o carregamento.

No caso de emissões de fumos ou incêndio desligar o carregador da corrente imediatamente.

Use apenas o carregador de origem GARDENA. Se utilizar outros carregadores os acumuladores podem ficar destruídos e até mesmo causar incêndios.



RISCO DE EXPLOSÃO!

→ Proteja o produto do calor e do fogo. Não pousar sobre aquecedores nem sujeitar à radiação solar durante muito tempo.

Não utilizar o carregador ao ar livre!

Nunca exponha o carregador à humidade nem o coloque em zonas molhadas.

Utilizar a bateria apenas a uma temperatura ambiente entre -10 °C e +45 °C.

Uma bateria danificada deve ser corretamente eliminada. Não deve ser enviada pelo correio.

Para mais pormenores, contacte a nossa instalação local de gestão de resíduos.

O carregador deve ser verificado regularmente quanto a vestígios de danos e envelhecimento (fragilidades), pois apenas pode ser usado em perfeito estado.

O carregador fornecido só pode ser utilizado para carregar as baterias recarregáveis fornecidas com o produto.

Este carregador não é adequado para carregar baterias não recarregáveis (perigo de incêndio).

O produto não deve ser utilizado durante o carregamento. Depois do carregamento, desligar o carregador da rede eléctrica e da bateria.

As baterias só devem ser carregadas entre 10 °C e 45 °C.

Se se verificar um esforço grande da bateria, deixá-la arrefecer primeiro.

Manutenção e armazenamento



LESÕES NO CORPO!

Não toque na lâmina.

→ **Retirar a cobertura de proteção quando terminar ou interromper o trabalho.**

Mantenha todas as porcas e parafusos fixos para se certificar de que o produto reúne todas as condições de segurança para o funcionamento.

O produto não deve ser armazenado a temperaturas superiores a 35 °C nem exposto à luz solar direta. Não armazene o produto em locais com eletricidade estática.

2. INSTALAÇÃO



PERIGO! Lesões no corpo!

Risco de ferimentos por corte caso o produto arranque acidentalmente.

→ Faça deslizar a tampa de proteção ① sobre a lâmina ② antes de proceder à instalação [Fig. I1].

Carregar a bateria [Fig. I2]:

A bateria deve ser carregada na totalidade antes da primeira operação. Duração do carregamento (ver 7. DADOS TÉCNICOS).

A bateria de íão de lítio pode ser carregada em qualquer estado de carga, podendo o processo de carga ser interrompido a qualquer momento, sem danificar a bateria (sem efeito de memória).

O produto não pode ser ligado durante o carregamento.



ATENÇÃO!

Uma tensão excessiva destrói a bateria e o carregador.

→ Ter atenção à correcta tensão de rede.

1. Encaixar o cabo de carregamento ③ na tomada fêmea ④ da tesoura com bateria.
2. Encaixar a fonte de alimentação ⑤ numa tomada de rede. A tomada fêmea ④ pisca durante o carregamento a verde. A bateria é carregada. Se a tomada fêmea ④ se acender a verde, isso significa que a bateria está totalmente carregada. Durante o carregamento, verificar regularmente o progresso do carregamento.
3. Primeiro, retirar o cabo de carregamento ③ da tomada fêmea ④ e, em seguida, desencaixar a fonte de alimentação ⑤ da tomada de rede.

Caso ocorra uma queda acentuada da potência da bateria, o produto desliga-se e a bateria tem de ser carregada.

3. UTILIZAÇÃO



PERIGO! Lesões no corpo!

Risco de ferimentos se o produto não parar quando o botão de arranque é libertado.

→ Nunca ligue em ponte os dispositivos de segurança (ligando, por exemplo, o bloqueio de ligação ⑥ e/ou o botão de arranque ⑦ na alça) [Fig. O1].

Para ligar a tesoura [Fig. O1/O2]:

Arranque:

O produto está equipado com um bloqueio do arranque ⑥ para impedir que o produto seja ligado inadvertidamente.

1. Retirar pedras e outros objetos da superfície a ser cortada.
2. Retire a cobertura de proteção ① da lâmina ②.
3. Empurre o bloqueio de ligação ⑥ para a frente e, em seguida, prima o botão de arranque ⑦.
O produto liga-se.
4. Solte o bloqueio de ligação ⑥.

Paragem:

1. Solte o botão de arranque ⑦.
2. Empurrar a cobertura de proteção ① para a lâmina ②.

4. MANUTENÇÃO



PERIGO! Lesões no corpo!

Risco de ferimentos por corte caso o produto arranque acidentalmente.

→ Faça deslizar a tampa de proteção ① sobre a lâmina ② antes de proceder à manutenção [Fig. M1].

Para limpar a tesoura:



PERIGO! CHOQUE ELÉTRICO!

Perigo de ferimentos e risco de danos no produto.

→ Não limpe o produto com água nem com jato de água (especialmente jato de alta pressão).

Para aumentar o tempo de funcionamento, o produto deve ser limpo e pulverizado após cada utilização.

1. Limpe o produto com um pano húmido.
2. Olear a lâmina ② com um óleo de baixa viscosidade (por ex. óleo de manutenção GARDENA Art. 2366). Evitar o contacto com peças de plástico.

5. ARMAZENAMENTO

Colocação fora de serviço:

O produto tem de ser guardado num local não acessível a crianças.

1. Carregar a bateria. Isso aumenta a durabilidade da bateria.
2. Limpe o produto (consulte a secção 4. MANUTENÇÃO) e faça deslizar a tampa de proteção ① sobre a lâmina ②.
3. Armazene o produto num local seco e sem gelo antes da chegada das primeiras geadas.

Eliminação:

(conforme a RL2012/19/UE)

O produto não pode ser colocado no lixo doméstico normal. Tem de ser eliminado de acordo com as regras ambientais locais em vigor.



IMPORTANTE!

Elimine o produto no centro de recolha e reciclagem da sua área de residência.

Eliminação da bateria:

A bateria GARDENA contém células de iões de lítio, que no final da sua vida útil devem ser separadas do lixo doméstico normal.



IMPORTANTE!

Elimine as baterias no centro de recolha e reciclagem da sua área de residência.

[Fig. S2]:

1. Descarregar completamente as células de iões de lítio ⑧.
2. Retire as células de iões de lítio ⑧ do produto.
3. Eliminar as células de iões de lítio ⑧ corretamente.

6. ELIMINAÇÃO DE AVARIAS



PERIGO! Lesões no corpo!

Risco de ferimentos por corte caso o produto arranque acidentalmente.

→ Faça deslizar a tampa de proteção ① sobre a lâmina ② antes de proceder à resolução de problemas [Fig. T1].

Para substituir a lâmina da tesoura para relva manual [Fig. T2]:

Apenas é permitido utilizar lâminas para tesouras para relva manuais GARDENA. Uma nova lâmina pode ser encomendada na assistência GARDENA.

1. Premir a tecla ⑨ e retirar a tampa ⑩ para baixo.
2. Remover a lâmina ②.
3. Se necessário, limpar a câmara da transmissão e lubrificar o acionamento do excêntrico ⑪ com alguma massa lubrificante sem ácido (vaselina).
4. Virar o acionamento do excêntrico ⑪ para baixo.
5. Puxar para o centro a correção ⑫ na parte de trás da lâmina ②.
6. Colocar uma nova lâmina ② na unidade do motor, de forma que o acionamento do excêntrico ⑪ seja inserido na correção ⑫.

7. Empurrar a tampa ⑩ para cima até esta encaixar com um clique.

Para substituir a lâmina da tesoura para arbustos [Fig. T3]:

Apenas é permitido utilizar lâminas para tesouras para arbustos GARDENA. Uma nova lâmina pode ser encomendada na assistência GARDENA.

1. Premir a tecla ⑨ e retirar a tampa ⑩ para baixo.
2. Remover a lâmina ②.
3. Se necessário, limpar a câmara da transmissão e lubrificar o acionamento do excêntrico ⑪ com alguma massa lubrificante sem ácido (vaselina).
4. Virar o acionamento do excêntrico ⑪ para baixo.
5. Puxar a correção ⑫ na parte de trás da lâmina ② para baixo.
6. Empurrar o anel ⑬ para o centro da correção ⑫.
7. Colocar a nova lâmina ② na unidade do motor, de forma que o acionamento do excêntrico ⑪ seja inserido no anel ⑬ da correção ⑫.
8. Empurrar a tampa ⑩ para cima até esta encaixar com um clique.

Problema	Causa possível	Resolução
A tomada fêmea pisca a vermelho durante o carregamento	Temperatura permitida da bateria foi excedida.	→ Deixar a bateria arrefecer. Carregar novamente a bateria.
Duração de funcionamento demasiado pequena	A lâmina está suja.	→ Limpar e olear a lâmina da tesoura de acordo com a instrução de manutenção.
O produto não efetua um corte uniforme	Lâmina gasta ou danificada.	→ Trocar a lâmina (ver em cima).



NOTA: no caso de outras avarias, contacte o seu centro de assistência GARDENA. As reparações apenas podem ser realizadas por centros de assistência GARDENA e por revendedores especializados, autorizados pela GARDENA.

7. DADOS TÉCNICOS

<i>Para tesouras para relva manuais / tesouras para arbustos</i>	Unidade	Valor (tesouras para relva manual)	Valor (tesouras para arbustos)
Capacidade da bateria	Ah	2,15	2,15
Tempo de carregamento da bateria (80 % / 100 %)	h	3,5 / 4,5	3,5 / 4,5
Fonte de alimentação			
Tensão de rede	V	100 – 240	100 – 240
Frequência de rede	Hz	50 – 60	50 – 60
Corrente nominal de saída	mA	500	500
Tensão máx. de saída	V (DC)	5,5	5,5
Largura da lâmina	cm	8	–
Comprimento da lâmina	cm	–	12
Peso	g	aprox. 560	aprox. 620
Nível de pressão sonora L_{PA} Incerteza k_{PA}	dB (A)	< 70 ³⁾ –	66 ¹⁾ 2,5
Nível de potência sonora L_{WA} ²⁾ : medido / garantido	dB (A)	–	77 / 80
Vibração no braço e mão a_{vhw} Incerteza k_a	m/s ²	< 2,5 ³⁾ 1,5	< 2,5 ¹⁾ 1,5

Método de medição em conformidade com: ¹⁾ DIN EN 60745-2-15 ²⁾ RL 2000/14/EC ³⁾ RL 50636-2-94



NOTA: o nível de vibrações foi medido de acordo com o método de verificação normalizado e pode ser usado para a comparação de ferramentas elétricas. Este valor também pode ser usado para a avaliação preliminar da exposição. O nível de vibrações pode variar durante a utilização propriamente dita da ferramenta elétrica.

8. ASSISTÊNCIA/GARANTIA

Assistência:

Entre em contacto através do endereço presente no verso.

Garantia:

No caso de uma reclamação ao abrigo da garantia, não será cobrada qualquer taxa pelos serviços cobrados.

A GARDENA Manufacturing GmbH oferece uma garantia de dois anos (em vigor a partir da data de compra) para este produto. Esta garantia inclui todos os defeitos significativos do produto que possam ser comprovados como defeitos de material ou de fabrico. Esta garantia é satisfeita através do fornecimento de um produto de substituição totalmente funcional ou pela reparação do produto defeituoso enviado para nós gratuitamente; reservamos o direito de escolher entre essas opções. Este serviço está sujeito às seguintes disposições:

- O produto foi utilizado para os fins a que se destina, de acordo com as recomendações nas instruções de funcionamento.

- Nem o proprietário nem terceiros tentaram reparar o produto.

Esta garantia do fabricante não afeta direitos de garantia contra o concessionário.

Se surgirem problemas com este produto, entre em contacto com o nosso departamento de assistência ou envie o produto defeituoso, juntamente com uma breve descrição da falha, para GARDENA Manufacturing GmbH; certifique-se de que cobre suficientemente todos os custos de envio e de que cumpre as diretrizes relevantes sobre portes e embalagem. Uma reclamação ao abrigo da garantia deve ser acompanhada de uma cópia da prova de compra.

Peças de desgaste:

As peças de desgaste da lâmina e do accionamento excêntrico não estão cobertas pela garantia.

DE Produkthaftung

Wir weisen ausdrücklich darauf hin, dass wir in Übereinstimmung mit dem Produkthaftungsgesetz nicht für Schäden haften, die durch unsere Produkte entstehen, wenn diese unsachgemäß und nicht durch einen von uns autorisierten Servicepartner repariert wurden oder wenn keine Original GARDENA Teile oder von uns zugelassene Teile verwendet wurden.

EN Product liability

In accordance with the German Product Liability Act, we hereby expressly declare that we accept no liability for damage incurred from our products where said products have not been properly repaired by a GARDENA-approved service partner or where original GARDENA parts or parts authorised by GARDENA were not used.

FR Responsabilité

Conformément à la loi relative à la responsabilité du fait des produits défectueux, nous déclarons expressément par la présente que nous déclinons toute responsabilité pour les dommages résultant de nos produits, si lesdits produits n'ont pas été correctement réparés par un partenaire d'entretien agréé GARDENA ou si des pièces d'origine GARDENA ou des pièces agréées GARDENA n'ont pas été utilisées.

NL Productaansprakelijkheid

Conform de Duitse wet inzake productaansprakelijkheid verklaren wij hierbij uitdrukkelijk dat wij geen aansprakelijkheid aanvaarden voor schade ontstaan uit onze producten waarbij deze producten niet zijn gerepareerd door een GARDENA-erkende servicepartner of waarbij geen originele GARDENA-onderdelen of onderdelen die door GARDENA zijn goedgekeurd zijn gebruikt.

SV Produktsvar

I enlighet med tyska produktansvarslagar förklarar vi härmed uttryckligen att vi inte åtar oss något ansvar för skador som orsakas av våra produkter där produkterna inte har genomgått korrekt reparation från en GARDENA-godkänd servicepartner eller där originaldelar från GARDENA eller delar godkända av GARDENA inte använts.

DA Produktsvar

I overensstemmelse med den tyske produktansvarslov erklærer vi hermed udtrykkeligt, at vi ikke påtager os noget ansvar for skader på vores produkter, hvis de pågældende produkter ikke er blevet repareret korrekt af en GARDENA-godkendt servicepartner, eller hvor der ikke er brugt originale GARDENA-reservedele eller godkendte reservedele fra GARDENA.

FI Tuotevastuu

Saksan tuotevastuulain mukaisesti emme ole vastuussa laitteiden vaurioista, jos korjauksia ei ole tehnyt GARDENAn hyväksymä huoltoliike tai jos niiden syynä on muiden kuin alkuperäisten GARDENA-varaosien tai GARDENAn hyväksymien varaosien käyttö.

IT Responsabilità del prodotto

In conformità con la Legge tedesca sulla responsabilità del prodotto, con la presente dichiariamo espressamente che decliniamo qualsiasi responsabilità per danni causati dai nostri prodotti qualora non siano stati correttamente riparati presso un partner di assistenza approvato GARDENA o laddove non siano stati utilizzati ricambi originali o autorizzati GARDENA.

ES Responsabilidad sobre el producto

De acuerdo con la Ley de responsabilidad sobre productos alemana, por la presente declaramos expresamente que no aceptamos ningún tipo de responsabilidad por los daños ocasionados por nuestros productos si dichos productos no han sido reparados por un socio de mantenimiento aprobado por GARDENA o si no se han utilizado piezas originales GARDENA o piezas autorizadas por GARDENA.

PT Responsabilidade pelo produto

De acordo com a lei alemã de responsabilidade pelo produto, declaramos que não nos responsabilizamos por danos causados pelos nossos produtos, caso os tais produtos não tenham sido devidamente reparados por um parceiro de assistência GARDENA aprovado ou se não tiverem sido utilizadas peças GARDENA originais ou peças autorizadas pela GARDENA.

PL Odpowiedzialność za produkt

Zgodnie z niemiecką ustawą o odpowiedzialności za produkt, niniejszym wyraźnie oświadczamy, że nie ponosimy żadnej odpowiedzialności za szkody poniesione na skutek użytkowania naszych produktów, w przypadku gdy naprawa tych produktów nie była odpowiednio przeprowadzana przez zatwierdzonego przez firmę GARDENA partnera serwisowego lub nie stosowano oryginalnych części GARDENA albo części autoryzowanych przez tę firmę.

HU Termékszavatosság

A németországi termékszavatossági törvénnyel összhangban ezzel nyomatékosan kijelentjük, hogy nem vállalunk felelősséget a termékeinkben keletkezett olyan károkért, amelyek valamely GARDENA által jóváhagyott szervizpartner által nem megfelelően végzett javításból adódtak, vagy amely során nem eredeti GARDENA alkatrészeket vagy a GARDENA által jóváhagyott alkatrészeket használtak fel.

CS Odpovědnost za výrobek

V souladu s německým zákonem o odpovědnosti za výrobek tímto výslovně prohlašujeme, že nepřijímáme žádnou odpovědnost za poškození vzniklá na našich výrobcích, kdy zmíněné výrobky nebyly řádně opraveny schváleným servisním partnerem GARDENA nebo kdy nebyly použity originální náhradní díly GARDENA nebo náhradní díly autorizované společností GARDENA.

SK Zodpovednosť za produkt

V súlade s nemeckými právnymi predpismi upravujúcimi zodpovednosť za výrobok týmto výslovne prehlasujeme, že nenesieme žiadnu zodpovednosť za škody spôsobené našimi výrobkami, v prípade ktorých neboli náležité opravy vykonané servisným partnerom schváleným spoločnosťou GARDENA alebo neboli použité diely spoločnosti GARDENA alebo diely schválené spoločnosťou GARDENA.

EL Ευθύνη προϊόντος

Σύμφωνα με τον γερμανικό νόμο περί Ευθύνης για τα Προϊόντα, με το παρόν δηλώνουμε ρητώς ότι δεν αποδεχόμαστε καμία ευθύνη για τυχόν ζημιές που προκύπτουν από τα προϊόντα μας εάν αυτά δεν έχουν επισκευαστεί σωστά από κάποιον εγκεκριμένο συνεργάτη επισκευών της GARDENA ή εάν δεν έχουν χρησιμοποιηθεί αυθεντικά εξαρτήματα GARDENA ή εξαρτήματα εγκεκριμένα από την GARDENA.

SL Odgovornost proizvajalca

V skladu z nemškimi zakoni o odgovornosti za izdelke, izrecno izjavljajo, da ne sprejemamo nobene odgovornosti za škodo, ki jo povzročijo naši izdelki, če teh niso ustrezno popravili GARDENINI odobreni servisni partnerji ali pri tem niso bili uporabljeni originalni GARDENINI nadomestni deli ali GARDENINIMI homologiranimi nadomestnimi deli.

HR Pouzdanost proizvoda

Sukladno njemačkom zakonu o pouzdanosti proizvoda, ovime izričito izjavljujemo kako ne prihvaćamo nikakvu odgovornost za oštećenja na našim proizvodima nastala uslijed neispravnog popravka od strane servisnog partnera kojeg odobrava GARDENA ili uslijed nekorištenja originalnih GARDENA dijelova ili dijelova koje odobrava GARDENA.

RO Răspunderea pentru produs

În conformitate cu Legea germană privind răspunderea pentru produs, declarăm în mod expres prin prezentul document că nu acceptăm nicio răspundere pentru defecțiunile suferite de produsele noastre atunci când acestea nu au fost reparate în mod corect de un atelier de service partener, aprobat de GARDENA, sau când nu au fost utilizate piese GARDENA originale sau piese autorizate de GARDENA.

BG Отговорност за вреди, причинени от стоки

Съгласно германския Закон за отговорността за вреди, причинени от стоки, с настоящото изрично декларираме, че не носим отговорност за щети, причинени от нашите продукти, ако те не са били правилно ремонтирани от одобрен от GARDENA сервиз или ако не са използвани оригинални части на GARDENA или части, одобрени от GARDENA.

ET Tootevastutus

Vastavalt Saksamaa tootevastutusseadusele deklareerime kaesolevaga selgesõnaliselt, et me ei kannu mingisugust vastutust meie toodetest tingitud kahjude eest, kui need tooted ei ole korrektselt parandatud GARDENA heakskiidetud hoolduspartneri poolt või kui parandamisel ei ole kasutatud GARDENA originaalosi või GARDENA volitatud osi.

LT Gaminio patikimumas

Mes aiškiai pareiškiamo, kad, atsižvelgiant į Vokietijos gaminių patikimumo įstatymą, neprisiimame atsakomybės dėl bet kokios žalos, patirtos dėl mūsų gaminių, jeigu jie buvo netinkamai taisomi arba jų dalys buvo pakeistos neoriginaliomis GARDENA dalimis ar nepatvirtintomis dalimis, arba jeigu remonto darbai buvo atliekami ne GARDENA techninės priežiūros centro specialistų.

LV Atbildība par produkcijas kvalitāti

Saskaņā ar Vācijas likumu par atbildību par produkcijas kvalitāti ar šo mēs paziņojam, ka neuzņemamies atbildību par bojājumiem, kas radušies, lietojot mūsu izstrādājumus, kuru remontu nav veicis uzņēmuma GARDENA apstiprināts apkopes partneris vai kuru remontam netika izmantotas oriģinālās GARDENA detaļas vai detaļas, kuru lietošanu apstiprinājis uzņēmums GARDENA.

<p>DE EU-Konformitätserklärung</p> <p>Der Unterzeichner, Husqvarna AB, 561 82 Huskvarna, Schweden, bescheinigt hiermit, dass die nachstehend aufgeführten Geräte bei Verlassen des Werks die harmonisierten EU-Leitlinien, EU-Normen für Sicherheit und besondere Normen erfüllen. Dieses Zertifikat verliert seine Gültigkeit, wenn die Geräte ohne unsere Genehmigung verändert werden.</p>	<p>HU EK megfeleléségi nyilatkozat</p> <p>Alulírott Husqvarna AB, 561 82 Huskvarna, Svédország ezzel tanúsítja, hogy az alábbiakban leírt egységek a gyár elhagyásakor megfelelték a harmonizált uniós előírásoknak és biztonsági és termékspecifikus szabványoknak. Ez a tanúsítvány érvényes veszt, ha az egységeket jóváhagyásunk nélkül átalakítják.</p>
<p>EN EC Declaration of Conformity</p> <p>The undersigned, Husqvarna AB, 561 82 Huskvarna, Sweden, hereby certifies that, when leaving our factory, the units indicated below are in accordance with the harmonised EU guidelines, EU standards of safety and product specific standards. This certificate becomes void if the units are modified without our approval.</p>	<p>CS Prohlášení o shodě ES</p> <p>Niže uvedená společnost Husqvarna AB, 561 82 Huskvarna, Švédsko, tímto potvrzuje, že při opuštění naší továrny jsou jednotky uvedené níže v souladu s harmonizačními pokyny EU, standardy EU ohledně bezpečnosti a specifickými produktovými standardy. Tento certifikát pozbyvá platnosti, pokud dojde k úpravě jednotek bez našeho schválení.</p>
<p>FR Déclaration de conformité CE</p> <p>Le constructeur, soussigné : Husqvarna AB, 561 82 Huskvarna, Suède, déclare qu'à la sortie de ses usines le matériel neuf désigné ci-dessous était conforme aux prescriptions des directives européennes énoncées ciaprès et conforme aux règles de sécurité et autres règles qui lui sont applicables dans le cadre de l'Union européenne. Toute modification apportée à cet appareil sans notre accord annule la validité de ce certificat.</p>	<p>SK EÚ vyhlásenie o zhode</p> <p>Dolu podpísaná spoločnosť Husqvarna AB, 561 82 Huskvarna, Švédsko týmto osvedčuje, že nižšie uvedené jednotky boli v súlade s harmonizačnými usmerneniami EÚ, normami EÚ v oblasti bezpečnosti a špecifickými normami týkajúcimi sa produktu v čase opustenia výrobného závodu. Toto osvedčenie stráca platnosť, ak boli jednotky zmenené bez nášho súhlasu.</p>
<p>NL EG-conformiteitsverklaring</p> <p>De ondergetekende, Husqvarna AB, 561 82 Huskvarna, Zweden, verklaart hierbij dat de producten die hieronder staan vermeld, wanneer ze onze fabriek verlaten, in overeenstemming zijn met de geharmoniseerde Europese richtlijnen, EU-normen voor veiligheid en productspecifieke normen. Dit certificaat vervalt als de producten worden aangepast zonder onze toestemming.</p>	<p>EL Δήλωση Συμμόρφωσης EK</p> <p>Η υπογεγραμμένη εταιρεία, Husqvarna AB, 561 82 Huskvarna, Σουηδία, πιστοποιεί ότι, κατά την έξοδο από το εργοστάσιο, οι μονάδες που αναφέρονται κατωτέρω συμμορφώνονται με τις ευρωπαϊκές οδηγίες ΕΕ, τα πρότυπα ασφαλείας της ΕΕ και τα συγκεκριμένα πρότυπα προϊόντος. Αυτό το πιστοποιητικό καθίσταται άκυρο εάν οι μονάδες έχουν τροποποιηθεί χωρίς την έγκρισή μας.</p>
<p>SV EG-försäkran om överensstämmelse</p> <p>Undertecknad firma Husqvarna AB, 561 82 Huskvarna, Sverige, intygar härmed att nedan nämnda produkter, när de lämnar vår fabrik, överensstämmer med EU:s riktlinjer, EU:s säkerhetsstandarder och produktspecifika standarder. Detta intyg skall ogiltigförklaras om produkten ändras utan vårt godkännande.</p>	<p>SL Izjava ES o skladnosti</p> <p>Spodaj podpisana, Husqvarna AB, 561 82 Huskvarna, Švedska, s to izjavo potrjuje, da je bila spodaj navedena enota ob izhodu iz tovarne skladna z usklajalnimi smernicami EU, standardi EU za varnost in standardi, specifičnimi za izdelek. Izjava postane neveljavna v primeru neodobrene spremembe enote.</p>
<p>DA EU-øverensstemmelseserklæring</p> <p>Undertegnede, Husqvarna AB, 561 82 Huskvarna, Sverige erklærer hermed, at nedenfor anførte enheder er i overensstemmelse med de harmoniserede EU-rettningsslinjer, EU-standarder for sikkerhed og produktspecifikke standarder, når de forlader fabrikken. Denne erklæring ugyldiggøres, hvis enhederne ændres uden vores godkendelse.</p>	<p>HR Izjava o uskladenosti EZ</p> <p>Niže potpisana Husqvarna AB, 561 82 Huskvarna, Švedska, ovime potvrđuje kako su u nastavku navedene jedinice prilikom napuštanja tvornice bile u skladu s uskladenim smjernicama EU, EU sigurnosnim standardima i standardima specifičnima za proizvod. Ova certifikacija poništava se ako se jedinice izmjenjuju bez odobrenja.</p>
<p>FI EY-vaatimustenmukaisuusvakuutus</p> <p>Husqvarna AB, 561 82 Huskvarna, Ruotsi, vakuuttaa täten, että alla mainitut laitteet ovat tehtaalta lähtiesään yhdenmukaiset EU-säännösten, EU:n turva-standardien ja tuotekohtaisten standardien mukaisia. Tämä vakuutus mitätöityy, jos laitteita muokataan ilman hyväksyntäämme.</p>	<p>RO Declarație de conformitate CE</p> <p>Subscrisa, Husqvarna AB, 561 82 Huskvarna, Suedia, certifică prin prezenta că, la momentul ieșirii din fabrica noastră, unitățile indicate mai jos sunt în conformitate cu directivele UE armonizate, cu standardele UE de siguranță și cu standardele specifice ale produsului. Prezentul certificat devine nul dacă unitățile sunt modificate fără aprobarea noastră.</p>
<p>IT Dichiarazione di conformità CE</p> <p>La sottoscritta Husqvarna AB, 561 82 Huskvarna, Svezia, certifica che il prodotto qui di seguito indicato, nei modelli da noi commercializzati, è conforme alle direttive armonizzate UE nonché agli standard di sicurezza UE e agli standard specifici di prodotto. Qualunque modifica apportata al prodotto senza nostra specifica autorizzazione invalida la presente dichiarazione.</p>	<p>BG Декларация за съответствие на ЕО</p> <p>С настоящото долуподписаната, Husqvarna AB, 561 82 Huskvarna, Швеция, удостоверява, че при напускане на фабриката модулите, посочени по-долу, са в съответствие с хармонизираните директиви на ЕС, стандартите на ЕС за безопасност и специфичните за продукта стандарти. Този сертификат става невалиден, ако модулите са променени без нашето одобрение.</p>
<p>ES Declaración de conformidad CE</p> <p>El abajo firmante, Husqvarna AB, 561 82 Huskvarna, Suecia, certifica por la presente que, cuando salen de la fábrica, las unidades indicadas a continuación cumplen las normas de armonización de la UE, las normas de la UE sobre seguridad y las normas específicas del producto. Este certificado quedará sin efecto si se modifican las unidades sin nuestra autorización.</p>	<p>ET EÜ vastavusdeklaratsioon</p> <p>Allkirjutatu Husqvarna AB, 561 82 Huskvarna, Rootsi, kinnitab käesolevaga, et tehased väljulehit vastavad alpool nimetatud seadmed harmoneeritud EL-i suunistele, EL-i ohutusstandarditele ja tootele eriomastele standarditele. See vastavuskinnitus kaotab kehtivuse, kui seadet muudetakse ilma meie heakskiuduta.</p>
<p>PT Declaração de conformidade CE</p> <p>O abaixo assinado, Husqvarna AB, 561 82 Huskvarna, Suécia, certifica por este meio que, ao sair da nossa fábrica, as unidades indicadas acima estão em conformidade com as diretivas uniformizadas da UE, os padrões de segurança da UE e os padrões específicos do produto. Este certificado deixa de ser válido se as unidades forem modificadas sem a nossa aprovação.</p>	<p>LT EB atitikties deklaracija</p> <p>Husqvarna AB, 561 82 Huskvarna, Sweden, garantuoja, kad iš gamyklos siunčiami toliau nurodyti įrenginiai atitinka suderintus EB reikalavimus, EB saugos ir konkretaus gaminių standartus. Pakeltus gaminius be mūsų patvirtinimo, nautraikiamas šio sertifikato galiojimas.</p>
<p>PL Deklaracja zgodności WE</p> <p>Niżej podpisany przedstawiciel firmy Husqvarna AB, 561 82 Huskvarna, Szwecja, niniejszym oświadcza, że podane poniżej wyroby opuszczonej fabrykę są zgodne ze zharmonizowanymi normami UE oraz z obowiązującymi w UE przepisami bezpieczeństwa i normami dotyczącymi danego produktu. Modyfikacja wyrobów bez naszej zgody powoduje unieważnienie niniejszego certyfikatu.</p>	<p>LV EK atbilstības deklarācija</p> <p>Uzņēmums Husqvarna AB, 561 82 Huskvarna, Zviedrija, ar parakstu apliecina, ka tālāk minētās vienības, pametot rūpniec, atbilst saskatotajām ES vadlīnijām, ES drošības standartiem un izstrādājuma specifiskajiem standartiem. Šis sertifikāts tiek anulēts, ja šīs vienības tiek modificētas bez mūsu apstiprinājuma.</p>

Deutschland / Germany

GARDENA
Manufacturing GmbH
Central Service
Hans-Lorenser-Straße 40
D-89079 Ulm
Produktfragen:
(+49) 731 490-123
Reparaturen:
(+49) 731 490-290
service@gardena.com

Albania

COBALT Sh.p.k.
Rr. Siri Kodra
1000 Tirana

Argentina

Husqvarna Argentina S.A.
Av. del Libertador 5954 –
Piso 11 – Torre B
(C1428ARP) Buenos Aires
Phone: (+54) 11 5194 5000
info.gardena@
ar.husqvarna.com

Armenia

Garden Land Ltd.
61 Tigran Mets
0005 Yerevan

Australia

Husqvarna Australia Pty. Ltd.
Locked Bag 5
Central Coast BC
NSW 2252
Phone: (+61) (0) 2 4352 7400
customer.service@
husqvarna.com.au

Austria / Österreich

Husqvarna Austria GmbH
Industriezeile 36
4010 Linz
Tel.: (+43) 732 7701 01-485
service.gardena@
husqvarnagroup.com

Azerbaijan

Firm Progress
a. Aliyev Str. 26A
1052 Baku

Belgium

Husqvarna België nv/sa
Gardena Division
Rue Egide Van Opheim 111
1180 Uccle / Ukkel
Tel.: (+32) 2 720 92 12
info@gardena.be

Bosnia / Hercegovina

SILK TRADE d.o.o.
Industrijska zona Bukva bb
74260 Tešanj

Brazil

Husqvarna do Brasil Ltda
Av. Francisco Matrazzo,
1400 – 19º andar
São Paulo – SP
CEP: 05001-903
Tel: 0800-112252
marketing.br.husqvarna@
husqvarna.com.br

Bulgaria

AGROLAND България АД
бул. 8 Декември, №13
Офис 5

1700 Студентски град
София
Тел.: (+359) 2466 69 10
info@agroland.eu

Canada / USA

GARDENA Canada Ltd.
100 Summerlea Road
Brampton, Ontario L6T 4X3
Phone: (+1) 905 792 93 30
info@gardenacanada.com

Chile

Maquinarias Agroforestales
Ltda. (Maga Ltda.)
Santiago, Chile
Avda. Chesteron
8355 comuna Las Condes
Phone: (+56) 2 202 4417
Dalton@мага.cl
Zipcode: 7560330

China

Husqvarna (Shanghai)
Management Co., Ltd.
章世华 (上海) 管理有限公司
3F, Bent Square B
No.2707, Song Hong Rd.,
Chang Ning District,
Shanghai, PRC, 200335
上海市长宁区沁虹路207号明
基广场B座3楼, 邮编: 200335

Colombia

Husqvarna Colombia S.A.
Calle 18 No. 68 D-31, zona
Industrial de Montevideo
Bogotá, Cundinamarca
Tel. 571 2922700 ext. 105
jairo.salazar@
husqvarna.com.co

Costa Rica

Compania Exim
Euroiberoamericana S.A.
Los Colegios, Moravia,
200 metros al Sur del Colegio
Saint Francis – San José
Phone: (+506) 297 68 83
exim_euro@racsa.co.cr

Croatia

SILK ADRIA d.o.o.
Josipa Lončara 3
10090 Zagreb
Phone: (+385) 1 3794 580
silk.adria@zg.t-com.hr

Cyprus

Med Marketing
17 Digeni Akrita Ave
P.O. Box 27017
1641 Nicosia

Czech Republic

Husqvarna Česko s.r.o.
Türkova 2319/5b
149 00 Praha 4 – Chodov
Bezplatná infolinka:
800 100 425
servis@cz.husqvarna.com

Denmark

GARDENA DANMARK
Lejrvvej 19, st.
3500 Værløse
Tlf.: (+45) 70264770
husqvarna@husqvarna.dk
www.gardena.com/dk

Dominican Republic

BOSQUESA, S.R.L.
Carretera Santiago Licey
Km. 5 ½
Esquina Copal II,
Santiago
Dominican Republic
Phone: (+809) 736-0333
joserbosquesa@claro.net.do

Ecuador

Husqvarna Ecuador S.A.
Arujos E1-181 y 10 de
Agosto Quito, Pichincha
Tel.: (+593) 22800739
francisco.jacom@
husqvarna.com.ec

Estonia

Husqvarna Eesti OÜ
Gardena Division
Valdeku 132
Tallinn
11216, Estonia
info@gardena.ee

Finland

Oy Husqvarna Ab
Gardena Division
Lautatarhankatu 8 B / PL 3
00581 HELSINKI
info@gardena.fi

France

Husqvarna France
9/11 Allée des pierres mayettes
92635 Gennevilliers Cedex
France
http://www.gardena.com/fr
N° AZUR: 0 810 00 78 23
(Prix d'un appel local)

Georgia

ALD Group
Belashvili 8
1159 Tbilisi

Great Britain

Husqvarna UK Ltd
Preston Road
Aycliffe Industrial Park
Newton Aycliffe
County Durham
DL5 6UP
info.gardena@
husqvarna.co.uk

Греция

ΠΕΕΠΑΔΟΠΟΥΛΟΣ ΑΕΒΕ
Λεωφ. Αθηνών 92
Αθήνα
T.K. 104 2
Ελλάδα
Τηλ. (+30) 210 5193 100
info@papadopoulos.gr

Hungary

Husqvarna Magyarországi Kft.
Ezred u. 1-3
1044 Budapest
Telefon: (+36) 1 251-4161
vevoszolgalat.husqvarna@
husqvarna.hu

Iceland

Ó. Johnson & Kaaber
Tunguhalis 1
110 Reykjavik
ojj@ojk.is

Ireland

Husqvarna UK Ltd
Preston Road
Aycliffe Industrial Park
Newton Aycliffe
County Durham
DL5 6UP
info.gardena@
husqvarna.co.uk

Italy

Husqvarna Italia S.p.A.
Via Santa Vecchia 15
23868 VALMADRERA (L.C.)
Phone: (+39) 0341.203.111
assistenza.italia@
it.husqvarna.com

JAPAN

KAKIUCHI Co. Ltd.
Sumitomo Realty &
Development Kojimachi
BLDG., 8F
5-1 Nibanncyo
Chiyoda-ku
Tokyo 102-0084
Phone: (+81) 33 264 4721
m_ishihara@kaku-ichi.co.jp

Kazakhstan

LAMED Ltd.
155/1, Tazhibayevoy Str.
050060 Almaty
IP Schmidt
Abayavenue 3B
110 005 Kostanay

Korea

Kyung Jin Trading CO., LTD.
107-4, SunDuk Bld.,
YangJae-dong,
Seochu-gu,
Seoul, (zipcode: 137-891)
Phone: (+82) (0)2 574-6300

Kyrgyzstan

Alye Maki
av. Moladaya Guardir J 3
720014
Bishkek

Latvia

Husqvarna Latvija SIA
Gardena Division
Ulbrokas 19A
LV-1021 Riga
info@gardena.lv

Lithuania

UAB Husqvarna Lietuva
Gardena Division
Atėities pl. 77C
LT-52104 Kaunas
info@gardena.lt

Luxembourg

Magasins Jules Neuberg
339, rue Jacques Stas
Luxembourg-Gasperich 2549
Case Postale No. 12
Luxembourg 2010
Phone: (+352) 40 14 01
api@neuberg.lu

Mexico

AFOSA
Av. Lopez Mateos Sur # 5019
Col. La Calma 45070
Zapopan, Jalisco
Mexico
Phone: (+52) 33 3818-3434
icornejo@afosa.com.mx

Moldova

Convel S.R.L.
290A Muncesti Str.
2002 Chisinau

Netherlands

Husqvarna Nederland B.V.
GARDENA Division
Postbus 50131
1305 AC ALMERE
Phone: (+31) 36 521 00 10
info@gardena.nl

Neth. Antilles

Jonka Enterprises N.V.
Sta. Rosa Weg 196
P.O. Box 8200
Curaçao
Phone: (+599) 9 767 66 55
pgm@jonka.com

New Zealand

Husqvarna New Zealand Ltd.
PO Box 76-437
Manukau City 2241
Phone: (+64) (0) 9 9202410
support.nz@husqvarna.co.nz

Norway

Husqvarna Norge AS
Gardena Division
Trøskensveien 36
1708 Sarpsborg
Tel: 69 10 47 00
www.gardena.no

Peru

Husqvarna Perú S.A.
Jr. Ramón Cárcamo 710
Lima 1
Tel.: (+51) 1 3320400 ext. 416
juan.remuzgo@
husqvarna.com

Poland

Husqvarna
Poland Spółka z o.o.
ul. Wysockiego 15 b
03-371 Warszawa
Phone: (+48) 22 330 96 00
gardena@husqvarna.com.pl

Portugal

Husqvarna Portugal, SA
Lagoa – Albarraque
2635 – 595 Rio de Mouro
Tel.: (+351) 21 922 85 30
Fax: (+351) 21 922 85 36
info@gardena.pt

Romania

Madex International Srl
Soseaua Odaii 117-123,
RO 013603 Bucuresti, S 1
Phone: (+40) 21 352.76.03
madex@mes.ro

Russia / Россия

ООО „Хускварна“
141400, Московская обл.,
г. Химки,
улица Ленинградская,
владение 39, стр.6.
Бизнес Центр
„Химки Бизнес Парк“,
помещение 0B02.04
http://www.gardena.ru

Serbia

Domel d.o.o.
Autoput za Novi Sad bb
11273 Belgrade
Phone: (+381) 11 848 88 12
miroslav.jejina@domel.rs

Singapore

Hy-Ray PRIVATE LIMITED
40 Jalan Pemimpin
#02-08 Tat Ann Building
Singapore 577185
Phone: (+65) 6253 2277
shying@hyray.com.sg

Slovak Republic

Husqvarna Česko s.r.o.
Türkova 2319/5b
149 00 Praha 4 – Chodov
Bezplatná infolinka:
800 154 044
servis@sk.husqvarna.com

Slovenia

Husqvarna Austria GmbH
Industriezeile 36
4010 Linz
Tel.: (+43) 732 77 01 01-485
service.gardena@
husqvarnagroup.com

South Africa

Husqvarna
Husqvarna (Pty) Ltd
Postnet Suite 520
Private Bag X6,
Cascades, 3202
South Africa
Phone: (+27) 33 846 9700
info@gardena.co.za

Spain

Husqvarna España S.A.
Calle de Rivas n° 10
28052 Madrid
Phone: (+34) 91 708 05 00
atencioncliente@gardena.es

Switzerland

Agrofin n.v.
Verlengde Hogestraat # 22
Binne
Phone: (+597) 472426
agrofin@sr.net
Pobox : 2006
Paramaribo
Suriname – South America

Sweden

Husqvarna AB
Gardena Division
S-561 82 Huskvarna
info@gardena.se

Switzerland / Schweiz

Husqvarna Schweiz AG
Consumer Products
Industriestrasse 10
5506 Mägenwil
Phone: (+41) (0) 62 887 37 90
info@gardena.ch

Turkey

Dost Bahçe Diş Ticaret
Müesseslik A.Ş
Yunus Mah. Adil Sok. No:3
İç Kapı No:1 Kartal
34873 İstanbul
Phone: (+90) 216 38 93 939
info@dosbahce.com.tr

Ukraine / Україна

ТОВ „Хускварна Україна“
вул. Васильківська, 34,
офіс 204-г
03022, Київ
Тел. (+38) 044 498 39 02
info@gardena.ua

Uruguay

FELI SA
Entre Ríos 1083 CP 11800
Montevideo – Uruguay
Tel: (+598) 22 03 18 44
info@felisa.com.uy

Venezuela

Corporación Casa y Jardín C.A.
Av. Caroní, Edif. Trezmen, PB.
Colinas de Bello Monte,
1050 Caracas.
Tlf: (+58) 212 992 33 22
info@casayjardin.net.ve

9852-33.960.04/0817
© GARDENA
Manufacturing GmbH
D-89070 Ulm
http://www.gardena.com