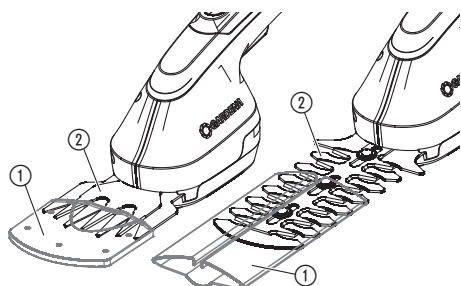


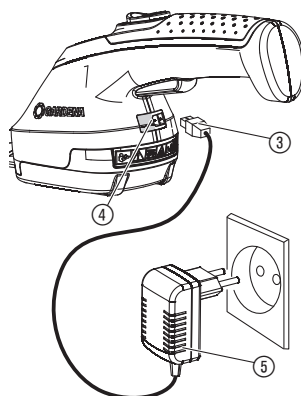
Set AccuCut Li
Art. 9852-33

DE	Betriebsanleitung Grasschere / Strauchschere	SK	Návod na obsluhu Nožnice na trávu / Nožnice na kroviny
EN	Operators Manual Grass Shear / Shrub Shear	EL	Οδηγίες χρήσης Ψαλίδι χλόης / Ψαλίδι θάμνων
FR	Mode d'emploi Cisaille à gazon / Taille-buisson	RU	Инструкция по эксплуатации Ножницы для газонов / Ножницы для кустарников
NL	Gebruiksaanwijzing Grasschaar / Buxusschaar	SL	Navodilo za uporabo Škarje za travo / Škarje za grmovje
SV	Bruksanvisning Grässax / Busksax	HR	Upute za uporabu Škare za travu / Škare za grmlje
DA	Brugsanvisning Græssaks / Busksaks	SR/BS	Uputstvo za rad Makaze za travu / Makaze za žbunje
FI	Käyttöohje Ruohosakset / Pensasleikkuri	UK	Інструкція з експлуатації Ножиці газонні акумуляторні / Акумуляторний куцоріз
NO	Bruksanvisning Gressaks / Busktrimmer	RO	Instrucțiuni de utilizare Foarfecă pentru gazon / Foarfecă pentru arbuști
IT	Istruzioni per l'uso Cesoie per erba / Cesoie per arbusti	TR	Kullanma Kılavuzu Çim makası / Çalı makası
ES	Instrucciones de empleo Tijeras cortacésped / Tijeras recortasetos	BG	Инструкция за експлоатация Ножица за трева / Ножица за храсти
PT	Manual de instruções Tesoura para relva / Tesoura para arbustos	SQ	Manual përdorimi Prerëse bari / Prerëse ligustrash
PL	Instrukcja obsługi Nożyce do trawy / Nożyce do krzewów	ET	Kasutusjuhend Murukäärid / Põõsakäärid
HU	Használati utasítás Fűnyíró olló / Bokornyíró olló	LT	Ekspluatavimo instrukcija Žolės žirkklės / Krūmų žirkklės
CS	Návod k obsluze Nůžky na trávu / Nůžky na keře	LV	Lietošanas instrukcija Zāles šķēres / Dzīvžogu šķēres

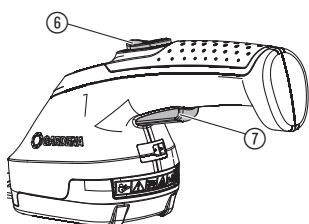
I1/O2/M1/S1/T1



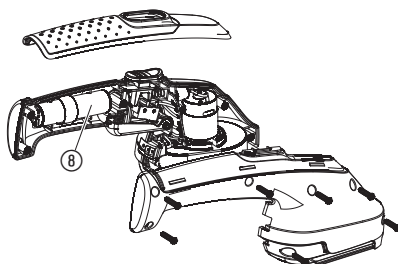
I2



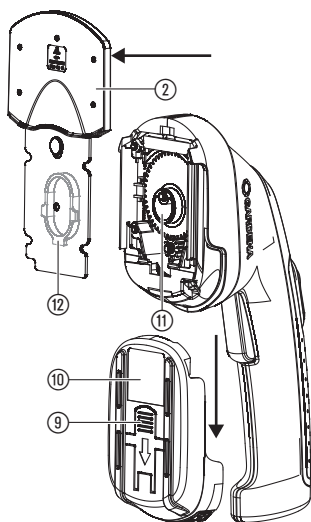
O1



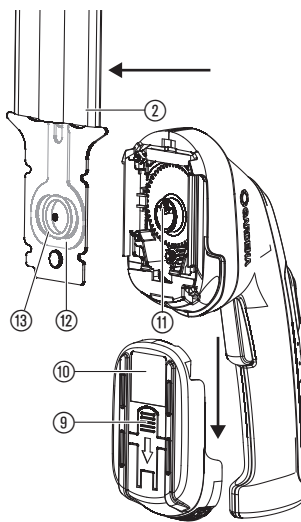
S2



T2



T3



Sada nůžek na trávu a nůžek na keře

GARDENA AccuCut Li

1. BEZPEČNOST	98
2. INSTALACE	101
3. OBSLUHA	102
4. ÚDRŽBA	102
5. SKLADOVÁNÍ	102
6. ODSTRAŇOVÁNÍ CHYB	103
7. TECHNICKÁ DATA	103
8. SERVIS/ZÁRUKA	104

Překlad originálních pokynů.



Tento produkt není určen k tomu, aby byl používán osobami (včetně dětí) s omezenými fyzickými, sensorickými nebo duševními schopnostmi nebo osobami s nedostatkem zkušeností a / nebo nedostatkem znalostí, ledaže na ně dohlíží osoba kompetentní pro jejich bezpečnost nebo od ní obdržely pokyny, jak produkt používat. Dohlížet na děti, aby si s produktem nehrály.

Určené použití nůžek na trávu:

Nůžky na trávu GARDENA jsou určeny na stříhání hran trávníku, menších travnatých ploch a na přesné tvarové stříhání keřů, zejména zimostráže, na soukromých domácích a hobby zahrádkách.

VAROVÁNÍ! Poranění! Tento výrobek se nesmí používat k sekání materiálu na malé kousky za účelem kompostování.

Určené použití nůžek na keře:

Nůžky na keře GARDENA jsou určeny na stříhání jednotlivých keřů, křoví a popínavých rostlin na domácích a hobby zahrádkách.

VAROVÁNÍ! Poranění! Tento výrobek se nesmí používat k sečení trávníků, okrajů trávníků a k sekání materiálu na malé kousky za účelem kompostování.

1. BEZPEČNOST

DŮLEŽITÉ!

Přečtěte pečlivě tento návod na použití a uchovejte ho pro opětovné přečtení.

Pokud se výrobek nepoužívá řádným způsobem, může být nebezpečný! Výrobek může způsobit vážné zranění uživatele a jiných osob. Výstražná upozornění a bezpečnostní pokyny je třeba dodržovat, aby byla zajištěna přiměřená bezpečnost a efektivnost při používání výrobku. Uživatel zodpovídá za dodržování výstražných upozornění a bezpečnostních pokynů uvedených v této příručce a na výrobku.

Symbole na produktu:



Přečtěte návod na provoz.



NEBEZPEČÍ!

Stříhací zařízení po vypnutí motoru dobehá.



NEBEZPEČÍ!

Třetí osoby nenechávat v ohrožené oblasti.



Nenechávat na dešti.

Všeobecná bezpečnostní varování pro nůžky na trávu:



UPOZORNĚNÍ ! Přečtěte si všechna bezpečnostní upozornění a pokyny.

Nedodržení těchto upozornění a pokynů může mít za následek elektrický šok, požár a / nebo vážné zranění.

Všechna upozornění a pokyny si uschovejte k použití v budoucnu

Bezpečný provoz

1) Školení

- Přečtěte pozorně návod. Seznamte se s díly, které se mají nastavovat, a odborným použitím stroje.
- Nikdy nedovolte osobám, které nejsou seznámeny s těmito pokyny nebo dětem, používání stroje. Místně platné předpisy mohou stanovit stáří uživatele.
- Je třeba dbát na to, že uživatel je sám zodpovědný za nehody nebo ohrožení ostatních osob nebo jejich majetku.

2) Příprava

- Před použitím je třeba zkontrolovat připojovací a prodlužovací vedení, zda nevykazují poškození nebo stárnutí. Pokud je vedení během používání poškozeno, musí být neprodleně odděleno od sítě. **VEDENÍ SE NEDOTÝKAT, DOKUD NENÍ ODDĚLENO OD SÍTĚ.** Stroj nepoužívat, pokud je vedení poškozeno nebo opotřebováno.
- Před použitím stroj vizuálně zkontrolovat, zda na něm nechybí, zda nejsou špatně namontovány nebo zda nejsou poškozeny bezpečnostní zařízení nebo kryty.
- Stroj nikdy neuvádět do provozu, pokud se v blízkosti nacházejí osoby, zejména děti, nebo domácí zvířata.

3) Provoz

- Připojovací a prodlužovací vedení udržovat mimo řezací zařízení.
- Po celou dobu používání stroje nosit ochranu zraku a pevnou obuv.
- Vyloučit používání stroje za špatných povětrnostních podmínek zejména při riziku blesků.

- d) Stroj používat jen při denním světle nebo při dobrém umělém osvětlení.
- e) Nikdy nepoužívat stroj s poškozeným krytem nebo poškozeným bezpečnostním zařízením resp. bez krytu nebo bez bezpečnostního zařízení.
- f) Motor zapnout jen tehdy, když jsou ruce a nohy mimo dosah řezacího zařízení.
- g) Vždy oddělit stroj od elektrického napájení (tzn. oddělit zástrčku od sítě, odstranit blokovací zařízení nebo vyjmatelné baterie)
- pokud je stroj zanechán bez dozoru;
 - před odstraněním blokování;
 - před kontrolou, čištěním nebo prací na stroji;
 - po kontaktu s cizím tělesem;
 - pokud začal stroj neobvykle vibrovat.
- h) Pozor na zranění, které může způsobit řezací zařízení na nohách a rukou.
- i) Vždy zabezpečit, aby byly větrací otvory udržovány volné.

4) Ošetřování a uskladnění

- a) Stroj oddělit od elektrického napájení (tzn. oddělit zástrčku od sítě, odstranit blokovací zařízení nebo vyjmatelné baterie) dříve, než bude prováděna údržba nebo čištění.
- b) Používat jen výrobcem doporučené náhradní díly a příslušenství.
- c) Stroj pravidelně kontrolovat a pravidelně na něm provádět údržbu. Stroj nechávat opravovat jen v autorizované dílně.
- d) Pokud stroj není používán, je třeba ho držet mimo dosah dětí.

Všeobecná bezpečnostní varování pro nůžky na keře:



UPOZORNĚNÍ ! Přečtěte si všechna bezpečnostní upozornění a pokyny.

Nedodržení těchto upozornění a pokynů může mít za následek elektrický šok, požár a/ nebo vážné zranění.

Všechna upozornění a pokyny si uschovejte k použití v budoucnu. Termín "elektrické nářadí" se v upozorněních týká nářadí (se šňůrou) napájeného ze sítě nebo nářadí napájeného z baterie (bezdrátové).

1) Bezpečnost pracovního prostoru

- a) **Udržujte pracovní prostor v čistotě a dobře osvětlený.**
Neuspořádané a tmavé prostředí zvyšuje riziko úrazu.
- b) **Nepoužívejte elektrické nástroje ve výbušném prostředí, např. v přítomnosti hořlavých kapalin, plynů nebo prachu.** Elektrické nástroje vytvářejí jiskry, které mohou zapálit prach nebo výpary.
- c) **Při použití elektrického nástroje udržujte děti a kolem stojící osoby mimo.**
Odvracením pozornosti můžete ztratit kontrolu.

2) Elektrická bezpečnost

- a) **Zástrčky elektrického nářadí musí odpovídat zásuvce. Zástrčku nikdy žádným způsobem nemodifikujte. S uzemněnými elektrickými nástroji nepoužívejte rozvodné zástrčky.**

Originální zástrčky a odpovídající zásuvky snižují riziko úrazu elektrickým proudem.

- b) **Vyhnete se styku těla s uzemněnými povrchy jako jsou trubky, radiátory, vařiče a ledničky.**
Je-li vaše tělo uzemněno, zvyšuje se nebezpečí úrazu elektrickým proudem.
- c) **Nevystavujte elektrické přístroje dešti či vlhkosti.**
Voda v elektrickém přístroji zvyšuje nebezpečí úrazu elektrickým proudem.
- d) **Se šňůrou nezacházejte hrubě. Nikdy nepoužívejte kabel k nesení, tahání, či vypínání elektrického přístroje. Šňůru chraňte před teplem a olejem, ostrými hranami a pohyblivými díly.**
Poškozené či zapletené kabely zvyšují nebezpečí úrazu elektrickým proudem.
- e) **Při použití elektrického nářadí venku použijte prodlužovací šňůru vhodnou k venkovnímu použití.**
Použitím šňůry, která je vhodná pro venkovní použití, se snižuje riziko úrazu elektrickým proudem.
- f) **Pokud je použití elektrického nářadí ve vlhkém místě nevyhnutelné, používejte napájení chráněné proudovým chráničem (RCD).**
Použití RCD snižuje riziko úrazu elektrickým proudem.

3) Osobní bezpečnost

- a) **Při použití elektrického nástroje buďte ostražití, sledujte, co děláte a používejte zdravý rozum. Elektrický nástroj nepoužívejte, pokud jste unavení, pod vlivem drog, alkoholu nebo léků.**
Chvilce nepozornosti při používání elektrického přístroje může způsobit vážné zranění.
- b) **Používejte osobní ochranné pomůcky. Vždy používejte ochranu očí.** Ochranné vybavení jako protiprachová maska, protiskluzová bezpečnostní obuv, tvrdá přilba anebo ochrana sluchu používané v příslušných situacích snižují zranění osob.
- c) **Předcházejte neúmyslnému spuštění. Před zapojením do sítě a/ nebo k baterii, zvednutím nebo přenášením nástroje se ujistěte, že je vypínač ve vypnuté poloze.**
Nošení elektrických přístrojů s prstem na vypínači či zapojování spuštěných elektrických přístrojů zvyšuje nebezpečí úrazu.
- d) **Před zapnutím elektrického nářadí vytáhněte seřizovací klíč nebo šroubovák.**
Šroubovák nebo klíč ponechaný připojený k rotující části elektrického nástroje může mít za následek osobní zranění.
- e) **Nepřetahujte se příliš daleko. Neustále udržujte správné postavení a rovnováhu.**
To umožňuje lepší kontrolu elektrického nářadí v nečekaných situacích.
- f) **Správně se oblékejte. Nenoste volné oděvy ani šperky. Udržujte vlasy, oděvy a rukavice mimo pohyblivé části.**
Volné oděvy, šperky, či dlouhé vlasy mohou být zachyceny pohyblivými částmi.
- g) **Pokud jsou k dispozici zařízení k odsávání a sběru prachu, zajistěte, aby byla řádně připojena a používána.**
Použití zařízení k odsávání prachu může snížit rizika spojená s prachem.

4) Použití a údržba elektrického nářadí

- a) S elektrickým nářadím nezacházejte násilím. Používejte správné elektrické nářadí pro danou aplikaci.

Správným elektrickým nářadím provedete práci lépe a bezpečněji při rychlosti, pro kterou je navržen.

- b) Elektrické nářadí nepoužívejte, pokud ho nelze spínačem zapnout a vypnout.

Jakékoliv elektrické nářadí, které nelze ovládat spínačem je nebezpečné a je ho třeba opravit.

- c) Před seřizováním, výměnou příslušenství anebo uložení elektrického nářadí odpojte zástrčku ze sítě. Tato preventivní bezpečnostní opatření snižují riziko náhodného spuštění nářadí.

- d) Skladujte nepoužívané elektrické nářadí mimo dosah dětí a nedovolte, aby ho ovládaly osoby, které nejsou obeznámeny s tímto elektrickým nářadím nebo s těmito pokyny.

Elektrické nářadí je v rukou neškolených uživatelů nebezpečné.

- e) Provádějte údržbu elektrického nářadí. Kontrolujte nesprávné vyrovnání nebo zachytávání pohyblivých dílů, zlomení dílů a jakékoliv jiné stavy, které mohou nepříznivě ovlivnit provoz elektrického nářadí. Pokud je nářadí poškozené, před použitím nechejte opravit.

Mnoho nehod je způsobeno špatně udržovaným elektrickým nářadím.

- f) Udržujte řezné nástroje ostré a čisté.

Řádně udržované řezné nástroje s ostrými řeznými hranami se budou s menší pravděpodobností zachytávat a snadněji se ovládat.

- g) Používejte elektrické nářadí, příslušenství a hroty nástrojů atd. v souladu s těmito pokyny a současně berte v úvahu pracovní podmínky a práci, která se má provádět.

Použití elektrického nářadí pro jiné operace, než pro které je určeno, by mohlo mít za následek nebezpečnou situaci.

5) Používání a zacházení s akumulátrovými přístroji

- a) Nabíjejte akumulátory pouze těmi nabíječkami, které doporučuje výrobce.

V případě použití jiné nabíječky než která je vhodná pro určitý druh akumulátorů, hrozí nebezpečí požáru.

- b) Používejte pouze ty akumulátory, které jsou určeny pro dané elektropřístroje.

Používání jiných akumulátorů může vést ke zranění nebo vzniku požáru.

- c) Odkládejte nepoužívané akumulátory v dostatečné vzdálenosti od kancelářských sponek, mincí, klíčů, hřebíků, šroubů nebo jiných malých kovových předmětů, které by mohly způsobit přemostění kontaktu.

Zkrat mezi kontakty akumulátoru by mohl vést k vzplanutí nebo k požáru.

- d) Při nesprávném používání může kapalina vytéct z akumulátoru. Vyvarujte se kontaktu s ní.

Při náhodném kontaktu opláchněte postižené místo vodou. Pokud se kapalina dostane do očí, vyhledejte lékařské ošetření.

Výtečená kapalina z akumulátoru může vést k podráždění kůže nebo k vzplanutí.

6) Servis

- a) Vaše elektrické nářadí nechte ošetřovat pouze odborný personál s využitím originálních náhradních dílů.

To zaručuje trvalou bezpečnost elektrického nářadí.

Bezpečnostní pokyny pro uživatele na živý plot:

- Dbejte vždy na to, aby se žádné části těla nedostaly do oblasti řezacího nože. Neodstraňujte odřezaný materiál a nepřidržujte odřezávaný materiál, dokud se nože nepohybují. Zablokovaný materiál odstraňujte jen při vypnutém přístroji. Chvilka nepozornosti při manipulaci s uživateli na živý plot může způsobit těžká zranění.
- Uživatele na živý plot přenášejte vždy za držadlo a to jen tehdy, pokud se již řezací nůž nepohybuje. Během transportu nebo skladování uživatele na živý plot musí být na řezací nůž nasazen kryt. Správná manipulace s uživateli na živý plot minimalizuje riziko zranění o řezací nůž.
- Elektrické nářadí držte za izolované plochy držadla, protože řezací nůž se může dostat do kontaktu se skrytým elektrickým vedením. Kontakt řezacího nože s vedením pod napětím může způsobit napětí na všech kovových dílech přístroje a vést k úrazu elektrickým proudem.

Dodatečné bezpečnostní pokyny

NEBEZPEČÍ! Menší díly mohou být snadno spolknuty.

U pytlíků hrozí nebezpečí udušení pro malé děti. Udržujte malé děti během montáže v dostatečné vzdálenosti.

Bezpečnost na pracovišti

Tento přístroj používejte pouze způsobem popsaným v tomto návodu a k uvedeným funkcím.

Obsluha nebo uživatel mají odpovědnost za úrazy jiných osob a za nebezpečí, kterému jsou vystaveny jiné osoby nebo jejich majetek.

Produkt nepoužívejte, pokud se blíží bouřka.

Elektrická bezpečnost:

Před použitím se musí zkontrolovat, zda není poškozen kabel. Při náznaku poškození nebo stárnutí musí být vyměněn.

Nepoužívejte produkt s poškozenými nebo opotřebenými elektrickými kabely.

Okamžitě přerušit připojení k elektrickému napájení, pokud kabel vykazuje zářezy nebo je poškozena izolace. Kabelu se nedotýkat, dokud není přerušeno elektrické napájení.

Dříve než se odpojí zástrčka, kabelová spojka nebo prodlužovací kabel, vždy nejprve přerušit elektrické napájení. Kabel vždy navíjet opatrně a vyloučit jeho lámání.

Připojit jen ke střídavému napětí uvedenému na typovém štítku.

Nezapojujte uzemnění k žádnému dílu produktu.

NEBEZPEČÍ! Tento produkt vytváří za provozu elektromagnetické pole. Toto pole může za určitých podmínek působit na funkci aktivních nebo pasivních lékařských implantátů. Aby se vyloučily nebezpečné situace, které by mohly vést k těžkým nebo smrtelným poraněním, měly by osoby s lékařským implantátem před použitím produktu konzultovat svého lékaře a výrobce implantátu.

Kabel

Používejte pouze prodlužovací kabely přípustné podle HD 516.

→ Zeptejte se Vašeho elektrikáře.

Osobní bezpečnost

Noste vždy vhodný oděv, ochranné rukavice a pevnou obuv.

Důkladně zkontrolujte prostor, kde chcete výrobek používat a odstraňte veškeré kabely a další cizí předměty.

Před použitím výrobku a po každém nárazu zkontrolujte, zda nevykazuje známky opotřebení a v případě potřeby proveďte nutné opravy.

Pokud nelze v případě závady výrobek vypnout, umístěte jej na pevný povrch a počkejte, dokud se baterie nevybíje. Výrobek nenechávejte bez dozoru. Odešlete vadný výrobek do servisního střediska GARDENA.

Nikdy se nepokoušejte používat nekompletní nebo neoprávněně upravený výrobek.

Použití výrobku a péče o výrobek

Naučte se, jak přístroj v případě nouze rychle vypnout.

Výrobek nedržte za kryt.

Nepoužívejte výrobek, pokud jsou ochranné prostředky (ochranný kryt, rychlé zastavení lišty) poškozené.

Při práci s produktem nepoužívejte žebřík.

Vyjmutí akumulátoru:

- před opuštěním přístroje na jakoukoli dobu;
- dříve než bude odstraněno blokování;
- před kontrolou, čištěním nebo prací na výrobku;
- pokud se srazil s nějakým předmětem. Nepoužívejte výrobek, dokud si nebudete jisti, že je celý výrobek v bezpečném provozním stavu;
- jestliže přístroj začne neobvykle vibrovat. V takovém případě musí být ihned zkontrolován. Nadměrné vibrace mohou způsobit poranění.
- dříve než přístroj předáte jiné osobě.

Výrobek používejte pouze při teplotách 0 až 40 °C.

Akumulátor bezpečnost



NEBEZPEČÍ POŽÁRU!

Akumulátor, který se má nabíjet, musí být během nabíjení umístěn na nehořlavé, teplu odolné a nevodivé podložce.

Žíravé, hořlavé a snadno zápalné předměty odstraňte z blízkosti nabíječky a akumulátoru.

Nabíječku a akumulátor během nabíjení nezakrývat.

Při vývinu kouře nebo při ohni vytáhnout nabíječku okamžitě ze sítě.

K nabíjení se smí používat pouze Original GARDENA nabíječka. Používáním jiných nabíječek se může akumulátor zničit, dokonce může dojít k požáru.



NEBEZPEČÍ EXPLOZE!

→ Chraňte výrobek před teplem a ohněm. Nepokládat na topná tělesa a nenechávat delší dobu na silném slunečním záření.

Nabíječku nepoužívat ve venkovním prostředí!

Nikdy nevystavujte nabíječku vlhkosti nebo mokru.

Používejte akumulátor pouze při teplotách mezi –10 °C až +45 °C.

Akumulátor, který již není schopen funkce, musí být likvidován podle předpisů. Nesmí být odeslán pošou. Pro další pokyny se prosím obraťte na vaše místní provozy na likvidaci odpadů.

Síťový nabíječ musí být pravidelně kontrolován, zda nejeví známky poškození nebo stárnutí (křehkost, lámavost), a smí být používán pouze v perfektním stavu.

Dodanou jednotku nabíječky je možné používat pouze k nabíjení nabíjecích baterií dodaných s výrobkem.

Baterie, které nejsou dobíjecí, se nesmí s touto nabíječkou nabíjet (nebezpečí požáru).

Výrobek nesmí být během nabíjení provozován.

Po nabíjení odpojit nabíječku od sítě a od akumulátoru.

Akumulátor nabíjejte při teplotách mezi 10 °C až 45 °C.

Po velké zátěži nechte akumulátor nejdříve ochladit.

Údržba a skladování



PORANĚNÍ!

Nože se nedotýkat.

→ **Při ukončení nebo přerušení práce nasadit ochranný kryt.**

Utáhněte všechny matky, svorníky a šrouby, aby byl přístroj v bezpečném provozním stavu.

Výrobek se nesmí skladovat při teplotách vyšších než 35 °C ani na přímém slunečním světle.

Neskladujte výrobek v místech, kde může docházet k výbojům statické elektřiny.

2. INSTALACE



NEBEZPEČÍ! Poranění!

Nebezpečí říznutí při neúmyslném spuštění produktu.

→ **Před provedením instalace nasuňte ochranný kryt ① na lištu [obr. 11].**

Nabíjení akumulátoru [obr. 12]:

Před prvním použitím by měl být akumulátor plně nabit. Doba nabíjení (viz 7. TECHNICKÁ DATA).

Lithiový akumulátor je možné dobíjet kdykoliv a nabíjení se může kdykoliv přerušit, aniž by se akumulátor poškodil (bez paměťového efektu).

Výrobek se nesmí během nabíjení spouštět.



POZOR!

Přepětí zničí akumulátor a nabíječku.

→ Dbejte správného napětí v síti.

1. Nabíjecí kabel ③ zastrčit do zásuvky ④ v akumulátorových nůžkách.
2. Nabíječku ⑤ zastrčit do síťové zásuvky.

Během nabíjení bliká zásuvka ④ zeleně. Akumulátor se nabíjí. Pokud zásuvka ④ svítí zeleně, je akumulátor plně nabit. Během nabíjení pravidelně kontrolovat, jak nabíjení probíhá.

3. Nejprve vytáhnout nabíjecí kabel ③ ze zásuvky na přístroji ④ a poté vytáhnout nabíječku ⑤ ze zásuvky v síti.

Při rychlém poklesu napájení baterie se výrobek vypne a je nutné vyměnit baterie.

3. OBSLUHA



NEBEZPEČÍ! Poranění!

Nebezpečí poranění, pokud se výrobek nevypíná při uvolnění tlačítka pro spouštění.

→ **Nikdy nevyřazovat bezpečnostní zařízení (např. přívázáním blokovacího zařízení zapnutí ⑥ a/nebo startovací tlačítka ⑦ k rukojeti) [obr. O1].**

Spuštění nůžek [obr. O1/O2]:

Spuštění:

Tento výrobek je vybaven blokováním spouštění ⑥, aby se zabránilo neúmyslnému spuštění produktu.

1. Z plochy, která se má stříhat, odstranit kameny a ostatní předměty.
2. Stáhnout ochranný kryt ① z nože ②.
3. Blokovací zařízení zapnutí ⑥ posunout dopředu a stlačit startovací tlačítko ⑦.
Výrobek se spustí.
4. Blokovací zařízení zapnutí ⑥ pustit.

Zastavení:

1. Pustit startovací tlačítko ⑦.
2. Ochranný kryt ① nasunout na nůž ②.

4. ÚDRŽBA



NEBEZPEČÍ! Poranění!

Nebezpečí říznutí při neúmyslném spuštění produktu.

→ **Před provedením údržby nasuňte ochranný kryt ① na lištu ② [obr. M1].**

Čištění nůžek:



NEBEZPEČÍ! ÚRAZ ELEKTRICKÝM PROUDEM!

Nebezpečí poranění a riziko poškození produktu.

→ **Nečistěte produkt vodou nebo vodním paprskem (zejména ne pod vysokým tlakem).**

Aby se prodloužila provozní doba, je třeba výrobek čistit a ošetřit sprejem po každém použití.

1. Výrobek čistěte vlhkou utěrkou.
2. Nůž ② namazat olejem s nízkou viskozitou (např. GARDENA ošetřovací olej typ 2366). Přitom vyloučit kontakt s plastovými díly.

5. SKLADOVÁNÍ

Vyřazení z provozu:

Produkt musí být uchovávan mimo dosah dětí.

1. Akumulátor nabíjet. To zvyšuje životnost akumulátoru.
2. Vyčistěte výrobek (viz kapitola 4. ÚDRŽBA) a nasuňte ochranný kryt ① na lištu ② [obr. S1].
3. Než začnou první mrazy, uložte výrobek na suchém místě, kde nenamrzne.

Likvidace:

(podle RL2012/19/EU)

Produkt nesmí být likvidován spolu s běžným domácím odpadem. Musí být likvidován podle platných místních ekologických předpisů.



Likvidace akumulátoru:

Akumulátor GARDENA obsahuje lithium-iontové články, které se na konci jejich životnosti likvidují odděleně od normálního domácího odpadu.



DŮLEŽITÉ!

Likvidujte akumulátory přes nebo prostřednictvím místního recyklačního sběrného místa.

[obr. S2]:

1. Články Li-Ion ⑧ úplně vybit.
2. Vyměňte lithium-iontové články ⑧ z výrobku.
3. Články Li-Ion ⑧ odborně zlikvidovat.

6. ODSTRAŇOVÁNÍ CHYB



NEBEZPEČÍ! Poranění!

Nebezpečí říznutí při neúmyslném spuštění produktu.

→ Před odstraňováním problému nasuňte ochranný kryt ① na lištu ② [obr. T1].

Výměna lišty nůžek na trávu [obr. T2]:

Je povoleno používat pouze lištu nůžek na trávu GARDENA. Nový nůž může být objednan prostřednictvím servisu GARDENA.

1. Stlačit plošku ⑨ a víko ⑩ stáhnout dolů.
2. Vymout nůž ②.
3. V případě potřeby prostor převodovky vyčistit a excentrický pohon ⑪ namazat tukem neobsahujícím kyselinu (vazelína).
4. Excentrický pohon ⑪ otočit dolů.
5. Kulisu ⑫ na zadní straně nože ② nasunout do středu.
6. Nový nůž ② vložit do motorové jednotky tak, aby excentrický pohon ⑪ zasáhl do kulisy ⑫.
7. Víko ⑩ posunout nahoru až zaskočí.

Výměna lišty nůžek na keře [obr. T3]:

Je povoleno používat pouze lištu nůžek na keře GARDENA. Nový nůž může být objednan prostřednictvím servisu GARDENA.

1. Stlačit plošku ⑨ a víko ⑩ stáhnout dolů.
2. Vymout nůž ②.
3. V případě potřeby prostor převodovky vyčistit a excentrický pohon ⑪ namazat tukem neobsahujícím kyselinu (vazelína).
4. Excentrický pohon ⑪ otočit dolů.
5. Kulisu ⑫ na zadní straně nože ② stáhnout dolů.
6. Kroužek ⑬ posunout do středu kulisy ⑫.
7. Nový nůž ② vložit do motorové jednotky tak, aby excentrický pohon ⑪ zasáhl do kroužku ⑬ kulisy ⑫.
8. Víko ⑩ posunout nahoru až zaskočí.

Problém	Možná příčina	Odstranění
Zásuvka bliká během nabíjení červeně	Překročení přípustné teploty akumulátoru.	→ Akumulátor nechat ochladit. Akumulátor opět nabít.
Doba chodu příliš krátká	Znečištěný nůž.	→ Nůž vyčistit a namazat olejem podle návodu na údržbu.
Výrobek neprovádí úhledný střih	Nože jsou tupé nebo poškozené.	→ Nůž vyměnit (viz Výměna nože).



POZNÁMKA: V případě jiných poruch se prosím obraťte na Vaše servisní centrum GARDENA. Opravy smí provádět pouze servisní centra GARDENA a odborní prodejci, kteří jsou firmou GARDENA autorizováni.

7. TECHNICKÁ DATA

Pro nůžky na trávu / nůžky na keře	Jednotka	Hodnota (nůžky na trávu)	Hodnota (nůžky na keře)
Kapacita akumulátoru	Ah	2,15	2,15
Doba nabíjení akumulátoru (80 % / 100 %)	h	3,5 / 4,5	3,5 / 4,5
Nabíječka			
Síťové napětí	V	100 – 240	100 – 240
Síťová frekvence	Hz	50 – 60	50 – 60
Jmenovitý výstupní proud	mA	500	500
Max. výstupní napětí	V (DC)	5,5	5,5
Šířka nože	cm	8	–
Délka nožů	cm	–	12

Pro nůžky na trávu / nůžky na keře	Jednotka	Hodnota (nůžky na trávu)	Hodnota (nůžky na keře)
Hmotnost	g	cca 560	cca 620
Hladina akustického tlaku L_{PA} Rizikovost k_{PA}	dB (A)	< 70 ³⁾ –	66 ¹⁾ 2,5
Hladina akustického výkonu L_{WA}²⁾: naměřená / zaručená	dB (A)	–	77 / 80
Vibrace ruky a paže a_{vhw} Rizikovost k_a	m/s ²	< 2,5 ³⁾ 1,5	< 2,5 ¹⁾ 1,5

Metoda měření podle: ¹⁾ DIN EN 60745-2-15 ²⁾ RL 2000/14/EC ³⁾ RL 50636-2-94



POZNÁMKA: Udaná hodnota emise vibrací byla změřena podle normované metody měření a může tak být použita ke srovnávání elektrických přístrojů navzájem. Tato hodnota může být použita i pro předběžné posouzení expozice. Hodnota emise vibrací se může při reálném používání elektrického nářadí měnit.

8. SERVIS/ZÁRUKA

Servis:

Kontaktujte prosím adresu na zadní straně.

Záruka:

V případě vznesení nároku na záruku se na poskytnuté služby nevztahuje žádný poplatek.

Společnost GARDENA Manufacturing GmbH pro tento výrobek nabízí dvouletou záruku (účinnou od data zakoupení). Tato záruka zahrnuje všechny zřejmé závady výrobku, u kterých lze prokázat původ na základě vady materiálu nebo zpracování. Záruka je splněna bezplatným dodáním plně funkčního náhradního výrobku nebo opravou vadného výrobku, který nám byl odeslán. Vyhrazuujeme si právo vybrat mezi těmito možnostmi. Tato služba podléhá následujícím ustanovením:

- Výrobek byl použit k určenému účelu podle doporučení v návodu k používání.

- Výrobek se kupující ani třetí strana nepokoušeli opravit. Tato záruka výrobce nemá vliv na záruční nároky vůči prodejci/maloobchodnímu prodejci.

Pokud dojde k problémům s tímto výrobkem, obraťte se na naše servisní oddělení nebo zašlete vadný produkt spolu se stručným popisem problému společnosti GARDENA Manufacturing GmbH. Ujistěte se, že poplatky spojené s dopravou byly řádně uhrazeny, a že byly dodrženy příslušné pokyny pro odeslání a balení. Vznesení záručního nároku musí doprovázet kopie dokladu o nákupu.

Díly podléhající opotřebení:

Opotřebitelné díly – nože a pohon výstředníku – jsou ze záruky vyloučeny.

Smluvní servisní střediska CZ:

NOBUR s.r.o.
Průmyslová 14/1515
110 00 Praha 10
tel.: 242 405 291
fax: 242 405 293
email.: servis@nobur.cz
www.nobur.cz

Ing. Tomáš Vajčner
Vlárská 22
627 00 Brno
tel.:731 150 017
email.: prodej@egardena.cz
www.egardena.cz

Milan Záhumenský – JIRAMI
Lidická 18
715 00 Ostrava-Vítkovice
tel.:596 615 037
mobil.: 603 519 774
fax: 595 626 557
email.: jirami@seznam.cz
www.jirami.cz

KIS PLUS v.o.s.
Želetická 305/3
412 01 Litoměřice
tel.:416 715 511, 416 715 523
fax: 416 739 115
email.: info@kisplus.cz
www.kisplus.cz

DE Produkthaftung

Wir weisen ausdrücklich darauf hin, dass wir in Übereinstimmung mit dem Produkthaftungsgesetz nicht für Schäden haften, die durch unsere Produkte entstehen, wenn diese unsachgemäß und nicht durch einen von uns autorisierten Servicepartner repariert wurden oder wenn keine Original GARDENA Teile oder von uns zugelassene Teile verwendet wurden.

EN Product liability

In accordance with the German Product Liability Act, we hereby expressly declare that we accept no liability for damage incurred from our products where said products have not been properly repaired by a GARDENA-approved service partner or where original GARDENA parts or parts authorised by GARDENA were not used.

FR Responsabilité

Conformément à la loi relative à la responsabilité du fait des produits défectueux, nous déclarons expressément par la présente que nous déclinons toute responsabilité pour les dommages résultant de nos produits, si lesdits produits n'ont pas été correctement réparés par un partenaire d'entretien agréé GARDENA ou si des pièces d'origine GARDENA ou des pièces agréées GARDENA n'ont pas été utilisées.

NL Productaansprakelijkheid

Conform de Duitse wet inzake productaansprakelijkheid verklaren wij hierbij uitdrukkelijk dat wij geen aansprakelijkheid aanvaarden voor schade ontstaan uit onze producten waarbij deze producten niet zijn gerepareerd door een GARDENA-erkende servicepartner of waarbij geen originele GARDENA-onderdelen of onderdelen die door GARDENA zijn goedgekeurd zijn gebruikt.

SV Produktsvar

I enlighet med tyska produktansvarslagar förklarar vi härmed uttryckligen att vi inte åtar oss något ansvar för skador som orsakas av våra produkter där produkterna inte har genomgått korrekt reparation från en GARDENA-godkänd servicepartner eller där originaldelar från GARDENA eller delar godkända av GARDENA inte använts.

DA Produktsvar

I overensstemmelse med den tyske produktansvarslov erklærer vi hermed udtrykkeligt, at vi ikke påtager os noget ansvar for skader på vores produkter, hvis de pågældende produkter ikke er blevet repareret korrekt af en GARDENA-godkendt servicepartner, eller hvor der ikke er brugt originale GARDENA-reservedele eller godkendte reservedele fra GARDENA.

FI Tuotevastuu

Saksan tuotevastuulain mukaisesti emme ole vastuussa laitteiden vaurioista, jos korjauksia ei ole tehnyt GARDENAn hyväksymä huoltoliike tai jos niiden syynä on muiden kuin alkuperäisten GARDENA-varaosien tai GARDENAn hyväksymien varaosien käyttö.

IT Responsabilità del prodotto

In conformità con la Legge tedesca sulla responsabilità del prodotto, con la presente dichiariamo espressamente che decliniamo qualsiasi responsabilità per danni causati dai nostri prodotti qualora non siano stati correttamente riparati presso un partner di assistenza approvato GARDENA o laddove non siano stati utilizzati ricambi originali o autorizzati GARDENA.

ES Responsabilidad sobre el producto

De acuerdo con la Ley de responsabilidad sobre productos alemana, por la presente declaramos expresamente que no aceptamos ningún tipo de responsabilidad por los daños ocasionados por nuestros productos si dichos productos no han sido reparados por un socio de mantenimiento aprobado por GARDENA o si no se han utilizado piezas originales GARDENA o piezas autorizadas por GARDENA.

PT Responsabilidade pelo produto

De acordo com a lei alemã de responsabilidade pelo produto, declaramos que não nos responsabilizamos por danos causados pelos nossos produtos, caso os tais produtos não tenham sido devidamente reparados por um parceiro de assistência GARDENA aprovado ou se não tiverem sido utilizadas peças GARDENA originais ou peças autorizadas pela GARDENA.

PL Odpowiedzialność za produkt

Zgodnie z niemiecką ustawą o odpowiedzialności za produkt, niniejszym wyraźnie oświadczamy, że nie ponosimy żadnej odpowiedzialności za szkody poniesione na skutek użytkowania naszych produktów, w przypadku gdy naprawa tych produktów nie była odpowiednio przeprowadzana przez zatwierdzonego przez firmę GARDENA partnera serwisowego lub nie stosowano oryginalnych części GARDENA albo części autoryzowanych przez tę firmę.

HU Termékszavatosság

A németországi termékszavatossági törvénnyel összhangban ezzel nyomatékosan kijelentjük, hogy nem vállalunk felelősséget a termékeinkben keletkezett olyan károkért, amelyek valamely GARDENA által jóváhagyott szervizpartner által nem megfelelően végzett javításból adódtak, vagy amely során nem eredeti GARDENA alkatrészeket vagy a GARDENA által jóváhagyott alkatrészeket használtak fel.

CS Odpovědnost za výrobek

V souladu s německým zákonem o odpovědnosti za výrobek tímto výslovně prohlašujeme, že nepřijímáme žádnou odpovědnost za poškození vzniklá na našich výrobcích, kdy zmíněné výrobky nebyly řádně opraveny schváleným servisním partnerem GARDENA nebo kdy nebyly použity originální náhradní díly GARDENA nebo náhradní díly autorizované společností GARDENA.

SK Zodpovednosť za produkt

V súlade s nemeckými právnymi predpismi upravujúcimi zodpovednosť za výrobok týmto výslovne prehlasujeme, že nenesieme žiadnu zodpovednosť za škody spôsobené našimi výrobkami, v prípade ktorých neboli náležité opravy vykonané servisným partnerom schváleným spoločnosťou GARDENA alebo neboli použité diely spoločnosti GARDENA alebo diely schválené spoločnosťou GARDENA.

EL Ευθύνη προϊόντος

Σύμφωνα με τον γερμανικό νόμο περί Ευθύνης για τα Προϊόντα, με το παρόν δηλώνουμε ρητώς ότι δεν αποδεχόμαστε καμία ευθύνη για τυχόν ζημιές που προκύπτουν από τα προϊόντα μας εάν αυτά δεν έχουν επισκευαστεί σωστά από κάποιον εγκεκριμένο συνεργάτη επισκευών της GARDENA ή εάν δεν έχουν χρησιμοποιηθεί αυθεντικά εξαρτήματα GARDENA ή εξαρτήματα εγκεκριμένα από την GARDENA.

SL Odgovornost proizvajalca

V skladu z nemškimi zakoni o odgovornosti za izdelke, izrecno izjavljajo, da ne sprejemamo nobene odgovornosti za škodo, ki jo povzročijo naši izdelki, če teh niso ustrezno popravili GARDENINI odobreni servisni partnerji ali pri tem niso bili uporabljeni originalni GARDENINI nadomestni deli ali GARDENINIMI homologiranimi nadomestnimi deli.

HR Pouzdanost proizvoda

Sukladno njemačkom zakonu o pouzdanosti proizvoda, ovime izričito izjavljujemo kako ne prihvaćamo nikakvu odgovornost za oštećenja na našim proizvodima nastala uslijed neispravnog popravka od strane servisnog partnera kojeg odobrava GARDENA ili uslijed nekorištenja originalnih GARDENA dijelova ili dijelova koje odobrava GARDENA.

RO Răspunderea pentru produs

În conformitate cu Legea germană privind răspunderea pentru produs, declarăm în mod expres prin prezentul document că nu acceptăm nicio răspundere pentru defecțiunile suferite de produsele noastre atunci când acestea nu au fost reparate în mod corect de un atelier de service partener, aprobat de GARDENA, sau când nu au fost utilizate piese GARDENA originale sau piese autorizate de GARDENA.

BG Отговорност за вреди, причинени от стоки

Съгласно германския Закон за отговорността за вреди, причинени от стоки, с настоящото изрично декларираме, че не носим отговорност за щети, причинени от нашите продукти, ако те не са били правилно ремонтирани от одобрен от GARDENA сервиз или ако не са използвани оригинални части на GARDENA или части, одобрени от GARDENA.

ET Tootevastutus

Vastavalt Saksamaa tootevastutusseadusele deklareerime kaesolevaga selgesõnaliselt, et me ei kannu mingisugust vastutust meie toodetest tingitud kahjude eest, kui need tooted ei ole korrektselt parandatud GARDENA heakskiidetud hoolduspartneri poolt või kui parandamisel ei ole kasutatud GARDENA originaalosi või GARDENA volitatud osi.

LT Gaminio patikimumas

Mes aiškiai pareiškiamo, kad, atsižvelgiant į Vokietijos gaminių patikimumo įstatymą, neprisiimame atsakomybės dėl bet kokios žalos, patirtos dėl mūsų gaminių, jeigu jie buvo netinkamai taisomi arba jų dalys buvo pakeistos neoriginaliomis GARDENA dalimis ar nepatvirtintomis dalimis, arba jeigu remonto darbai buvo atliekami ne GARDENA techninės priežiūros centro specialistų.

LV Atbildība par produkcijas kvalitāti

Saskaņā ar Vācijas likumu par atbildību par produkcijas kvalitāti ar šo mēs paziņojam, ka neuzņemamies atbildību par bojājumiem, kas radušies, lietojot mūsu izstrādājumus, kuru remontu nav veicis uzņēmuma GARDENA apstiprināts apkopes partneris vai kuru remontam netika izmantotas oriģinālās GARDENA detaļas vai detaļas, kuru lietošanu apstiprinājis uzņēmums GARDENA.

<p>DE EU-Konformitätserklärung</p> <p>Der Unterzeichner, Husqvarna AB, 561 82 Huskvarna, Schweden, bescheinigt hiermit, dass die nachstehend aufgeführten Geräte bei Verlassen des Werks die harmonisierten EU-Leitlinien, EU-Normen für Sicherheit und besondere Normen erfüllen. Dieses Zertifikat verliert seine Gültigkeit, wenn die Geräte ohne unsere Genehmigung verändert werden.</p>	<p>HU EK megfeleléségi nyilatkozat</p> <p>Alulírott Husqvarna AB, 561 82 Huskvarna, Svédország ezzel tanúsítja, hogy az alábbiakban leírt egységek a gyár elhagyásakor megfelelték a harmonizált uniós előírásoknak és biztonsági és termékspecifikus szabványoknak. Ez a tanúsítvány érvényes veszt, ha az egységeket jóváhagyásunk nélkül átalakítják.</p>
<p>EN EC Declaration of Conformity</p> <p>The undersigned, Husqvarna AB, 561 82 Huskvarna, Sweden, hereby certifies that, when leaving our factory, the units indicated below are in accordance with the harmonised EU guidelines, EU standards of safety and product specific standards. This certificate becomes void if the units are modified without our approval.</p>	<p>CS Prohlášení o shodě ES</p> <p>Niže uvedená společnost Husqvarna AB, 561 82 Huskvarna, Švédsko, tímto potvrzuje, že při opuštění naší továrny jsou jednotky uvedené níže v souladu s harmonizačními pokyny EU, standardy EU ohledně bezpečnosti a specifickými produktovými standardy. Tento certifikát pozbyvá platnosti, pokud dojde k úpravě jednotek bez našeho schválení.</p>
<p>FR Déclaration de conformité CE</p> <p>Le constructeur, soussigné : Husqvarna AB, 561 82 Huskvarna, Suède, déclare qu'à la sortie de ses usines le matériel neuf désigné ci-dessous était conforme aux prescriptions des directives européennes énoncées ciaprès et conforme aux règles de sécurité et autres règles qui lui sont applicables dans le cadre de l'Union européenne. Toute modification apportée à cet appareil sans notre accord annule la validité de ce certificat.</p>	<p>SK EÚ vyhlásenie o zhode</p> <p>Dolu podpísaná spoločnosť Husqvarna AB, 561 82 Huskvarna, Švédsko týmto osvedčuje, že nižšie uvedené jednotky boli v súlade s harmonizačnými usmerneniami EÚ, normami EÚ v oblasti bezpečnosti a špecifickými normami týkajúcimi sa produktu v čase opustenia výrobného závodu. Toto osvedčenie stráca platnosť, ak boli jednotky zmenené bez nášho súhlasu.</p>
<p>NL EG-conformiteitsverklaring</p> <p>De ondergetekende, Husqvarna AB, 561 82 Huskvarna, Zweden, verklaart hierbij dat de producten die hieronder staan vermeld, wanneer ze onze fabriek verlaten, in overeenstemming zijn met de geharmoniseerde Europese richtlijnen, EU-normen voor veiligheid en productspecifieke normen. Dit certificaat vervalt als de producten worden aangepast zonder onze toestemming.</p>	<p>EL Δήλωση Συμμόρφωσης EK</p> <p>Η υπογεγραμμένη εταιρεία, Husqvarna AB, 561 82 Huskvarna, Σουηδία, πιστοποιεί ότι, κατά την έξοδο από το εργοστάσιο, οι μονάδες που αναφέρονται κατωτέρω συμμορφώνονται με τις ευρωπαϊκές οδηγίες ΕΕ, τα πρότυπα ασφαλείας της ΕΕ και τα συγκεκριμένα πρότυπα προϊόντος. Αυτό το πιστοποιητικό καθίσταται άκυρο εάν οι μονάδες έχουν τροποποιηθεί χωρίς την έγκρισή μας.</p>
<p>SV EG-försäkran om överensstämmelse</p> <p>Undertecknad firma Husqvarna AB, 561 82 Huskvarna, Sverige, intygar härmed att nedan nämnda produkter, när de lämnar vår fabrik, överensstämmer med EU:s riktlinjer, EU:s säkerhetsstandarder och produktspecifika standarder. Detta intyg skall ogiltigförklaras om produkten ändras utan vårt godkännande.</p>	<p>SL Izjava ES o skladnosti</p> <p>Spodaj podpisana, Husqvarna AB, 561 82 Huskvarna, Švedska, s to izjavo potrjuje, da je bila spodaj navedena enota ob izhodu iz tovarne skladna z usklajalnimi smernicami EU, standardi EU za varnost in standardi, specifičnimi za izdelek. Izjava postane neveljavna v primeru neodobrene spremembe enote.</p>
<p>DA EU-øverensstemmelseserklæring</p> <p>Undertegnede, Husqvarna AB, 561 82 Huskvarna, Sverige erklærer hermed, at nedenfor anførte enheder er i overensstemmelse med de harmoniserede EU-retningslinjer, EU-standarder for sikkerhed og produktspecifikke standarder, når de forlader fabrikken. Denne erklæring ugyldiggøres, hvis enhederne ændres uden vores godkendelse.</p>	<p>HR Izjava o uskladenosti EZ</p> <p>Niže potpisana Husqvarna AB, 561 82 Huskvarna, Švedska, ovime potvrđuje kako su u nastavku navedene jedinice prilikom napuštanja tvornice bile u skladu s uskladenim smjernicama EU, EU sigurnosnim standardima i standardima specifičnima za proizvod. Ova certifikacija poništava se ako se jedinice izmjenjuju bez odobrenja.</p>
<p>FI EY-vaatimustenmukaisuusvakuutus</p> <p>Husqvarna AB, 561 82 Huskvarna, Ruotsi, vakuuttaa täten, että alla mainitut laitteet ovat tehtaalta lähtiesään yhdenmukaiset EU-säännösten, EU:n turva-standardien ja tuotekohtaisten standardien mukaisia. Tämä vakuutus mitätöityy, jos laitteita muokataan ilman hyväksyntäämme.</p>	<p>RO Declarație de conformitate CE</p> <p>Subscrisa, Husqvarna AB, 561 82 Huskvarna, Suedia, certifică prin prezenta că, la momentul ieșirii din fabrica noastră, unitățile indicate mai jos sunt în conformitate cu directivele UE armonizate, cu standardele UE de siguranță și cu standardele specifice ale produsului. Prezentul certificat devine nul dacă unitățile sunt modificate fără aprobarea noastră.</p>
<p>IT Dichiarazione di conformità CE</p> <p>La sottoscritta Husqvarna AB, 561 82 Huskvarna, Svezia, certifica che il prodotto qui di seguito indicato, nei modelli da noi commercializzati, è conforme alle direttive armonizzate UE nonché agli standard di sicurezza UE e agli standard specifici di prodotto. Qualunque modifica apportata al prodotto senza nostra specifica autorizzazione invalida la presente dichiarazione.</p>	<p>BG Декларация за съответствие на ЕО</p> <p>С настоящото долуподписаната, Husqvarna AB, 561 82 Huskvarna, Швеция, удостоверява, че при напускане на фабриката модулите, посочени по-долу, са в съответствие с хармонизираните директиви на ЕС, стандартите на ЕС за безопасност и специфичните за продукта стандарти. Този сертификат става невалиден, ако модулите са променени без нашето одобрение.</p>
<p>ES Declaración de conformidad CE</p> <p>El abajo firmante, Husqvarna AB, 561 82 Huskvarna, Suecia, certifica por la presente que, cuando salen de la fábrica, las unidades indicadas a continuación cumplen las normas de armonización de la UE, las normas de la UE sobre seguridad y las normas específicas del producto. Este certificado quedará sin efecto si se modifican las unidades sin nuestra autorización.</p>	<p>ET EÜ vastavusdeklaratsioon</p> <p>Allkirjutatu Husqvarna AB, 561 82 Huskvarna, Rootsi, kinnitab käesolevaga, et tehased väljulehit vastavad alpool nimetatud seadmed harmoneeritud EL-i suunistele, EL-i ohutusstandarditele ja tootele eriomastele standarditele. See vastavuskinnitus kaotab kehtivuse, kui seadet muudetakse ilma meie heakskiuduta.</p>
<p>PT Declaração de conformidade CE</p> <p>O abaixo assinado, Husqvarna AB, 561 82 Huskvarna, Suécia, certifica por este meio que, ao sair da nossa fábrica, as unidades indicadas acima estão em conformidade com as diretivas uniformizadas da UE, os padrões de segurança da UE e os padrões específicos do produto. Este certificado deixa de ser válido se as unidades forem modificadas sem a nossa aprovação.</p>	<p>LT EB atitikties deklaracija</p> <p>Husqvarna AB, 561 82 Huskvarna, Sweden, garantuoja, kad iš gamyklos siunčiami toliau nurodyti įrenginiai atitinka suderintus EB reikalavimus, EB saugos ir konkretaus gamtinio standartus. Pakeltus gaminius be mūsų patvirtinimo, nautraikiamas šio sertifikato galiojimas.</p>
<p>PL Deklaracja zgodności WE</p> <p>Niżej podpisany przedstawiciel firmy Husqvarna AB, 561 82 Huskvarna, Szwecja, niniejszym oświadcza, że podane poniżej wyroby opuszczające fabrykę są zgodne ze zharmonizowanymi normami UE oraz z obowiązującymi w UE przepisami bezpieczeństwa i normami dotyczącymi danego produktu. Modyfikacja wyrobów bez naszej zgody powoduje unieważnienie niniejszego certyfikatu.</p>	<p>LV EK atbilstības deklarācija</p> <p>Uzņēmums Husqvarna AB, 561 82 Huskvarna, Zviedrija, ar parakstu apliecina, ka tālāk minētās vienības, pametot rūpniec, atbilst saskatotajām ES vadlīnijām, ES drošības standartiem un izstrādājuma specifiskajiem standartiem. Šis sertifikāts tiek anulēts, ja šīs vienības tiek modificētas bez mūsu apstiprinājuma.</p>

<p>Produktbezeichnung: Description of the product: Désignation du produit : Beschrijving van het product: Beskrivning av produktten: Beskrivelse af produktet: Tuoteen kuvaus: Descrizione del prodotto: Descripción del producto: Descrição do produto: Opis produktu: A termék leírása: Popis výrobku: Popis produktu: Περιγραφή του προϊόντος: Opis izdelka: Opis proizvoda: Descrierea produsului: Описание на продукта: Toote kirjeldus: Gaminio aprašas: Izstrādājuma apraksts:</p>	<p>Grasschere / Strauchschere Grass Shear / Shrub Shear Cisaieille à gazon / Taille-buisson Grasschaar / Buxusschaar Grässax / Busksax Græssax / Busksaks Ruuhosaket / Pensasleikkuri Cesoie per erba / Cesoie per arbusti Tijeras cortacésped / Tijeras recortasetos Tesoura para relva / Tesoura para arbustos Nożyce do trawy / Nożyce do krzewów Fűnyíró olló / Bokornyíró olló Nůžky na trávu / Nůžky na keře Nožnice na trávu / Nožnice na kroviny Ψαλίδι γλάρος / Ψαλίδι θάμνων Škarje za travo / Škarje za grmovje Škare za travu / Škare za grmlje Foarfecă pentru gazon / Foarfecă pentru arbusti Ножница за трева / Ножница за храсти Murukäärid / Rõõsakäärid Žolės žirkklės / Krūmių žirkklės Záles škères / Dživžogu škères</p>	<p>Schall-Leistungspegel: Noise level: Niveau sonore : Geluidsniveau: Ljudnivå: Støjniveau: Äänitaso: Livello acustico: Nível de ruído: Nível de ruído: Poziom hałas: Zajszint: Hladina hluku: Hladiny hluku: Επίπεδο θορύβου: Raven zvočne moči: Razina buke: Nível de zgomot: Ниво на шум: Műrtase: Triušmo lygis: Trošnja limeris :</p> <p>gemessen / garantiert measured / guaranteed mesuré / garanti gemeten / gegarandeerd uppmätt / garanterad mält / garanteret mitattu / taattu miturato / garantito medido / garantizado medido / garantido zmierzony / gwarantowany mért / garantált naměřená / zaručená namerané / zaručené μετρημένο / εγγυημένο izmerjena / zagotovljena mjerena / zajamčena măsurat / garantat измерено / гарантирано mōdoletud / garanteeritud išmatuotas / garantuojamas mērītais / garantētais</p>
<p>Produkttyp: Product type: Type de produit : Producttype: Produkttyp: Produkttype: Tuotetyyppi: Tipo di prodotto: Tipo de producto: Tipo de produto: Typ produktu:</p> <p>Terméktípus: Druh výrobku: Typ produktu: Τύπος προϊόντος: Vrsta izdelka: Vrsta proizvoda: Tip produs: Тип продукт: Tootetüüp: Gaminio tipas: Produkta veids:</p> <p>Artikelnummer: Article number: Référence : Artikelnummer: Artikelnummer: Artikelnummer: Tuotenumero: Codice articolo: Referencia: Número de referência: Numer katalogowy:</p> <p>Cikkszámok: Objednací číslo: Objednávacie číslo: Κωδικός είδους: Številka izdelka: Kataloški broj: Cod articol: Артикул номер: Artiklinummer: Dalies numeris: Artikula numurs:</p>		<p>77 dB (A) / 80 dB (A)</p> <p>Anbringungsjahr der CE-Kennzeichnung: Year of CE marking: Année d'apposition du marquage CE : Installatiejaar van de CE-aanduiding: Märkningsår: CE-Mærkningsår: CE-merkin kiinnitysvuosi: Anno di applicazione della certificazione CE: Colocación del distintivo CE: Ano de marcação pela CE: Rok nadania oznakowania CE: CE-jelzés elhelyezésének éve: Rok umístění značky CE: Rok udelenia značky CE: Έτος σήματος CE: Leto namestitve CE-oznake: Godina dobivanja CE oznake:</p>
<p>EU-Richtlinien: EC-Directives: Directives CE : EG-richtlijnen: EU-direktiv: EF-direktiver: EY-direktiivit: Directive UE: Directiva CE: Diretivas CE: Dyrektywy WE: EK-irányelvek: Předpisy ES: Smernice EU: Οδηγίες EK: Direktive EU: EC direktive:</p>	<p>Directive CE: Директиви на ЕО: EU direktiivid: EB direktivos: EK direktivas:</p> <p>Shrub Shear: 2006/42/EG 2014/30/EG 2000/14/EG 2011/65/EG</p> <p>Charger 9850-00.610.00: 2014/35/EG 2014/30/EG 2011/65/EG</p>	<p>Annul de marcare CE: Година на поставње на CE-маркировка: CE-märkstuse paigaldamise aasta: Metai, kada pažymėta CE-ženklui: CE-marķējuma uzliksanas gads:</p> <p>2015</p>
<p>Harmonisierte EN-Normen / Harmonised EN:</p> <p>Grass Shear: EN 60335-1 EN 50636-2-94 EN ISO 12100</p> <p>Shrub Shear: EN 60745-1 EN 60745-2-15 EN ISO 12100</p>	<p>Charger 9850-00.610.00: EN 60335-1 EN 60335-2-29</p> <p>Battery 8885-00.640.03: EN 60335-1 EN 60335-2-29</p>	<p>Ulm, den 13.07.2017 Ulm, 13.07.2017 Fait à Ulm, le 13.07.2017 Ulm, 13-07-2017 Ulm, 2017.07.13. Ulm, 13.07.2017 Ulm/issa, 13.07.2017 Ulm, 13.07.2017 Ulm, 13.07.2017 Ulm, 13.07.2017 Ulm, dnja 13.07.2017 Ulm, 13.07.2017 Ulm, 13.07.2017 Ulm, 13.07.2017 Ulm, 13.07.2017 Ulm, 13.07.2017 Ulm, dná 13.07.2017 Ulm, 13.07.2017 Ulm, 13.07.2017 Ulm, 13.07.2017 Ulm, 13.07.2017 Ulm, 13.07.2017 Ulm, 13.07.2017</p> <p>Der Bevollmächtigte Authorised representative Le mandataire De gevolmachtigde Auktoriserad representant Autoriseret repræsentant Valtuutettu edustaja Persona delegata La persona autorizada O representante Pelnomocnik Meghatalmazott Zplnomocnenec Spilnomocnený Ο εξουσιοδοτημένος Pooblaščenec Ovlaštena osoba Conducerea tehnici Упълномощен Volitatud esindaja Igalotasis atstovas Pilnvarotā persona</p> <p><i>Reinhard Pompe</i> Reinhard Pompe (Vice President)</p>
<p>Hinterlegte Dokumentation: GARDENA Technische Dokumentation, M. Kugler, 89079 Ulm</p> <p>Deposited Documentation: GARDENA Technical Documentation, M. Kugler, 89079 Ulm</p> <p>Documentation déposée: Documentation technique GARDENA, M. Kugler, 89079 Ulm</p>	<p>Conformitätsbewertungsverfahren: Nach 2000/14/EG Art. 14 Anhang V</p> <p>Conformity Assessment according to: 2000/14/EC Procedure: art. 14 Annex V</p> <p>Procédure d'évaluation de la conformité: Selon 2000 /14 /CE art. 14 Annexe V</p>	<p>Ulm, 13.07.2017 Ulm, 13.07.2017 Ulm, 13.07.2017</p>

Deutschland / Germany

GARDENA
Manufacturing GmbH
Central Service
Hans-Lorenser-Straße 40
D-89079 Ulm
Produktfragen:
(+49) 731 490-123
Reparaturen:
(+49) 731 490-290
service@gardena.com

Albania

COBALT Sh.p.k.
Rr. Siri Kodra
1000 Tirana

Argentina

Husqvarna Argentina S.A.
Av. del Libertador 5954 –
Piso 11 – Torre B
(C1428ARP) Buenos Aires
Phone: (+54) 11 5194 5000
info.gardena@
ar.husqvarna.com

Armenia

Garden Land Ltd.
61 Tigran Mets
0005 Yerevan

Australia

Husqvarna Australia Pty. Ltd.
Locked Bag 5
Central Coast BC
NSW 2252
Phone: (+61) (0) 2 4352 7400
customer.service@
husqvarna.com.au

Austria / Österreich

Husqvarna Austria GmbH
Industriezeile 36
4010 Linz
Tel.: (+43) 732 7701 01-485
service.gardena@
husqvarnagroup.com

Azerbaijan

Firm Progress
a. Aliyev Str. 26A
1052 Baku

Belgium

Husqvarna België nv/sa
Gardena Division
Rue Egide Van Opheim 111
1180 Uccle / Ukkel
Tel.: (+32) 2 720 92 12
info@gardena.be

Bosnia / Herzegovina

SILK TRADE d.o.o.
Industrijska zona Bukva bb
74260 Tešanj

Brazil

Husqvarna do Brasil Ltda
Av. Francisco Matrazzo,
1400 – 19º andar
São Paulo – SP
CEP: 05001-903
Tel: 0800-112252
marketing.br.husqvarna@
husqvarna.com.br

Bulgaria

AGROLAND България АД
бул. 8 Декември, №13
Офис 5
1700 Студентски град
София
Тел.: (+359) 2466 69 10
info@agroland.eu

Canada / USA

GARDENA Canada Ltd.
100 Summerlea Road
Brampton, Ontario L6T 4X3
Phone: (+1) 905 792 93 30
info@gardenacanada.com

Chile

Maquinarias Agroforestales
Ltda. (Maga Ltda.)
Santiago, Chile
Avda. Chesteron
8355 comuna Las Condes
Phone: (+56) 2 202 4417
Dalton@мага.cl
Zipcode: 7560330

China

Husqvarna (Shanghai)
Management Co., Ltd.
章世华 (上海) 管理有限公司
3F, Bent Square B
No.2707, Song Hong Rd.,
Chang Ning District,
Shanghai, PRC, 200335
上海市长宁区沁虹路207号明
基广场B座3楼, 邮编: 200335

Colombia

Husqvarna Colombia S.A.
Calle 18 No. 68 D-31, zona
Industrial de Montevideo
Bogotá, Cundinamarca
Tel. 571 2922700 ext. 105
jairo.salazar@
husqvarna.com.co

Costa Rica

Compania Exim
Euroiberoamericana S.A.
Los Colegios, Moravia,
200 metros al Sur del Colegio
Saint Francis – San José
Phone: (+506) 297 68 83
exim_euro@racsa.co.cr

Croatia

SILK ADRIA d.o.o.
Josipa Lončara 3
10090 Zagreb
Phone: (+385) 1 3794 580
silk.adria@zg.t-com.hr

Cyprus

Med Marketing
17 Digeni Akrita Ave
P.O. Box 27017
1641 Nicosia

Czech Republic

Husqvarna Česko s.r.o.
Türkova 2319/5b
149 00 Praha 4 – Chodov
Bezplatná infolinka:
800 100 425
servis@cz.husqvarna.com

Denmark

GARDENA DANMARK
Lejrvvej 19, st.
3500 Værløse
Tlf.: (+45) 70264770
husqvarna@husqvarna.dk
www.gardena.com/dk

Dominican Republic

BOSQUESA, S.R.L.
Carretera Santiago Licey
Km. 5 ½
Esquina Copal II,
Santiago
Dominican Republic
Phone: (+809) 736-0333
joserbosquesa@claro.net.do

Ecuador

Husqvarna Ecuador S.A.
Arujos E1-181 y 10 de
Agosto Quito, Pichincha
Tel: (+593) 22800739
francisco.jacom@
husqvarna.com.ec

Estonia

Husqvarna Eesti OÜ
Gardena Division
Valdeku 132
Tallinn
11216, Estonia
info@gardena.ee

Finland

Oy Husqvarna Ab
Gardena Division
Lautatarhankatu 8 B / PL 3
00581 HELSINKI
info@gardena.fi

France

Husqvarna France
9/11 Allée des pierres mayettes
92635 Gennevilliers Cedex
France
http://www.gardena.com/fr
N° AZUR: 0 810 00 78 23
(Prix d'un appel local)

Georgia

ALD Group
Belashvili 8
1159 Tbilisi

Great Britain

Husqvarna UK Ltd
Preston Road
Aycliffe Industrial Park
Newton Aycliffe
County Durham
DL5 6UP
info.gardena@
husqvarna.co.uk

Греция

ΠΕΠΕ
ΠΕΠΕ ΑΔΩΠΟΠΟΥΛΟΣ ΑΕΒΕ
Λεωφ. Αθηνών 92
Αθήνα
T.K. 104 2
Ελλάδα
Τηλ. (+30) 210 5193 100
info@papadopoulos.gr

Hungary

Husqvarna Magyarország Kft.
Ezred u. 1-3
1044 Budapest
Telefon: (+36) 1 251-4161
vevoszolgalat.husqvarna@
husqvarna.hu

Iceland

Ó. Johnson & Kaaber
Tunguhalis 1
110 Reykjavik
ojj@ojk.is

Ireland

Husqvarna UK Ltd
Preston Road
Aycliffe Industrial Park
Newton Aycliffe
County Durham
DL5 6UP
info.gardena@
husqvarna.co.uk

Italy

Husqvarna Italia S.p.A.
Via Santa Vecchia 15
23868 VALMADRERA (L.C.)
Phone: (+39) 0341.203.111
assistenza.italia@
it.husqvarna.com

JAPAN

KAKIUCHI Co. Ltd.
Sumitomo Realty &
Development Kojimachi
BLDG., 8F
5-1 Nibanncyo
Chiyoda-ku
Tokyo 102-0084
Phone: (+81) 33 264 4721
m_ishihara@kaku-ichi.co.jp

Kazakhstan

LAMED Ltd.
155/1, Tazhibayevoy Str.
050060 Almaty
IP Schmidt
Abayavenue 3B
110 005 Kostanay

Korea

Kyung Jin Trading CO., LTD.
107-4, SunDuk Bld.,
YangJae-dong,
Seochu-gu,
Seoul, (zipcode: 137-891)
Phone: (+82) (0)2 574-6300

Kyrgyzstan

Alye Maki
av. Molodaya Guardir J 3
720014
Bishkek

Latvia

Husqvarna Latvija SIA
Gardena Division
Ulbrokas 19A
LV-1021 Riga
info@gardena.lv

Lithuania

UAB Husqvarna Lietuva
Gardena Division
Atėities pl. 77C
LT-52104 Kaunas
info@gardena.lt

Luxembourg

Magasins Jules Neuberg
339, rue Jacques Stas
Luxembourg-Gasperich 2549
Case Postale No. 12
Luxembourg 2010
Phone: (+352) 40 14 01
api@neuberg.lu

Mexico

AFOSA
Av. Lopez Mateos Sur # 5019
Col. La Calma 45070
Zapopan, Jalisco
Mexico
Phone: (+52) 33 3818-3434
icornejo@afosa.com.mx

Moldova

Convel S.R.L.
290A Muncesti Str.
2002 Chisinau

Netherlands

Husqvarna Nederland B.V.
GARDENA Division
Postbus 50131
1305 AC ALMERE
Phone: (+31) 36 521 00 10
info@gardena.nl

Neth. Antilles

Jonka Enterprises N.V.
Sta. Rosa Weg 196
P.O. Box 8200
Curaçao
Phone: (+599) 9 767 66 55
pgm@jonka.com

New Zealand

Husqvarna New Zealand Ltd.
PO Box 76-437
Manukau City 2241
Phone: (+64) (0) 9 9202410
support.nz@husqvarna.co.nz

Norway

Husqvarna Norge AS
Gardena Division
Trøskensveien 36
1708 Sarpsborg
Tel: 69 10 47 00
www.gardena.no

Peru

Husqvarna Perú S.A.
Jr. Ramón Cárcamo 710
Lima 1
Tel: (+51) 1 3320400 ext. 416
juan.remuzgo@
husqvarna.com

Poland

Husqvarna
Poland Spółka z o.o.
ul. Wysockiego 15 b
03-371 Warszawa
Phone: (+48) 22 330 96 00
gardena@husqvarna.com.pl

Portugal

Husqvarna Portugal, SA
Lagoa – Albarraque
2635 – 595 Rio de Mouro
Tel.: (+351) 21 922 85 30
Fax: (+351) 21 922 85 36
info@gardena.pt

Romania

Madex International Srl
Soseaua Odaii 117-123,
RO 013603 Bucuresti, S 1
Phone: (+40) 21 352.76.03
madex@mes.ro

Russia / Россия

ООО „Хускварна“
141400, Московская обл.,
г. Химки,
улица Ленинградская,
владение 39, стр.6.
Бизнес Центр
„Химки Бизнес Парк“,
помещение 0B02.04
http://www.gardena.ru

Serbia

Domel d.o.o.
Autoput za Novi Sad bb
11273 Belgrade
Phone: (+381) 118 488 88 12
miroslav.jejina@domel.rs

Singapore

Hy-Ray PRIVATE LIMITED
40 Jalan Pemimpin
#02-08 Tat Ann Building
Singapore 577185
Phone: (+65) 6253 2277
shying@hyray.com.sg

Slovak Republic

Husqvarna Česko s.r.o.
Türkova 2319/5b
149 00 Praha 4 – Chodov
Bezplatná infolinka:
800 154 044
servis@sk.husqvarna.com

Slovenia

Husqvarna Austria GmbH
Industriezeile 36
4010 Linz
Tel.: (+43) 732 77 01 01-485
service.gardena@
husqvarnagroup.com

South Africa

Husqvarna
Husqvarna (Pty) Ltd
Postnet Suite 250
Private Bag X6,
Cascades, 3202
South Africa
Phone: (+27) 33 846 9700
info@gardena.co.za

Spain

Husqvarna España S.A.
Calle de Rivas n° 10
28052 Madrid
Phone: (+34) 91 708 05 00
atencioncliente@gardena.es

Switzerland

Agrofin n.v.
Verlengde Hogestraat # 22
Binne
Phone: (+597) 472426
agrofin@sr.net
Pobox : 2006
Paramaribo
Suriname – South America

Sweden

Husqvarna AB
Gardena Division
S-561 82 Huskvarna
info@gardena.se

Switzerland / Schweiz

Husqvarna Schweiz AG
Consumer Products
Industriestrasse 10
5506 Mägenwil
Phone: (+41) (0) 62 887 37 90
info@gardena.ch

Turkey

Dost Bahçe Diş Ticaret
Müesseslik A.Ş
Yunus Mah. Adil Sok. No:3
İç Kapı No:1 Kartal
34873 İstanbul
Phone: (+90) 216 38 93 939
info@dosbahce.com.tr

Ukraine / Україна

ТОВ „Хускварна Україна“
вул. Васильківська, 34,
офіс 204-г
03022, Київ
Тел. (+38) 044 498 39 02
info@gardena.ua

Uruguay

FELI SA
Entre Ríos 1083 CP 11800
Montevideo – Uruguay
Tel: (+598) 22 03 18 44
info@felisa.com.uy

Venezuela

Corporación Casa y Jardín C.A.
Av. Caroní, Edif. Trezmen, PB.
Colinas de Bello Monte,
1050 Caracas.
Tlf: (+58) 212 992 33 22
info@casayjardin.net.ve

9852-33.960.04/0817
© GARDENA
Manufacturing GmbH
D-89070 Ulm
http://www.gardena.com