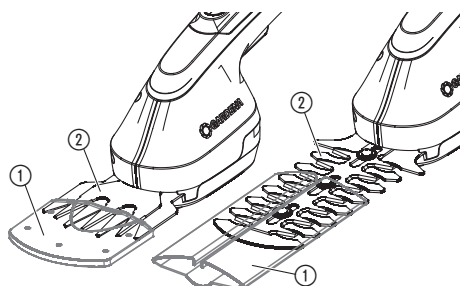


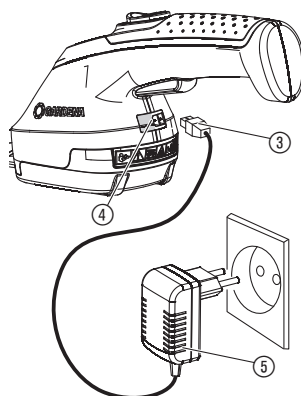
Set AccuCut Li
Art. 9852-33

DE	Betriebsanleitung Grasschere / Strauchschere	SK	Návod na obsluhu Nožnice na trávu / Nožnice na kroviny
EN	Operators Manual Grass Shear / Shrub Shear	EL	Οδηγίες χρήσης Ψαλίδι χλόης / Ψαλίδι θάμνων
FR	Mode d'emploi Cisaille à gazon / Taille-buisson	RU	Инструкция по эксплуатации Ножницы для газонов / Ножницы для кустарников
NL	Gebruiksaanwijzing Grasschaar / Buxusschaar	SL	Navodilo za uporabo Škarje za travo / Škarje za grmovje
SV	Bruksanvisning Grässax / Busksax	HR	Upute za uporabu Škare za travu / Škare za grmlje
DA	Brugsanvisning Græssaks / Busksaks	SR/BS	Uputstvo za rad Makaze za travu / Makaze za žbunje
FI	Käyttöohje Ruohosakset / Pensasleikkuri	UK	Інструкція з експлуатації Ножиці газонні акумуляторні / Акумуляторний куцоріз
NO	Bruksanvisning Gressaks / Busktrimmer	RO	Instrucțiuni de utilizare Foarfecă pentru gazon / Foarfecă pentru arbuști
IT	Istruzioni per l'uso Cesoie per erba / Cesoie per arbusti	TR	Kullanma Kılavuzu Çim makası / Çalı makası
ES	Instrucciones de empleo Tijeras cortacésped / Tijeras recortasetos	BG	Инструкция за експлоатация Ножица за трева / Ножица за храсти
PT	Manual de instruções Tesoura para relva / Tesoura para arbustos	SQ	Manual përdorimi Prerëse bari / Prerëse ligustrash
PL	Instrukcja obsługi Nożyce do trawy / Nożyce do krzewów	ET	Kasutusjuhend Murukäärid / Põõsakäärid
HU	Használati utasítás Fűnyíró olló / Bokornyíró olló	LT	Ekspluatavimo instrukcija Žolės žirkklės / Krūmų žirkklės
CS	Návod k obsluze Nůžky na trávu / Nůžky na keře	LV	Lietošanas instrukcija Zāles šķēres / Dzīvžogu šķēres

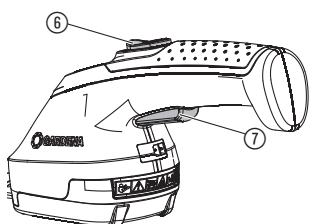
I1/O2/M1/S1/T1



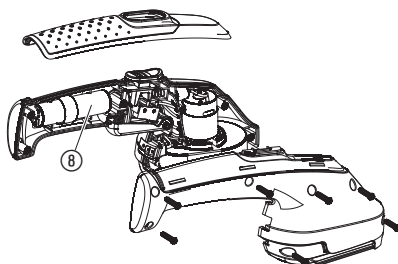
I2



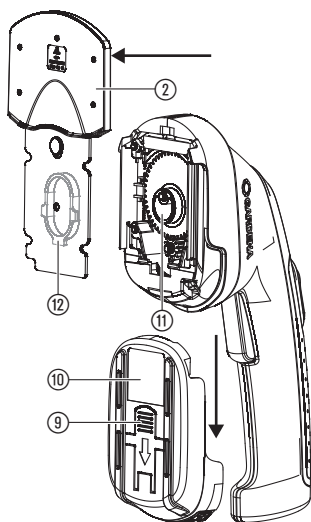
O1



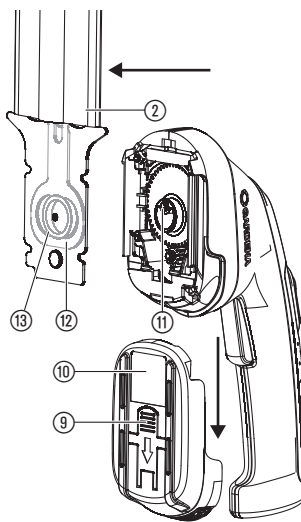
S2



T2



T3



GARDENA Set AccuCut Li fűnyíró olló / bokornyíró olló

1. BIZTONSÁG	91
2. FELSZERELÉS	95
3. HASZNÁLAT	95
4. KARBANTARTÁS	95
5. TÁROLÁS	96
6. HIBAELHÁRÍTÁS	96
7. MŰSZAKI ADATOK	97
8. SZERVIZ/JÓTÁLLÁS	97

A fűnyíró olló rendeltetésszerű használata:

A GARDENA fűnyíró ollója családi házak kertjében és hétvégi telkeken használt gyepp széléinek, kisebb füves területeken növényfűnek levágására, és a sövények, különösen a bukszusok pontos formára vágására szolgál.

FIGYELEM! Testi sérülések! Tilos a terméket komposztálásra szánt anyagok feldarabolására használni.

Az eredeti útmutató fordítása.



Ezt a terméket nem használhatják korlátozott fizikai, szenzoriális vagy szellemi képességekkel rendelkező, valamint tapasztalattal és/vagy megfelelő ismeretekkel nem rendelkező személyek (gyermeket is beleértve), kivéve, ha egy olyan személy felügyel rájuk, aki felelős a biztonságukért, és ellátja őket a termék használatára vonatkozó útmutatásokkal. A gyermekekre felügyelni kell annak biztosítása érdekében, hogy a termékkel ne játszhassanak.

A bokornyíró olló rendeltetésszerű használata:

A GARDENA bokornyíró olló családi házak kertjében és hétvégi telken élő különálló cserjék, bokrok és kuszónövények vágására szolgál.

FIGYELEM! Testi sérülések! Tilos a terméket gyepp, illetve gepszegély vágására, valamint komposztálásra szánt anyagok feldarabolására használni.

1. BIZTONSÁG

FONTOS!

Olvassa el figyelmesen a használati utasítást, és őrizze meg azt későbbi felhasználásra.

A nem rendeltetésszerű használat veszélyes lehet! A termék súlyos balesetet okozhat a kezelőnek és másoknak, a figyelmeztetéseket és biztonsági óvintézkedéseket be kell tartani a termék használata közben az ésszerű biztonság és hatékonyság biztosítása céljából. A kezelő felel az e használati utasításban és a terméken feltüntetett figyelmeztetések és biztonsági utasítások betartásáért.

Szimbólumok a terméken:



Olvassa el a használati utasítást.



VESZÉLY!

A vágómű a motor kikapcsolása után is még egy darabig jár.



VESZÉLY!
Másokat ne engedjünk belépni a veszélyzónába.



Ne tegye ki a készüléket eső hatásának.

A fűnyíró ollóhoz kapcsolódó általános biztonsági figyelmeztetések:



FIGYELEM! Olvasson el minden biztonsági figyelmeztetést és utasítást!

A figyelmeztetések és utasítások be nem tartása áramütést, tüzet és/vagy súlyos személyi sérülést okozhat.

Őrizzen meg minden figyelmeztetést és utasítást későbbi felhasználásra!

Biztonságos üzemelés

1) Oktatás

- Az útmutatást figyelmesen olvassa el. Tanulja meg jól a gép működtetését és szakszerű használatát.
- Soha ne engedje meg, hogy a gépet gyerekek használják, vagy olyan személyek kezeljék, akik nem ismerik ezeket az útmutatásokat. A helyi előírások korlátozhatják a használó személy életkorát.
- Gondoljon arra, hogy a gép működtetője vagy használója felel azokért a balesetekért vagy veszélyeztetésekért, amelyek más személyeknél vagy azok tulajdonában bekövetkeznek.

2) Előkészítés

- Használat előtt ellenőrizze a csatlakozó vagy hosszabbító vezetékét sérülés vagy öregedés szempontjából. Ha a vezeték megsérült használat közben, haladéktalanul váltsza el a hálózattól. **NE ÉRJEN HOZZÁ A VEZETÉKHEZ, AMÍG NEM VÁLASZTOTTA EL AZT A HÁLÓZATTÓL** Ne használja a gépet, ha a vezeték sérült vagy elhasználódott.
- Használat előtt szemrevételezéssel ellenőrizze a gépet, hogy nincsenek-e sérült, hiányzó vagy helytelenül felszerelt védőberendezések vagy védőlemezek.
- Soha ne működtesse a gépet, ha a közelben személyek, főleg gyerekek vagy háziállatok vannak

3) Működtetés

- A csatlakozó és hosszabbító vezetékét tartsa távol a vágószerkezettől.

- b) A gép használata közben mindig viseljen szemvédőt és erős lábbelit.
- c) Ne használja a gépet, ha rosszak az időjárás körülmények, különösen akkor, ha fennáll a villámlás veszélye.
- d) A gépet csak nappal vagy jó mesterséges világításnál használja.
- e) Soha ne használja a gépet, ha megsérült a burkolata vagy védőberendezése, ill. ha nincs burkolata vagy védőberendezése.
- f) A motort csak akkor kapcsolja be, ha a kezek és lábak kívül vannak a vágószerkezet hatótávolságán.
- g) A gépet mindig válassza el az áramellátástól (vagyis a csatlakozódugót húzza ki a villanyhálózathoz, a zárószerkezetet vagy a kivehető akkumulátort távolítsa el)
- mindig, amikor a gépet felügyelet nélkül hagyja;
 - reteszelés eltávolítása előtt;
 - A gép ellenőrzése, megtisztítása vagy a géppel való foglalkozás előtt;
 - azután, hogy idegen testtel érintkezett;
 - mindig, amikor a gép szokatlanul elkezd remegni.
- h) Vigyázat, nehogy a vágószerkezet megsértse a lábát és kezét.
- i) Mindig ügyeljen arra, hogy a szellőző nyílásokban ne legyenek idegen anyagdarabok.

4) Karbantartás és megőrzés

- a) A gépet válassza el az áramellátástól (vagyis a csatlakozódugót húzza ki a villanyhálózathoz, a reteszelt szerkezetet vagy a kivehető akkumulátorokat távolítsa el) mielőtt elvégezné a karbantartást vagy a tisztító munkákat.
- b) Csak a gyártó által ajánlott pótalkatrészeket és tartozékokat használja.
- c) A gépet rendszeresen át kell vizsgálni és karban kell tartani. A gépet csak engedélyezett műhelyel javíttassa.
- d) Használaton kívül a gépet csak olyan helyen tárolja, ahol a gyerekek nem férhetnek hozzá.

A bokornyíró ollóhoz kapcsolódó általános biztonsági figyelmeztetések:



FIGYELEM! Olvasson el minden biztonsági figyelmeztetést és utasítást!

A figyelmeztetések és utasítások **ne tartása** áramütést, tüzet és/vagy súlyos személyi sérülést okozhat.

Őrizzen meg minden figyelmeztetést és utasítást későbbi felhasználásra!

A figyelmeztetéseken alkalmazott "motoros készülék" kifejezés a hálózatba (csatlakozó kábellel) csatlakoztatható motoros és az akkumulátoros (vezeték nélküli) készülékek-re is vonatkozik.

1) A munkaterület biztonsága

- a) **Tartsuk a munkaterületet tisztán, és jól világítsuk ki!** A rendezetlen vagy sötét területek a balesetek gyakori forrásai.
- b) **Ne üzemeltesse a motoros készülékeket robbanásveszélyes légkörben, például gyúlékony folyadékok, gázok vagy por esetén.**
A motoros készülékek szikráznak, amelyekről a por vagy a gőzök meggyulladhatnak.

2) Elektromos biztonság

- a) **A motoros készülék csatlakozó dugói feleljenek meg a csatlakozó aljzatnak. Soha ne alakítsa át semmilyen módon a csatlakozó dugót! Ne használjon semmilyen adapter dugót földelt motoros készülékekhez!**
A csatlakozó dugó és a csatlakozó aljzat átalakítása növeli az áramütés kockázatát.
- b) **Kerülje az érintkezést az olyan földelt felületekkel, mint a csövezetek, radiátorok, háztartási készülékek és hűtőgépek.**
Nő az áramütés kockázata, ha a földelt készülékekhez ér.
- c) **Ne tegye ki a motoros készülékeket eső vagy nedvesség hatásának!**
A motoros készülékbe bekerülő víz növeli az áramütés kockázatát.
- d) **A zsinórt csak rendeltetésszerűen használja!**
Soha ne használja a zsinórt arra, hogy a motoros eszközt a zsinórnál fogva szállítsa, vonszolja, vagy a zsinórt fogva húzza ki a dugóját a hálózati csatlakozóból! Tartsa távol a zsinórt hőtől, olajtól, éles tárgyaktól vagy mozgó részeketől!
A sérült vagy megtekeredett zsinór megnöveli az áramütés kockázatát.
- e) **A motoros készülék szabad térben való üzemeltetése során a szabadtéri használathoz megfelelő hosszabbító kábelt használjon.**
A szabadtéri használatra megfelelő kábel használata csökkenti az áramütés kockázatát.
- f) **Ha a motoros készüléket nedves helyen kell használni, a maradékáram elvén működő (RCD) védőeszközt alkalmazzon!**
Az RCD alkalmazása csökkenti az áramütés kockázatát.

3) Személyi biztonság

- a) **Mindig legyen éber, figyeljen oda arra, amit csinál, józanésszel használja a motoros készüléket. Ne használja a motoros készüléket, amikor fáradt, vagy gyógyszerek, alkohol vagy kábítószerek hatása alatt.**
A motoros készülékek használata során a figyelem egy pillanatnyi lankadása súlyos személyi sérüléshez vezethet.
- b) **Használjon személyi védőfelszerelést! Mindig védje a szemét!**
Az olyan védőeszközök, mint a porvédő maszk, a csúszásmentes biztonsági cipő, a sisak, vagy a fűlédő a megfelelő feltételek esetén, csökkenti a személyi sérülés kockázatát.
- c) **Meg kell előzni a véletlen beindítást! Ügyeljen rá, hogy a kapcsoló ki legyen kapcsolva, mielőtt csatlakoztatja a készüléket az áramforráshoz és/vagy az akkumulátorhoz, amikor felemeli vagy egyik helyről a másikra viszi a készüléket!**
Ha úgy viszi egyik helyről a másikra a motoros készüléket, hogy az ujjá a kapcsolón van, vagy a kapcsolóra tett kézzel helyezi áram alá a motoros eszközt, ez balesetet okozhat.

- d) Távolítson el minden szabályozó kulcsot vagy csavar kulcsot, mielőtt bekapcsolja a motoros készüléket!

A motoros készülék forgó részén hagyott kulcs vagy csavar kulcs személyi sérülést okozhat.

- e) Ne hajoljon fölé! Mindig tartson megfelelő távolságot és egyensúlyt!

Ez váratlan helyzetekben is jobb ellenőrzést biztosít a motoros eszköz felett.

- f) Öltözzön megfelelően! Ne viseljen laza ruházatot vagy ékszert! Tartsa távol a haját, a ruházatát és kesztyűjét a mozgó alkatrészektől!

A laza ruhát, ékszert vagy a hosszú hajat elkaphatja a mozgó alkatrészek.

- g) Ha a készülék fel van szerelve porvédő és gyújtó eszközzel, ügyeljen rá, hogy ezek megfelelően legyenek csatlakoztatva és felhasználva.

A porgyújtó használata csökkentheti a porral kapcsolatos kockázatokat.

4) A motoros készülék használata és kezelése

- a) Ne erőltesse a motoros készüléket!

Rendeltetésszerűen használja a motoros készüléket!

A motoros készülék jobban és biztonságosabban működik az eredetileg tervezett sebességgel.

- b) Ne használja a motoros készüléket, ha a kapcsolója nem kapcsolódik be és ki!

Ha a motoros készülék nem irányítható a kapcsolóval, ez veszélyes, és javítást igényel.

- c) Húzza ki az áramforrásból és/vagy az akkumulátorból a motoros készülék dugóját bármilyen szabályozás, a tartozékok szerelése vagy a motoros készülék tárolása előtt!

Az ilyen megelőző biztonsági intézkedések csökkentik a motoros készülék véletlen beindulásának kockázatát.

- d) A leállított motoros készülékeket gyermekektől távol kell tárolni, és nem lehet megengedni a motoros készülék üzemeltetését olyan személyek számára, akik nem ismerik a motoros készülékeket, vagy ezeket az utasításokat.

A motoros készülékek veszélyesek a hozzá nem értők kezében.

- e) A motoros készülékek karbantartást igényelnek. Ellenőrizzük, hogy a mozgó alkatrészek a helyükön vannak-e, vagy rögzítve vannak-e, vizsgáljuk meg, nincsenek-e törött alkatrészek, vagy bármi egyéb feltétel, amely befolyásolhatja a motoros készülék működését. Meghibásodás esetén használat előtt javíttassuk meg a motoros készüléket!

Sok balesetet okozott a rosszul karbantartott motoros készülék.

- f) A vágó szerszámokat tartsuk élesen és tisztán!

A megfelelően karbantartott vágó szerszámok, éles vágóélekkel, kevésbé hajlamosak az elgörbülésre, és könnyebben szabályozhatók.

- g) A motoros készüléket, a tartozékokat és szerszámokat stb. ezen utasítások szerint használjuk, figyelembe véve az üzemi feltételeket és a végzendő munkát!

A motoros készülék nem rendeltetésszerű használata veszélyt okozhat.

5) Az akkumulátoros készülék használata és kezelése

- a) Az akkumulátor feltöltéséhez csak a gyártó által ajánlott töltőkészüléket használja.

Más töltők használata esetén az akkumulátor tönkremehet, akár tűz is keletkezhet.

- b) Az elektromos készülékekhez csak a hozzá ajánlott Akkumulátorokat használja fel.

Más akkumulátorok használata sérülésveszéllyel és tűzveszéllyel járhat.

- c) A használaton kívüli akkumulátort tartsa távol iratkap-csoktól, érméktől, kulcsoktól, szögektől, csavaroktól vagy egyéb kis fémtárgyaktól, melyek a csatlakozók áthidalását okozhatják. Az akkumulátor csatlakozóinak rövidre zárása következtében tűz vagy égési sérülés keletkezhet.

- d) Helytelen használat esetén az akkumulátorból folyadék távozhat. Ne érjen hozzá ehhez a folyadékhoz. Ha mégis a bőrre kerülne, mossa le vízzel. Ha a folyadék véletlenül a szemébe kerülne, a vízzel való lemosás után forduljon orvoshoz!

Az akkumulátorból kijutott folyadék bőrritációt vagy égési sérülést okozhat.

6) Szerviz

- a) Az elektromos szerszám karbantartását csak szakember végezheti el, eredeti pótalkatrészek felhasználásával. Ez garantálja az elektromos szerszám tartós és biztonságos működését.

Biztonsági utasítások a sövénynyírókhoz:

- Folyamatosan figyeljen arra, hogy egyetlen testrésze se kerüljön a vágókések közelébe. Ne távolítsa el a levágott anyagot és ne tartsa a vágott anyagot, miközben a kések mozognak. A leblokkolt anyagot csak kikapcsolt készüléknél távolítsa el. A sövénynyíró kezelésekor egyetlen pillanatnyi figyelmetlenség is súlyos sérüléseket okozhat.
- A sövénynyírot mindig a fogantyúnál fogva hordozza, és csak akkor, ha a vágókések már nem mozognak. A sövénynyíró szállítása és tárolása során fel kell szerelni a vezetőlemezt a burkolatot. A sövénynyíró helyes kezelése csökkenti a vágókések okozta sérülésveszélyt.
- Az elektromos szerszámot a szigetelt markolatoknál fogva tartsa, mivel a vágókés érintkezésbe kerülhet a zöldre megbúvó áramvezetékekkel. A vágókés érintkezése egy feszültség alatt lévő vezetékkel a készülék fém alkatrészeit feszültség alá helyezheti és áramütést okozhat.

További biztonsági útmutatások

VESZÉLY! A kisebb alkatrészek könnyen lenyelhetők. Kisgyermekneknél fennáll a fulladás veszélye a nejlanczascskó miatt. Szereléskor tartsa távol a kisgyermeket.

Biztonság a munkavégzés helyén

A terméket kizárólag a jelen útmutatóban ismertetett módon és célokra használja.

A kezelő vagy a felhasználó a felelős a más személyeknek okozott balesetekért, és azokért a veszélyekért, amelyeknek ők vagy a tulajdonuk ki vannak téve.

Ne használja a terméket, ha vihar közeleg.

Elektromos biztonság:

Az alkalmazás előtt ellenőrizni kell a kábel sérülésmentességét. Ha sérülés vagy előregedés jeleit észleli, a kábelt ki kell cserélni.

Ha az elektromos kábelek sérültek vagy elhasználódtak, ne használja a terméket.

Az áramellátást azonnal meg kell szakítani, ha a kábelen vágások észlelhetők, vagy ha a szigetelés megsérül. Ne érjen hozzá a kábelhez, amíg az áramellátás megszakításra nem kerül.

Mielőtt eltávolít egy csatlakozódugót, kábelkonnektort vagy hosszabbítókábel, először mindig szakítsa meg az áramellátást.

A kábelt mindig óvatosan tekeresse fel, és ügyeljen, hogy ne törjön meg.

A készüléket csak a típusában megadott váltóáramú feszültségre csatlakoztassa.

Ne csatlakoztasson földelést a termékhez.

VESZÉLY! Ez a termék az üzemelés során elektromágneses mezőt hoz létre. Ez a mező bizonyos körülmények között kihat a aktív és passzív orvosi implantátumok működési módjára. A súlyos vagy halálos kimenetelű sérülések elkerülése érdekében azt javasoljuk, hogy az orvosi implantátummal rendelkező személyek a termék használatá előtt kérdezzék meg orvosukat, vagy az implantátum gyártóját.

Kábel

Csak a HD 516 szerint megengedett hosszabbítókábelek használhatók.

→ Kérdezze meg elektromos szakemberét.

Személyi biztonság

Viseljen mindig megfelelő ruházatot, védőkesztyűt és kemény cipőt.

Alaposan vizsgálja meg azt a területet, ahol a terméket használni kívánja, szedjen össze minden drótot és más idegen tárgyat.

A termék használatá előtt, illetve ütközés után ellenőrizze, hogy nem láthatók-e a terméken kopás vagy sérülés nyomai, és szükség esetén gondoskodjon a javításról.

Amennyiben meghibásodás következtében nem tudja kikapcsolni a terméket, helyezze szilárd felületre, és ne hagyja őrizetlenül, ameddig az akkumulátor teljesen le nem merül. A meghibásodott terméket küldje el a GARDENA szervizközpontba.

Soha ne próbáljon hiányos vagy engedély nélkül módosított terméket használni.

A termék használata és karbantartása

Legyen tisztában azzal, hogy vészhelyzetben hogyan kell gyorsan leállítani a terméket.

Ne tartsa a terméket a védőelemnél fogva.

Ne használja a terméket, ha sérülést észlel a védőberendezéseken (védőburkolat, gyors kikapcsoló).

A termék üzemeltetése közben ne álljon leírásra.

Az akkumulátor kihúzása:

- mielőtt a terméket bármilyen időtartamra felügyelet nélkül hagyná;
- mielőtt egy blokkolódás eltávolításra kerül;

- a termék ellenőrzése, tisztítása vagy a termékkel való munkavégzés előtt;
 - ha egy tárggyal találkozik. Csak akkor használja a terméket, ha megbizonyosodott róla, hogy használata teljes mértékben biztonságos;
 - ha a terméken rendellenes rezgést tapasztal. Ilyen esetben a készüléket azonnal át kell vizsgálni. A túlzott mértékű vibrálás sérüléseket okozhat;
 - mielőtt a készüléket átadja egy másik személynek;
- A terméket kizárólag 0 – 40 °C között használja.

Akkumulátor biztonság



TŰZVESZÉLY!

A töltő művelet alatt a töltendő akkumulátornak éghetetlen, hőálló és nem áramvezető felületen kell lennie.

Ne legyen maró hatású, éghető és gyúlékony tárgyakat a töltő készülék és az akkumulátor közelébe.

A töltés idejére ne takarja le a töltő készüléket és az akkumulátort.

Füstképződés vagy tűz esetén azonnal húzza ki a töltő készüléket a hálózati aljzatból.

Töltésként csak eredeti GARDENA töltőkészüléket szabad használni. Más töltők használatá esetén az akkumulátor tönkremehet, akár tűz is keletkezhet.



ROBBANÁSVESZÉLY!

→ Óvja a terméket a hőtől és a tűztől. Ne tegye rá fűtőtestre, és ne tegye ki erős napsugárzás hatásának.

A töltőkészüléket ne használja a szabadban!

Soha ne tegye ki a töltőkészüléket nedvességnek vagy víznek.

Az akkumulátort csak – 10 °C és + 45 °C közötti hőmérsékleten szabad használni.

A működésésképtelen akkumulátort szakszerűen ártalmatlannítsa. Nem szabad postán küldeni.

A további részletekért forduljon a helyi hulladékfeldolgozó üzemhez.

Rendszeresen meg kell vizsgálni, hogy a töltőkészüléken nem mutatkoznak-e rongálódásra és előregedésre (törékenységre) utaló jelek. A töltőkészüléket csak kifogástalan állapotban szabad használni.

A kapott töltőegység kizárólag a termékkel kapott újratölthető akkumulátorok feltöltésére használható.

Nem tölthető elemeket nem szabad ezzel a töltővel tölteni (tűzveszély).

A terméket tilos töltés közben üzemeltetni.

A töltés után a töltőkészüléket húzza ki a dugaljból és az akkumulátort vegye ki a töltőből.

Az akkumulátort csak 10 °C és 45 °C között töltsen.

Erős megterhelés után előbb hűtse le az akkumulátort.

Karbantartás és tárolás



TESTI SÉRÜLÉSEK!

Ne érintse meg a késeket.

→ **A munka befejezésekor vagy megszakítása esetén csúsztassa rá a védőburkolatot.**

A termék üzembiztos állapotának fenntartása érdekében minden anyát, csavart és csapszeget tartson szorosan meghúzva.

A terméket tilos 35 °C feletti hőmérsékleten vagy közvetlen napfényen tárolni.

Ne tárolja a terméket statikus elektromossággal feltöltött helyeken.

2. FELSZERELÉS



VESZÉLY! Testi sérülések!

Fennáll a vágási sérülések veszélye, ha a termék véletlenül beindul.

→ A telepítés megkezdése előtt csúsztassa a védőburkolatot ① a kés ② fölé [ábra I1].

Akkumulátor töltése [ábra I2]:

Első használat előtt célszerű az akkumulátort teljesen feltölteni. Töltési idő (lásd a 7. MŰSZAKI ADATOK alatt).

A lítium-ion akkumulátorokat bármilyen töltöttségi szintnél fel lehet tölteni, ill. bármikor meg lehet a töltést szakítani anélkül, hogy az akkumulátor megsérülne (nincs memória effektus).

A terméket tilos töltés közben elindítani.



FIGYELEM!

A túl nagy feszültség tönkreteszti az akkumulátorokat és a töltőkészüléket.

→ Figyeljen a helyes hálózati feszültségre.

1. Dugja be a ③ töltőkábelt az akkumulátoros olló ④ csatlakozójzatába.

2. Dugja be az ⑤ töltő adaptert a hálózati dugaszolóaljzatba. Töltés alatt zöld fényrel villog a ④ csatlakozójzat. Az akkumulátor töltődik.

A ④ csatlakozójzat zöld fénye azt jelenti, hogy az akkumulátor teljesen fel van töltve.

A töltési művelet alatt ellenőrizze rendszeresen a töltés állapotát.

3. Húzza ki először a ③ töltőkábelt a ④ csatlakozójzattól, majd utána az ⑤ töltő adaptert a hálózati dugaszolóaljzattól.

Ha az akkumulátor töltöttségében drasztikus csökkenés következik be, a termék kikapcsol, és az akkumulátort fel kell tölteni.

3. HASZNÁLAT



VESZÉLY! Testi sérülések!

Ha a termék nem áll le az indítógomb elengedésekor, fennáll a sérülés kockázata.

→ A biztonsági berendezéseket soha ne hidalja át (pl. a bekapcsolászár ⑥ és/vagy az indítógomb ⑦ fogantyúhoz rögzítésével) [ábra O1].

Az olló elindítása [ábra O1/O2]:

Beindítás:

A terméken található indító reteszkapcsoló ⑥ megakadályozza a termék véletlen bekapcsolását.

1. Hordjon el minden követ és egyéb tárgyat a területről, ahol majd le akarja nyírni a fűvet.

2. Az ① védőburkolatot húzza le a ② késről.

3. A bekapcsolászárát ⑥ tolja előre, majd nyomja meg az indítógombot ⑦.
A termék beindul.

4. Engedje el a bekapcsolászárát ⑥.

Leállítás:

1. Engedje el az indítógombot ⑦.

2. Csúsztassa rá az ① védőburkolatot a ② késtre.

4. KARBANTARTÁS



VESZÉLY! Testi sérülések!

Fennáll a vágási sérülések veszélye, ha a termék véletlenül beindul.

→ A karbantartás megkezdése előtt csúsztassa a védőburkolatot ① a kés ② fölé [ábra M1].

Az olló tisztítása:



VESZÉLY! ÁRAMÜTÉS!

Sérülésveszély és a termék károsodásának kockázata.

→ A terméket ne tisztítsa vízzel vagy vízugárral (különösen nagynyomású vízugárral).

A működési idő növelése érdekében minden használat után tisztítsa meg és olajozza be a terméket.

1. Tisztítsa meg a terméket egy nedves ruhával.

2. A kést ② szükség esetén olajozza be egy alacsony viszkozitású olajjal (pl. GARDENA ápolóolaj, cikksz. 2366). Eközben kerülje az olaj érintkezését a műanyag alkatrészekkel.

5. TÁROLÁS

Üzemen kívül helyezés:

A terméket gyermekektől elzárt helyen kell tárolni.

1. Töltsze fel az akkumulátort. Ez megnöveli az akkumulátor élettartamát.
2. Tisztítsa meg a terméket (lásd a 4. KARBANTARTÁS című részt), majd csúsztassa a védőburkolatot ① a kés ② fölé [ábra S1].
3. Az első fagyok beállta előtt helyezze száraz és fagymentes helyre a terméket.

Hulladékékehelyezés:

(RL2012/19/EU szerint)



A termék nem helyezhető el a normál háztartási hulladékokban. A terméket az érvényben lévő helyi környezetvédelmi előírásoknak megfelelően kell ártalmatlanítani.

FONTOS!

A terméket az Ön helyi hulladékékehelyező udvarában kell leadni.

Az akkumulátor hulladékékekezése:

A GARDENA akkumulátor lítium-ion cellákat tartalmaz, amelyeket az élettartamuk végén a normál háztartási hulladéktól elkülönítve kell ártalmatlanítani.



FONTOS!

Az akkumulátorokat az Ön helyi hulladékékehelyező udvarában kell leadni.

[ábra S2]:

1. Süssze ki teljesen a ⑨ lítium-ion cellákat.
2. Távolítsa el a termékből a lítium-ion cellákat ⑩.
3. A ⑧ lítium-ion cellák szakszerű ártalmatlanítása.

6. HIBAELHÁRÍTÁS



VESZÉLY! Testi sérülések!

Fennáll a vágási sérülések veszélye, ha a termék véletlenül beindul.

→ A hibaelhárítás megkezdése előtt csúsztassa a védőburkolatot ① a kés ② fölé [ábra T1].

A fűnyíró olló késének kicserélése [ábra T2]:

Kizárólag eredeti GARDENA fűnyíró olló kést használjon. Új kést a GARDENA szervizben lehet megrendelni.

1. Nyomja meg a ⑨ gombot, és húzza le a ⑩ fedelet.
2. Vegye le a ② kést.
3. Szükség esetén tisztogassa ki a hajtómű terét, és egy kevés savmentes zsírral (vazelinrel) kenje meg a ⑪ excenteres hajtást.
4. Forgassa el lefelé a ⑪ excenteres hajtást.
5. Tolja el középre a ② kés hátulján lévő ⑫ vezetőívet.
6. Rakja be a ② új kést a motor egységbe úgy, hogy a ⑪ excenteres hajtás bekapcsolódjon a ⑫ vezetőívbe.
7. Tolja el a ⑩ fedelet felfelé annyira, hogy a helyére ugorjon.

A bokornyíró olló késének cseréje [ábra T3]:

Kizárólag eredeti GARDENA bokornyíró olló kést használjon. Új kést a GARDENA szervizben lehet megrendelni.

1. Nyomja meg a ⑨ gombot, és húzza le a ⑩ fedelet.
2. Vegye le a ② kést.
3. Szükség esetén tisztogassa ki a hajtómű terét, és egy kevés savmentes zsírral (vazelinrel) kenje meg a ⑪ excenteres hajtást.
4. Forgassa el lefelé a ⑪ excenteres hajtást.
5. Húzza le a ② kés hátulján lévő ⑫ vezetőívet.
6. Tolja be a ⑬ gyűrűt a ⑫ vezetőív középebe.
7. Rakja be a ② új kést a motor egységbe úgy, hogy a ⑪ excenteres hajtás belefogjon a ⑫ vezetőív ⑬ gyűrűjébe.
8. Tolja el a ⑩ fedelet felfelé annyira, hogy a helyére ugorjon.

Probléma	Lehetséges ok	Javítás
Töltés alatt piros fényel villog a csatlakozójelző	Hőmérséklet az akkumulátorra megengedett érték felett.	→ Hagyja lehűlni az akkumulátort. Töltsze fel újra az akkumulátort.
Működési idő túl rövid	Kés elpiszkolódott.	→ Tisztítsa meg és olajozza be az olló kését a karbantartási utasítás szerint.
A termék nem vág egyenletesen	Tompa vagy sérült kés.	→ Cseréljen kést (lásd Kések cseréje).



ÚTMUTATÁS: Egyéb üzemzavarok esetén, kérjük, forduljon az Ön GARDENA szervizközpontjához. Javításokat csak a GARDENA szervizközpontokkal, valamint a GARDENA által felhatalmazott szakkereskedőkkel szabad végeztetni.

7. MŰSZAKI ADATOK

<i>Fűnyíró ollóhoz / Bokornyíró ollóhoz</i>	Egység	Érték (Fűnyíró ollóhoz)	Érték (Bokornyíró ollóhoz)
Akkumulátor kapacitása	Ah	2,15	2,15
Akkumulátor töltési ideje (80 % / 100 %)	h	3,5 / 4,5	3,5 / 4,5
Töltő adapter			
Hálózati feszültség	V	100 – 240	100 – 240
Hálózati frekvencia	Hz	50 – 60	50 – 60
Névleges kimenő áram	mA	500	500
Max. kimenő feszültség	V (DC)	5,5	5,5
Készírelesség	cm	8	–
Késhossz	cm	–	12
Súly	g	kb. 560	kb. 620
Hangnyomásszint L_{PA} Bizonytalanság k_{PA}	dB (A)	< 70 ³⁾ –	66 ¹⁾ 2,5
Zajtjelcsítmény szint $L_{WA}^{2)}$: mért / garantált	dB (A)	–	77 / 80
Kéz-kar rezgése a_{vhw} Bizonytalanság k_a	m/s ²	< 2,5 ³⁾ 1,5	< 2,5 ¹⁾ 1,5

Mérési eljárás az alábbiak szerint: ¹⁾ DIN EN 60745-2-15 ²⁾ RL 2000/14/EC ³⁾ RL 50636-2-94



ÚTMUTATÁS: A megadott rezgés kibocsátási érték egy szabadalmazott vizsgálati módszerrel került mérésre, és alkalmas egy másik elektromos készülékkel való összehasonlításra. Ez az érték felhasználható az expozíció ideiglenes értékelésére is. A rezgés kibocsátási érték az elektromos szerszám tényleges használata közben eltérhet a mért értéktől.

8. SZERVIZ/JÓTÁLLÁS

Szerviz:

Kérjük, vegye fel velünk a kapcsolatot a hátoldalon lévő címen.

Jótállás:

Garanciaigény esetén nem kerül felszámolásra díj önnek a nyújtott szolgáltatásokért.

A GARDENA Manufacturing GmbH erre a termékre két éves garanciát kínál (a vásárlás dátumától számítva). Ez a jótállás a termék összes olyan jelentős problémájára érvényes, amely bizonyíthatóan anyaghibából vagy gyártási hibából ered.

A jótállás egy teljes mértékben működőképes cseretermék biztosításával vagy a számunkra megküldött hibás termék ingyenes megjavításával teljesül; fenntartjuk a jogot az ezen lehetőségek közötti választásra. Ez a szolgáltatás az alábbi rendelkezések teljesülése esetén érhető el:

- A terméket rendeltetés szerint használták, a használati útmutatóban meghatározott ajánlások szerint.

- Sem a vásárló, sem harmadik fél nem tett kísérletet a termék javítására.

A jelen gyártói garancia nem befolyásol a kereskedővel/for-galmazóval szembeni semmilyen garanciális jogosultságot.

Amennyiben a termékkel problémák lépnek fel, forduljon a szervizrészlegünkhöz vagy küldje el a hibás terméket a hiba rövid leírásával együtt a GARDENA Manufacturing GmbH részére, ügyelve, hogy megfelelő módon rendezze az esetleges szállítási költségeket és kövesse a vonatkozó postázási és csomagolási irányelveket. A garanciaigényhez csatolni kell a vásárlást igazoló dokumentum másolatát.

Kopóalkatrészek:

A kopó alkatrészekre, késekre és az excenterhajtásra a garancia nem vonatkozik.

DE Produkthaftung

Wir weisen ausdrücklich darauf hin, dass wir in Übereinstimmung mit dem Produkthaftungsgesetz nicht für Schäden haften, die durch unsere Produkte entstehen, wenn diese unsachgemäß und nicht durch einen von uns autorisierten Servicepartner repariert wurden oder wenn keine Original GARDENA Teile oder von uns zugelassene Teile verwendet wurden.

EN Product liability

In accordance with the German Product Liability Act, we hereby expressly declare that we accept no liability for damage incurred from our products where said products have not been properly repaired by a GARDENA-approved service partner or where original GARDENA parts or parts authorised by GARDENA were not used.

FR Responsabilité

Conformément à la loi relative à la responsabilité du fait des produits défectueux, nous déclarons expressément par la présente que nous déclinons toute responsabilité pour les dommages résultant de nos produits, si lesdits produits n'ont pas été correctement réparés par un partenaire d'entretien agréé GARDENA ou si des pièces d'origine GARDENA ou des pièces agréées GARDENA n'ont pas été utilisées.

NL Productaansprakelijkheid

Conform de Duitse wet inzake productaansprakelijkheid verklaren wij hierbij uitdrukkelijk dat wij geen aansprakelijkheid aanvaarden voor schade ontstaan uit onze producten waarbij deze producten niet zijn gerepareerd door een GARDENA-erkende servicepartner of waarbij geen originele GARDENA-onderdelen of onderdelen die door GARDENA zijn goedgekeurd zijn gebruikt.

SV Produktsvar

I enlighet med tyska produktansvarslagar förklarar vi härmed uttryckligen att vi inte åtar oss något ansvar för skador som orsakas av våra produkter där produkterna inte har genomgått korrekt reparation från en GARDENA-godkänd servicepartner eller där originaldelar från GARDENA eller delar godkända av GARDENA inte använts.

DA Produktsvar

I overensstemmelse med den tyske produktansvarslov erklærer vi hermed udtrykkeligt, at vi ikke påtager os noget ansvar for skader på vores produkter, hvis de pågældende produkter ikke er blevet repareret korrekt af en GARDENA-godkendt servicepartner, eller hvor der ikke er brugt originale GARDENA-reservedele eller godkendte reservedele fra GARDENA.

FI Tuotevastuu

Saksan tuotevastuulain mukaisesti emme ole vastuussa laitteiden vaurioista, jos korjauksia ei ole tehnyt GARDENAn hyväksymä huoltoliike tai jos niiden syynä on muiden kuin alkuperäisten GARDENA-varaosien tai GARDENAn hyväksymien varaosien käyttö.

IT Responsabilità del prodotto

In conformità con la Legge tedesca sulla responsabilità del prodotto, con la presente dichiariamo espressamente che decliniamo qualsiasi responsabilità per danni causati dai nostri prodotti qualora non siano stati correttamente riparati presso un partner di assistenza approvato GARDENA o laddove non siano stati utilizzati ricambi originali o autorizzati GARDENA.

ES Responsabilidad sobre el producto

De acuerdo con la Ley de responsabilidad sobre productos alemana, por la presente declaramos expresamente que no aceptamos ningún tipo de responsabilidad por los daños ocasionados por nuestros productos si dichos productos no han sido reparados por un socio de mantenimiento aprobado por GARDENA o si no se han utilizado piezas originales GARDENA o piezas autorizadas por GARDENA.

PT Responsabilidade pelo produto

De acordo com a lei alemã de responsabilidade pelo produto, declaramos que não nos responsabilizamos por danos causados pelos nossos produtos, caso os tais produtos não tenham sido devidamente reparados por um parceiro de assistência GARDENA aprovado ou se não tiverem sido utilizadas peças GARDENA originais ou peças autorizadas pela GARDENA.

PL Odpowiedzialność za produkt

Zgodnie z niemiecką ustawą o odpowiedzialności za produkt, niniejszym wyraźnie oświadczamy, że nie ponosimy żadnej odpowiedzialności za szkody poniesione na skutek użytkowania naszych produktów, w przypadku gdy naprawa tych produktów nie była odpowiednio przeprowadzana przez zatwierdzonego przez firmę GARDENA partnera serwisowego lub nie stosowano oryginalnych części GARDENA albo części autoryzowanych przez tę firmę.

HU Termékszavatosság

A németországi termékszavatossági törvénnyel összhangban ezzel nyomatékosan kijelentjük, hogy nem vállalunk felelősséget a termékeinkben keletkezett olyan károkért, amelyek valamely GARDENA által jóváhagyott szervizpartner által nem megfelelően végzett javításból adódtak, vagy amely során nem eredeti GARDENA alkatrészeket vagy a GARDENA által jóváhagyott alkatrészeket használtak fel.

CS Odpovědnost za výrobek

V souladu s německým zákonem o odpovědnosti za výrobek tímto výslovně prohlašujeme, že nepřijímáme žádnou odpovědnost za poškození vzniklá na našich výrobcích, kdy zmíněné výrobky nebyly řádně opraveny schváleným servisním partnerem GARDENA nebo kdy nebyly použity originální náhradní díly GARDENA nebo náhradní díly autorizované společností GARDENA.

SK Zodpovednosť za produkt

V súlade s nemeckými právnymi predpismi upravujúcimi zodpovednosť za výrobok týmto výslovne prehlasujeme, že nenesieme žiadnu zodpovednosť za škody spôsobené našimi výrobkami, v prípade ktorých neboli náležité opravy vykonané servisným partnerom schváleným spoločnosťou GARDENA alebo neboli použité diely spoločnosti GARDENA alebo diely schválené spoločnosťou GARDENA.

EL Ευθύνη προϊόντος

Σύμφωνα με τον γερμανικό νόμο περί Ευθύνης για τα Προϊόντα, με το παρόν δηλώνουμε ρητώς ότι δεν αποδεχόμαστε καμία ευθύνη για τυχόν ζημιές που προκύπτουν από τα προϊόντα μας εάν αυτά δεν έχουν επισκευαστεί σωστά από κάποιον εγκεκριμένο συνεργάτη επισκευών της GARDENA ή εάν δεν έχουν χρησιμοποιηθεί αυθεντικά εξαρτήματα GARDENA ή εξαρτήματα εγκεκριμένα από την GARDENA.

SL Odgovornost proizvajalca

V skladu z nemškimi zakoni o odgovornosti za izdelke, izrecno izjavljajo, da ne sprejemamo nobene odgovornosti za škodo, ki jo povzročijo naši izdelki, če teh niso ustrezno popravili GARDENINI odobreni servisni partnerji ali pri tem niso bili uporabljeni originalni GARDENINI nadomestni deli ali GARDENINIMI homologiranimi nadomestnimi deli.

HR Pouzdanost proizvoda

Sukladno njemačkom zakonu o pouzdanosti proizvoda, ovime izričito izjavljujemo kako ne prihvaćamo nikakvu odgovornost za oštećenja na našim proizvodima nastala uslijed neispravnog popravka od strane servisnog partnera kojeg odobrava GARDENA ili uslijed nekorištenja originalnih GARDENA dijelova ili dijelova koje odobrava GARDENA.

RO Răspunderea pentru produs

În conformitate cu Legea germană privind răspunderea pentru produs, declarăm în mod expres prin prezentul document că nu acceptăm nicio răspundere pentru defecțiunile suferite de produsele noastre atunci când acestea nu au fost reparate în mod corect de un atelier de service partener, aprobat de GARDENA, sau când nu au fost utilizate piese GARDENA originale sau piese autorizate de GARDENA.

BG Отговорност за вреди, причинени от стоки

Съгласно германския Закон за отговорността за вреди, причинени от стоки, с настоящото изрично декларираме, че не носим отговорност за щети, причинени от нашите продукти, ако те не са били правилно ремонтирани от одобрен от GARDENA сервиз или ако не са използвани оригинални части на GARDENA или части, одобрени от GARDENA.

ET Tootevastutus

Vastavalt Saksamaa tootevastutusseadusele deklareerime kaesolevaga selgesõnaliselt, et me ei kannu mingisugust vastutust meie toodetest tingitud kahjude eest, kui need tooted ei ole korrektselt parandatud GARDENA heakskiidetud hoolduspartneri poolt või kui parandamisel ei ole kasutatud GARDENA originaalosi või GARDENA volitatud osi.

LT Gaminio patikimumas

Mes aiškiai pareiškiamo, kad, atsižvelgiant į Vokietijos gaminių patikimumo įstatymą, neprisiimame atsakomybės dėl bet kokios žalos, patirtos dėl mūsų gaminių, jeigu jie buvo netinkamai taisomi arba jų dalys buvo pakeistos neoriginaliomis GARDENA dalimis ar nepatvirtintomis dalimis, arba jeigu remonto darbai buvo atliekami ne GARDENA techninės priežiūros centro specialistų.

LV Atbildība par produkcijas kvalitāti

Saskaņā ar Vācijas likumu par atbildību par produkcijas kvalitāti ar šo mēs paziņojam, ka neuzņemamies atbildību par bojājumiem, kas radušies, lietojot mūsu izstrādājumus, kuru remontu nav veicis uzņēmuma GARDENA apstiprināts apkopes partneris vai kuru remontam netika izmantotas oriģinālās GARDENA detaļas vai detaļas, kuru lietošanu apstiprinājis uzņēmums GARDENA.

<p>DE EU-Konformitätserklärung</p> <p>Der Unterzeichner, Husqvarna AB, 561 82 Huskvarna, Schweden, bescheinigt hiermit, dass die nachstehend aufgeführten Geräte bei Verlassen des Werks die harmonisierten EU-Leitlinien, EU-Normen für Sicherheit und besondere Normen erfüllen. Dieses Zertifikat verliert seine Gültigkeit, wenn die Geräte ohne unsere Genehmigung verändert werden.</p>	<p>HU EK megfeleléségi nyilatkozat</p> <p>Alulírott Husqvarna AB, 561 82 Huskvarna, Svédország ezzel tanúsítja, hogy az alábbiakban leírt egységek a gyár elhagyásakor megfelelték a harmonizált uniós előírásoknak és biztonsági és termékspecifikus szabványoknak. Ez a tanúsítvány érvényes veszt, ha az egységeket jóváhagyásunk nélkül átalakítják.</p>
<p>EN EC Declaration of Conformity</p> <p>The undersigned, Husqvarna AB, 561 82 Huskvarna, Sweden, hereby certifies that, when leaving our factory, the units indicated below are in accordance with the harmonised EU guidelines, EU standards of safety and product specific standards. This certificate becomes void if the units are modified without our approval.</p>	<p>CS Prohlášení o shodě ES</p> <p>Niže uvedená společnost Husqvarna AB, 561 82 Huskvarna, Švédsko, tímto potvrzuje, že při opuštění naší továrny jsou jednotky uvedené níže v souladu s harmonizačními pokyny EU, standardy EU ohledně bezpečnosti a specifickými produktovými standardy. Tento certifikát pozbyvá platnosti, pokud dojde k úpravě jednotek bez našeho schválení.</p>
<p>FR Déclaration de conformité CE</p> <p>Le constructeur, soussigné : Husqvarna AB, 561 82 Huskvarna, Suède, déclare qu'à la sortie de ses usines le matériel neuf désigné ci-dessous était conforme aux prescriptions des directives européennes énoncées ciaprès et conforme aux règles de sécurité et autres règles qui lui sont applicables dans le cadre de l'Union européenne. Toute modification apportée à cet appareil sans notre accord annule la validité de ce certificat.</p>	<p>SK EÚ vyhlásenie o zhode</p> <p>Dolu podpísaná spoločnosť Husqvarna AB, 561 82 Huskvarna, Švédsko týmto osvedčuje, že nižšie uvedené jednotky boli v súlade s harmonizačnými usmerneniami EÚ, normami EÚ v oblasti bezpečnosti a špecifickými normami týkajúcimi sa produktu v čase opustenia výrobného závodu. Toto osvedčenie stráca platnosť, ak boli jednotky zmenené bez nášho súhlasu.</p>
<p>NL EG-conformiteitsverklaring</p> <p>De ondergetekende, Husqvarna AB, 561 82 Huskvarna, Zweden, verklaart hierbij dat de producten die hieronder staan vermeld, wanneer ze onze fabriek verlaten, in overeenstemming zijn met de geharmoniseerde Europese richtlijnen, EU-normen voor veiligheid en productspecifieke normen. Dit certificaat vervalt als de producten worden aangepast zonder onze toestemming.</p>	<p>EL Δήλωση Συμμόρφωσης EK</p> <p>Η υπογεγραμμένη εταιρεία, Husqvarna AB, 561 82 Huskvarna, Σουηδία, πιστοποιεί ότι, κατά την έξοδο από το εργοστάσιο, οι μονάδες που αναφέρονται κατωτέρω συμμορφώνονται με τις ευρωπαϊκές οδηγίες ΕΕ, τα πρότυπα ασφαλείας της ΕΕ και τα συγκεκριμένα πρότυπα προϊόντος. Αυτό το πιστοποιητικό καθίσταται άκυρο εάν οι μονάδες έχουν τροποποιηθεί χωρίς την έγκρισή μας.</p>
<p>SV EG-försäkran om överensstämmelse</p> <p>Undertecknad firma Husqvarna AB, 561 82 Huskvarna, Sverige, intygar härmed att nedan nämnda produkter, när de lämnar vår fabrik, överensstämmer med EU:s riktlinjer, EU:s säkerhetsstandarder och produktspecifika standarder. Detta intyg skall ogiltigförklaras om produkten ändras utan vårt godkännande.</p>	<p>SL Izjava ES o skladnosti</p> <p>Spodaj podpisana, Husqvarna AB, 561 82 Huskvarna, Švedska, s to izjavo potrjuje, da je bila spodaj navedena enota ob izhodu iz tovarne skladna z usklajalnimi smernicami EU, standardi EU za varnost in standardi, specifičnimi za izdelek. Izjava postane neveljavna v primeru neodobrene spremembe enote.</p>
<p>DA EU-øverensstemmelseserklæring</p> <p>Undertegnede, Husqvarna AB, 561 82 Huskvarna, Sverige erklærer hermed, at nedenfor anførte enheder er i overensstemmelse med de harmoniserede EU-rettningsslinjer, EU-standarder for sikkerhed og produktspecifikke standarder, når de forlader fabrikken. Denne erklæring ugyldiggøres, hvis enhederne ændres uden vores godkendelse.</p>	<p>HR Izjava o uskladenosti EZ</p> <p>Niže potpisana Husqvarna AB, 561 82 Huskvarna, Švedska, ovime potvrđuje kako su u nastavku navedene jedinice prilikom napuštanja tvornice bile u skladu s uskladenim smjernicama EU, EU sigurnosnim standardima i standardima specifičnima za proizvod. Ova certifikacija poništava se ako se jedinice izmjenjuju bez odobrenja.</p>
<p>FI EY-vaatimustenmukaisuusvakuutus</p> <p>Husqvarna AB, 561 82 Huskvarna, Ruotsi, vakuuttaa täten, että alla mainitut laitteet ovat tehtaalta lähtiesään yhdenmukaiset EU-säännösten, EU:n turva-standardien ja tuotekohtaisten standardien mukaisia. Tämä vakuutus mitätöityy, jos laitteita muokataan ilman hyväksyntäämme.</p>	<p>RO Declarație de conformitate CE</p> <p>Subscrisa, Husqvarna AB, 561 82 Huskvarna, Suedia, certifică prin prezenta că, la momentul ieșirii din fabrica noastră, unitățile indicate mai jos sunt în conformitate cu directivele UE armonizate, cu standardele UE de siguranță și cu standardele specifice ale produsului. Prezentul certificat devine nul dacă unitățile sunt modificate fără aprobarea noastră.</p>
<p>IT Dichiarazione di conformità CE</p> <p>La sottoscritta Husqvarna AB, 561 82 Huskvarna, Svezia, certifica che il prodotto qui di seguito indicato, nei modelli da noi commercializzati, è conforme alle direttive armonizzate UE nonché agli standard di sicurezza UE e agli standard specifici di prodotto. Qualunque modifica apportata al prodotto senza nostra specifica autorizzazione invalida la presente dichiarazione.</p>	<p>BG Декларация за съответствие на ЕО</p> <p>С настоящото долуподписаната, Husqvarna AB, 561 82 Huskvarna, Швеция, удостоверява, че при напускане на фабриката модулите, посочени по-долу, са в съответствие с хармонизираните директиви на ЕС, стандартите на ЕС за безопасност и специфичните за продукта стандарти. Този сертификат става невалиден, ако модулите са променени без нашето одобрение.</p>
<p>ES Declaración de conformidad CE</p> <p>El abajo firmante, Husqvarna AB, 561 82 Huskvarna, Suecia, certifica por la presente que, cuando salen de la fábrica, las unidades indicadas a continuación cumplen las normas de armonización de la UE, las normas de la UE sobre seguridad y las normas específicas del producto. Este certificado quedará sin efecto si se modifican las unidades sin nuestra autorización.</p>	<p>ET EÜ vastavusdeklaratsioon</p> <p>Allkirjutatu Husqvarna AB, 561 82 Huskvarna, Rootsi, kinnitab käesolevaga, et tehased väljulehit vastavad alpool nimetatud seadmed harmoneeritud EL-i suunistele, EL-i ohutusstandarditele ja tootete eriomastele standarditele. See vastavuskinnitus kaotab kehtivuse, kui seadet muudetakse ilma meie heakskiuduta.</p>
<p>PT Declaração de conformidade CE</p> <p>O abaixo assinado, Husqvarna AB, 561 82 Huskvarna, Suécia, certifica por este meio que, ao sair da nossa fábrica, as unidades indicadas acima estão em conformidade com as diretivas uniformizadas da UE, os padrões de segurança da UE e os padrões específicos do produto. Este certificado deixa de ser válido se as unidades forem modificadas sem a nossa aprovação.</p>	<p>LT EB atitikties deklaracija</p> <p>Husqvarna AB, 561 82 Huskvarna, Sweden, garantuoja, kad iš gamyklos siunčiami toliau nurodyti įrenginiai atitinka suderintus EB reikalavimus, EB saugos ir konkretaus gamtinio standartus. Pakeltus gaminius be mūsų patvirtinimo, nautraikiamas šio sertifikato galiojimas.</p>
<p>PL Deklaracja zgodności WE</p> <p>Niżej podpisany przedstawiciel firmy Husqvarna AB, 561 82 Huskvarna, Szwecja, niniejszym oświadcza, że podane poniżej wyroby opuszczające fabrykę są zgodne ze zharmonizowanymi normami UE oraz z obowiązującymi w UE przepisami bezpieczeństwa i normami dotyczącymi danego produktu. Modyfikacja wyrobów bez naszej zgody powoduje unieważnienie niniejszego certyfikatu.</p>	<p>LV EK atbilstības deklarācija</p> <p>Uzņēmums Husqvarna AB, 561 82 Huskvarna, Zviedrija, ar parakstu apliecina, ka tālāk minētās vienības, pametot rūpniec, atbilst saskatotajām ES vadlīnijām, ES drošības standartiem un izstrādājumu specifiskajiem standartiem. Šis sertifikāts tiek anulēts, ja šīs vienības tiek modificētas bez mūsu apstiprinājuma.</p>

