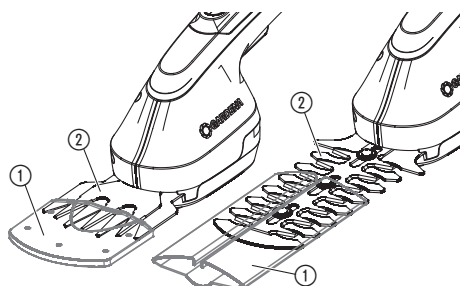
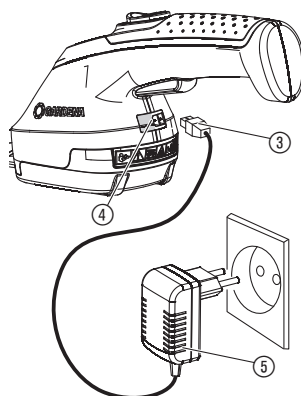

 Set AccuCut Li  
 Art. 9852-33

<b>DE</b>	<b>Betriebsanleitung</b> Grasschere / Strauchschere	<b>SK</b>	<b>Návod na obsluhu</b> Nožnice na trávu / Nožnice na kroviny
<b>EN</b>	<b>Operators Manual</b> Grass Shear / Shrub Shear	<b>EL</b>	<b>Οδηγίες χρήσης</b> Ψαλίδι χλόης / Ψαλίδι θάμνων
<b>FR</b>	<b>Mode d'emploi</b> Cisaille à gazon / Taille-buisson	<b>RU</b>	<b>Инструкция по эксплуатации</b> Ножницы для газонов / Ножницы для кустарников
<b>NL</b>	<b>Gebruiksaanwijzing</b> Grasschaar / Buxusschaar	<b>SL</b>	<b>Navodilo za uporabo</b> Škarje za travo / Škarje za grmovje
<b>SV</b>	<b>Bruksanvisning</b> Grässax / Busksax	<b>HR</b>	<b>Upute za uporabu</b> Škare za travu / Škare za grmlje
<b>DA</b>	<b>Brugsanvisning</b> Græssaks / Busksaks	<b>SR/BS</b>	<b>Uputstvo za rad</b> Makaze za travu / Makaze za žbunje
<b>FI</b>	<b>Käyttöohje</b> Ruohosakset / Pensasleikkuri	<b>UK</b>	<b>Інструкція з експлуатації</b> Ножиці газонні акумуляторні / Акумуляторний куцоріз
<b>NO</b>	<b>Bruksanvisning</b> Gressaks / Busktrimmer	<b>RO</b>	<b>Instrucțiuni de utilizare</b> Foarfecă pentru gazon / Foarfecă pentru arbuști
<b>IT</b>	<b>Istruzioni per l'uso</b> Cesoie per erba / Cesoie per arbusti	<b>TR</b>	<b>Kullanma Kılavuzu</b> Çim makası / Çalı makası
<b>ES</b>	<b>Instrucciones de empleo</b> Tijeras cortacésped / Tijeras recortasetos	<b>BG</b>	<b>Инструкция за експлоатация</b> Ножица за трева / Ножица за храсти
<b>PT</b>	<b>Manual de instruções</b> Tesoura para relva / Tesoura para arbustos	<b>SQ</b>	<b>Manual përdorimi</b> Prerëse bari / Prerëse ligustrash
<b>PL</b>	<b>Instrukcja obsługi</b> Nożyce do trawy / Nożyce do krzewów	<b>ET</b>	<b>Kasutusjuhend</b> Murukäärid / Põõsakäärid
<b>HU</b>	<b>Használati utasítás</b> Fűnyíró olló / Bokornyíró olló	<b>LT</b>	<b>Ekspluatavimo instrukcija</b> Žolės žirkklės / Krūmų žirkklės
<b>CS</b>	<b>Návod k obsluze</b> Nůžky na trávu / Nůžky na keře	<b>LV</b>	<b>Lietošanas instrukcija</b> Zāles šķēres / Dzīvžogu šķēres

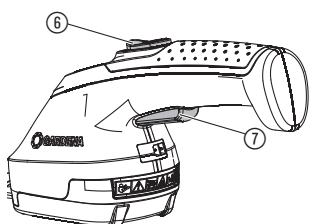
I1/O2/M1/S1/T1



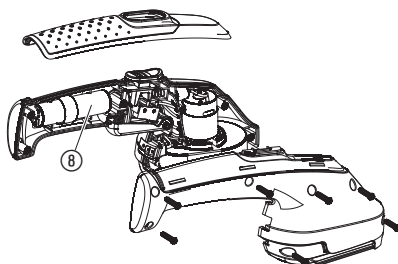
I2



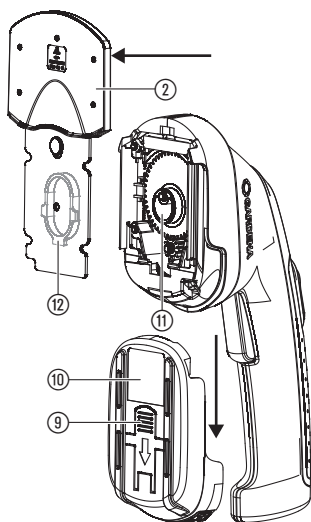
O1



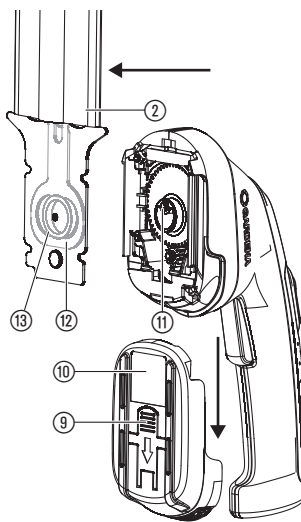
S2



T2



T3



# GARDENA-paket AccuCut Li grässax / busksax

1. SÄKERHET	33
2. INSTALLATION	36
3. HANDHAVANDE	37
4. UNDERHÅLL	37
5. LAGRING	37
6. ÅTGÄRDA FEL	38
7. TEKNISKA DATA	38
8. SERVICE/GARANTI	39

användas. Barn skall hållas under uppsikt för att säkerställa att de inte leker med produkten.

## **Avsedd användning för grässaxen:**

GARDENA grässax är avsedd för att klippa gräskanter, mindre gräsytor och exakt formklippning av perenner, särskilt buxbom i privata villa- och hobbyträdgårdar.

**WARNING! Kroppsskada! Produkten får inte användas för att hacka upp material som ska komposteras.**

## **Avsedd användning för busksaxen:**

GARDENA busksax är avsedd för att klippa enstaka buskar, perenner och klängväxter i privata villa- och hobbyträdgårdar.

**WARNING! Kroppsskada! Produkten får inte användas för att klippa gräsmattor/gräskanter eller för att hacka upp material som ska komposteras.**



Produkten är inte avsedd att användas av personer (inklusive barn) med nedsatt fysisk, sensorisk eller intellektuell förmåga eller bristande erfarenhet och/eller bristande kunskaper, om de inte hålls under uppsikt av en person som ansvarar för deras säkerhet eller fått anvisningar av denna person hur apparaten skall

## 1. SÄKERHET

### **VIKTIGT!**

Läs noggrant bruksanvisningen och spara den för senare bruk.

Om du inte använder din maskin på rätt sätt kan den vara farlig! Din maskin kan orsaka allvarlig skada på användaren och andra. Du måste följa varningarna och säkerhetsinstruktionerna för att vara säker på att du använder din maskin på ett så säkert och effektivt sätt som möjligt. Operatören är ansvarig för att följa varningarna och säkerhetsinstruktionerna i denna handbok och maskinen.

### **Symboler på produkten:**



Läs bruksanvisningen.



**FARA!**  
Skärverket fortsätter att gå lite efter att motorn har stängts av.



**FARA!**  
Håll andra personer borta från faroområdet.



Utsätt inte apparaten för regn.

### **Allmänna säkerhetsvarningar för grässaxen:**



**OBS! Läs alla säkerhetsvarningar och alla instruktioner.**

Om man bortser från varningar och instruktioner kan detta leda till elektrisk chock, brand och/eller allvarlig skada.

Spara alla varningar och instruktioner för framtida bruk.

### **Säker drift**

#### **1) Träning**

- Läs anvisningarna noggrant. Gör dig förtrodd med reglagen och korrekt användning av maskinen.
- Låt aldrig personer eller barn som inte är förtrodda med de här anvisningarna använda maskinen. Lokalt gällande föreskrifter kan begränsa användarens ålder.
- Observera att användaren själv är ansvarig för olyckor eller faror som händer med andra personer eller deras egendom.

#### **2) Förberedelse**

- Kontrollera om anslutnings- och förlängningskabeln har tecken på skador eller åldrande innan användningen. Om kabeln skadas under användningen måste den frångå från nätet omedelbart. **BERÖR INTE KABELN INNAN DEN ÄR FRÅNSKILD FRÅN NÄTET.** Använd inte maskinen om kabeln är skadad eller sliten.
- Kontrollera maskinen optiskt innan användningen om skyddsanordningar eller -övertäckningar är skadade, saknas eller felaktigt ditsatta.
- Använd aldrig maskinen om det finns personer, särskilt barn, eller husdjur i närheten.

#### **3) Drift**

- Håll anslutnings- och förlängningskabeln borta från skäransordningen.
- Hela tiden när maskinen används måste man använda ögonskydd och rejäla skor.
- Undvik att använda maskinen när det är dåligt väder, särskilt när det är risk för åska.
- Använd endast maskinen i dagsljus eller god konstgjord belysning.
- Använd aldrig maskinen med skadade övertäckningar eller skyddsanordningar eller utan övertäckningar eller skyddsanordningar.

- f) Sätt endast på motorn när händer och fötter är utom räckhåll för skåranordningen.
- g) Frånskilj alltid maskinen från elförsörjningen (dvs. koppla bort stickproppen från elnätet, ta bort spärranordningen eller det borttagbara batteriet)
  - alltid när maskinen lämnas utan uppsikt;
  - innan en blockering tas bort;
  - innan kontroll, rengöring eller arbete på maskinen;
  - efter kontakt med ett främmande objekt;
  - alltid om maskinen börjar att vibrera onormalt.
- h) Se upp med skador från skåranordningen på fötter och händer.
- i) Se alltid till att ventilationsöppningarna hålls fria från främmande objekt.

#### 4) Underhåll och förvaring

- a) Maskinen skall frånskiljas från elförsörjningen (dvs. stickproppen skall frånskiljas från elnätet, ta bort spärranordningen eller det borttagbara batteriet) innan underhållet eller rengöringsarbetena genomförs.
- b) Endast de reserv- och tillbehörsdelar som tillverkaren rekommenderar får användas.
- c) Maskinen skall kontrolleras och underhållas med jämna mellanrum. Låt endast en auktoriserad verkstad reparera maskinen.
- d) När maskinen inte används skall den förvaras utom räckhåll för barn.

#### Allmänna säkerhetsvarningar för busksaxen:



**OBS! Läs alla säkerhetsvarningar och alla instruktioner.**

Om man bortser från varningar och instruktioner kan detta leda till elektrisk chock, brand och/eller allvarlig skada.

**Spara alla varningar och instruktioner för framtida bruk.** Termen "eldriven redskap" i varningarna avser ditt eldrivna redskap (med sladd) eller ditt batteridrivna redskap (utan sladd).

#### 1) Säkerhet på arbetsplatsen

- a) **Håll arbetsplatsen ren och välbelyst.**  
*Olyckor händer oftast på röriga eller mörka platser.*
- b) **Använd inte eldrivna redskap i explosiva miljöer, som exempelvis nära lättantändliga vätskor, gaser eller damm.**  
*Eldrivna redskap genererar gnistor som kan antända damm eller ångor.*
- c) **Håll barn och kringstående borta vid bruk av eldrivna redskap.**  
*Distractioner kan leda till att du tappar kontroll.*

#### 2) Elektrisk säkerhet

- a) **Proppen på ett eldrivet redskap måste passa uttaget. Modifiera aldrig proppen på något vis.**  
**Använd aldrig en adapter med ett eldrivet redskap som är jordat.**  
*Proppar som inte är modifierade och som passar uttag minskar risken för elektrisk chock.*
- b) **Undvik fysisk kontakt med jordade ytor som till exempel rör, värmeelement, spisar och kylskåp.**  
*Risken för elektrisk chock ökar om din kropp är jordad.*

- c) **Utse inte eldrivna redskap för regn eller våta miljöer.** *Risken för elektrisk chock ökar om vatten når det eldrivna redskapet.*
- d) **Missbruka inte sladden. Använd aldrig sladden till att bära, dra eller koppla ur det eldrivna redskapet. Håll sladden borta från värme, olja, vassa kanter eller delar som rör sej.** *Skadade eller intrasslade sladdar ökar risken för elektrisk chock.*
- e) **Vid bruk av det eldrivna redskapet utomhus, använd en förlängningssladd som är lämplig för bruk utomhus.**  
*Risken för elektrisk chock minskar vid användning av en sladd som är lämplig för bruk utomhus.*
- f) **Om det inte går att undgå att använda det eldrivna redskapet på en fuktig plats, använd ett uttag skyddat med en jordfelsbrytare (RCD).**  
*Bruk av en jordfelsbrytare (RCD) minskar risken för elektrisk chock.*

#### 3) Personlig säkerhet

- a) **Var beredd, tänk på vad du gör och använd sunt förnuft när du använder eldrivna redskap. Använd aldrig ett eldrivet redskap när du är trött eller påverkad av droger, alkohol eller medicin.** *Allvarlig personskada kan uppstå efter endast en kort stund av ouppmärksamhet vid bruk av ett eldrivet redskap.*
- b) **Använd personlig skyddsutrustning. Använd alltid ögonskydd.** *Bruk av skyddsutrustning som smekskydd mot damm, skor mot halka, skyddshjälm, eller öronskydd i lämpliga miljöer minskar personsador.*
- c) **Undvik oavsiktlig start. Se till att omkopplaren är i frånläge innan redskapet kopplas till ett elutag och/eller batteriet, samt innan redskapet lyfts upp eller ska bäras.** *Olyckor kan lätt uppstå om ett eldrivet redskap flyttas med ditt finger på omkopplaren eller med redskapet påslaget.*
- d) **Avlägsna alla justerings- eller skiftnycklar innan det eldrivna redskapet sätts på.**  
*En justerings- eller skiftnyckel som sitter kvar på en roterande del på det eldrivna redskapet kan leda till personskada.*
- e) **Sträck dej inte för långt. Behåll ett fast fotfäste och bra balans hela tiden.**  
*Detta gör att du har bättre kontroll över det eldrivna redskapet vid oväntade situationer.*
- f) **Använd lämplig klädsel. Bär inga lösa kläder eller hängande smycken. Håll hår, klädsel och handskar borta från delar som rör sej.**  
*Lösa kläder, smycken eller långt hår kan trassla in sej i delar som rör sej.*
- g) **Om det finns anordningar som har anslutits för att få bort damm eller samla material, se till att dom har anslutits ordentligt och att dom används lämpligt.**  
*Dambortföring kan minska dammrelaterade faror.*

#### 4) Användning och vård av det eldrivna redskapet

- a) **Forcera inte det eldrivna redskapet. Använd det rätta eldrivna redskapet för din tillämpning.**  
*Det rätta eldrivna redskapet gör ett bättre och säkrare jobb.*
- b) **Använd inte det eldrivna redskapet om omkopplaren inte kan slås till och från.**

*Ett eldrivet redskap som inte kan kontrolleras med en omkopplare är farligt och skall repareras.*

- c) **Koppla bort proppen från eluttaget och/ eller batteripacket från det eldrivna redskapet innan du gör några justeringar, byten av tillbehör, eller förvaringar.**

*Dessa förebyggande säkerhetsmått minskar risken för att det eldrivna redskapet sätts på oavsiktligt.*

- d) **Förvara eldrivna redskap som inte används utom räckhåll från barn och låt ingen som inte känner till det eldrivna redskapet eller dessa bruksanvisningar använda det eldrivna redskapet.**

*Eldrivna redskap är farliga i fel händer.*

- e) **Underhåll eldrivna redskap. Kontrollera felinställningar eller rörande delar som binder och övriga tillstånd som kan påverka det eldrivna redskapets bruk. Reparera ett skadat redskap innan det används.**

*Många olyckor sker p.g.a. att eldrivna redskap underhålls dåligt.*

- f) **Se till att skårytor är vassa och rena.**

*Redskap med vassa skårytor som underhålls rätt binder mindre sällan och är lättare att kontrollera.*

- g) **Använd det eldrivna redskapet med tillbehör osv. enligt bruksanvisningarna och med tanke på arbetsmiljön och det arbete som skall utföras.**

*Farliga situation kan uppstå om det eldrivna redskapet används på ett oavsiktligt sätt.*

### 5) Hur det batteridrivna verktyget används och hanteras

- a) **Ladda endast batterierna i laddare som rekommenderas av tillverkaren. För en laddare som är avsedd för en viss sorts batterier finns brandfara om laddaren används med andra batterier.**

- b) **Använd endast de avsedda batterierna i elverktygen. Användningen av andra batterier kan leda till personskador och innebär brandfara.**

- c) **Håll batterier som inte används borta från gem, mynt, nycklar, spikar, skruvar och andra små metallföremål som kan kortslua kontakterna.**

*En kortslutning mellan batterikontakterna kan leda till personskador eller brand.*

- d) **Vid felaktig användning kan vätska läcka från batteriet. Undvik kontakt med vätskan. Spola av med vatten om du råkat komma i kontakt med vätskan. Kontakta dessutom läkare om vätskan kommit in i ögonen. Läckande batterivätska kan leda till hudirritationer eller brännskador.**

### 6) Service

- a) **Låt endast fackpersonal underhålla ditt elverktyg med originalreservdelar. Det garanterar att elverktyget är säkert i längden.**

### Säkerhetsanvisningar för häcksaxar:

- **Se alltid till att inga kroppsdelar kommer in i området för bladen. Ta inte bort det kapade materialet eller håll inte i materialet som skall kapas när knivarna rör sig. Ta endast bort blockerat material när apparaten är fränkopplad.**

*Ett ögonblicks ouppmärksamhet vid hanteringen av häcksaxen kan leda till allvariga skador.*

- **Bär alltid häcksaxen i handtaget och endast när bladen inte rör sig längre. Under transporten eller lagringen av häcksaxen måste övertäckningen sitta på svärdet. Rätt hantering av häcksaxen minskar skaderisken från bladen.**
- **Håll elverktyget i de isolerade greppytorna eftersom bladet kan komma i kontakt med dolda elledning. Om bladet kommer i kontakt med en spänningsförande ledning kan apparatdelar av metall bli spänningsförande och leda till en elektrisk stöt.**

### Extra säkerhetsanvisningar

*FARA! Mindre delar kan lätt sväljas. Plastpåsar innebär kvävningss fara för små barn. Håll små barn borta under monteringen.*

### Säkerhet på arbetsplatsen

Använd endast produkten på det sätt och för de funktioner som beskrivs i de här instruktionerna.

Operatören eller användaren ansvarar för olyckor med andra personer och för faran som de eller deras egendom utsätts för.

Använd inte produkten när ett åskväder närmar sig.

### Elsäkerhet:

Kabeln skall kontrolleras om den har skador innan varje användning. Vid tecken på en skada eller åldrande måste den bytas ut.

Använd inte produkten om kablarna är skadade eller slitna.

Bryt förbindelsen till strömförsörjningen direkt om kabeln har skårskador eller om isoleringen är skadad. Berör inte kabeln innan strömförsörjningen har brutits.

Bryt alltid först strömförsörjningen innan en stickpropp, kabelskarv eller en förlängningskabel tas bort.

Linda alltid upp kabeln försiktigt och undvik att den böjs. Anslut endast till den växelspänning som anges på typskylten.

Använd inte en jordanslutning till någon del av produkten.

*FARA!* Den här produkten skapar ett elektromagnetiskt fält under driften. Det här fältet kan under vissa omständigheter påverka funktionssättet för aktiva eller passiva medicinska implantat. För att utesluta faran från situationer som kan leda till allvariga eller dödliga skador, bör personer med ett medicinskt implantat konsultera läkare och tillverkaren av implantatet innan den här produkten används.

### Kabel

Använd endast förlängningskablar som är godkända enligt HD 516.

→ Fråga din elektriker.

### Personlig säkerhet

Använd alltid lämpade kläder, skyddshandskar och rejåla skor.

Kontrollera noga området där produkten ska användas och ta bort alla kablar och andra främmande föremål.

När produkten har utsatts för stötar reparerar du eventuellt slitage och skador innan du använder den.

Om produkten inte längre kan stängas av i händelse av en defekt ska du placera produkten på ett stadigt underlag

och övervaka den tills batteriet är tomt. Skicka den felaktiga produkten till GARDENA servicecenter.

Försök aldrig använda en ofullständig produkt eller en produkt med en oörlåten modifiering.

### Produktens användning och skötsel

Se till att du vet hur man snabbt stoppar produkten i en nödsituation.

Håll inte produkten i dess skydd.

Använd inte produkten om skyddsutrustningen (skyddskåpan eller snabbstopp av kniven) är skadad.

Använd inte stegar medan du använder produkten.

Ta bort batteriet:

- innan du lämnar produkten oöverbakad under en period;
- innan en blockering tas bort;
- innan du kontrollerar, rengör eller arbetar på produkten;
- om du kommer emot ett föremål. Använd inte produkten förrän du är säker på att hela produkten är i säkert skick;
- om produkten börjar vibrera onormalt. I det här fallet måste den kontrolleras direkt. Onormalt vibrerande kan leda till skador.
- innan produkten lämnas över till något annan person.

Använd endast produkten mellan 0–40 °C.

### Säkerhet batteri



#### BRANDFARA!

Batteriet som skall laddas måste vara på ett ej brännbart, värmebeständigt och ej ledande underlag under uppladdningen.

Håll frätande, brännbara och lättantändliga föremål borta från batteriladdaren och batteriet.

Täck inte över batteriladdaren och batteriet under laddningen.

Dra ut laddaren från uttaget direkt vid rökutveckling eller brand.

Endast Original GARDENA laddare får användas. Vid användning av andra laddare kan batterierna förstöras och i vissa fall bränder uppstå.



#### EXPLOSIONSFARA!

→ Skydda produkten från värme och brand. Lägg det inte värmeelement eller utsatt det inte för stark solstrålning.

Använd inte batteriladdaren utomhus!

Utsätt aldrig laddaren för fuktighet eller väta.

Använd endast batteriet i en omgivningstemperatur mellan –10 °C till +45 °C.

Ett batteri som inte fungerar måste avfallshanteras på rätt sätt. Det får inte skickas med posten. Kontakta ditt lokala renhållningsföretag för mer detaljer.

Man måste undersöka med jämna mellanrum om batteriladdaren har tecken på skador och åldrande (sprödhet), den får endast användas i felfritt skick.

Den medföljande laddningsenheten får endast användas till att ladda de laddningsbara batterier som medföljde produkten.

Ej uppladdningsbara batterier får inte laddas upp med den här laddaren (brandfara).

Produkten får inte användas under laddning.

Koppla bort laddaren från nätet och från batteriet efter laddningen.

Ladda endast upp batteriet mellan 10 °C till 45 °C.

Låt batteriet svalna efter stark belastning.

### Underhåll och lagring



#### KROPPSSKADA!

#### Berör inte kniven.

→ Skjut på skyddsövertäckningen när arbetet är klart eller avbryts.

Se till att alla muttrar, bultar och skruvar är åtdragna för att vara säker på att produkten är i säkert och funktionsdugligt skick.

Produkten får inte förvaras i över 35 °C eller i direkt solljus. Förvara inte produkten på ställen med statisk elektricitet.

## 2. INSTALLATION



#### FARA! Kroppsskada!

Fara för skärskador om produkten startar oavsiktligt.

→ Skjut skyddskåpan ① över kniven ② innan du utför installationen. [bild I1].

### Ladda batteriet [bild I2]:

Innan första användningen bör batteriet vara helt uppladdat. Uppladdningstid (se 7. TEKNISKA DATA).

Litium-jon-batteriet kan laddas upp oavsett laddningsstatus och uppladdningen kan avbrytas när som helst utan att batteriet skadas (ingen memoryeffekt).

Produkten kan inte startas under laddning.



#### FARA!

Överspänning förstör batterierna och batteriladdaren.

→ Se till att det är rätt nätspänning.

1. Anslut laddningskabeln ③ till honuttaget ④ på den batteridrivna saxen.
2. Sätt in laddarmättdelen ⑤ i ett nätuttag.  
Under laddningen blinkar honuttaget ④ grönt. Batteriet laddas upp.  
När honuttaget ④ lyser grönt är batteriet helt uppladdat. Kontrollera hur laddningen går framåt med jämna mellanrum under laddningen.

3. Dra först ut laddarkabeln ③ från honuttaget ④ och sedan laddarnättdelen ⑤ från nätuttaget.

När batterispänningen sjunkit kraftigt stängs produkten av och batteriet måste laddas.

### 3. HANDHAVANDE



#### FARA! Kroppsskada!

Risk för skador om produkten inte stannar när du släpper startknappen!

→ Förbikoppla aldrig säkerhetsanordningar (t.ex. genom att fastgöra påkopplingsspärren ⑥ och/eller startknappen ⑦ på handtaget) [bild O1].

#### Starta saxen [bild O1/O2]:

##### Starta:

Produkten är utrustad med en startspärr ⑥ som förhindrar att produkten slås på av misstag.

1. Ta bort stenar och andra föremål från ytan som skall klippas.
2. Dra bort skyddsövertäckningen ① från kniven ②.
3. Skjut påkopplingsspärren ⑥ framåt och tryck sedan på startknappen ⑦.  
*Produkten startar.*
4. Släpp påkopplingsspärren ⑥.

##### Stoppa:

1. Släpp startknappen ⑦.
2. Skjut skyddsövertäckningen ① på kniven ②.

### 4. UNDERHÅLL



#### FARA! Kroppsskada!

Fara för skärskador om produkten startar oavsiktligt.

→ Skjut skyddsskåpan ① över kniven ② innan du utför underhåll [bild M1].

#### Rengöra saxen:



#### FARA! ELEKTRISK STÖT!

Fara för personskador och risk att produkten skadas.

→ Rengör inte produkten med vatten eller vattenstråle (i synnerhet inte vattenstråle med högtryck).

För att öka batteritiden bör produkten rengöras och spolats efter varje användning.

1. Rengör produkten med en fuktig trasa.
2. Rengör kniven ② med en lågviskösa olja (t.ex. GARDENA Underhållspray art. 2366). Undvik då kontakt med plastdelar.

### 5. LAGRING

#### Urdrifttagning:

Produkten måste förvaras utom räckhåll för barn.

1. Ladda batteriet. Detta gör att batteriet får längre livslängd.
2. Rengör produkten (se 4. UNDERHÅLL) och skjut skyddsskåpan ① över kniven ②. [bild S1].
3. Förvara produkten i ett torrt utrymme och på en frostfri plats innan den första frosten kommer.

#### Avfallshantering:

(enligt direktiv 2012/19/EU)

Produkten får inte kastas som vanligt hushållsavfall. Den måste avfallshanteras enligt de gällande lokala miljöföreskrifterna.



#### Avfallshantering av batteriet:

GARDENA-batteriet innehåller litium-jon-celler, som inte skall avfallshanteras som normalt hushållsavfall när de är förbrukade.



#### VIKTIGT!

Avfallshanterade batterierna hos kommunens återvinningscentral.

#### [bild S2]:

1. Ladda ur li-jon-cellererna ⑧ helt.
2. Ta bort litiumjonbatterier ⑧ från produkten.
3. Avfallshanterade li-jon-cellererna ⑧ korrekt

#### VIKTIGT!

Avfallshanterade din produkt hos kommunens återvinningscentral.

## 6. ÅTGÄRDA FEL



### FARA! Kroppsskada!

Fara för skärskador om produkten startar oavsiktligt.

→ Skjut skyddskåpan ① över kniven ② innan du utför felsökning. [bild T1].

### Byta kniv på grässaxen [bild T2]:

Endast en originalkniv till grässaxen från GARDENA får användas. En ny kniv kan beställas från GARDENA Service.

1. Tryck på knappen ④ och dra bort locket ⑩ nedåt.
2. Ta bort kniven ②.
3. Rengör vid behov växellutrymmet och smörj in excenterdrivningen ⑪ med lite syrafritt fett (vaselin).
4. Vrid excenterdrivningen ⑪ nedåt.
5. Skjut veven ⑫ på baksidan av kniven ② till mitten.
6. Sätt i den nya kniven ② i motorenheten så att excenterdrivningen ⑪ griper in i veven ⑫.
7. Skjut locket ⑩ uppåt tills det hakar in.

### Byta kniv på busksaxen [bild T3]:

Endast en originalkniv till busksaxen från GARDENA får användas. En ny kniv kan beställas från GARDENA Service.

1. Tryck på knappen ④ och dra bort locket ⑩ nedåt.
2. Ta bort kniven ②.
3. Rengör vid behov växellutrymmet och smörj in excenterdrivningen ⑪ med lite syrafritt fett (vaselin).
4. Vrid excenterdrivningen ⑪ nedåt.
5. Dra veven ⑫ på baksidan av kniven ② nedåt.
6. Skjut in ringen ⑬ i mitten av veven ⑫.
7. Sätt i den nya kniven ② i motorenheten så att excenterdrivningen ⑪ griper in i ringen ⑬ på veven ⑫.
8. Skjut locket ⑩ uppåt tills det hakar in.

Problem	Möjliga orsaker	Åtgärd
Honuttaget blinkar rött under uppladdningen	Tillåten batteritemperatur överskriden.	→ Låt batteriet svalna. Ladda batteriet igen.
För kort användningstid	Kniven smutsig.	→ Rengör och olja in saxens kniv enligt underhållsanvisningen.
Produkten klipper inte skarpt	Kniven är slö eller skadad.	→ Byt kniv (se <i>Byta kniv</i> ).



**OBSERVERA:** Kontakta ditt GARDENA servicecenter vid andra störningar. Reparationer får endast utföras av GARDENA servicecentren och av fackhandel som är auktoriserad av GARDENA.

## 7. TEKNISKA DATA

För grässax/busksax	Enhet	Värde (grässax)	Värde (busksax)
Batterikapacitet	Ah	2,15	2,15
Batteriladdningstid (80%/100%)	h	3,5 / 4,5	3,5 / 4,5
<b>Laddarnät</b>			
Nätspänning	V	100 – 240	100 – 240
Nätfrekvens	Hz	50 – 60	50 – 60
Nominell utström	mA	500	500
Max. utspänning	V (DC)	5,5	5,5
Knivbredd	cm	8	–
Knivlängd	cm	–	12
Vikt	g	ca 560	ca 620
Ljudtrycknivå L <sub>PA</sub>	dB (A)	< 70 <sup>3)</sup>	66 <sup>1)</sup>
Osäkerhet k <sub>PA</sub>		–	2,5



För grässax/buksax	Enhet	Värde (grässax)	Värde (busksax)
Ljudeffektnivå $L_{WA}^{2)}$ : uppmätt / garanterad	dB (A)	–	77 / 80
Hand-armvibration $a_{vhw}$ Osäkerhet $k_a$	$m/s^2$	< 2,5 <sup>3)</sup> 1,5	< 2,5 <sup>1)</sup> 1,5

Måttförfarande enligt: <sup>1)</sup> DIN EN 60745-2-15 <sup>2)</sup> RL 2000/14/EC <sup>3)</sup> RL 50636-2-94



**OBSERVERA:** Det angivna vibrationsemissionsvärdet har mätts enligt ett normerat provningsförfarande och kan användas för att jämföra med andra elverktyg. Detta värde kan även användas för preliminär bedömning av exponeringen. Vibrationsemissionsvärdet kan variera vid den faktiska användningen av elverktyget.

## 8. SERVICE/GARANTI

### Service:

Vänligen kontakta adressen på baksidan.

### Garanti:

I händelse av garantianspråk tas ingen avgift ut för de tjänster som tillhandahålls.

GARDENA Manufacturing GmbH erbjuder två års garanti (gäller från och med inköpsdatum) för produkten. Garantin omfattar alla större brister på produkten som kan bevisas vara material- eller tillverkningsfel. Garantin inkluderar leverans av en funktionell utbytesprodukt eller reparation av den felaktiga produkten som skickats till oss utan kostnad. Vi förbehåller oss rätten att välja mellan de här alternativen. Följande bestämmelser reglerar tjänsten:

- Produkten användes för avsett ändamål enligt anvisningarna i bruksanvisningen.

- Varken köparen eller tredje part har försökt att reparera produkten.

Den här tillverkargarantin påverkar inte garantier mot försäljaren/återförsäljaren.

Om problem uppstår med den här produkten ska du kontakta vår serviceavdelning eller skicka den defekta produkten tillsammans med en kort beskrivning av felet till GARDENA Manufacturing GmbH och se till att ha täckt eventuella leveranskostnader och följt relevanta riktlinjer för porto och emballage. Ett garantianspråk måste åtföljas av en kopia av inköpsbeviset.

### Slitdelar:

Slitdelarna kniv och excenterdrivning omfattas inte av garantin.

## **DE Produkthaftung**

Wir weisen ausdrücklich darauf hin, dass wir in Übereinstimmung mit dem Produkthaftungsgesetz nicht für Schäden haften, die durch unsere Produkte entstehen, wenn diese unsachgemäß und nicht durch einen von uns autorisierten Servicepartner repariert wurden oder wenn keine Original GARDENA Teile oder von uns zugelassene Teile verwendet wurden.

## **EN Product liability**

In accordance with the German Product Liability Act, we hereby expressly declare that we accept no liability for damage incurred from our products where said products have not been properly repaired by a GARDENA-approved service partner or where original GARDENA parts or parts authorised by GARDENA were not used.

## **FR Responsabilité**

Conformément à la loi relative à la responsabilité du fait des produits défectueux, nous déclarons expressément par la présente que nous déclinons toute responsabilité pour les dommages résultant de nos produits, si lesdits produits n'ont pas été correctement réparés par un partenaire d'entretien agréé GARDENA ou si des pièces d'origine GARDENA ou des pièces agréées GARDENA n'ont pas été utilisées.

## **NL Productaansprakelijkheid**

Conform de Duitse wet inzake productaansprakelijkheid verklaren wij hierbij uitdrukkelijk dat wij geen aansprakelijkheid aanvaarden voor schade ontstaan uit onze producten waarbij deze producten niet zijn gerepareerd door een GARDENA-erkende servicepartner of waarbij geen originele GARDENA-onderdelen of onderdelen die door GARDENA zijn goedgekeurd zijn gebruikt.

## **SV Produktsvar**

I enlighet med tyska produktansvarslagar förklarar vi härmed uttryckligen att vi inte åtar oss något ansvar för skador som orsakas av våra produkter där produkterna inte har genomgått korrekt reparation från en GARDENA-godkänd servicepartner eller där originaldelar från GARDENA eller delar godkända av GARDENA inte använts.

## **DA Produktsvar**

I overensstemmelse med den tyske produktansvarslov erklærer vi hermed udtrykkeligt, at vi ikke påtager os noget ansvar for skader på vores produkter, hvis de pågældende produkter ikke er blevet repareret korrekt af en GARDENA-godkendt servicepartner, eller hvor der ikke er brugt originale GARDENA-reservedele eller godkendte reservedele fra GARDENA.

## **FI Tuotevastuu**

Saksan tuotevastuulain mukaisesti emme ole vastuussa laitteiden vaurioista, jos korjauksia ei ole tehnyt GARDENAn hyväksymä huoltoliike tai jos niiden syynä on muiden kuin alkuperäisten GARDENA-varaosien tai GARDENAn hyväksymien varaosien käyttö.

## **IT Responsabilità del prodotto**

In conformità con la Legge tedesca sulla responsabilità del prodotto, con la presente dichiariamo espressamente che decliniamo qualsiasi responsabilità per danni causati dai nostri prodotti qualora non siano stati correttamente riparati presso un partner di assistenza approvato GARDENA o laddove non siano stati utilizzati ricambi originali o autorizzati GARDENA.

## **ES Responsabilidad sobre el producto**

De acuerdo con la Ley de responsabilidad sobre productos alemana, por la presente declaramos expresamente que no aceptamos ningún tipo de responsabilidad por los daños ocasionados por nuestros productos si dichos productos no han sido reparados por un socio de mantenimiento aprobado por GARDENA o si no se han utilizado piezas originales GARDENA o piezas autorizadas por GARDENA.

## **PT Responsabilidade pelo produto**

De acordo com a lei alemã de responsabilidade pelo produto, declaramos que não nos responsabilizamos por danos causados pelos nossos produtos, caso os tais produtos não tenham sido devidamente reparados por um parceiro de assistência GARDENA aprovado ou se não tiverem sido utilizadas peças GARDENA originais ou peças autorizadas pela GARDENA.

## **PL Odpowiedzialność za produkt**

Zgodnie z niemiecką ustawą o odpowiedzialności za produkt, niniejszym wyraźnie oświadczamy, że nie ponosimy żadnej odpowiedzialności za szkody poniesione na skutek użytkowania naszych produktów, w przypadku gdy naprawa tych produktów nie była odpowiednio przeprowadzana przez zatwierdzonego przez firmę GARDENA partnera serwisowego lub nie stosowano oryginalnych części GARDENA albo części autoryzowanych przez tę firmę.

## **HU Termékszavatosság**

A németországi termékszavatossági törvénnyel összhangban ezzel nyomatékosan kijelentjük, hogy nem vállalunk felelősséget a termékeinkben keletkezett olyan károkért, amelyek valamely GARDENA által jóváhagyott szervizpartner által nem megfelelően végzett javításból adódtak, vagy amely során nem eredeti GARDENA alkatrészeket vagy a GARDENA által jóváhagyott alkatrészeket használtak fel.

## **CS Odpovědnost za výrobek**

V souladu s německým zákonem o odpovědnosti za výrobek tímto výslovně prohlašujeme, že nepřijímáme žádnou odpovědnost za poškození vzniklá na našich výrobcích, kdy zmíněné výrobky nebyly řádně opraveny schváleným servisním partnerem GARDENA nebo kdy nebyly použity originální náhradní díly GARDENA nebo náhradní díly autorizované společností GARDENA.

## **SK Zodpovednosť za produkt**

V súlade s nemeckými právnymi predpismi upravujúcimi zodpovednosť za výrobok týmto výslovne prehlasujeme, že nenesieme žiadnu zodpovednosť za škody spôsobené našimi výrobkami, v prípade ktorých neboli náležité opravy vykonané servisným partnerom schváleným spoločnosťou GARDENA alebo neboli použité diely spoločnosti GARDENA alebo diely schválené spoločnosťou GARDENA.

## **EL Ευθύνη προϊόντος**

Σύμφωνα με τον γερμανικό νόμο περί Ευθύνης για τα Προϊόντα, με το παρόν δηλώνουμε ρητώς ότι δεν αποδεχόμαστε καμία ευθύνη για τυχόν ζημιές που προκύπτουν από τα προϊόντα μας εάν αυτά δεν έχουν επισκευαστεί σωστά από κάποιον εγκεκριμένο συνεργάτη επισκευών της GARDENA ή εάν δεν έχουν χρησιμοποιηθεί αυθεντικά εξαρτήματα GARDENA ή εξαρτήματα εγκεκριμένα από την GARDENA.

## **SL Odgovornost proizvajalca**

V skladu z nemškimi zakoni o odgovornosti za izdelke, izrecno izjavljajo, da ne sprejemamo nobene odgovornosti za škodo, ki jo povzročijo naši izdelki, če teh niso ustrezno popravili GARDENINI odobreni servisni partnerji ali pri tem niso bili uporabljeni originalni GARDENINI nadomestni deli ali GARDENINIMI homologiranimi nadomestnimi deli.

## **HR Pouzdanost proizvoda**

Sukladno njemačkom zakonu o pouzdanosti proizvoda, ovime izričito izjavljujemo kako ne prihvaćamo nikakvu odgovornost za oštećenja na našim proizvodima nastala uslijed neispravnog popravka od strane servisnog partnera kojeg odobrava GARDENA ili uslijed nekorištenja originalnih GARDENA dijelova ili dijelova koje odobrava GARDENA.

## **RO Răspunderea pentru produs**

În conformitate cu Legea germană privind răspunderea pentru produs, declarăm în mod expres prin prezentul document că nu acceptăm nicio răspundere pentru defecțiunile suferite de produsele noastre atunci când acestea nu au fost reparate în mod corect de un atelier de service partener, aprobat de GARDENA, sau când nu au fost utilizate piese GARDENA originale sau piese autorizate de GARDENA.

## **BG Отговорност за вреди, причинени от стоки**

Съгласно германския Закон за отговорността за вреди, причинени от стоки, с настоящото изрично декларираме, че не носим отговорност за щети, причинени от нашите продукти, ако те не са били правилно ремонтирани от одобрен от GARDENA сервиз или ако не са използвани оригинални части на GARDENA или части, одобрени от GARDENA.

## **ET Tootevastutus**

Vastavalt Saksamaa tootevastutusseadusele deklareerime kaesolevaga selgesõnaliselt, et me ei kannu mingisugust vastutust meie toodetest tingitud kahjude eest, kui need tooted ei ole korrektselt parandatud GARDENA heakskiidetud hoolduspartneri poolt või kui parandamisel ei ole kasutatud GARDENA originaalosi või GARDENA volitatud osi.

## **LT Gaminio patikimumas**

Mes aiškiai pareiškiamo, kad, atsižvelgiant į Vokietijos gaminių patikimumo įstatymą, neprisiimame atsakomybės dėl bet kokios žalos, patirtos dėl mūsų gaminių, jeigu jie buvo netinkamai taisomi arba jų dalys buvo pakeistos neoriginaliomis GARDENA dalimis ar nepatvirtintomis dalimis, arba jeigu remonto darbai buvo atliekami ne GARDENA techninės priežiūros centro specialistų.

## **LV Atbildība par produkcijas kvalitāti**

Saskaņā ar Vācijas likumu par atbildību par produkcijas kvalitāti ar šo mēs paziņojam, ka neuzņemamies atbildību par bojājumiem, kas radušies, lietojot mūsu izstrādājumus, kuru remontu nav veicis uzņēmuma GARDENA apstiprināts apkopes partneris vai kuru remontam netika izmantotas oriģinālās GARDENA detaļas vai detaļas, kuru lietošanu apstiprinājis uzņēmums GARDENA.

<p><b>DE EU-Konformitätserklärung</b> Der Unterzeichner, Husqvarna AB, 561 82 Huskvarna, Schweden, bescheinigt hiermit, dass die nachstehend aufgeführten Geräte bei Verlassen des Werks die harmonisierten EU-Leitlinien, EU-Normen für Sicherheit und besondere Normen erfüllen. Dieses Zertifikat verliert seine Gültigkeit, wenn die Geräte ohne unsere Genehmigung verändert werden.</p>	<p><b>HU EK megfeleléségi nyilatkozat</b> Alulírott Husqvarna AB, 561 82 Huskvarna, Svédország ezzel tanúsítja, hogy az alábbiakban leírt egységek a gyár elhagyásakor megfelelték a harmonizált uniós előírásoknak és biztonsági és termékspecifikus szabványoknak. Ez a tanúsítvány érvényes veszt, ha az egységeket jóváhagyásunk nélkül átalakítják.</p>
<p><b>EN EC Declaration of Conformity</b> The undersigned, Husqvarna AB, 561 82 Huskvarna, Sweden, hereby certifies that, when leaving our factory, the units indicated below are in accordance with the harmonised EU guidelines, EU standards of safety and product specific standards. This certificate becomes void if the units are modified without our approval.</p>	<p><b>CS Prohlášení o shodě ES</b> Niže uvedená společnost Husqvarna AB, 561 82 Huskvarna, Švédsko, tímto potvrzuje, že při opuštění naší továrny jsou jednotky uvedené níže v souladu s harmonizačními pokyny EU, standardy EU ohledně bezpečnosti a specifickými produktovými standardy. Tento certifikát pozbyvá platnosti, pokud dojde k úpravě jednotek bez našeho schválení.</p>
<p><b>FR Déclaration de conformité CE</b> Le constructeur, soussigné : Husqvarna AB, 561 82 Huskvarna, Suède, déclare qu'à la sortie de ses usines le matériel neuf désigné ci-dessous était conforme aux prescriptions des directives européennes énoncées ciaprès et conforme aux règles de sécurité et autres règles qui lui sont applicables dans le cadre de l'Union européenne. Toute modification apportée à cet appareil sans notre accord annule la validité de ce certificat.</p>	<p><b>SK EÚ vyhlásenie o zhode</b> Dolu podpísaná spoločnosť Husqvarna AB, 561 82 Huskvarna, Švédsko týmto osvedčuje, že nižšie uvedené jednotky boli v súlade s harmonizačnými usmerneniami EÚ, normami EÚ v oblasti bezpečnosti a špecifickými normami týkajúcimi sa produktu v čase opustenia výrobného závodu. Toto osvedčenie stráca platnosť, ak boli jednotky zmenené bez nášho súhlasu.</p>
<p><b>NL EG-conformiteitsverklaring</b> De ondergetekende, Husqvarna AB, 561 82 Huskvarna, Zweden, verklaart hierbij dat de producten die hieronder staan vermeld, wanneer ze onze fabriek verlaten, in overeenstemming zijn met de geharmoniseerde Europese richtlijnen, EU-normen voor veiligheid en productspecifieke normen. Dit certificaat vervalt als de producten worden aangepast zonder onze toestemming.</p>	<p><b>EL Δήλωση Συμμόρφωσης EK</b> Η υπογεγραμμένη εταιρεία, Husqvarna AB, 561 82 Huskvarna, Σουηδία, πιστοποιεί ότι, κατά την έξοδο από το εργοστάσιο, οι μονάδες που αναφέρονται κατωτέρω συμμορφώνονται με τις ευρωπαϊκές οδηγίες ΕΕ, τα πρότυπα ασφαλείας της ΕΕ και τα συγκεκριμένα πρότυπα προϊόντος. Αυτό το πιστοποιητικό καθίσταται άκυρο εάν οι μονάδες έχουν τροποποιηθεί χωρίς την έγκρισή μας.</p>
<p><b>SV EG-försäkran om överensstämmelse</b> Undertecknad firma Husqvarna AB, 561 82 Huskvarna, Sverige, intygar härmed att nedan nämnda produkter, när de lämnar vår fabrik, överensstämmer med EU:s riktlinjer, EU:s säkerhetsstandarder och produktspecifika standarder. Detta intyg skall ogiltigförklaras om produkten ändras utan vårt godkännande.</p>	<p><b>SL Izjava ES o skladnosti</b> Spodaj podpisana, Husqvarna AB, 561 82 Huskvarna, Švedska, s to izjavo potrjuje, da je bila spodaj navedena enota ob izhodu iz tovarne skladna z usklajalnimi smernicami EÚ, standardi EÚ za varnost in standardi, specifičnimi za izdelek. Izjava postane neveljavna v primeru neodobrene spremembe enote.</p>
<p><b>DA EU-øverensstemmelseserklæring</b> Undertegnede, Husqvarna AB, 561 82 Huskvarna, Sverige erklærer hermed, at nedenfor anførte enheder er i overensstemmelse med de harmoniserede EU-retningslinjer, EU-standarder for sikkerhed og produktspecifikke standarder, når de forlader fabrikken. Denne erklæring ugyldiggøres, hvis enhederne ændres uden vores godkendelse.</p>	<p><b>HR Izjava o uskladenosti EZ</b> Niže potpisana Husqvarna AB, 561 82 Huskvarna, Švedska, ovime potvrđuje kako su u nastavku navedene jedinice prilikom napuštanja tvornice bile u skladu s uskladenim smjernicama EU, EU sigurnosnim standardima i standardima specifičnima za proizvod. Ova certifikacija poništava se ako se jedinice izmjenjuju bez odobrenja.</p>
<p><b>FI EY-vaatimustenmukaisuusvakuutus</b> Husqvarna AB, 561 82 Huskvarna, Ruotsi, vakuuttaa täten, että alla mainitut lait-teet ovat tehtaalta lähtiesään yhdenmukaiset EU-säännösten, EU:n turva-standardien ja tuotekohtaisten standardien mukaisia. Tämä vakuutus mitätöityy, jos laitteita muokataan ilman hyväksyntäämme.</p>	<p><b>RO Declarație de conformitate CE</b> Subscrisa, Husqvarna AB, 561 82 Huskvarna, Suedia, certifică prin prezenta că, la momentul ieșirii din fabrica noastră, unitățile indicate mai jos sunt în conformitate cu directivele UE armonizate, cu standardele UE de siguranță și cu standardele specifice ale produsului. Prezentul certificat devine nul dacă unitățile sunt modificate fără aprobarea noastră.</p>
<p><b>IT Dichiarazione di conformità CE</b> La sottoscritta Husqvarna AB, 561 82 Huskvarna, Svezia, certifica che il prodotto qui di seguito indicato, nei modelli da noi commercializzati, è conforme alle direttive armonizzate UE nonché agli standard di sicurezza UE e agli standard specifici di prodotto. Qualunque modifica apportata al prodotto senza nostra specifica autorizzazione invalida la presente dichiarazione.</p>	<p><b>BG Декларация за съответствие на ЕО</b> С настоящото долуподписаната, Husqvarna AB, 561 82 Huskvarna, Швеция, удостоверява, че при напускане на фабриката модулите, посочени по-долу, са в съответствие с хармонизираните директиви на ЕС, стандартите на ЕС за безопасност и специфичните за продукта стандарти. Този сертификат става невалиден, ако модулите са променени без нашето одобрение.</p>
<p><b>ES Declaración de conformidad CE</b> El abajo firmante, Husqvarna AB, 561 82 Huskvarna, Suecia, certifica por la presente que, cuando salen de la fábrica, las unidades indicadas a continuación cumplen las normas de armonización de la UE, las normas de la UE sobre seguridad y las normas específicas del producto. Este certificado quedará sin efecto si se modifican las unidades sin nuestra autorización.</p>	<p><b>ET EÜ vastavusdeklaratsioon</b> Allkirjutanu Husqvarna AB, 561 82 Huskvarna, Rootsi, kinnitab käesolevaga, et tehased väljumeis vastavad alpool nimetatud seadmed harmoneeritud EL-i suunistele, EL-i ohutusstandarditele ja tootele eriomastele standarditele. See vastavuskinnitus kaotab kehtivuse, kui seadet muudetakse ilma meie heakskiuduta.</p>
<p><b>PT Declaração de conformidade CE</b> O abaixo assinado, Husqvarna AB, 561 82 Huskvarna, Suécia, certifica por este meio que, ao sair da nossa fábrica, as unidades indicadas acima estão em conformidade com as diretivas uniformizadas da UE, os padrões de segurança da UE e os padrões específicos do produto. Este certificado deixa de ser válido se as unidades forem modificadas sem a nossa aprovação.</p>	<p><b>LT EB atitikties deklaracija</b> Husqvarna AB, 561 82 Huskvarna, Sweden, garantuoja, kad iš gamyklos siunčiami toliau nurodyti įrenginiai atitinka suderintus EB reikalavimus, EB saugos ir konkretaus gamtinio standartus. Pakeltus gaminius be mūsų patvirtinimo, nutraukiamas šio sertifikato galiojimas.</p>
<p><b>PL Deklaracja zgodności WE</b> Niżej podpisany przedstawiciel firmy Husqvarna AB, 561 82 Huskvarna, Szwecja, niniejszym oświadcza, że podane poniżej wyroby opuszcające fabrykę są zgodne ze zharmonizowanymi normami UE oraz z obowiązującymi w UE przepisami bezpieczeństwa i normami dotyczącymi danego produktu. Modyfikacja wyrobów bez naszej zgody powoduje unieważnienie niniejszego certyfikatu.</p>	<p><b>LV EK atbilstības deklarācija</b> Uzņēmums Husqvarna AB, 561 82 Huskvarna, Zviedrija, ar parakstu apliecina, ka tālāk minētās vienības, pametot rūpniec, atbilst saskatotajām ES vadlīnijām, ES drošības standartiem un izstrādājuma specifiskajiem standartiem. Šis sertifikāts tiek anulēts, ja šīs vienības tiek modificētas bez mūsu apstiprinājuma.</p>



**Deutschland / Germany**

**GARDENA**  
Manufacturing GmbH  
Central Service  
Hans-Lorenser-Straße 40  
D-89079 Ulm  
Produktfragen:  
(+49) 731 490-123  
Reparaturen:  
(+49) 731 490-290  
service@gardena.com

**Albania**

**COBALT** Sh.p.k.  
Rr. Siri Kodra  
1000 Tirana

**Argentina**

Husqvarna Argentina S.A.  
Av. del Libertador 5954 –  
Piso 11 – Torre B  
(C1428ARP) Buenos Aires  
Phone: (+54) 11 5194 5000  
info.gardena@  
ar.husqvarna.com

**Armenia**

Garden Land Ltd.  
61 Tigran Mets  
0005 Yerevan

**Australia**

Husqvarna Australia Pty. Ltd.  
Locked Bag 5  
Central Coast BC  
NSW 2252  
Phone: (+61) (0) 2 4352 7400  
customer.service@  
husqvarna.com.au

**Austria / Österreich**

Husqvarna Austria GmbH  
Industriezeile 36  
4010 Linz  
Tel.: (+43) 732 7701 01-485  
service.gardena@  
husqvarnagroup.com

**Azerbaijan**

Firm Progress  
a. Aliyev Str. 26A  
1052 Baku

**Belgium**

Husqvarna België nv/sa  
Gardena Division  
Rue Egide Van Opheim 111  
1180 Uccle / Ukkel  
Tel.: (+32) 2 720 92 12  
info@gardena.be

**Bosnia / Hercegovina**

**SILK TRADE** d.o.o.  
Industrijska zona Bukva bb  
74260 Tešanj

**Brazil**

Husqvarna do Brasil Ltda  
Av. Francisco Matrazzo,  
1400 – 19º andar  
São Paulo – SP  
CEP: 05001-903  
Tel: 0800-112252  
marketing.br.husqvarna@  
husqvarna.com.br

**Bulgaria**

**AGROLAND** България АД  
бул. 8 Декември, №13  
Офис 5  
1700 Студентски град  
София  
Тел.: (+359) 2466 69 10  
info@agroland.eu

**Canada / USA**

**GARDENA** Canada Ltd.  
100 Summerlea Road  
Brampton, Ontario L6T 4X3  
Phone: (+1) 905 792 93 30  
info@gardenacanada.com

**Chile**

Maquinarias Agroforestales  
Ltda. (Maga Ltda.)  
Santiago, Chile  
Avda. Chesteron  
# 8355 comuna Las Condes  
Phone: (+56) 2 202 4417  
Dalton@мага.cl  
Zipcode: 7560330

**China**

Husqvarna (Shanghai)  
Management Co., Ltd.  
章世华 (上海) 管理有限公司  
3F, Bent Square B  
No.207, Song Hong Rd.,  
Chang Ning District,  
Shanghai, PRC, 200335  
上海市长宁区沁虹路207号明  
基广场B座3楼, 邮编: 200335

**Colombia**

Husqvarna Colombia S.A.  
Calle 18 No. 68 D-31, zona  
Industrial de Montevideo  
Bogotá, Cundinamarca  
Tel. 571 2922700 ext. 105  
jairo.salazar@  
husqvarna.com.co

**Costa Rica**

Compania Exim  
Euroiberoamericana S.A.  
Los Colegios, Moravia,  
200 metros al Sur del Colegio  
Saint Francis – San José  
Phone: (+506) 297 68 83  
exim\_euro@racsa.co.cr

**Croatia**

**SILK ADRIA** d.o.o.  
Josipa Lončara 3  
10090 Zagreb  
Phone: (+385) 1 3794 580  
silk.adria@zg.t-com.hr

**Cyprus**

Med Marketing  
17 Digeni Akrita Ave  
P.O. Box 27017  
1641 Nicosia

**Czech Republic**

Husqvarna Česko s.r.o.  
Türkova 2319/5b  
149 00 Praha 4 – Chodov  
Bezplatná infolinka:  
800 100 425  
servis@cz.husqvarna.com

**Denmark**

**GARDENA DANMARK**  
Lejervej 19, st.  
3500 Værløse  
Tlf.: (+45) 70264770  
husqvarna@husqvarna.dk  
www.gardena.com/dk

**Dominican Republic**

**BOSQUESA, S.R.L.**  
Carretera Santiago Licey  
Km. 5 ½  
Esquina Copal II,  
Santiago  
Dominican Republic  
Phone: (+809) 736-0333  
joserbosquesa@claro.net.do

**Ecuador**

Husqvarna Ecuador S.A.  
Arujos E1-181 y 10 de  
Agosto Quito, Pichincha  
Tel: (+593) 22800739  
francisco.jacom@  
husqvarna.com.ec

**Estonia**

Husqvarna Eesti OÜ  
Gardena Division  
Valdeku 132  
Tallinn  
11216, Estonia  
info@gardena.ee

**Finland**

Oy Husqvarna Ab  
Gardena Division  
Lautatarhankatu 8 B / PL 3  
00581 HELSINKI  
info@gardena.fi

**France**

Husqvarna France  
9/11 Allée des pierres mayettes  
92635 Gennevilliers Cedex  
France  
http://www.gardena.com/fr  
N° AZUR: 0 810 00 78 23  
(Prix d'un appel local)

**Georgia**

ALD Group  
Belashvili 8  
1159 Tbilisi

**Great Britain**

Husqvarna UK Ltd  
Preston Road  
Aycliffe Industrial Park  
Newton Aycliffe  
County Durham  
DL5 6UP  
info.gardena@  
husqvarna.co.uk

**Греция**

**ΠΕΠΕ**  
ΠΕΠΕ ΑΔΟΠΟΥΛΟΥ ΑΕΒΕ  
Λεωφ. Αθηνών 92  
Αθήνα  
T.K. 104 2  
Ελλάδα  
Τηλ. (+30) 210 5193 100  
info@papadopoulos.gr

**Hungary**

Husqvarna Magyarország Kft.  
Ezred u. 1-3  
1044 Budapest  
Telefon: (+36) 1 251-4161  
vevoszolgalat.husqvarna@  
husqvarna.hu

**Iceland**

Ó. Johnson & Kaaber  
Tunguhalis 1  
110 Reykjavik  
ojj@ojk.is

**Ireland**

Husqvarna UK Ltd  
Preston Road  
Aycliffe Industrial Park  
Newton Aycliffe  
County Durham  
DL5 6UP  
info.gardena@  
husqvarna.co.uk

**Italy**

Husqvarna Italia S.p.A.  
Via Santa Vecchia 15  
23868 VALMADRERA (L.C.)  
Phone: (+39) 0341.203.111  
assistenza.italia@  
it.husqvarna.com

**JAPAN**

**KAKIUCHI** Co. Ltd.  
Sumitomo Realty &  
Development Kojimachi  
BLDG., 8F  
5-1 Nibanncyo  
Chiyoda-ku  
Tokyo 102-0084  
Phone: (+81) 33 264 4721  
m\_ishihara@kaku-ichi.co.jp

**Kazakhstan**

**LAMED** Ltd.  
155/1, Tazhibayevoy Str.  
050060 Almaty  
IP Schmidt  
Abayavenue 3B  
110 005 Kostanay

**Korea**

Kyung Jin Trading CO., LTD.  
107-4, SunDuk Bld.,  
YangJae-dong,  
Seochu-gu,  
Seoul, (zipcode: 137-891)  
Phone: (+82) (0)2 574-6300

**Kyrgyzstan**

Alye Maki  
av. Molodaya Guardir J 3  
720014  
Bishkek

**Latvia**

Husqvarna Latvija SIA  
Gardena Division  
Ulbrokas 19A  
LV-1021 Riga  
info@gardena.lv

**Lithuania**

UAB Husqvarna Lietuva  
Gardena Division  
Atėities pl. 77C  
LT-52104 Kaunas  
info@gardena.lt

**Luxembourg**

Magasins Jules Neuberg  
339, rue Jacques Stas  
Luxembourg-Gasperich 2549  
Case Postale No. 12  
Luxembourg 2010  
Phone: (+352) 40 14 01  
api@neuberg.lu

**Mexico**

**AFOSA**  
Av. Lopez Mateos Sur # 5019  
Col. La Calma 45070  
Zapopan, Jalisco  
Mexico  
Phone: (+52) 33 3818-3434  
icornejo@afosa.com.mx

**Moldova**

Convel S.R.L.  
290A Muncesti Str.  
2002 Chisinau

**Netherlands**

Husqvarna Nederland B.V.  
GARDENA Division  
Postbus 50131  
1305 AC ALMERE  
Phone: (+31) 36 521 00 10  
info@gardena.nl

**Neth. Antilles**

Jonka Enterprises N.V.  
Sta. Rosa Weg 196  
P.O. Box 8200  
Curaçao  
Phone: (+599) 9 767 66 55  
pgm@jonka.com

**New Zealand**

Husqvarna New Zealand Ltd.  
PO Box 76-437  
Manukau City 2241  
Phone: (+64) (0) 9 9202410  
support.nz@husqvarna.co.nz

**Norway**

Husqvarna Norge AS  
Gardena Division  
Trøskensveien 36  
1708 Sarpsborg  
Tel: 69 10 47 00  
www.gardena.no

**Peru**

Husqvarna Perú S.A.  
Jr. Ramón Cárcamo 710  
Lima 1  
Tel: (+51) 1 3320400 ext. 416  
juan.remuzgo@  
husqvarna.com

**Poland**

Husqvarna  
Poland Spółka z o.o.  
ul. Wysockiego 15 b  
03-371 Warszawa  
Phone: (+48) 22 330 96 00  
gardena@husqvarna.com.pl

**Portugal**

Husqvarna Portugal, SA  
Lagoa – Albarraque  
2635 – 595 Rio de Mouro  
Tel.: (+351) 21 922 85 30  
Fax: (+351) 21 922 85 36  
info@gardena.pt

**Romania**

Madex International Srl  
Soseaua Odaii 117-123,  
RO 013603 Bucuresti, S 1  
Phone: (+40) 21 352.76.03  
madex@mes.ro

**Russia / Россия**

ООО „Хускварна“  
141400, Московская обл.,  
г. Химки,  
улица Ленинградская,  
владение 39, стр.6.  
Бизнес Центр  
„Химки Бизнес Парк“,  
помещение 0B02.04  
http://www.gardena.ru

**Serbia**

Domel d.o.o.  
Autoput za Novi Sad bb  
11273 Belgrade  
Phone: (+381) 118 488 812  
miroslav.jejina@domel.rs

**Singapore**

Hy-Ray PRIVATE LIMITED  
40 Jalan Pemimpin  
#02-08 Tat Ann Building  
Singapore 577185  
Phone: (+65) 6253 2277  
shying@hyray.com.sg

**Slovak Republic**

Husqvarna Česko s.r.o.  
Türkova 2319/5b  
149 00 Praha 4 – Chodov  
Bezplatná infolinka:  
800 154 044  
servis@sk.husqvarna.com

**Slovenia**

Husqvarna Austria GmbH  
Industriezeile 36  
4010 Linz  
Tel.: (+43) 732 77 01 01-485  
service.gardena@  
husqvarnagroup.com

**South Africa**

Husqvarna  
Husqvarna (Pty) Ltd  
Postnet Suite 520  
Private Bag X6,  
Cascades, 3202  
South Africa  
Phone: (+27) 33 846 9700  
info@gardena.co.za

**Spain**

Husqvarna España S.A.  
Calle de Rivas n° 10  
28052 Madrid  
Phone: (+34) 91 708 05 00  
atencioncliente@gardena.es

**Switzerland**

Agrofin n.v.  
Verlengde Hogestraat # 22  
Binne  
Phone: (+597) 472426  
agrofin@sr.net  
Pobox : 2006  
Paramaribo  
Suriname – South America

**Sweden**

Husqvarna AB  
Gardena Division  
S-561 82 Huskvarna  
info@gardena.se

**Switzerland / Schweiz**

Husqvarna Schweiz AG  
Consumer Products  
Industriestrasse 10  
5506 Mägenwil  
Phone: (+41) (0) 62 887 37 90  
info@gardena.ch

**Turkey**

Dost Bağcı Dış Ticaret  
Müesseslik A.Ş  
Yunus Mah. Adil Sok. No:3  
İç Kapı No:1 Kartal  
34873 İstanbul  
Phone: (+90) 216 38 93 939  
info@dositbahe.com.tr

**Ukraine / Україна**

ТОВ „Хускварна Україна“  
вул. Васильківська, 34,  
офіс 204-г  
03022, Київ  
Тел. (+38) 044 498 39 02  
info@gardena.ua

**Uruguay**

**FELI SA**  
Entre Ríos 1083 CP 11800  
Montevideo – Uruguay  
Tel: (+598) 22 03 18 44  
info@felisa.com.uy

**Venezuela**

Corporación Casa y Jardín C.A.  
Av. Caroní, Edif. Trezmen, PB.  
Colinas de Bello Monte,  
1050 Caracas.  
Tlf: (+58) 212 992 33 22  
info@casayjardin.net.ve

9852-33.960.04/0817  
© GARDENA  
Manufacturing GmbH  
D-89070 Ulm  
http://www.gardena.com