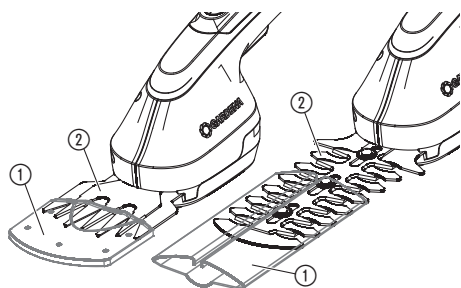


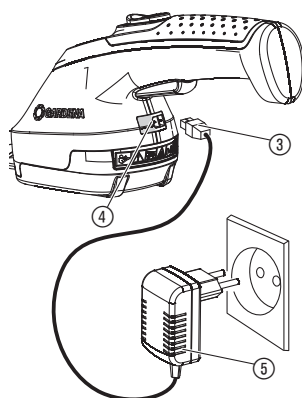
Set AccuCut Li  
Art. 9852-33

<b>DE</b>	<b>Betriebsanleitung</b> Grasschere / Strauchschere	<b>SK</b>	<b>Návod na obsluhu</b> Nožnice na trávu / Nožnice na kroviny
<b>EN</b>	<b>Operators Manual</b> Grass Shear / Shrub Shear	<b>EL</b>	<b>Οδηγίες χρήσης</b> Ψαλίδι χλόης / Ψαλίδι θάμνων
<b>FR</b>	<b>Mode d'emploi</b> Cisaille à gazon / Taille-buisson	<b>RU</b>	<b>Инструкция по эксплуатации</b> Ножницы для газонов / Ножницы для кустарников
<b>NL</b>	<b>Gebruiksaanwijzing</b> Grasschaar / Buxusschaar	<b>SL</b>	<b>Navodilo za uporabo</b> Škarje za travo / Škarje za grmovje
<b>SV</b>	<b>Bruksanvisning</b> Grässax / Busksax	<b>HR</b>	<b>Upute za uporabu</b> Škare za travu / Škare za grmlje
<b>DA</b>	<b>Brugsanvisning</b> Græssaks / Busksaks	<b>SR/BS</b>	<b>Uputstvo za rad</b> Makaze za travu / Makaze za žbunje
<b>FI</b>	<b>Käyttöohje</b> Ruohosakset / Pensasleikkuri	<b>UK</b>	<b>Інструкція з експлуатації</b> Ножиці газонні акумуляторні / Акумуляторний куцоріз
<b>NO</b>	<b>Bruksanvisning</b> Gressaks / Busktrimmer	<b>RO</b>	<b>Instrucțiuni de utilizare</b> Foarfecă pentru gazon / Foarfecă pentru arbuști
<b>IT</b>	<b>Istruzioni per l'uso</b> Cesoie per erba / Cesoie per arbusti	<b>TR</b>	<b>Kullanma Kılavuzu</b> Çim makası / Çalı makası
<b>ES</b>	<b>Instrucciones de empleo</b> Tijeras cortacésped / Tijeras recortasetos	<b>BG</b>	<b>Инструкция за експлоатация</b> Ножица за трева / Ножица за храсти
<b>PT</b>	<b>Manual de instruções</b> Tesoura para relva / Tesoura para arbustos	<b>SQ</b>	<b>Manual përdorimi</b> Prerëse bari / Prerëse ligustrash
<b>PL</b>	<b>Instrukcja obsługi</b> Nożyce do trawy / Nożyce do krzewów	<b>ET</b>	<b>Kasutusjuhend</b> Murukäärid / Põõsakäärid
<b>HU</b>	<b>Használati utasítás</b> Fűnyíró olló / Bokornyíró olló	<b>LT</b>	<b>Ekspluatavimo instrukcija</b> Žolės žirkklės / Krūmų žirkklės
<b>CS</b>	<b>Návod k obsluze</b> Nůžky na trávu / Nůžky na keře	<b>LV</b>	<b>Lietošanas instrukcija</b> Zāles šķēres / Dzīvžogu šķēres

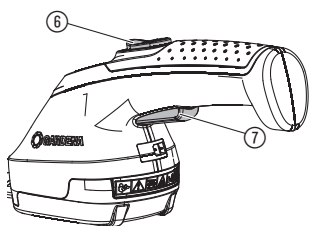
I1/O2/M1/S1/T1



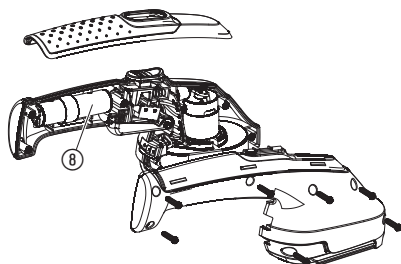
I2



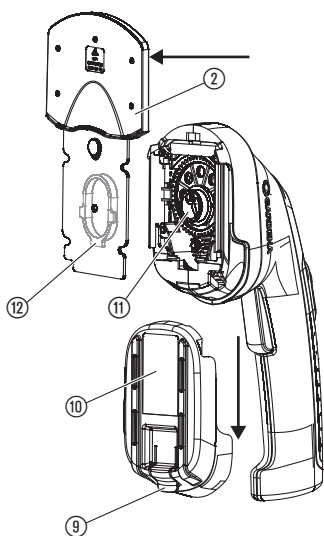
O1



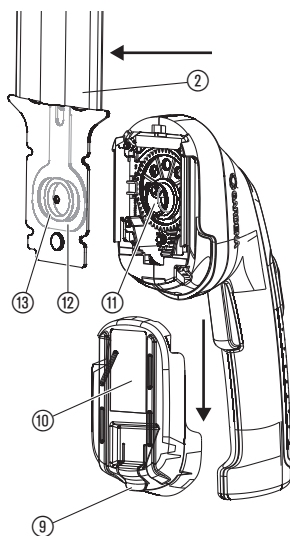
S2



T2



T3



# Kit GARDENA AccuCut Li

## Cisaille à gazon / Taille-buissons

1. SÉCURITÉ .....	19
2. INSTALLATION .....	23
3. UTILISATION .....	23
4. MAINTENANCE .....	24
5. ENTREPOSAGE .....	24
6. DÉPANNAGE .....	24
7. CARACTÉRISTIQUES TECHNIQUES .....	25
8. SERVICE APRÈS-VENTE/GARANTIE .....	26

### Utilisation prévue de la cisaille à gazon :

La cisaille à gazon GARDENA est conçue pour couper des bordures de pelouse, des petites surfaces de gazon et pour tailler selon une forme spéciale des arbustes, en particulier le buis, dans de le jardin privé familial ou de loisir.

### AVERTISSEMENT ! Risque de blessure !

**Le produit ne doit pas être utilisé pour hacher des matériaux à des fins de compostage.**

### Traduction des instructions originales.



Ce produit n'est pas destiné à être utilisé par des personnes (y compris des enfants) ayant des capacités physiques, sensorielles ou mentales limitées ou ne disposant pas d'expérience et/ou de connaissances, sauf si elles sont surveillées par une personne responsable de leur sécurité ou ont reçu de cette dernière des instructions d'utilisation du produit. Surveillez les enfants pour vous assurer qu'ils ne jouent pas avec le produit.

### Utilisation prévue du taille-buissons :

L'appareil ne doit pas être utilisé pour couper la pelouse/ les bordures de pelouse ni pour le broyage à des fins de compostage.

### AVERTISSEMENT ! Risque de blessure !

**Le produit ne doit pas être utilisé pour la tonte de pelouses/de bordures de pelouse ou pour hacher des matériaux à des fins de compostage.**

## 1. SÉCURITÉ

### IMPORTANT !

Lisez la notice d'utilisation attentivement et conservez-la pour vous y référer ultérieurement.

Mal utilisé, votre produit peut devenir dangereux! Votre produit peut occasionner de graves blessures à l'utilisateur et aux autres; les conseils d'utilisation et de sécurité doivent être scrupuleusement suivis pour un usage optimal et sûr de votre produit. L'utilisateur a la responsabilité du respect des conseils d'utilisation et de sécurité de ce manuel et concernant le produit.

### Symboles sur le produit :



Lisez le mode d'emploi.



### DANGER !

Le système de coupe continue de tourner après avoir arrêté le moteur.



Danger – Gardez les mains à distance de la lame.



### DANGER !

Tenir les tiers à distance de la zone de danger.



Ne pas exposer à la pluie.

### Consignes générales de sécurité pour la cisaille à gazon :



### AVERTISSEMENT ! Lire tous les avertissements de sécurité et toutes les instructions.

Tout manquement au respect des avertissements et instructions peut être la cause d'un choc électrique, d'un incendie et/ou de blessures graves.

Conserver tous les avertissements et instructions pour référence future.

### Sécurité de fonctionnement

#### 1) Formation

- Lisez la notice attentivement. Familiarisez-vous avec les commandes et l'utilisation conforme de la machine.
- N'autorisez jamais des personnes qui ne connaissent pas les présentes consignes ou des enfants à utiliser la machine. Des prescriptions en vigueur localement peuvent restreindre l'âge l'utilisateur.
- Il faut noter que l'utilisateur est lui-même responsable des accidents ou mises en danger d'autres personnes ou de ses propres biens.

#### 2) Préparation

- Avant utilisation, il faut vérifier la présence de signes de dommages ou de vieillissement sur le cordon de branchement et la rallonge. Si le cordon est endommagé en cours d'utilisation, il faut le débrancher immédiatement du secteur. **NE PAS TOUCHER LE CORDON AVANT QU'IL SOIT DÉBRANCHÉ DU SECTEUR.** Ne pas utiliser la machine si le cordon est endommagé ou usé.

- b) Avant utilisation, vérifier visuellement si les dispositifs et capots de sécurité de la machine sont endommagés, absents ou mal installés.
- c) Ne jamais mettre la machine en marche si des personnes, notamment des enfants, ou des animaux domestiques se trouvent à proximité.

### 3) Fonctionnement

- a) Tenir le cordon de branchement et la rallonge à distance du dispositif de coupe.
- b) Il faut porter une protection des yeux et de solides chaussures pendant toute la durée d'utilisation de la machine.
- c) Il faut éviter d'utiliser la machine dans de mauvaises conditions météorologiques, notamment en cas de risque de foudre.
- d) N'utiliser la machine qu'à la lumière du jour ou avec un bon éclairage artificiel.
- e) Ne jamais utiliser la machine avec un couvercle ou un dispositif de sécurité endommagé ou sans couvercle ni dispositif de sécurité.
- f) N'allumer le moteur que si les mains et les pieds se trouvent hors de portée du dispositif de coupe.
- g) Toujours débrancher la machine de l'alimentation électrique (c'est-à-dire débrancher la fiche du secteur, retirer le dispositif de blocage ou la pile amovible)
  - si la machine est laissée sans surveillance;
  - avant de retirer un blocage;
  - avant de contrôler, nettoyer ou traiter la machine;
  - après un contact avec un corps étranger;
  - si la machine commence à vibrer de façon inhabituelle.
- h) Attention aux blessures occasionnées aux pieds et aux mains par le dispositif de coupe.
- i) Toujours s'assurer que les ouvertures d'aération sont exemptes de corps étrangers.

### 4) Entretien et rangement

- a) La machine doit être débranchée de l'alimentation électrique (c'est-à-dire débrancher la fiche du secteur, retirer le dispositif de blocage ou la pile amovible) avant de réaliser les travaux de maintenance et d'entretien.
- b) Il ne faut utiliser que des pièces de rechange et accessoires recommandés par le fabricant.
- c) La machine doit être vérifiée et bénéficier d'une maintenance régulièrement. L'entretien de la machine ne doit être réalisé que dans un atelier agréé.
- d) Si la machine n'est pas utilisée, elle doit être rangée hors de portée des enfants.

#### Consignes générales de sécurité pour le taille-buissons :



#### AVERTISSEMENT ! Lire tous les avertissements de sécurité et toutes les instructions.

Tout manquement au respect des avertissements et instructions peut être la cause d'un choc électrique, d'un incendie et/ou de blessures graves.

Conserver tous les avertissements et instructions pour référence future. Le terme "outil électrique" dans

les avertissements se rapporte à tous les outils câblés alimentés sur le secteur domestique et à tous les outils électriques sans fil alimentés par des piles.

### 1) Sécurité sur le lieu de travail

- a) **S'assurer que toutes les zones de travail soient propres et bien éclairées.** Les zones encombrées ou sombres favorisent les accidents.
- b) **Ne pas utiliser d'outil électrique dans une atmosphère explosive, ni en présence de liquides inflammables, de gaz ou de poussière.** Les outils électriques créent des étincelles qui peuvent provoquer l'inflammation de la poussière ou des vapeurs.
- c) **Maintenir les enfants et spectateurs à distance en utilisant un outil électrique.** Les distractions peuvent être la cause d'une perte de contrôle.

### 2) Sécurité électrique

- a) **La fiche de l'outil électrique doit être adaptée à la prise de courant. Ne jamais modifier la fiche de quelque manière que ce soit. Ne jamais utiliser d'adaptateur pour le branchement d'outils électriques avec un fil de terre.**  
Les fiches d'origine et les prises correspondantes réduisent les risques de choc électrique.
- b) **Éviter tout contact corporel avec les surfaces connectées à la terre, telles que tuyaux métalliques, radiateurs, cuisinières et réfrigérateurs.**  
Si le corps de l'utilisateur de l'outil électrique est connecté à la terre, le risque de choc électrique est plus présent.
- c) **Ne pas exposer les outils électriques à la pluie ou à l'humidité.** La présence d'eau à l'intérieur de l'outil électrique augmente les risques de choc électrique.
- d) **Ne pas maltraiter le cordon d'alimentation de l'outil. Ne jamais utiliser le cordon d'alimentation électrique pour transporter, tirer ou débrancher l'outil électrique. Maintenir le cordon à distance de toute source de chaleur, d'huile, de bords coupants ou de pièces en mouvement.**  
Un cordon électrique endommagé ou emmêlé augmente le risque de choc électrique.
- e) **Lors de l'utilisation d'un outil électrique en extérieur, utiliser une rallonge appropriée pour utilisation extérieure.** L'utilisation d'un câble d'alimentation électrique approprié aux conditions en extérieur réduit le risque de choc électrique.
- f) **Si l'utilisation d'un outil électrique dans un lieu humide est inévitable, brancher l'outil sur une alimentation électrique protégée par un disjoncteur différentiel.** La présence d'un disjoncteur différentiel dans le circuit réduit le risque de choc électrique.

### 3) Sécurité individuelle

- a) **Rester concentré sur le travail en cours et utiliser l'outil électrique raisonnablement. Ne pas utiliser un outil électrique si vous êtes fatigué, sous l'influence de drogues, d'alcool ou de médicaments.** Le moindre moment d'inattention pendant l'utilisation d'un outil électrique peut être la cause de blessures graves.
- b) **Utiliser les équipements de protection individuelle. Toujours porter des lunettes de protection.**

*L'utilisation appropriée des équipements tels que masque antipoussière, chaussures antidérapantes, casque rigide et protection acoustique sur les oreilles réduit le risque de blessures personnelles.*

- c) **Éviter tout risque de démarrage accidentel. S'assurer que l'interrupteur de l'outil soit sur la position arrêt avant de brancher l'alimentation électrique et/ou la batterie, de saisir l'outil ou de le transporter. Il est dangereux de porter l'outil en conservant le doigt sur la gâchette ou de le brancher alors que l'interrupteur est en position marche.**

- d) **Retirer toute clé de réglage ou autres accessoires avant d'allumer l'alimentation de l'outil électrique. Toute clé de mandrin ou autre accessoire attaché à une pièce de l'outil en mouvement présente un grand danger de blessure personnelle.**

- e) **Ne pas travailler à bout de bras. Se tenir debout fermement et bien équilibré.**

*Ceci permet de mieux contrôler l'outil électrique dans des situations inattendues.*

- f) **S'habiller correctement. Ne pas porter de vêtements trop amples ou de bijoux. Faire attention que les cheveux, les habits et les gants soient hors de portée des pièces de l'outil en mouvement. Des vêtements trop amples, des bijoux ou des cheveux longs qui peuvent se prendre dans les pièces de l'outil en mouvement sont dangereux.**

- g) **Si l'outil est équipé d'un dispositif d'extraction ou de collection de la poussière, s'assurer qu'il soit en place et correctement connecté avant d'utiliser l'outil. L'utilisation d'un collecteur de poussière réduit les risques inhérents à la présence de poussière.**

#### 4) Utilisation et maintenance des outils électriques

- a) **Ne pas forcer en utilisant l'outil électrique.**

*Utiliser l'outil de la puissance correcte pour l'application. L'outil approprié permettra de mieux réaliser la tâche en toute sécurité à la vitesse pour laquelle il a été conçu.*

- b) **Ne pas utiliser l'outil électrique si l'interrupteur marche/arrêt n'est pas opérationnel.**

*Tout outil électrique qui ne peut pas être contrôlé par son interrupteur est dangereux et doit être réparé.*

- c) **Débrancher la fiche de la prise électrique et/ou la batterie de l'outil électrique avant d'effectuer les réglages, de changer d'accessoires, ou de ranger l'outil. De telles mesures préventives réduisent le risque de démarrage accidentel de l'outil.**

- d) **Ranger les outils non utilisés hors de portée des enfants et ne pas autoriser une personne qui n'est pas familière avec son utilisation et ces instructions à se servir de cet outil électrique. Les outils électriques sont dangereux entre les mains de personnes qui ne sont pas habituées à s'en servir.**

- e) **Assurer une bonne maintenance des outils électriques. Vérifier l'alignement et l'installation des pièces en mouvement, qu'il n'y a pas de pièces fracturées ou autrement endommagées qui puissent affecter le fonctionnement des outils électriques. En cas de dommages, faire réparer l'outil électrique avant de l'utiliser.**

*Un grand nombre d'accidents résultent d'une mauvaise maintenance des outils.*

- f) **S'assurer que les outils de coupe sont aiguisés et propres. Des outils de coupe bien entretenus et bien aiguisés présentent moins de risques de se coincer et sont plus faciles à contrôler.**

- g) **Utiliser l'outil électrique, ses accessoires et les outils, etc. conformément à ces instructions, en tenant compte des conditions de travail et de l'application.**

*L'utilisation d'un outil électrique pour des applications différentes de celles pour lesquelles il a été conçu peut être la cause d'une situation dangereuse.*

#### 5) Utilisation et manipulation de l'outil sur accu

- a) **Chargez les accus uniquement à l'aide de chargeurs qui sont recommandés par le fabricant.**

*Un chargeur destiné à un type particulier d'accus est exposé au risque d'incendie s'il est utilisé avec d'autres accus.*

- b) **Utilisez uniquement les accus prévus à cet effet dans les outils électriques.**

*L'utilisation d'accus différents peut entraîner des blessures ainsi qu'un risque d'incendie.*

- c) **Lorsque vous n'utilisez pas les accus, rangez-les loin d'attaches trombones, de pièces de monnaie, de clés, de clous, de vis et d'autres petits objets métalliques susceptibles de provoquer un pontage des contacts.**

*Un court-circuit entre les contacts des accus peut entraîner des brûlures ou provoquer le feu.*

- d) **En cas de mauvaise utilisation, du liquide est susceptible de s'échapper des accus. Évitez de rentrer en contact avec ce liquide. En cas de contact involontaire, rincez avec de l'eau. Si le liquide entre en contact avec les yeux, adressez-vous immédiatement à un médecin. Le liquide s'échappant des accus peut provoquer des démangeaisons ou des brûlures cutanées.**

#### 6) Service

- a) **Confiez la maintenance de votre appareil électrique uniquement à du personnel spécialisé qui utilisera des pièces de rechange d'origine. Cela garantit la sécurité durable de l'appareil électrique.**

#### Consignes de sécurité pour taille-haies :

- **Se tenir entièrement hors de portée de la lame de coupe. Ne pas repousser les coupes ou tenir le matériau à couper lorsque la lame est en mouvement. S'assurer de mettre l'interrupteur en position arrêt avant de retirer des coupes coincées. Il suffit d'un moment d'inattention pendant l'utilisation du taille-haies pour se blesser gravement.**

- **Toujours transporter le taille-haies par la poignée en s'assurant que la lame de coupe n'est plus en mouvement. Pendant le transport ou le rangement du taille-haies, toujours mettre le cache de la lame en place.**

*La manipulation correcte du taille-haies réduit les risques de blessure dus à la lame de coupe.*

- **Tenir l'appareil électrique par les surfaces de poignée isolées, car la lame de coupe est susceptible d'entrer en contact avec des lignes électriques dissimulées. Le contact de la lame de coupe avec une ligne conductrice de tension peut**

mettre sous tension des parties métalliques de l'appareil et provoquer un choc électrique.

### Consignes de sécurité supplémentaires

**Danger !** Les petites pièces peuvent être avalées. Les petits enfants peuvent s'étouffer avec le sac en plastique. Maintenez les petits enfants à l'écart pendant le montage.

### Sécurité sur le lieu de travail

Servez-vous uniquement de ce produit selon les méthodes et pour les usages décrits dans ce mode d'emploi.

L'opérateur ou utilisateur est tenu responsable des accidents occasionnés à d'autres personnes ou des dangers auxquels ces derniers ou leurs biens sont exposés.

N'utilisez pas le produit lorsqu'un orage approche.

### Sécurité électrique:

Avant l'utilisation, il convient de vérifier que le câble n'est pas endommagé. En cas de signe d'endommagement ou de vieillissement, il convient de le remplacer.

N'utilisez pas ce produit si les câbles électriques sont endommagés ou usés.

Couper l'alimentation électrique immédiatement si le câble présente des coupures ou si l'isolation est endommagée. Ne pas toucher le câble jusqu'à ce que l'alimentation électrique soit coupée.

Toujours commencer par couper l'alimentation électrique avant de retirer une prise, un connecteur de câble ou un câble-rallonge.

Toujours enrayer le câble prudemment et éviter tout pli.

Brancher uniquement à la tension secteur indiquée sur la plaque du fabricant.

Ne raccordez pas un câble de mise à la terre à l'un des composants du produit.

**DANGER !** Ce produit génère un champ électromagnétique en cours de fonctionnement. Dans certaines conditions, ce champ peut avoir des effets sur le fonctionnement d'implants médicaux actifs ou passifs. Pour exclure le danger de situations pouvant entraîner des blessures graves ou mortelles, les personnes disposant d'un implant médical doivent consulter leur médecin et le fabricant de l'implant avant d'utiliser ce produit.

### Câble

Utilisez uniquement des rallonges homologuées HD 516.

→ Demandez à votre électricien.

### Sécurité individuelle

Portez toujours des vêtements appropriés, gants de protection et chaussures robustes.

Inspectez attentivement la zone de travail avant d'utiliser le produit. Enlevez les paillassons, planches, fils et autres corps étrangers.

En cas d'impact, vérifiez que le produit ne présente ni signe d'usure ni dommage et procédez aux réparations éventuellement nécessaires avant de l'utiliser à nouveau.

Si le produit ne peut plus être coupé en cas d'anomalie, placez le produit sur une surface solide et surveillez-le jusqu'à ce que la batterie soit vide. Envoyez le produit défectueux au service après-vente GARDENA.

N'essayez jamais d'utiliser un produit incomplet ou avec une modification non autorisée.

### Utilisation et entretien du produit

Sachez arrêter le produit rapidement en cas d'urgence.

Ne tenez pas le produit par la protection.

N'utilisez pas le produit si les équipements de protection (capot de protection, arrêt rapide de la lame) sont endommagés.

N'utilisez pas le produit lorsque vous êtes sur une échelle.

Débrancher la batterie :

- avant de laisser le produit sans surveillance, quelle que soit la durée de votre absence ;
- avant de retirer un obstacle ;
- avant de procéder au contrôle, au nettoyage ou à une intervention sur le produit ;
- si vous heurtez un objet. N'utilisez plus votre produit avant d'être sûr que la totalité du produit peut être utilisée en toute sécurité ;
- si le produit commence à vibrer de façon anormale. Check immediately. Excessive vibration can cause injury.
- avant de remettre le produit à une autre personne.

Utilisez uniquement le produit à une température comprise entre 0 et 40 °C.

### Sécurité relative à l'accu



#### RISQUE D'INCENDIE !

Pendant son chargement, placer la batterie à charger sur un support non combustible, résistant à la chaleur et non conducteur de l'électricité.

Tenir à distance du chargeur et de la batterie tout objet corrosif, combustible et facilement inflammable.

Ne pas couvrir le chargeur ni la batterie en cours de chargement.

Débrancher immédiatement le chargeur en cas de dégagement de fumée ou d'incendie.

Utilisez seulement le chargeur GARDENA d'origine pour charger l'accu. L'utilisation d'autres chargeurs risque d'endommager les accus et peut même provoquer un incendie.



#### RISQUE D'EXPLOSION !

→ Protégez le produit de la chaleur et des flammes. Ne pas la déposer sur des radiateurs ni l'exposer pour une longue période à un fort rayonnement solaire.

Ne pas utiliser le chargeur à l'extérieur !

Ne jamais exposer le chargeur à l'humidité ou à la pluie.

Utiliser les accus uniquement à une température ambiante située entre -10 °C bis +45 °C.

Un accu en état de marche doit être éliminé de façon appropriée. Il ne doit pas être envoyé par courrier. Pour plus de détails, veuillez vous adresser à votre centre local de gestion des déchets.

Vérifier régulièrement si le chargeur présente des signes de détériorations ou de vieillissement (fragilité) et ne l'utiliser que dans un état irréprochable.

Le chargeur fourni ne peut être utilisé que pour charger les batteries rechargeables fournies avec le produit.

Ne pas utiliser ce chargeur pour recharger des piles non rechargeables (risque d'incendie).

N'actionnez pas le produit pendant la charge.

Débrancher le chargeur du réseau électrique et de l'accu lorsque l'opération de chargement est terminée.

Charger l'accu uniquement à des températures situées entre 10 °C bis 45 °C.

Après une sollicitation importante, laisser d'abord refroidir l'accu.

### Maintenance et entreposage



#### RISQUE DE BLESSURE !

Ne pas toucher la lame.

→ Si les travaux sont terminés ou en cas d'interruption, remettre le cache de protection.

Veillez à ce que tous les écrous, boulons et vis soient correctement serrés, pour que le produit soit en état de marche et sans danger.

N'entreposez pas le produit à une température supérieure à 35 °C, ni sous les rayons directs du soleil.

N'entreposez pas le produit dans des endroits chargés d'électricité statique.

## 2. INSTALLATION



#### DANGER ! Risque de blessure !

Risque de blessure par coupures si le produit démarre de façon inopinée.

→ Faites glisser le capot de protection ① sur la lame ② avant de procéder à l'installation [Fig. I1].

#### Recharge des accus [Fig. I2] :

Avant la première utilisation, la batterie doit être chargée complètement. Durée de chargement (voir « 7. CARACTÉRISTIQUES TECHNIQUES »).

Le chargement de l'accu lithium-ion peut être réalisé dans n'importe quel état de charge et être interrompu à tout moment sans affecter l'accu (pas d'effet mémoire).

Le produit ne peut pas être démarré pendant la charge.



#### ATTENTION !

La surtension détruit la batterie et le chargeur.

→ Veiller à respecter la tension secteur correcte.

1. Enfoncer le câble de chargement ③ dans la douille enfichable ④ de la cisaille sur accu.

2. Brancher le bloc d'alimentation de chargement ⑤ dans une prise secteur.

Pendant le chargement, la douille enfichable ④ clignote en vert.

La batterie se charge.

La batterie est complètement chargée lorsque la douille enfichable ④ s'allume en vert.

En cours de chargement, vérifier régulièrement la progression du chargement.

3. Retirer tout d'abord le câble de chargement ③ de la douille enfichable ④ et ensuite débrancher le bloc d'alimentation de chargement ⑤ de la prise secteur.

En cas de forte chute de puissance de la batterie, le produit s'éteint et la batterie doit être rechargée.

## 3. UTILISATION



#### DANGER ! Risque de blessure !

Il existe un risque de blessure si le produit ne s'arrête pas lorsque vous relâchez le bouton de démarrage.

→ Ne jamais désactiver les dispositifs de sécurité (p. ex. en attachant la touche de blocage ⑥ et/ou de démarrage ⑦ à la poignée) [Fig. O1].

#### Pour démarrer la cisaille [Fig. O1/O2] :

##### Démarrage :

Le produit est équipé d'un verrouillage au démarrage ⑥ pour éviter qu'il ne soit mis sous tension par inadvertance.

1. Dégager la surface à couper de pierres et autres objets éventuels.

2. Retirer le cache de protection ① sur la lame ②.

3. Pousser la touche de blocage ⑥ vers l'avant puis appuyer sur la touche de démarrage ⑦.  
*Le produit démarre.*

4. Lâcher la touche de blocage ⑥.

##### Arrêt :

1. Lâcher la touche de démarrage ⑦.

2. Glisser le cache de protection ① sur la lame ②.

## 4. MAINTENANCE



**DANGER ! Risque de blessure !**

**Risque de blessure par coupures si le produit démarre de façon inopinée.**

→ **Faites glisser le capot de protection ① sur la lame ② avant de procéder à l'entretien [Fig. M1].**

**Pour nettoyer la cisaille :**



**DANGER ! ÉLECTROCUTION !**

**Risque de blessure et de dommage au produit.**

→ **Ne nettoyez pas le produit avec de l'eau ou avec un jet d'eau (surtout un jet d'eau à haute pression).**

Pour augmenter la durée de fonctionnement, le produit doit être nettoyé et pulvérisé après chaque utilisation.

1. Nettoyez le produit avec un chiffon humide.
2. Lubrifier la lame ② avec une huile à faible viscosité (p. ex. Huile d'entretien GARDENA réf. 2366). Évitez tout contact de l'huile avec les pièces en plastique.

## 5. ENTREPOSAGE

**Mise hors service :**

Le produit doit être rangé hors de portée des enfants.

Le produit doit être entreposé hors de portée des enfants.

1. Charger la batterie. Ceci augmente la durée de vie de la batterie.
2. Nettoyez le produit (voir 4. MAINTENANCE) et faites glisser le capot de protection ① sur la lame ② [Fig. S1].
3. À l'approche de l'hiver, rangez le produit dans un endroit sec, à l'abri du gel.

**Élimination :**

(conformément à la directive 2012/19/UE)

Le produit ne doit pas être jeté avec les déchets ménagers normaux. Il doit être éliminé conformément aux prescriptions locales de protection de l'environnement en vigueur.



**IMPORTANT !**

Éliminez le produit par le biais de votre point de collecte et de recyclage local.

**Élimination de l'accumulation :**

La batterie GARDENA contient des piles au lithium-ion qui doivent être éliminées séparément des déchets ménagers normaux quand elles arrivent en fin de vie.



**IMPORTANT !**

Éliminez les batteries par le biais de votre point de collecte et de recyclage local.

**[Fig. S2]:**

1. Décharger complètement les piles li-ion ⑧.
2. Déposez la batterie lithium-ion ⑧ du produit.
3. Éliminer les piles li-ion ⑧ de façon appropriée.

## 6. DÉPANNAGE



**DANGER ! Risque de blessure !**

**Risque de blessure par coupures si le produit démarre de façon inopinée.**

→ **Faites glisser le capot de protection ① sur la lame ② avant de procéder au dépannage [Fig. T1].**

**Pour changer la lame de la cisaille à gazon [Fig. T2] :**

Seule une lame de cisaille à gazon GARDENA d'origine peut être utilisée. Il est possible de commander une nouvelle lame auprès du service après-vente GARDENA.

1. Tirez la languette ⑨ vers le haut et tirez le couvercle ⑩ vers le bas.
2. Enlever la lame ②.
3. Si nécessaire, nettoyer le compartiment de l'engrenage et lubrifier l'entraînement excentré ⑪ avec un peu de graisse exempte d'acide (vaseline).

4. Tourner l'entraînement excentré ⑪ vers le bas.
5. Pousser la coulisse ⑫ située sur l'arrière de la lame ② au centre.
6. Insérer la nouvelle lame ② dans l'unité moteur de telle sorte que l'entraînement excentrique ⑪ s'engage dans la coulisse ⑫.
7. Pousser le couvercle ⑩ vers le haut jusqu'à ce qu'il s'enclipses.

**Pour changer la lame du taille-buissons [Fig. T3] :**

Seule une lame de taille-buissons GARDENA d'origine peut être utilisée. Il est possible de commander une nouvelle lame auprès du service après-vente GARDENA.

1. Tirez la languette ⑨ vers le haut et tirez le couvercle ⑩ vers le bas.
2. Enlever la lame ②.



3. Si nécessaire, nettoyer le compartiment de l'engrenage et lubrifier l'entraînement excentré ⑩ avec un peu de graisse exempte d'acide (vaseline).
4. Tourner l'entraînement excentré ⑩ vers le bas.
5. Tirer la coulisse ⑫ située sur l'arrière de la lame ② vers le bas.
6. Pousser l'anneau ⑬ au centre de la coulisse ⑫.
7. Insérer la nouvelle lame ② dans l'unité moteur de telle sorte que l'entraînement excentrique ⑩ s'engage dans l'anneau ⑬ de la coulisse ⑫.
8. Pousser le couvercle ⑩ vers le haut jusqu'à ce qu'il s'enclipsé.

Problème	Cause possible	Solution
<b>La douille enfichable clignote en rouge pendant le chargement</b>	Température de batterie admissible dépassée.	→ Laisser refroidir la batterie. Recharger la batterie.
<b>Autonomie trop faible</b>	La lame est sale.	→ Nettoyer et huiler la lame de cisaille conformément aux instructions de maintenance.
<b>Le produit ne coupe pas de façon nette</b>	La lame est usée ou endommagée.	→ Changer la lame (voir ci-dessus).



**CONSEIL : veuillez vous adresser à votre centre de service après-vente GARDENA pour tout autre incident. Les réparations doivent uniquement être effectuées par les centres de service après vente GARDENA ainsi que des revendeurs autorisés par GARDENA.**

## 7. CARACTÉRISTIQUES TECHNIQUES

<i>Pour la cisaille à gazon/ le taille-buissons</i>	Unité	Valeur (cisaille à gazon)	Valeur (taille-buissons)
<b>Capacité de la batterie</b>	Ah	2	2
<b>Durée de chargement de la batterie (80 % / 100 %)</b>	h	3,5 / 4,5	3,5 / 4,5
<b>Bloc d'alimentation de chargement</b>			
<b>Tension secteur</b>	V	100 – 240	100 – 240
<b>Fréquence du secteur</b>	Hz	50 – 60	50 – 60
<b>Courant de sortie nominal</b>	mA	500	500
<b>Tension de sortie max.</b>	V (DC)	5,5	5,5
<b>Largeur de lame</b>	cm	8	–
<b>Longueur de la lame</b>	cm	–	12
<b>Poids</b>	g	env. 560	env. 620
<b>Niveau de pression acoustique <math>L_{PA}</math></b>	dB (A)	76 <sup>3)</sup>	70 <sup>1)</sup>
<b>Incertitude <math>k_{PA}</math></b>		–	3
<b>Niveau de puissance acoustique <math>L_{WA}</math><sup>2)</sup> mesurée / garantie</b>	dB (A)	–	79 / 81
<b>Vibration main-bras <math>a_{vhw}</math></b>	m/s <sup>2</sup>	3,7 <sup>3)</sup>	2,9 <sup>1)</sup>
<b>Incertitude <math>k_a</math></b>		1,5	1,5

Procédé de mesure conformément à : <sup>1)</sup> EN 60745-2-15 <sup>2)</sup> RL 2000/14/EC <sup>3)</sup> EN 50636-2-94

**Bloc d'alimentation de chargement : 9850-00.610.00 EC, 9850-28.610.00 UK**



**CONSEIL : la valeur d'émissions de vibrations mentionnée a été mesurée conformément à un procédé de contrôle normalisé et peut être utilisée pour comparer des outils électriques les uns avec les autres. Cette valeur peut également être utilisée pour l'évaluation provisoire de l'exposition. La valeur d'émissions de vibrations peut varier pendant l'utilisation effective de l'outil électrique.**

## 8. SERVICE APRÈS-VENTE / GARANTIE

---

FR

### **Service :**

Veillez contacter l'adresse au verso.

### **Déclaration de garantie :**

Dans le cas d'une réclamation au titre de la garantie, aucun frais ne vous sera prélevé pour les services fournis.

GARDENA Manufacturing GmbH accorde sur tous les nouveaux produits d'origine GARDENA une garantie de 2 ans à compter du premier achat chez le revendeur lorsque les produits sont exclusivement utilisés à des fins privées. Cette garantie de fabricant ne s'applique pas aux produits acquis sur un marché secondaire. La garantie couvre tous les vices essentiels du produit, manifestement imputables à des défauts de matériel ou de fabrication.

Cette garantie prend en charge la fourniture d'un produit de rechange entièrement opérationnel ou la réparation du produit défectueux qui nous est parvenu gratuitement; nous nous réservons le droit de choisir entre ces options. Ce service est soumis aux dispositions suivantes :

- Le produit a été utilisé dans le cadre de son usage prévu selon les recommandations du manuel d'utilisation.
- Ni l'acheteur ni un tiers n'a tenté d'ouvrir ou de réparer le produit.
- Seules des pièces de rechange et d'usure GARDENA d'origine ont été utilisées pour le fonctionnement.
- Présentation de la preuve d'achat.

L'usure normale de pièces et de composants (par exemple sur des lames, pièces de fixation des lames, turbines, éclairages, courroies trapézoïdales et crantées, turbines, filtres à air, bougies d'allumage), des modifications d'aspect ainsi que les pièces d'usure et de consommation sont exclues de la garantie.

Cette garantie de fabricant est limitée à la livraison de remplacement et à la réparation en vertu des conditions mentionnées ci-avant. D'autres prétentions à notre encontre en tant que fabricant, par exemple dommages et intérêts, ne sont pas fondées par la garantie de fabricant. Cette garantie de fabricant ne concerne bien évidemment **pas** les réclamations de garantie existantes, légales et contractuelles envers le revendeur/l'acheteur.

La garantie de fabricant est soumise au droit de la République Fédérale d'Allemagne.

En cas de recours à la garantie, veuillez renvoyer le produit défectueux accompagné d'une copie de la preuve d'achat et d'une description du défaut, suffisamment affranchi, à l'adresse de service GARDENA.

### **Pièces d'usure :**

La lame et l'entraînement à excentrique sont des pièces d'usure et sont par conséquent exclus de la garantie.

## **DE Produkthaftung**

Wir weisen ausdrücklich darauf hin, dass wir in Übereinstimmung mit dem Produkthaftungsgesetz nicht für Schäden haften, die durch unsere Produkte entstehen, wenn diese unsachgemäß und nicht durch einen von uns autorisierten Servicepartner repariert wurden oder wenn keine Original GARDENA Teile oder von uns zugelassene Teile verwendet wurden.

## **EN Product liability**

In accordance with the German Product Liability Act, we hereby expressly declare that we accept no liability for damage incurred from our products where said products have not been properly repaired by a GARDENA-approved service partner or where original GARDENA parts or parts authorised by GARDENA were not used.

## **FR Responsabilité**

Conformément à la loi relative à la responsabilité du fait des produits défectueux, nous déclarons expressément par la présente que nous déclinons toute responsabilité pour les dommages résultant de nos produits, si lesdits produits n'ont pas été correctement réparés par un partenaire d'entretien agréé GARDENA ou si des pièces d'origine GARDENA ou des pièces agréées GARDENA n'ont pas été utilisées.

## **NL Productaansprakelijkheid**

Conform de Duitse wet inzake productaansprakelijkheid verklaren wij hierbij uitdrukkelijk dat wij geen aansprakelijkheid aanvaarden voor schade ontstaan uit onze producten waarbij deze producten niet zijn gerepareerd door een GARDENA-erkende servicepartner of waarbij geen originele GARDENA-onderdelen of onderdelen die door GARDENA zijn goedgekeurd zijn gebruikt.

## **SV Produktsvar**

I enlighet med tyska produktansvarslagar förklarar vi härmed uttryckligen att vi inte åtar oss något ansvar för skador som orsakas av våra produkter där produkterna inte har genomgått korrekt reparation från en GARDENA-godkänd servicepartner eller där originaldelar från GARDENA eller delar godkända av GARDENA inte använts.

## **DA Produktsvar**

I overensstemmelse med den tyske produktansvarslov erklærer vi hermed udtrykkeligt, at vi ikke påtager os noget ansvar for skader på vores produkter, hvis de pågældende produkter ikke er blevet repareret korrekt af en GARDENA-godkendt servicepartner, eller hvor der ikke er brugt originale GARDENA-reservedele eller godkendte reservedele fra GARDENA.

## **FI Tuotevastuu**

Saksan tuotevastuulain mukaisesti emme ole vastuussa laitteiden vaurioista, jos korjauksia ei ole tehnyt GARDENAn hyväksymä huoltoliike tai jos niiden syynä on muiden kuin alkuperäisten GARDENA-varaosien tai GARDENAn hyväksymien varaosien käyttö.

## **IT Responsabilità del prodotto**

In conformità con la Legge tedesca sulla responsabilità del prodotto, con la presente dichiariamo espressamente che decliniamo qualsiasi responsabilità per danni causati dai nostri prodotti qualora non siano stati correttamente riparati presso un partner di assistenza approvato GARDENA o laddove non siano stati utilizzati ricambi originali o autorizzati GARDENA.

## **ES Responsabilidad sobre el producto**

De acuerdo con la Ley de responsabilidad sobre productos alemana, por la presente declaramos expresamente que no aceptamos ningún tipo de responsabilidad por los daños ocasionados por nuestros productos si dichos productos no han sido reparados por un socio de mantenimiento aprobado por GARDENA o si no se han utilizado piezas originales GARDENA o piezas autorizadas por GARDENA.

## **PT Responsabilidade pelo produto**

De acordo com a lei alemã de responsabilidade pelo produto, declaramos que não nos responsabilizamos por danos causados pelos nossos produtos, caso os tais produtos não tenham sido devidamente reparados por um parceiro de assistência GARDENA aprovado ou se não tiverem sido utilizadas peças GARDENA originais ou peças autorizadas pela GARDENA.

## **PL Odpowiedzialność za produkt**

Zgodnie z niemiecką ustawą o odpowiedzialności za produkt, niniejszym wyraźnie oświadczamy, że nie ponosimy żadnej odpowiedzialności za szkody poniesione na skutek użytkowania naszych produktów, w przypadku gdy naprawa tych produktów nie była odpowiednio przeprowadzana przez zatwierdzonego przez firmę GARDENA partnera serwisowego lub nie stosowano oryginalnych części GARDENA albo części autoryzowanych przez tę firmę.

## **HU Termékszavatosság**

A németországi termékszavatossági törvénnyel összhangban ezzel nyomatékosan kijelentjük, hogy nem vállalunk felelősséget a termékeinkben keletkezett olyan károkért, amelyek valamely GARDENA által jóváhagyott szervizpartner által nem megfelelően végzett javításból adódtak, vagy amely során nem eredeti GARDENA alkatrészeket vagy a GARDENA által jóváhagyott alkatrészeket használtak fel.

## **CS Odpovědnost za výrobek**

V souladu s německým zákonem o odpovědnosti za výrobek tímto výslovně prohlašujeme, že nepřijímáme žádnou odpovědnost za poškození vzniklá na našich výrobcích, kdy zmíněné výrobky nebyly řádně opraveny schváleným servisním partnerem GARDENA nebo kdy nebyly použity originální náhradní díly GARDENA nebo náhradní díly autorizované společností GARDENA.

## **SK Zodpovednosť za produkt**

V súlade s nemeckými právnymi predpismi upravujúcimi zodpovednosť za výrobok týmto výslovne prehlasujeme, že nenesieme žiadnu zodpovednosť za škody spôsobené našimi výrobkami, v prípade ktorých neboli náležité opravy vykonané servisným partnerom schváleným spoločnosťou GARDENA alebo neboli použité diely spoločnosti GARDENA alebo diely schválené spoločnosťou GARDENA.

## **EL Ευθύνη προϊόντος**

Σύμφωνα με τον γερμανικό νόμο περί Ευθύνης για τα Προϊόντα, με το παρόν δηλώνουμε ρητώς ότι δεν αποδεχόμαστε καμία ευθύνη για τυχόν ζημιές που προκύπτουν από τα προϊόντα μας εάν αυτά δεν έχουν επισκευαστεί σωστά από κάποιον εγκεκριμένο συνεργάτη επισκευών της GARDENA ή εάν δεν έχουν χρησιμοποιηθεί αυθεντικά εξαρτήματα GARDENA ή εξαρτήματα εγκεκριμένα από την GARDENA.

## **SL Odgovornost proizvajalca**

V skladu z nemškimi zakoni o odgovornosti za izdelke, izrecno izjavljajo, da ne sprejemamo nobene odgovornosti za škodo, ki jo povzročijo naši izdelki, če teh niso ustrezno popravili GARDENINI odobreni servisni partnerji ali pri tem niso bili uporabljeni originalni GARDENINI nadomestni deli ali GARDENINIMI homologiranimi nadomestnimi deli.

## **HR Pouzdanost proizvoda**

Sukladno njemačkom zakonu o pouzdanosti proizvoda, ovime izričito izjavljujemo kako ne prihvaćamo nikakvu odgovornost za oštećenja na našim proizvodima nastala uslijed neispravnog popravka od strane servisnog partnera kojeg odobrava GARDENA ili uslijed nekorištenja originalnih GARDENA dijelova ili dijelova koje odobrava GARDENA.

## **RO Răspunderea pentru produs**

În conformitate cu Legea germană privind răspunderea pentru produs, declarăm în mod expres prin prezentul document că nu acceptăm nicio răspundere pentru defecțiunile suferite de produsele noastre atunci când acestea nu au fost reparate în mod corect de un atelier de service partener, aprobat de GARDENA, sau când nu au fost utilizate piese GARDENA originale sau piese autorizate de GARDENA.

## **BG Отговорност за вреди, причинени от стоки**

Съгласно германския Закон за отговорността за вреди, причинени от стоки, с настоящото изрично декларираме, че не носим отговорност за щети, причинени от нашите продукти, ако те не са били правилно ремонтирани от одобрен от GARDENA сервиз или ако не са използвани оригинални части на GARDENA или части, одобрени от GARDENA.

## **ET Tootevastutus**

Vastavalt Saksamaa tootevastutusseadusele deklareerime kaesolevaga selgesõnaliselt, et me ei kanna mingisugust vastutust meie toodetest tingitud kahjude eest, kui need tooted ei ole korrektselt parandatud GARDENA heakskiidetud hoolduspartneri poolt või kui parandamisel ei ole kasutatud GARDENA originaalosi või GARDENA volitatud osi.

## **LT Gaminio patikimumas**

Mes aiškiai pareiškiame, kad, atsižvelgiant į Vokietijos gaminių patikimumo įstatymą, neprisiimame atsakomybės dėl bet kokios žalos, patirtos dėl mūsų gaminių, jeigu jie buvo netinkamai taisomi arba jų dalys buvo pakeistos neoriginaliomis GARDENA dalimis ar nepatvirtintomis dalimis, arba jeigu remonto darbai buvo atliekami ne GARDENA techninės priežiūros centro specialistų.

## **LV Atbildība par produkcijas kvalitāti**

Saskaņā ar Vācijas likumu par atbildību par produkcijas kvalitāti ar šo mēs paziņojam, ka neuzņemamies atbildību par bojājumiem, kas radušies, lietojot mūsu izstrādājumus, kuru remontu nav veicis uzņēmuma GARDENA apstiprināts apkopes partneris vai kuru remontam netika izmantotas oriģinālās GARDENA detaļas vai detaļas, kuru lietošanu apstiprinājis uzņēmums GARDENA.

<p><b>DE EU-Konformitätserklärung</b> Der Unterzeichner, GARDENA Germany AB, PO Box 7454, S-103 92 Stockholm, Schweden, bescheinigt hiermit, dass die nachstehend aufgeführten Geräte bei Verlassen des Werks die harmonisierten EU-Leitlinien, EU-Normen für Sicherheit und besondere Normen erfüllen. Dieses Zertifikat verliert seine Gültigkeit, wenn die Geräte ohne unsere Genehmigung verändert werden.</p>	<p><b>HU EK megfeleléségi nyilatkozat</b> Alulírott GARDENA Germany AB, PO Box 7454, S-103 92 Stockholm, Svédország ezzel tanúsítja, hogy az alábbiakban leírt eszközök a gyár elhagyásakor megfeleltek a harmonizált uniós előírásoknak és biztonsági és termékspecifikus szabványoknak. Ez a tanúsítvány érvényét veszti, ha az eszközöket jóváhagyásunk nélkül átalakítják.</p>
<p><b>EN EC Declaration of Conformity</b> The undersigned, GARDENA Germany AB, PO Box 7454, S-103 92 Stockholm, Sweden, hereby certifies that, when leaving our factory, the units indicated below are in accordance with the harmonised EU guidelines, EU standards of safety and product specific standards. This certificate becomes void if the units are modified without our approval.</p>	<p><b>CS Prohlášení o shodě ES</b> Níže uvedená společnost GARDENA Germany AB, PO Box 7454, S-103 92 Stockholm, Švédsko, tímto potvrzuje, že při opuštění naší továrny jsou jednotky uvedené níže v souladu s harmonizačními pokyny EU, standardy EU ohledně bezpečnosti a specifickými produktovými standardy. Tento certifikát ztrácí platnost, pokud dojde k úpravě jednotek bez našeho schválení.</p>
<p><b>FR Déclaration de conformité CE</b> Le constructeur, soussigné : GARDENA Germany AB, PO Box 7454, S-103 92 Stockholm, Suède, déclare qu'à la sortie de ses usines le matériel neuf désigné ci-dessous était conforme aux prescriptions des directives européennes énoncées ci-après et conforme aux règles de sécurité et autres règles qui lui sont applicables dans le cadre de l'Union européenne. Toute modification apportée à cet appareil sans notre accord annule la validité de ce certificat.</p>	<p><b>SK EÚ vyhlásenie o zhode</b> Dolu podpísaná spoločnosť GARDENA Germany AB, PO Box 7454, S-103 92 Stockholm, Švédsko týmto osvedčuje, že nižšie uvedené jednotky boli v súlade s harmonizačnými usmerneniami EÚ, normami EÚ v oblasti bezpečnosti a špecifickými normami týkajúcimi sa produktu v čase opustenia výrobného závodu. Toto osvedčenie stráca platnosť, ak boli jednotky zmenené bez nášho súhlasu.</p>
<p><b>NL EG-conformiteitsverklaring</b> De ondergetekende, GARDENA Germany AB, PO Box 7454, S-103 92 Stockholm, Zweden, verklaart hierbij dat de producten die hieronder staan vermeld, wanneer ze onze fabriek verlaten, in overeenstemming zijn met de geharmoniseerde Europese richtlijnen, EU-normen voor veiligheid en productspecifieke normen. Dit certificaat vervalt als de producten worden aangepast zonder onze toestemming.</p>	<p><b>EL Δήλωση Συμμόρφωσης EK</b> Η υπογεγραμμένη εταιρεία, GARDENA Germany AB, PO Box 7454, S-103 92 Stockholm, Σουηδία, πιστοποιεί ότι, κατά την έξοδο από το εργοστάσιο, οι μονάδες που αναφέρονται παρακάτω συμμορφώνονται με τις εναρμονισμένες οδηγίες ΕΕ, τα πρότυπα ασφαλείας της ΕΕ και τα συγκεκριμένα πρότυπα προϊόντων. Αυτό το πιστοποιητικό καθίσταται άκυρο εάν οι μονάδες έχουν τροποποιηθεί χωρίς την έγκρισή μας.</p>
<p><b>SV EG-försäkran om överensstämmelse</b> Undertecknad firma GARDENA Germany AB, PO Box 7454, S-103 92 Stockholm, Sverige, intygar härmed att nedan nämnda produkter, när de lämnar vår fabrik, överensstämmer med EU:s riktlinjer, EU:s säkerhetsstandarder och produktspecifika standarder. Detta intyg skall ogiltigförklaras om produkten ändras utan vårt godkännande.</p>	<p><b>SL Izjava ES o skladnosti</b> Spodaj podpisana, GARDENA Germany AB, PO Box 7454, S-103 92 Stockholm, Švedska, s to izjavo potrjuje, da je bila spodaj navedena enota ob izhodu iz tovarne skladna z usklajenimi smernicami EU, standardi EU za varnost in standardi, specifičnimi za izdelek. Izjava postane neveljavna v primeru neodobrene spremembe enote.</p>
<p><b>DA EU-overensstemmelseserklæring</b> Undertegnede, GARDENA Germany AB, PO Box 7454, S-103 92 Stockholm, Sverige erklærer hermed, at nedenfor anførte enheder er i overensstemmelse med de harmoniserede EU-retningslinjer, EU-standarder for sikkerhed og produktspecifikke standarder, når de forlader fabrikken. Denne erklæring ugyldiggøres, hvis enhederne ændres uden vores godkendelse.</p>	<p><b>HR Izjava o usklađenosti EZ</b> Níže potpisana GARDENA Germany AB, PO Box 7454, S-103 92 Stockholm, Švedska, ovime potvrđuje kako su u nastavku navedene jedinice prilikom napuštanja tvornice bile u skladu s usklađenim smjernicama EU, EU sigurnosnim standardima i standardima specifičnima za proizvod. Ova certifikacija poništava se ako se jedinice izmjenjuju bez odobrenja.</p>
<p><b>FI EY-vaatimustenmukaisuusvakuutus</b> GARDENA Germany AB, PO Box 7454, S-103 92 Stockholm, Ruotsi, vakuuttaa täten, että alla mainitut laitteet ovat tehtaalta lähtessään yhdenmukaistettujen EU-sääntöjen, EU:n turvastandardien ja tuotekohtaisien standardien mukaisia. Tämä vakuutus mitätöityy, jos laitteita muutetaan ilman hyväksyntäämme.</p>	<p><b>RO Declaratie de conformitate CE</b> Subscrisa, GARDENA Germany AB, PO Box 7454, S-103 92 Stockholm, Suedia, certifică prin prezenta că, la momentul ieşirii din fabrica noastră, unităţile indicate mai jos sunt în conformitate cu directivele UE armonizate, cu standardele UE de siguranţă şi cu standardele specifice ale produsului. Prezentul certificat devine nul dacă unităţile sunt modificate fără aprobarea noastră.</p>
<p><b>IT Dichiarazione di conformità CE</b> La sottoscritta GARDENA Germany AB, PO Box 7454, S-103 92 Stockholm, Svezia, certifica che il prodotto qui di seguito indicato, nei modelli da noi commercializzati, è conforme alle direttive armonizzate UE nonché agli standard di sicurezza UE e agli standard specifici di prodotto. Qualunque modifica apportata al prodotto senza nostra specifica autorizzazione invalida la presente dichiarazione.</p>	<p><b>BG Декларация за съответствие на ЕО</b> С настоящото долуподписаната, GARDENA Germany AB, PO Box 7454, S-103 92 Stockholm, Швеция, удостоверява, че при напускане на фабриката модулите, посочени по-долу, са в съответствие с хармонизираните директиви на ЕС, стандартите на ЕС за безопасност и специфичните за продукта стандарти. Този сертификат става невалиден, ако модулите са променени без наше одобрение.</p>
<p><b>ES Declaración de conformidad CE</b> El abajo firmante, GARDENA Germany AB, PO Box 7454, S-103 92 Stockholm, Suecia, certifica por la presente que, cuando salen de la fábrica, las unidades indicadas a continuación cumplen las normas de armonización de la UE, las normas de la UE sobre seguridad y las normas específicas del producto. Este certificado quedará sin efecto si se modifican las unidades sin nuestra autorización.</p>	<p><b>ET EÜ vastavusdeklaratsioon</b> Allkirjutanu GARDENA Germany AB, PO Box 7454, S-103 92 Stockholm, Rootsi, kinnitab käesolevaga, et tehases väljumisel vastavad allpool nimetatud seadmed harmoneeritud EL-i suunistele, EL-i ohtusstandarditele ja tootele eriomaste standarditele. See vastavuskinnitus kaotab kehtivuse, kui seadet muudetakse ilma meie heakskiiduta.</p>
<p><b>PT Declaração de conformidade CE</b> O abaixo-assinado, GARDENA Germany AB, PO Box 7454, S-103 92 Stockholm, Suécia, certifica por este meio que, ao sair da nossa fábrica, as unidades indicadas acima estão em conformidade com as diretivas uniformizadas da UE, os padrões de segurança da UE e os padrões específicos do produto. Este certificado deixa de ser válido se as unidades forem modificadas sem a nossa aprovação.</p>	<p><b>LT EB atitikties deklaracija</b> GARDENA Germany AB, PO Box 7454, S-103 92 Stockholm, Sweden, garantuoja, kad šis gamyklos siūniams toliau nurodyti įrenginiai atitinka suderintus EB reikalavimus, EB saugos ir konkrečius gamintojo standartus. Pakaitus gaminį be mūsų patvirtinimo, nutraukiamas šio sertifikato galiojimas.</p>
<p><b>PL Deklaracja zgodności WE</b> Niżej podpisany przedstawiciel firmy GARDENA Germany AB, PO Box 7454, S-103 92 Stockholm, Szwecja, niniejszym oświadcza, że podane poniżej wyroby opuszczające fabrykę są zgodne ze zharmonizowanymi normami UE oraz z obowiązującymi w UE przepisami bezpieczeństwa i normami dotyczącymi danego produktu. Modyfikacja wyrobów bez naszej zgody powoduje unieważnienie niniejszego certyfikatu.</p>	<p><b>LV EK atbilstības deklarācija</b> Uzņēmums GARDENA Germany AB, PO Box 7454, S-103 92 Stockholm, Zviedrija, ir parakstu apliecinā, ka tālāk minētās vienības, pamatot rūpniec, atbilst saskaņotajām ES vadlīnijām, ES drošības standartiem un izstrādājuma specifiskajiem standartiem. Šis sertifikāts tiek anulēts, ja šīs vienības tiek modificētas bez musu apstiprinājuma.</p>



**Deutschland / Germany**

GARDENA  
Manufacturing GmbH  
Central Service  
Hans-Lorenser-Straße 40  
D-89079 Ulm  
Produktfragen:  
(+49) 731 490-123  
Reparaturen:  
(+49) 731 490-290  
service@gardena.com

**Albania**

COBALT Sh.p.k.  
Rr. Siri Kodra  
1000 Tirana

**Argentina**

Husvarna Argentina S.A.  
Av.del Libertador 5954 –  
Piso 11 – Torre B  
(C1428ARP) Buenos Aires  
Phone: (+54) 11 5194 5000  
info.gardena@  
ar.husvarna.com

**Armenia**

Garden Land Ltd.  
611 Tigran Mets  
0005 Yerevan

**Australia**

Husvarna Australia Pty. Ltd.  
Locked Bag 5  
Central Coast BC  
NSW 2252  
Phone: (+61) (0) 2 4352 7400  
customer.service@  
husvarna.com.au

**Austria / Österreich**

Husvarna Austria GmbH  
Industriezeile 36  
4010 Linz  
Tel.: (+43) 732 77 01 01-485  
service.gardena@  
husvarnagroup.com

**Azerbaijan**

Firm Progress  
a. Aliyev Str. 26A  
1052 Bakı

**Belgium**

Husvarna België nv/sa  
Gardena Division  
Rue Egide Van Ophem 111  
1180 Uccle/Ukkel  
Tel.: (+32) 2 720 92 12  
info@gardena.be

**Bosnia / Herzegovina**

SILK TRADE d.o.o.  
Industrijska zona Bukva bb  
74260 Tešanj

**Brazil**

Husvarna do Brasil Ltda  
Av. Francisco Matarazzo,  
1400 – 19º andar  
São Paulo – SP  
CEP: 05001-903  
Tel: 0800-112252  
marketing.br.husvarna@  
husvarna.com.br

**Bulgaria**

AGROLAND България АД  
бул. 8 Декември, №13  
Офис 5  
1700 Студентски град  
София  
Tel.: (+359) 24 669 10  
info@agroland.com

**Canada / USA**

GARDENA Canada Ltd.  
100 Summerlea Road  
Brampton, Ontario L6T 4X3  
Phone: (+1) 905 792 93 30  
info@gardenacanada.com

**Chile**

Maquinarias Agroforestales  
Ltda. (Maga Ltda.)  
Santiago, Chile  
Avda. Chesterton  
# 8355 comuna Las Condes  
Phone: (+56) 2 202 4417  
Daltom@maga.cl  
Zipcode: 7560330

**China**

Husvarna (Shanghai)  
Management Co., Ltd.  
富世华 (上海) 管理有限公司  
3F, Beng Square B,  
No207, Song Hong Rd.,  
Chang Ning District,  
Shanghai, PRC. 200335  
上海市长宁区沁虹路207号明  
基广场B座3楼, 邮编: 200335

**Colombia**

Husvarna Colombia S.A.  
Calle 18 No. 68 D-31, zona  
Industrial de Montevideo  
Bogotá, Cundinamarca  
Tel. 571 2922700 ext. 105  
jairo.salazar@  
husvarna.com.co

**Costa Rica**

Compania Exim  
Euroberoamericana S.A.  
Los Cogotes, Moravia,  
200 metros al Sur del Colegio  
Saint Francis – San José  
Phone: (+506) 2927 68 83  
exim\_euro@racsa.co.cr

**Croatia**

Husvarna Austria GmbH  
Industriezeile 36  
4010 Linz  
Tel.: (+43) 732 77 01 01-485  
service.gardena@  
husvarnagroup.com

**Cyprus**

Med Marketing  
17 Digeni Akrita Ave  
P.O. Box 27017  
1641 Nicosia

**Czech Republic**

Husvarna Cesko s.r.o.  
Türkova 2319/5b  
149 00 Praha 4 – Chodov  
Bezplatná infolinka:  
800 100 425  
servis@cz.husvarna.com

**Denmark**

GARDENA DANMARK  
Lerjervej 19, st.  
3500 Værløse  
Tlf.: (+45) 70264770  
husvarna@husvarna.dk  
www.gardena.com/dk

**Dominican Republic**

BOSQUESA, S.R.L  
Carretera Santiago Licey  
Km. 5 ½  
Esquina Copal II.  
Santiago  
Dominican Republic  
Phone: (+809) 736-0333  
joserbosquesa@claro.net.do

**Ecuador**

Husvarna Ecuador S.A.  
Arujos E1-181 y 10 de  
Agosto Quito, Pichincha  
Tel. (+593) 22800739  
francisco.jacom@  
husvarna.com.ec

**Estonia**

Husvarna Eesti OÜ  
Valdeku 132  
EE-11216 Tallinn  
info@gardena.ee

**Finland**

Oy Husvarna Ab  
Gardena Division  
Lautatarhankatu 8 B / PL 3  
00581 HELSINKI  
www.gardena.fi

**France**

Husvarna France  
9111 Allée des pierres mayettes  
92635 Gennevilliers Cedex  
France  
http://www.gardena.com/fr  
N° AZUR: 0 810 00 78 23  
(Prix d'un appel local)

**Georgia**

Transporter LLC  
8/57 Belashvili street  
0159 Tbilisi, Georgia  
Phone: (+995) 322 14 71 71

**Great Britain**

Husvarna UK Ltd  
Preston Road  
Aycliffe Industrial Park  
Newton Aycliffe  
County Durham  
DL5 6UP  
info.gardena@  
husvarna.co.uk

**Greece**

Π.ΠΑΠΑΔΟΠΟΥΛΟΣ ΑΕΒΕ  
Λεωφ. Αθηνών 92  
Αθήνα  
Τ.Κ.104 42  
Ελλάδα  
Τηλ. (+30) 210 5193100  
info@papadopoulos.gr

**Hungary**

Husvarna Magyarország Kft.  
Ezred u. 1-3  
1044 Budapest  
Telephone: (+36) 1 251-4161  
vevozszolgalt.husvarna@  
husvarna.hu

**Iceland**

O. Johnson & Kaaber  
Tunguhsalsi 1  
110 Reykjavik  
ojo@ojk.is

**Indonesia**

Husvarna UK Ltd  
Preston Road  
Aycliffe Industrial Park  
Newton Aycliffe  
County Durham  
DL5 6UP  
info.gardena@  
husvarna.co.uk

**Italy**

Husvarna Italia S.p.A.  
Via Santa Vecchia 15  
23868 VALMADRERA (LC)  
Phone: (+39) 0341.203.111  
assistenza.italia@  
it.husvarna.com

**Japan**

KAKUICHI Co. Ltd.  
Sumitomo Realty &  
Development Kojimachi  
BLDG., 8F  
5-1 Nibanencho  
Chiyo-da-ku  
Tokyo 102-0084  
Phone: (+81) 33 264 4721  
m\_ishihara@kaku-ichi.co.jp

**Kazakhstan**

LAMED Ltd.  
155/1, Tazhibayevoi Str.  
050060 Almaty  
IP Schmidt  
Abayavenue 3B  
110 005 Kostanay

**Korea**

Kyung Jin Trading Co., LTD.  
107-4, SunDuk Bld.,  
YangJae-dong,  
Seochu-gu,  
Seoul, (zipcode: 137-891)  
Phone: (+82) (0)2 574-6300

**Kyrgyzstan**

Alye Maki  
av. Molodaya Guardir J 3  
720014  
Bishkek

**Latvia**

Husvarna Latvija SIA  
Ulbrokas 19A  
LV-1021 Riga  
info@gardena.lv

**Lithuania**

UAB Husvarna Lietuva  
Ateities pl. 77C  
LT-52104 Kaunas  
info@gardena.lt

**Luxembourg**

Magasins Jules Neuberg  
rue Jacques Stas  
Luxembourg-Gasperich 2549  
Case Postale No. 12  
Luxembourg 2010  
Phone: (+352) 40 14 01  
api@neuberg.lu

**Mexico**

AFOsa  
Av. Lopez Mateos Sur # 5019  
Col. La Calma 45070  
Zapopan, Jalisco  
Mexico  
Phone: (+52) 33 3818-3434  
icornejo@afosa.com.mx

**Moldova**

Convel S.R.L.  
290A Muncesti Str.  
2000 Chisinau

**Netherlands**

Husvarna Nederland B.V.  
GARDENA Division  
Postbus 50131  
1305 AC ALMERE  
Phone: (+31) 36 521 00 10  
info@gardena.nl

**Neth. Antilles**

Jonka Enterprises N.V.  
St. Rosa Weg 196  
P.O. Box 8200  
Curaçao  
Phone: (+599) 9 767 66 55  
pgm@jonka.com

**New Zealand**

Husvarna New Zealand Ltd.  
PO Box 76-437  
Manukau City 2241  
Phone: (+64) (0) 9 9202410  
support.nz@husvarna.co.nz

**Norway**

Husvarna Norge AS  
Gardena Division  
Trøskeneveien 36  
1708 Sarpsborg  
info@gardena.no

**Peru**

Husvarna Perú S.A.  
Jr. Ramón Cárcamo 710  
Lima 1  
Tel.: (+51) 1 3320 400 ext.416  
juan.remuzog@  
husvarna.com

**Poland**

Husvarna  
Poland Spółka z o.o.  
ul. Wysockiego 15 b  
03-371 Warszawa  
Phone: (+48) 22 330 96 00  
gardena@husvarna.com.pl

**Portugal**

Husvarna Portugal, SA  
Lagos - Albarraque  
2635 - 595 Rio de Mouro  
Tel.: (+351) 21 922 85 30  
Fax: (+351) 21 922 85 36  
info@gardena.pt

**Romania**

Madex International Srl  
Soseaua Odaii 117-123,  
RO 013603 Bucuresti, S 1  
Phone: (+40) 21 352.76 03  
madex@ines.ro

**Russia / Россия**

ООО "Хускварна"  
141400, Московская обл.,  
г. Химки,  
улица Ленинградская,  
владение 39, стр.6  
Бизнес Центр  
"Химки Бизнес Парк",  
помещение 0B02.04  
http://www.gardena.ru

**Serbia**

Domel d.o.o.  
Autoput za Novi Sad bb  
11273 Belgrade  
Phone: (+381) 11 848 88 12  
miroslav.jejina@domel.rs

**Singapore**

Hy-Ray PRIVATE LIMITED  
40 Jalan Pemimpin  
#02-08 Tat Ann Building  
Singapore 577185  
Phone: (+65) 6253 2277  
shiyang@hyray.com.sg

**Slovak Republic**

Husvarna Cesko s.r.o.  
Türkova 2319/5b  
149 00 Praha 4 – Chodov  
Bezplatná infolinka:  
800 154 044  
servis@sk.husvarna.com

**Slovenia**

Husvarna Austria GmbH  
Industriezeile 36  
4010 Linz  
Tel.: (+43) 732 77 01 01-485  
service.gardena@  
husvarnagroup.com

**South Africa**

Husvarna  
Husvarna (Pty) Ltd  
South East Suite 250  
Private Bag X6,  
Cascades, 3202  
South Africa  
Phone: (+27) 33 846 9700  
info@gardena.co.za

**Spain**

Husvarna España S.A.  
Calle de Rivas nº 10  
28052 Madrid  
Phone: (+34) 91 708 05 00  
atencioncliente@gardena.es

**Suriname**

Agrofix n.v.  
Verlengde Hogestraat # 22  
Phone: (+597) 472426  
agrofix@sr.net  
Pobox : 2006  
Paramaribo

**Sweden – South America****Sweden**

Husvarna AB  
Gardena Division  
S-561 82 Huskvarna  
gardenaorder@husvarna.se

**Switzerland / Schweiz**

Husvarna Schweiz AG  
Consumer Products  
Industriestrasse 10  
5506 Mägenwil  
Phone: (+41) (0) 62 887 37 90  
info@gardena.ch

**Turkey**

Dost Bahçe Diş Ticaret  
Müesseslik A.Ş  
Yunus Mah. Adil Sok. No:3  
İc Kapı No: 1 Kartal  
34873 İstanbul  
Phone: (+90) 216 38 93 939  
info@dostbahce.com.tr

**Ukraine / Україна**

ТОВ "Хускварна Україна"  
вул. Васильківська, 34,  
офіс 204-р  
03022, м. Київ  
Тел. (+38) 044 498 39 02  
info@gardena.ua

**Uruguay**

FELI SA  
Entre Ríos 1083 CP 11800  
Montevideo – Uruguay  
Tel: (+598) 22 03 18 44  
info@felisa.com.uy

**Venezuela**

Corporación Casa y Jardín C.A.  
Av. Caroni, Edif. Trezmen, PB.  
Callejas de Bello Monte,  
1050 Caracas  
Tlf: (+58) 212 992 33 22  
info@casayjardin.net.ve

9852-33.960.05/0719  
© GARDENA  
Manufacturing GmbH  
D-89070 Ulm  
http://www.gardena.com