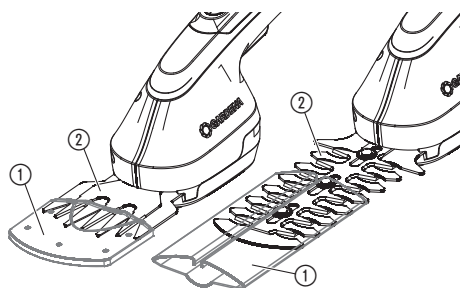


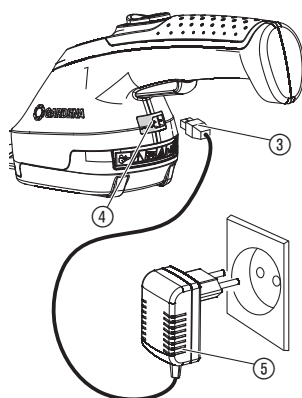
Set AccuCut Li
Art. 9852-33

| | | | |
|-----------|--|--------------|---|
| DE | Betriebsanleitung Grasschere / Strauchschere | SK | Návod na obsluhu Nožnice na trávu / Nožnice na kroviny |
| EN | Operators Manual Grass Shear / Shrub Shear | EL | Οδηγίες χρήσης Ψαλίδι χλόης / Ψαλίδι θάμνων |
| FR | Mode d'emploi Cisaille à gazon / Taille-buisson | RU | Инструкция по эксплуатации Ножницы для газонов / Ножницы для кустарников |
| NL | Gebruiksaanwijzing Grasschaar / Buxusschaar | SL | Navodilo za uporabo Škarje za travo / Škarje za grmovje |
| SV | Bruksanvisning Grässax / Busksax | HR | Upute za uporabu Škare za travu / Škare za grmlje |
| DA | Brugsanvisning Græssaks / Busksaks | SR/BS | Uputstvo za rad Makaze za travu / Makaze za žbunje |
| FI | Käyttöohje Ruohosakset / Pensasleikkuri | UK | Інструкція з експлуатації Ножиці газонні акумуляторні / Акумуляторний куцоріз |
| NO | Bruksanvisning Gressaks / Busktrimmer | RO | Instrucțiuni de utilizare Foarfecă pentru gazon / Foarfecă pentru arbuști |
| IT | Istruzioni per l'uso Cesoie per erba / Cesoie per arbusti | TR | Kullanma Kılavuzu Çim makası / Çalı makası |
| ES | Instrucciones de empleo Tijeras cortacésped / Tijeras recortasetos | BG | Инструкция за експлоатация Ножица за трева / Ножица за храсти |
| PT | Manual de instruções Tesoura para relva / Tesoura para arbustos | SQ | Manual përdorimi Prerëse bari / Prerëse ligustrash |
| PL | Instrukcja obsługi Nożyce do trawy / Nożyce do krzewów | ET | Kasutusjuhend Murukäärid / Põõsakäärid |
| HU | Használati utasítás Fűnyíró olló / Bokornyíró olló | LT | Ekspluatavimo instrukcija Žolės žirkklės / Krūmų žirkklės |
| CS | Návod k obsluze Nůžky na trávu / Nůžky na keře | LV | Lietošanas instrukcija Zāles šķēres / Dzīvžogu šķēres |

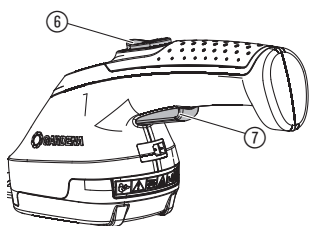
I1/O2/M1/S1/T1



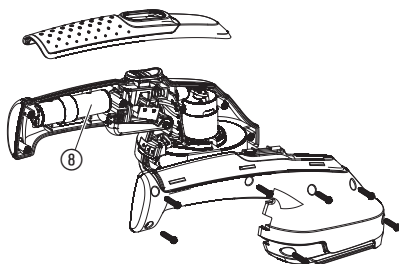
I2



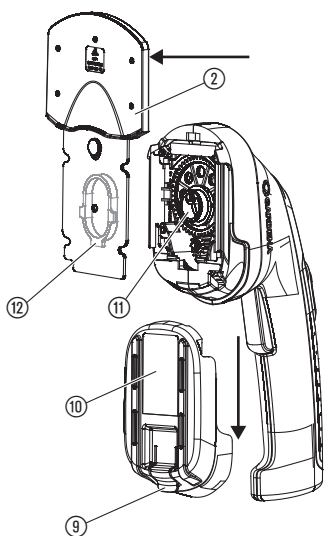
O1



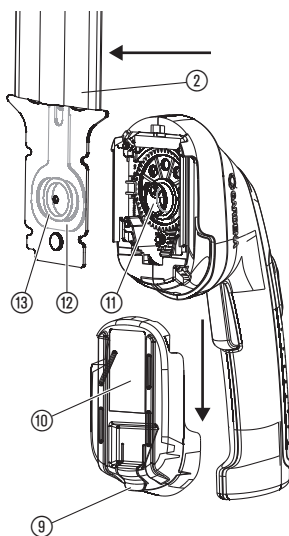
S2



T2



T3



Set di cesoie per erba/arbusti

AccuCut Li GARDENA

| | |
|----------------------------------|----|
| 1. SICUREZZA | 63 |
| 2. INSTALLAZIONE | 67 |
| 3. UTILIZZO | 67 |
| 4. MANUTENZIONE | 67 |
| 5. CONSERVAZIONE | 68 |
| 6. ELIMINAZIONE DEI GUASTI | 68 |
| 7. DATI TECNICI | 69 |
| 8. ASSISTENZA/GARANZIA | 70 |

Traduzione delle istruzioni originali.



Il presente prodotto non è previsto per essere utilizzato da persone (compresi i bambini) con capacità fisiche, sensorie o intellettuali ridotte ovvero prive di esperienza e/o di conoscenze, a meno che esse siano sorvegliate da persona responsabile della loro sicurezza o ricevano da essa indicazioni su come utilizzare il prodotto. I bambini dovrebbero essere sempre sorvegliati, per essere certi che non giochino con il prodotto.

1. SICUREZZA

IMPORTANTE!

Si prega di leggere attentamente le istruzioni per l'uso e di conservarle per rileggerle.

Se non usato correttamente il prodotto potrebbe essere pericoloso! Il prodotto potrebbe causare seri infortuni all'operatore ed agli altri, le avvertenze e le istruzioni di sicurezza devono essere osservate per garantire ragionevole sicurezza ed efficienza nell'uso del prodotto. L'operatore è responsabile per l'osservanza delle avvertenze e delle istruzioni di sicurezza descritte nel presente manuale e sul prodotto stesso.

Simboli sul prodotto:



Leggere le istruzioni per l'uso.



PERICOLO!

Il sistema di taglio continua ad operare anche dopo avere spento il motore.



Pericolo – tenere le mani lontano dalla lama.



PERICOLO!

Tenere a distanza i terzi dall'area di pericolo.



Non esporre alla pioggia.

Avvertenze generali relative alla sicurezza della cesoia per erba:



AVVERTENZA! Leggere tutte le avvertenze e le istruzioni di sicurezza. La mancata osser-

Uso previsto della cesoia per erba:

Le Forbici per erba manuali di GARDENA sono concepite per tagliare bordi di prati, piccoli prati e tagliare con esattezza arbusti, in particolare bossi, in giardini privati e coltivati per hobby.

AVVERTENZA! Lesione corporea! Il prodotto non deve essere usato per tagliare materiale per il compostaggio.

Uso previsto della cesoia per arbusti:

Le Forbici rifilasiapi di GARDENA sono concepite per tagliare singoli arbusti, cespugli e piante rampicanti in giardini privati e coltivati per hobby.

AVVERTENZA! Lesione corporea! Il prodotto non deve essere utilizzata per tagliare prati/bordi di prati o materiale per il compostaggio.

vanza delle presenti avvertenze e istruzioni può comportare il rischio di folgorazioni, incendi e/o infortuni gravi.

Conservare tutte le avvertenze e le istruzioni per eventuali consultazioni successive.

Funzionamento più sicuro

1) Addestramento

- Leggere attentamente le istruzioni. Impraticarsi nell'utilizzo dei dispositivi di comando e imparare a utilizzare la macchina in modo corretto.
- Non consentire mai a persone che non hanno letto a fondo le presenti istruzioni, o ai bambini, di utilizzare la macchina. Disposizioni applicabili a livello locale possono aumentare l'età di l'utilizzo dell'utente.
- Attenzione: l'utente è responsabile in caso di incidenti o pericoli nei confronti di terzi o loro proprietà.

2) Predisposizione

- Prima dell'utilizzo deve essere verificata sul cavo di collegamento e di prolungamento la presenza di eventuali danni o segni d'usura. Se, durante l'utilizzo, il cavo è danneggiato, occorre staccarlo immediatamente dalla rete. **NON TOCCARE IL CAVO PRIMA DI STACCARLO DALLA RETE.** Non utilizzare la macchina nel caso in cui il cavo sia danneggiato o usurato.
- Prima dell'utilizzo controllare visivamente sulla macchina se i dispositivi o i coperchi di protezione sono danneggiati, mancano o sono inseriti nel modo sbagliato.
- Non mettere mai in moto la macchina se nelle vicinanze si trovano persone, in particolare bambini, o animali domestici.

3) Funzionamento

- Tenere a distanza il cavo di collegamento e di prolungamento dallo strumento di taglio.

- b) Per tutto il periodo di utilizzo della macchina devono essere indossati occhiali protettivi e scarpe resistenti.
- c) L'utilizzo della macchina in presenza di cattive condizioni atmosferiche, in particolare in caso di lampi, deve essere evitato.
- d) Utilizzare la macchina solo alla luce del giorno o in presenza di una buona illuminazione artificiale.
- e) Non utilizzare mai la macchina in presenza di danni al coperchio o al dispositivo di protezione ovvero in loro assenza.
- f) Accendere il motore solo quando le mani e i piedi si trovano fuori dalla portata dello strumento di taglio.
- g) Staccare sempre l'apparecchio dall'alimentatore (ossia togliere la spina dalla presa, togliere il dispositivo di blocco o la batteria estraibile)
 - se la macchina viene lasciata incustodita;
 - prima di togliere un blocco
 - prima di controllare, pulire o lavorare sulla macchina;
 - dopo un contatto con un corpo estraneo;
 - sempre, quando la macchina inizia a vibrare in modo inusuale.
- h) Fare attenzione a non ferirsi piedi e mani con lo strumento di taglio.
- i) Assicurarsi sempre che le aperture per l'aerazione siano tenute libere da corpi estranei.

4) Manutenzione e deposito

- a) La macchina deve essere staccata dall'alimentatore (ossia staccare la spina dalla rete elettrica, togliere il dispositivo di blocco o la batteria estraibile) prima che siano effettuati la manutenzione o attività di pulizia.
- b) Devono essere utilizzati solamente i pezzi di ricambio e gli accessori suggeriti dal produttore.
- c) La macchina deve essere regolarmente controllata e manutenuata. Far riparare la macchina solamente in un'officina autorizzata.
- d) Se la macchina non è utilizzata, deve essere immagazzinata a distanza di sicurezza dai bambini.

Avvertenze generali relative alla sicurezza della cecia per arbusti:



AVVERTENZA! Leggere tutte le avvertenze e le istruzioni di sicurezza.

La mancata osservanza delle presenti avvertenze e istruzioni può comportare il rischio di folgorazioni, incendi e/o infortuni gravi.

Conservare tutte le avvertenze e le istruzioni per eventuali consultazioni successive.

Il termine "apparecchio elettrico" riportato nelle presenti avvertenze si riferisce ad un apparecchio elettrico azionato mediante cavo (cablato) o batteria (senza fili).

1) Sicurezza nell'area di lavoro

- a) **Tenere l'area di lavoro pulita e ben illuminata.** Gli spazi disordinati o bui danno spesso luogo a incidenti.
- b) **Non azionare apparecchi elettrici in atmosfere esplosive, ad esempio in presenza di liquidi, gas o polveri infiammabili.**
Gli apparecchi elettrici generano scintille che possono infiammare polveri o esalazioni.

- c) **Durante l'utilizzo dell'apparecchio elettrico occorre tenere lontani i presenti, soprattutto i bambini.** Eventuali distrazioni potrebbero fare perdere il controllo dell'apparecchio.

2) Sicurezza elettrica

- a) **Le spine degli apparecchi elettrici devono corrispondere alle prese di alimentazione utilizzate. Non apportare alcuna modifica alle spine. Non usare mai spine adattatrici con apparecchi elettrici collegati alla messa a terra.**
L'uso di spine non modificate e di prese idonee all'apparecchio elettrico riduce il rischio di folgorazione.
- b) **Evitare il contatto del corpo con superfici collegate a terra, ad esempio tubi, radiatori, cucine economiche e frigoriferi.**
In caso di contatto, il corpo può essere collegato alla linea di massa aumentando il rischio di folgorazione.
- c) **Non esporre gli apparecchi elettrici a pioggia o umidità.** L'infiltrazione di acqua in un apparecchio elettrico aumenta il rischio di folgorazione.
- d) **Non utilizzare impropriamente il cavo. Non usare mai il cavo per trasportare, tirare o scollegare l'apparecchio elettrico. Tenere il cavo lontano da calore, olio, spigoli vivi o parti mobili.**
I cavi danneggiati o aggrovigliati aumentano il rischio di folgorazione.
- e) **Se si impiega l'apparecchio elettrico all'aperto, utilizzare una prolunga omologata per ambienti esterni.** L'uso di un cavo omologato per ambienti esterni riduce il rischio di folgorazione.
- f) **Se non è possibile evitare l'utilizzo di un apparecchio elettrico in zone umide, usare un'alimentazione protetta mediante dispositivo a corrente residua (RCD).**
L'uso di un RCD riduce il rischio di folgorazione.

3) Sicurezza personale

- a) **Restare vigili, porre attenzione a quanto si sta facendo e usare il buon senso quando si aziona un apparecchio elettrico. Non utilizzare apparecchi elettrici quando si è stanchi o sotto l'effetto di droghe, alcol o farmaci.**
Un momento di disattenzione durante l'azionamento degli apparecchi elettrici può provocare infortuni gravi.
- b) **Usare dispositivi per la protezione personale. Indossare sempre una protezione per gli occhi.** L'uso di dispositivi di protezione adeguati, quali maschere antipolvere, scarpe antinfortunistiche e antiscivolo, caschi o protezioni per le orecchie, riduce il rischio di infortuni.
- c) **Evitare l'accensione involontaria dell'apparecchio. Accertarsi che l'interruttore sia in posizione OFF prima di collegare l'apparecchio alla fonte di alimentazione e/o alla batteria o di sollevarlo e trasportarlo.** Trasportare apparecchi elettrici con il dito sull'interruttore o collegarli all'alimentazione con l'interruttore acceso può essere causa di incidenti.
- d) **Rimuovere eventuali chiavi di regolazione o avvitatori prima di accendere l'apparecchio elettrico.** Eventuali chiavi o avvitatori lasciati attaccati alle parti rotanti di un apparecchio elettrico possono provocare infortuni.

e) **Non sbilanciarsi. Adottare sempre una postura che permette di mantenere stabilità ed equilibrio.** In questo modo è possibile controllare meglio l'apparecchio elettrico in caso di imprevisti.

f) **Indossare un abbigliamento adeguato. Non indossare indumenti larghi o gioielli. Tenere capelli, vestiti e guanti lontani dalle parti mobili.** Vestiti larghi, gioielli o capelli lunghi potrebbero restare impigliati nelle parti mobili.

g) **Se sono presenti dispositivi per il collegamento di impianti di estrazione e raccolta polveri, accertarsi che siano stati collegati correttamente e che vengano utilizzati idoneamente.**

L'uso di dispositivi di captazione delle polveri può ridurre i pericoli ad esse correlati

4) **Uso e manutenzione degli apparecchi elettrici**

a) **Non forzare l'apparecchio elettrico. Usare l'apparecchio elettrico più adatto al lavoro da svolgere.** L'uso dell'apparecchio elettrico giusto consente di ottenere risultati migliori e di lavorare in sicurezza alla rapidità progettualmente prevista.

b) **Non usare l'apparecchio elettrico se non può essere acceso o spento mediante l'interruttore.** Qualunque apparecchio elettrico non controllabile mediante l'interruttore è pericoloso e deve essere riparato.

c) **Scollare la spina dalla sorgente di alimentazione e/o la batteria dall'apparecchio elettrico prima di effettuare qualunque regolazione, cambiare gli accessori o riporre l'apparecchio stesso.**

Queste misure di sicurezza preventive riducono il rischio di azionamenti accidentali dell'apparecchio elettrico.

d) **Conservare gli apparecchi elettrici fuori dalla portata dei bambini e non consentirne l'impiego a persone inesperte o che non conoscano le relative istruzioni d'uso.** Gli apparecchi elettrici possono essere pericolosi se utilizzati da persone inesperte.

e) **Sottoporre gli apparecchi elettrici a manutenzione. Accertarsi che non siano presenti errori di allineamento o inceppamenti delle parti mobili, rottura di componenti o altre condizioni che possono pregiudicare il corretto funzionamento dell'apparecchio elettrico. Se danneggiato, l'apparecchio elettrico deve essere riparato prima di procedere all'uso.** Molti incidenti sono dovuti ad una cattiva manutenzione degli apparecchi elettrici.

f) **Tenere gli utensili di taglio affilati e puliti.**

Gli apparecchi con taglienti ben affilati e sottoposti a una manutenzione adeguata tendono a incepparsi con minor frequenza e sono più facili da controllare.

g) **Usare l'apparecchio elettrico, gli accessori, gli utensili ecc. secondo quanto indicato nelle presenti istruzioni, tenendo conto delle condizioni operative e del tipo di lavoro da svolgere.**

L'utilizzo dell'apparecchio elettrico per operazioni diverse da quelle progettualmente previste può determinare situazioni pericolose.

5) **Impiego e trattamento di utensili a batterie ricaricabili**

a) **Ricaricare le batterie solo in caricabatterie raccomandati dal produttore.**

Per un caricabatterie adatto ad un determinato tipo di accumulatori persiste un imminente pericolo di incendio, quando viene combinato con altri accumulatori.

b) **Utilizzare per gli utensili elettrici esclusivamente gli accumulatori appositamente previsti.**

L'utilizzo di altri accumulatori può causare lesioni e costituire un imminente pericolo d'incendio.

c) **Mantenere l'accumulatore non utilizzato lontano da graffe d'ufficio, monete, chiavi, chiodi, viti o altri piccoli oggetti metallici, che possono cavallottare i contatti.** Un cortocircuito tra i contatti dell'accumulatore può usare ustioni o incendi.

d) **In un utilizzo scorretto non è da escludere una fuoriuscita di liquido dall'accumulatore. Evitare qualsiasi contatto con liquidi. In caso di un contatto casuale, risciacquare immediatamente con acqua. Qualora il liquido dovesse essere pervenuto negli occhi, consultare immediatamente un medico.** Una fuoriuscita di liquido dall'accumulatore può causare delle irritazioni cutanee od ustioni.

6) **Servizio**

a) **Far riparare l'elettro utensile solo da personale specializzato utilizzando parti di ricambio originali.** Ciò garantisce la sicurezza nel lungo periodo dell'elettro utensile.

Norme di sicurezza per tagliasiepi

- **Fare attenzione sempre affinché nessuna parte del corpo possa trovarsi nella zona della lama da taglio. Rimuovere il materiale tagliato o evitare di mantenere fermo il materiale da tagliare mentre sono in movimento le lame. Rimuovere il materiale incastrato soltanto con l'apparecchio spento.**

Basta un solo momento di distrazione durante l'utilizzo del tagliasiepi per ferirsi in modo grave.

- **Trasportare il tagliasiepi sempre dall'impugnatura e solamente quando le lame da taglio non si muovono più. Durante il trasporto o il deposito del tagliasiepi è necessario che la copertura rimanga sempre applicata alla spada.**

Un corretto utilizzo del tagliasiepi evita comunque il rischio di ferirsi con le lame da taglio.

- **Tenere l'apparecchio elettrico sui manici isolati, poiché la lama tagliente potrebbe entrare in contatto con cavi elettrici nascosti.**

Il contatto della lama tagliente con un cavo elettrico può mettere sotto tensione le parti di metallo dell'apparecchio e causare uno shock elettrico

Norme di sicurezza aggiuntive

PERICOLO! I piccoli pezzi possono essere ingeriti facilmente. I sacchetti in polietilene rappresentano un pericolo di soffocamento per i bambini piccoli. Tenere i bambini lontano durante il montaggio.

Sicurezza sul posto di lavoro

Utilizzare il prodotto solo nel modo indicato e seguendo le istruzioni descritte nel presente manuale.

L'operatore o l'utilizzatore è responsabile per gli infortuni che dovessero occorrere ad altre persone e per i pericoli a cui essi o le loro proprietà sono esposti.

Non utilizzare il prodotto quando si avvicina un temporale.

Sicurezza elettrica:

Vor der Verwendung muss das Kabel auf Beschädigung-Verificare la presenza di danni del cavo prima dell'utilizzo. In presenza di segni di danni o di invecchiamento deve essere sostituito.

Non utilizzare il prodotto se i cavi elettrici sono danneggiati o usurati.

Interrompere subito l'erogazione elettrica in presenza di tagli nel cavo o se l'elemento isolante è danneggiato. Non toccare il cavo fino a quanto l'alimentazione è interrotta.

Interrompere sempre l'alimentazione elettrica prima di togliere una spina, un serracavi o un cavo di prolungamento.

Avvolgere attentamente il cavo ed evitare di spezzarlo.

Collegare soltanto a una tensione alternata come indicato sulla targhetta d'identificazione.

Non collegare a massa nessuna parte del prodotto.

PERICOLO! Questo prodotto durante il suo funzionamento genera un campo elettromagnetico. Questo campo può, in presenza di particolari situazioni, agire sul funzionamento di impianti medici attivi o passivi. Per escludere il pericolo di situazioni che possono condurre a lesioni gravi o mortali le persone che hanno un impianto medico devono, prima dell'utilizzo di questo prodotto, consultarsi con il proprio medico e il produttore dell'impianto.

Cavo

Utilizzare solamente prolunghe autorizzate in base alla HD 516.

→ Domandare all'elettricista.

Sicurezza personale

Indossare sempre l'abbigliamento adatto, guanti protettivi e scarpe resistenti.

Ispezionare attentamente l'area dove si deve usare l'attrezzo e rimuovere eventuali fili metallici o altri corpi estranei presenti.

Prima di utilizzare il prodotto e dopo ogni impatto, controllare eventuali segni di usura o danno e, se necessario, ripararli.

Se il prodotto non può più essere spento in caso di guasto, posizionare il prodotto su una superficie solida e monitorare fino a quando la batteria non è scarica. Inviare il prodotto difettoso al Centro di assistenza GARDENA.

Non tentare mai di usare un prodotto incompleto o sul quale sono state apportate modifiche non autorizzate.

Cura e utilizzo del prodotto

In caso di emergenza, è necessario sapere come spegnere il prodotto immediatamente.

Non trasportare il prodotto sollevandolo dalla protezione.

Non utilizzare il prodotto se i dispositivi di protezione (coperchio protettivo, arresto rapido della lama) sono danneggiati.

Non utilizzare il prodotto su scale a pioli.

Staccare la batteria:

- prima di lasciare il prodotto incustodito per un periodo di tempo;

- prima di togliere un ostacolo;
- prima di controllare, pulire o lavorare il prodotto;
- quando si colpisce un ostacolo. Non utilizzare il prodotto fino a quando non si è sicuri che ogni sua parte sia in condizioni operative sicure;
- se il prodotto inizia a vibrare in maniera anomala. In questo caso deve essere subito controllato. Vibrazioni eccessive possono causare delle ferite.
- prima di passare il prodotto a un'altra persona.

Utilizzare il prodotto solo tra 0 e 40 °C.

Sicurezza della batteria



PERICOLO DI INCENDIO!

La batteria da caricare deve essere posizionata, quando è in carica, su un supporto non infiammabile, resistente al calore e isolante.

Gli oggetti corrosivi, combustibili e facilmente infiammabili, devono essere tenuti lontano da caricabatterie e batteria.

Non coprire il caricabatterie e la batteria durante la ricarica.

In caso di fumo o fuoco scollegare subito il caricabatterie.

Utilizzare esclusivamente il caricabatterie originale GARDENA. Caricabatterie diversi possono danneggiare irrimediabilmente le batterie e addirittura provocare incendi.



PERICOLO DI ESPLOSIONE!

→ Proteggere il prodotto dal calore eccessivo e dal fuoco. Non appoggiare su corpi bollenti o esporre a lungo ai raggi solari.

Non utilizzare il caricabatteria all'aria aperta!

Proteggere il caricabatterie dall'acqua e dall'umidità.

Utilizzare l'accumulatore ad una temperatura ambientale compresa tra -10 °C e +45 °C.

Una batteria non funzionante va smaltita secondo le prescrizioni. Questa non può essere spedita per posta. Per maggiori dettagli, vogliate rivolgervi alle imprese di smaltimento locali.

Occorre regolarmente verificare la presenza di segni di danni e di invecchiamento (fragilità) del caricabatteria che può essere utilizzato solamente in condizioni perfette.

Il caricabatterie fornito deve essere utilizzato solo per caricare le batterie ricaricabili in dotazione con il prodotto.

Non utilizzare l'unità di ricarica GARDENA per batterie non ricaricabili: pericolo d'incendio!

Il prodotto non deve essere utilizzato durante la ricarica.

Dopo la carica, scollegare il caricabatterie dalla rete elettrica e dalla batteria.

Caricare la batteria solo a temperature tra 10 - 45 °C.

Far raffreddare la batteria dopo una lunga ricarica.

Manutenzione e immagazzinamento



LESIONE CORPOREA!

Non toccare le lame.

→ **Alla fine del lavoro o in caso di interruzioni aprire la copertura protettiva.**

Verificare che tutti i dadi, i bulloni e le viti siano saldi, in modo che il prodotto sia in condizioni operative sicure.
Il prodotto non deve essere conservato a una temperatura superiore a 35 °C o esposto alla luce diretta del sole.

Non conservare il prodotto in luoghi dove può accumularsi elettricità statica.

2. INSTALLAZIONE



PERICOLO! Lesione corporea!

Pericolo di procurarsi ferite da taglio nel caso in cui il prodotto parta involontariamente.

→ Far scorrere il coperchio di protezione ① sulla lama ② prima di eseguire l'installazione [fig. I1].

Carica dell'accumulatore [fig. I2]:

La batteria, prima del primo utilizzo, deve essere caricata completamente. Durata del periodo di carica (si vedano i 7. DATI TECNICI).

L'accumulatore a ioni di litio è ricaricabile in qualsiasi condizione e il ciclo di carica può essere interrotto in qualsiasi momento senza danneggiare l'accumulatore (nessun effetto memoria).

Il prodotto non può essere avviato durante la ricarica.



ATTENZIONE!

La sovratensione distrugge le batterie e il caricabatterie.

→ Accertarsi della corretta tensione di rete.

1. Inserire il cavo per la ricarica ③ nella presa sull'apparecchio ④ delle forbici a batteria.
2. Infilare il caricabatterie ⑤ in una presa di alimentazione generale.

La presa ④, durante la ricarica, lampeggia di verde. La batteria viene caricata.

Quando la presa sull'apparecchio ④ è illuminata di verde la batteria è completamente carica.

Quando la batteria è in carica verificarne regolarmente lo stato.

3. Togliere in primo luogo il cavo per la ricarica ③ dalla presa sull'apparecchio ④ e quindi il caricabatterie ⑤ dalla presa di alimentazione generale.

Quando la potenza della batteria cala notevolmente, il prodotto si spegne e la batteria deve essere ricaricata.

3. UTILIZZO



PERICOLO! Lesione corporea!

Rischio di lesioni se il prodotto non si arresta al rilascio del pulsante di avvio!

→ Non escludere mai i dispositivi di sicurezza (ad es. legando il blocco di accensione ⑥ e/o il tasto di avvio ⑦ all'impugnatura) [fig. O1].

Per avviare la cesoia [fig. O1/O2]:

Avvio:

Il prodotto è dotato di un dispositivo di sicurezza ⑥ per evitare l'accensione accidentale.

1. Togliere dalla superficie da tagliare sassi e altri oggetti.
2. Togliere la copertura protettiva ① dalla lama ②.
3. Spingere in avanti il blocco di accensione ⑥ e premere successivamente il tasto di avvio ⑦.
Il prodotto si avvia.
4. Rilasciare il blocco di accensione ⑥.

Arresto:

1. Rilasciare il tasto di avvio ⑦.
2. Spingere la copertura protettiva ① sulla lama ②.

4. MANUTENZIONE



PERICOLO! Lesione corporea!

Pericolo di procurarsi ferite da taglio nel caso in cui il prodotto parta involontariamente.

→ Far scorrere il coperchio di protezione ① sulla lama ② prima di eseguire la manutenzione [fig. M1].

Per pulire la cesoia:



PERICOLO! SCOSSA DI CORRENTE!

Pericolo di lesioni e rischio di danni al prodotto.

→ Non pulire il prodotto con acqua o getti d'acqua (in particolare ad alta pressione).

Per aumentare il tempo di funzionamento, il prodotto deve essere pulito dopo ogni utilizzo utilizzando uno spray.

1. Pulire il prodotto con un panno umido.

2. Lubrificare le lame ② con olio a bassa viscosità (ad es. Olio di manutenzione GARDENA art. 2366). Evitare allo stesso tempo il contatto dell'olio con i componenti di plastica.

5. CONSERVAZIONE

Messa fuori servizio:

Il prodotto deve essere conservato in modo non accessibile ai bambini.

1. Caricare la batteria. Ciò aumenta la durata della vita della batteria.
2. Pulire il prodotto (vedere il capitolo 4. MANUTENZIONE) e far scorrere il coperchio di protezione ① sopra la lama ② [fig. S1].
3. Prima che sopraggiungano i primi freddi, riporre il prodotto in un luogo asciutto e protetto dal gelo.

Smaltimento:

(ai sensi della linea guida 2012/19/UE)

Il prodotto non può essere smaltito insieme ai normali rifiuti domestici. Deve essere smaltito in base alle prescrizioni localmente applicabili.



IMPORTANTE!

Smaltire il prodotto nel o tramite il punto di raccolta locale per il riciclaggio.

Smaltimento della batteria:

La batteria GARDENA contiene cellule agli ioni di litio che, al termine della propria durata, devono essere smaltiti separatamente dai normali rifiuti domestici.



IMPORTANTE!

Smaltire le batterie nel o tramite il punto di raccolta locale per il riciclaggio.

[fig. S2]:

1. Scaricare completamente le cellule agli ioni di litio ⑧.
2. Rimuovere le celle ⑧ agli ioni di litio dal prodotto.
3. Smaltire le cellule agli ioni di litio ⑧ in modo appropriato.

6. ELIMINAZIONE DEI GUASTI



PERICOLO! Lesione corporea!

Pericolo di procurarsi ferite da taglio nel caso in cui il prodotto parta involontariamente.

→ Far scorrere il coperchio di protezione ① sulla lama ② prima di procedere con la risoluzione dei problemi [fig. T1].

Per sostituire la lama della cesoia per erba [fig. T2]:

È consentito utilizzare solo lame originali per cesoie per erba GARDENA. La nuova lama può essere ordinata tramite l'Assistenza Clienti GARDENA.

1. Tirare il coprigiunto ⑨ verso l'alto e togliere il coperchio ⑩ tirandolo verso il basso.
2. Rimuovere la lama ②.
3. In caso di necessità pulire la camera di trasmissione e oliare l'azionamento eccentrico ⑪ con un po' di grasso privo di acidi (vasellina).
4. Ruotare verso il basso l'azionamento eccentrico ⑪.
5. Spingere la sagomatura ⑫ sul retro della lama ② verso il centro.
6. Inserire la nuova lama ② nell'unità motore in modo tale che l'azionamento eccentrico ⑪ si inserisca nella sagomatura ⑫.
7. Spingere il coperchio ⑩ verso l'alto fino a quando fa clic.

Per sostituire la lama della cesoia per arbusti

[fig. T3]:

È consentito utilizzare solo lame originali per cesoie per arbusti GARDENA. La nuova lama può essere ordinata tramite l'Assistenza Clienti GARDENA.

1. Tirare il coprigiunto ⑨ verso l'alto e togliere il coperchio ⑩ tirandolo verso il basso.
2. Rimuovere la lama ②.
3. In caso di necessità pulire la camera di trasmissione e oliare l'azionamento eccentrico ⑪ con un po' di grasso privo di acidi (vasellina).
4. Ruotare verso il basso l'azionamento eccentrico ⑪.
5. Spingere la sagomatura ⑫ sul retro della lama ② verso il basso.
6. Spingere l'anello ⑬ al centro della sagomatura ⑫.
7. Inserire la nuova lama ② nell'unità motore in modo tale che l'azionamento eccentrico ⑪ si inserisca nell'anello ⑬ della sagomatura ⑫.
8. Spingere il coperchio ⑩ verso l'alto fino a quando fa clic.

| Problema | Causa possibile | Soluzione |
|--|--|---|
| La presa, durante la ricarica, lampeggia di rosso | La temperatura consentita della batteria è stata superata. | → Lasciare raffreddare la batteria. Caricare nuovamente la batteria. |
| Autonomia troppo bassa | Lama sporca. | → Pulire e oliare la lama della forbice in conformità alle istruzioni relative alla manutenzione. |
| Il prodotto non taglia in modo pulito | Lama usurata o danneggiata. | → Cambiare la lama (si veda sopra). |



Nota: rivolgersi, in presenza di altri problemi, all'Assistenza Clienti GARDENA di competenza. Le riparazioni possono essere eseguite solamente dall'Assistenza Clienti GARDENA così come da rivenditori specializzati che sono autorizzati da GARDENA.

7. DATI TECNICI

| <i>Per cesoia per erba / arbusti</i> | Unità | Valore (cesoia per erba) | Valore (cesoia per arbusti) |
|---|------------------|--------------------------|-----------------------------|
| Capacità batteria | Ah | 2 | 2 |
| Periodo di ricarica della batteria (80 % / 100 %) | h | 3,5 / 4,5 | 3,5 / 4,5 |
| Caricabatterie | | | |
| Corrente di rete | V | 100 – 240 | 100 – 240 |
| Frequenza di rete | Hz | 50 – 60 | 50 – 60 |
| Corrente di uscita nom. | mA | 500 | 500 |
| Max. tensione di uscita | V (DC) | 5,5 | 5,5 |
| Larghezza della lama | cm | 8 | – |
| Lunghezza lama | cm | – | 12 |
| Peso | g | ca. 560 | ca. 620 |
| Livello di pressione sonora L_{PA} Insicurezza k_{PA} | dB (A) | 76 ³⁾ – | 70 ¹⁾ 3 |
| Livello di emissione sonora $L_{WA}^{2)}$: testato / garantito | dB (A) | – | 79 / 81 |
| Oscillazione della mano/ del braccio a_{vhw} Insicurezza k_a | m/s ² | 3,7 ³⁾ 1,5 | 2,9 ¹⁾ 1,5 |

Procedura di misurazione secondo: ¹⁾ EN 60745-2-15 ²⁾ RL 2000/14/EC ³⁾ EN 50636-2-94

Caricabatterie:

9850-00.610.00 EC, 9850-28.610.00 UK



Nota: il valore di emissione delle vibrazioni fornito è stato misurato in base ad una procedura di verifica normata e può essere utilizzato per un confronto tra apparecchi elettrici. Questo valore può essere utilizzato anche per la valutazione provvisoria dell'esposizione. Il valore di emissione delle vibrazioni può, durante l'utilizzo effettivo dell'apparecchio elettrico, variare.

8. ASSISTENZA/GARANZIA

Servizio:

Prendere contatto all'indirizzo sul retro.

Dichiarazione di garanzia:

In caso di reclami in garanzia, all'utente non viene addebitato alcun importo per i servizi forniti.

GARDENA Manufacturing GmbH, per tutti i nuovi prodotti originali GARDENA, fornisce una garanzia di 2 anni che decorre dal primo acquisto presso il rivenditore, se i prodotti sono stati impiegati esclusivamente per l'uso privato. La presente garanzia del produttore non si applica a prodotti acquistati sul mercato secondario. Tale garanzia fa riferimento ai difetti essenziali del prodotto che sono da ricondurre, in modo provato, a carenze del materiale o di fabbricazione. La garanzia verrà espletata mediante la fornitura di un prodotto sostitutivo completamente funzionale o la riparazione del prodotto difettoso da inviare gratuitamente a GARDENA; ci riserviamo il diritto di scegliere tra le seguenti opzioni. Questo servizio è soggetto alle seguenti disposizioni:

- Il prodotto è stato usato per lo scopo previsto secondo le indicazioni contenute nelle istruzioni di funzionamento.
- L'acquirente o altre persone non hanno provato ad aprire o a riparare il prodotto.
- Per il funzionamento del prodotto sono stati utilizzati solo ricambi e parti usurate originali GARDENA.

- Esibizione della ricevuta di acquisto.

Restano escluse dalla garanzia l'usura normale di parti e componenti (ad esempio su lame, elementi di fissaggio di lame, turbine, lampadine, cinghie trapezoidali e dentate, giranti, filtri d'aria, candele di accensione), modifiche estetiche nonché parti usurate e materiali di consumo.

La presente garanzia del produttore è limitata alla fornitura di ricambi e alla riparazione secondo le condizioni sopra riportate. La garanzia del produttore non giustifica altri diritti nei nostri confronti, in quanto produttore, ad esempio al risarcimento danni. La presente garanzia del produttore **non** intacca ovviamente i diritti alla prestazione di garanzia esistenti, per legge e contratto, nei confronti del rivenditore/venditore.

La garanzia del produttore è soggetta al diritto della Repubblica Federale di Germania.

In caso di garanzia si prega di inviare il prodotto difettoso, con affrancatura sufficiente, assieme a una copia della ricevuta di acquisto e una descrizione dell'errore, all'indirizzo del servizio di assistenza GARDENA.

Parti usurate:

Le lame e l'eccentrico, in quanto parti soggette a usura, non rientrano nella garanzia.

DE Produkthaftung

Wir weisen ausdrücklich darauf hin, dass wir in Übereinstimmung mit dem Produkthaftungsgesetz nicht für Schäden haften, die durch unsere Produkte entstehen, wenn diese unsachgemäß und nicht durch einen von uns autorisierten Servicepartner repariert wurden oder wenn keine Original GARDENA Teile oder von uns zugelassene Teile verwendet wurden.

EN Product liability

In accordance with the German Product Liability Act, we hereby expressly declare that we accept no liability for damage incurred from our products where said products have not been properly repaired by a GARDENA-approved service partner or where original GARDENA parts or parts authorised by GARDENA were not used.

FR Responsabilité

Conformément à la loi relative à la responsabilité du fait des produits défectueux, nous déclarons expressément par la présente que nous déclinons toute responsabilité pour les dommages résultant de nos produits, si lesdits produits n'ont pas été correctement réparés par un partenaire d'entretien agréé GARDENA ou si des pièces d'origine GARDENA ou des pièces agréées GARDENA n'ont pas été utilisées.

NL Productaansprakelijkheid

Conform de Duitse wet inzake productaansprakelijkheid verklaren wij hierbij uitdrukkelijk dat wij geen aansprakelijkheid aanvaarden voor schade ontstaan uit onze producten waarbij deze producten niet zijn gerepareerd door een GARDENA-erkende servicepartner of waarbij geen originele GARDENA-onderdelen of onderdelen die door GARDENA zijn goedgekeurd zijn gebruikt.

SV Produktsvar

I enlighet med tyska produktansvarslagar förklarar vi härmed uttryckligen att vi inte åtar oss något ansvar för skador som orsakas av våra produkter där produkterna inte har genomgått korrekt reparation från en GARDENA-godkänd servicepartner eller där originaldelar från GARDENA eller delar godkända av GARDENA inte använts.

DA Produktsvar

I overensstemmelse med den tyske produktansvarslov erklærer vi hermed udtrykkeligt, at vi ikke påtager os noget ansvar for skader på vores produkter, hvis de pågældende produkter ikke er blevet repareret korrekt af en GARDENA-godkendt servicepartner, eller hvor der ikke er brugt originale GARDENA-reservedele eller godkendte reservedele fra GARDENA.

FI Tuotevastuu

Saksan tuotevastuulain mukaisesti emme ole vastuussa laitteiden vaurioista, jos korjauksia ei ole tehnyt GARDENAn hyväksymä huoltoliike tai jos niiden syynä on muiden kuin alkuperäisten GARDENA-varaosien tai GARDENAn hyväksymien varaosien käyttö.

IT Responsabilità del prodotto

In conformità con la Legge tedesca sulla responsabilità del prodotto, con la presente dichiariamo espressamente che decliniamo qualsiasi responsabilità per danni causati dai nostri prodotti qualora non siano stati correttamente riparati presso un partner di assistenza approvato GARDENA o laddove non siano stati utilizzati ricambi originali o autorizzati GARDENA.

ES Responsabilidad sobre el producto

De acuerdo con la Ley de responsabilidad sobre productos alemana, por la presente declaramos expresamente que no aceptamos ningún tipo de responsabilidad por los daños ocasionados por nuestros productos si dichos productos no han sido reparados por un socio de mantenimiento aprobado por GARDENA o si no se han utilizado piezas originales GARDENA o piezas autorizadas por GARDENA.

PT Responsabilidade pelo produto

De acordo com a lei alemã de responsabilidade pelo produto, declaramos que não nos responsabilizamos por danos causados pelos nossos produtos, caso os tais produtos não tenham sido devidamente reparados por um parceiro de assistência GARDENA aprovado ou se não tiverem sido utilizadas peças GARDENA originais ou peças autorizadas pela GARDENA.

PL Odpowiedzialność za produkt

Zgodnie z niemiecką ustawą o odpowiedzialności za produkt, niniejszym wyraźnie oświadczamy, że nie ponosimy żadnej odpowiedzialności za szkody poniesione na skutek użytkowania naszych produktów, w przypadku gdy naprawa tych produktów nie była odpowiednio przeprowadzana przez zatwierdzonego przez firmę GARDENA partnera serwisowego lub nie stosowano oryginalnych części GARDENA albo części autoryzowanych przez tę firmę.

HU Termékszavatosság

A németországi termékszavatossági törvénnyel összhangban ezzel nyomatékosan kijelentjük, hogy nem vállalunk felelősséget a termékeinkben keletkezett olyan károkért, amelyek valamely GARDENA által jóváhagyott szervizpartner által nem megfelelően végzett javításból adódtak, vagy amely során nem eredeti GARDENA alkatrészeket vagy a GARDENA által jóváhagyott alkatrészeket használtak fel.

CS Odpovědnost za výrobek

V souladu s německým zákonem o odpovědnosti za výrobek tímto výslovně prohlašujeme, že nepřijímáme žádnou odpovědnost za poškození vzniklá na našich výrobcích, kdy zmíněné výrobky nebyly řádně opraveny schváleným servisním partnerem GARDENA nebo kdy nebyly použity originální náhradní díly GARDENA nebo náhradní díly autorizované společností GARDENA.

SK Zodpovednosť za produkt

V súlade s nemeckými právnymi predpismi upravujúcimi zodpovednosť za výrobok týmto výslovne prehlasujeme, že nenesieme žiadnu zodpovednosť za škody spôsobené našimi výrobkami, v prípade ktorých neboli náležité opravy vykonané servisným partnerom schváleným spoločnosťou GARDENA alebo neboli použité diely spoločnosti GARDENA alebo diely schválené spoločnosťou GARDENA.

EL Ευθύνη προϊόντος

Σύμφωνα με τον γερμανικό νόμο περί Ευθύνης για τα Προϊόντα, με το παρόν δηλώνουμε ρητώς ότι δεν αποδεχόμαστε καμία ευθύνη για τυχόν ζημιές που προκύπτουν από τα προϊόντα μας εάν αυτά δεν έχουν επισκευαστεί σωστά από κάποιον εγκεκριμένο συνεργάτη επισκευών της GARDENA ή εάν δεν έχουν χρησιμοποιηθεί αυθεντικά εξαρτήματα GARDENA ή εξαρτήματα εγκεκριμένα από την GARDENA.

SL Odgovornost proizvajalca

V skladu z nemškimi zakoni o odgovornosti za izdelke, izrecno izjavljajo, da ne sprejemamo nobene odgovornosti za škodo, ki jo povzročijo naši izdelki, če teh niso ustrezno popravili GARDENINI odobreni servisni partnerji ali pri tem niso bili uporabljeni originalni GARDENINI nadomestni deli ali GARDENINIMI homologiranimi nadomestnimi deli.

HR Pouzdanost proizvoda

Sukladno njemačkom zakonu o pouzdanosti proizvoda, ovime izričito izjavljujemo kako ne prihvaćamo nikakvu odgovornost za oštećenja na našim proizvodima nastala uslijed neispravnog popravka od strane servisnog partnera kojeg odobrava GARDENA ili uslijed nekorištenja originalnih GARDENA dijelova ili dijelova koje odobrava GARDENA.

RO Răspunderea pentru produs

În conformitate cu Legea germană privind răspunderea pentru produs, declarăm în mod expres prin prezentul document că nu acceptăm nicio răspundere pentru defecțiunile suferite de produsele noastre atunci când acestea nu au fost reparate în mod corect de un atelier de service partener, aprobat de GARDENA, sau când nu au fost utilizate piese GARDENA originale sau piese autorizate de GARDENA.

BG Отговорност за вреди, причинени от стоки

Съгласно германския Закон за отговорността за вреди, причинени от стоки, с настоящото изрично декларираме, че не носим отговорност за щети, причинени от нашите продукти, ако те не са били правилно ремонтирани от одобрен от GARDENA сервиз или ако не са използвани оригинални части на GARDENA или части, одобрени от GARDENA.

ET Tootevastutus

Vastavalt Saksamaa tootevastutusseadusele deklareerime kaesolevaga selgesõnaliselt, et me ei kannu mingisugust vastutust meie toodetest tingitud kahjude eest, kui need tooted ei ole korrektselt parandatud GARDENA heakskiidetud hoolduspartneri poolt või kui parandamisel ei ole kasutatud GARDENA originaalosi või GARDENA volitatud osi.

LT Gaminio patikimumas

Mes aiškiai pareiškiame, kad, atsižvelgiant į Vokietijos gaminių patikimumo įstatymą, neprisiimame atsakomybės dėl bet kokios žalos, patirtos dėl mūsų gaminių, jeigu jie buvo netinkamai taisomi arba jų dalys buvo pakeistos neoriginaliomis GARDENA dalimis ar nepatvirtintomis dalimis, arba jeigu remonto darbai buvo atliekami ne GARDENA techninės priežiūros centro specialistų.

LV Atbildība par produkcijas kvalitāti

Saskaņā ar Vācijas likumu par atbildību par produkcijas kvalitāti ar šo mēs paziņojam, ka neuzņemamies atbildību par bojājumiem, kas radušies, lietojot mūsu izstrādājumus, kuru remontu nav veicis uzņēmuma GARDENA apstiprināts apkopes partneris vai kuru remontam netika izmantotas oriģinālās GARDENA detaļas vai detaļas, kuru lietošanu apstiprinājis uzņēmums GARDENA.

| | |
|--|---|
| <p>DE EU-Konformitätserklärung Der Unterzeichner, GARDENA Germany AB, PO Box 7454, S-103 92 Stockholm, Schweden, bescheinigt hiermit, dass die nachstehend aufgeführten Geräte bei Verlassen des Werks die harmonisierten EU-Leitlinien, EU-Normen für Sicherheit und besondere Normen erfüllen. Dieses Zertifikat verliert seine Gültigkeit, wenn die Geräte ohne unsere Genehmigung verändert werden.</p> | <p>HU EK megfeleléségi nyilatkozat Alulírott GARDENA Germany AB, PO Box 7454, S-103 92 Stockholm, Svédország ezzel tanúsítja, hogy az alábbiakban leírt eszközök a gyár elhagyásakor megfeleltek a harmonizált uniós előírásoknak és biztonsági és termékspecifikus szabványoknak. Ez a tanúsítvány érvényét veszti, ha az eszközöket jóváhagyásunk nélkül átalakítják.</p> |
| <p>EN EC Declaration of Conformity The undersigned, GARDENA Germany AB, PO Box 7454, S-103 92 Stockholm, Sweden, hereby certifies that, when leaving our factory, the units indicated below are in accordance with the harmonised EU guidelines, EU standards of safety and product specific standards. This certificate becomes void if the units are modified without our approval.</p> | <p>CS Prohlášení o shodě ES Níže uvedená společnost GARDENA Germany AB, PO Box 7454, S-103 92 Stockholm, Švédsko, tímto potvrzuje, že při opuštění naší továrny jsou jednotky uvedené níže v souladu s harmonizačními pokyny EU, standardy EU ohledně bezpečnosti a specifickými produktovými standardy. Tento certifikát ztrácí platnost, pokud dojde k úpravě jednotek bez našeho schválení.</p> |
| <p>FR Déclaration de conformité CE Le constructeur, soussigné : GARDENA Germany AB, PO Box 7454, S-103 92 Stockholm, Suède, déclare qu'à la sortie de ses usines le matériel neuf désigné ci-dessous était conforme aux prescriptions des directives européennes énoncées ci-dessus et conforme aux règles de sécurité et autres règles qui lui sont applicables dans le cadre de l'Union européenne. Toute modification apportée à cet appareil sans notre accord annule la validité de ce certificat.</p> | <p>SK EÚ vyhlásenie o zhode Dolu podpísaná spoločnosť GARDENA Germany AB, PO Box 7454, S-103 92 Stockholm, Švédsko týmto osvedčuje, že nižšie uvedené jednotky boli v súlade s harmonizačnými usmerneniami EÚ, normami EÚ v oblasti bezpečnosti a špecifickými normami týkajúcimi sa produktu v čase opustenia výrobného závodu. Toto osvedčenie stráca platnosť, ak boli jednotky zmenené bez nášho súhlasu.</p> |
| <p>NL EG-conformiteitsverklaring De ondergetekende, GARDENA Germany AB, PO Box 7454, S-103 92 Stockholm, Zweden, verklaart hierbij dat de producten die hieronder staan vermeld, wanneer ze onze fabriek verlaten, in overeenstemming zijn met de geharmoniseerde Europese richtlijnen, EU-normen voor veiligheid en productspecifieke normen. Dit certificaat vervalt als de producten worden aangepast zonder onze toestemming.</p> | <p>EL Δήλωση Συμμόρφωσης EK Η υπογεγραμμένη εταιρεία, GARDENA Germany AB, PO Box 7454, S-103 92 Stockholm, Σουηδία, πιστοποιεί ότι, κατά την έξοδο από το εργοστάσιο, οι μονάδες που αναφέρονται κατατρώω συμμορφώνονται με τις εναρμονισμένες οδηγίες ΕΕ, τα πρότυπα ασφαλείας της ΕΕ και τα συγκεκριμένα πρότυπα προϊόντων. Αυτό το πιστοποιητικό καθίσταται άκυρο εάν οι μονάδες έχουν τροποποιηθεί χωρίς την έγκρισή μας.</p> |
| <p>SV EG-försäkran om överensstämmelse Undertecknad firma GARDENA Germany AB, PO Box 7454, S-103 92 Stockholm, Sverige, intygar härmed att nedan nämnda produkter, när de lämnar vår fabrik, överensstämmer med EU:s riktlinjer, EU:s säkerhetsstandarder och produktspecifika standarder. Detta intyg skall ogiltigförklaras om produkten ändras utan vårt godkännande.</p> | <p>SL Izjava ES o skladnosti Spodaj podpisana, GARDENA Germany AB, PO Box 7454, S-103 92 Stockholm, Švedska, s to izjavo potrjuje, da je bila spodaj navedena enota ob izhodu iz tovarne skladna z usklajenimi smernicami EU, standardi EU za varnost in standardi, specifičnimi za izdelek. Izjava postane neveljavna v primeru neodobrene spremembe enote.</p> |
| <p>DA EU-overensstemmelseserklæring Undertegnede, GARDENA Germany AB, PO Box 7454, S-103 92 Stockholm, Sverige erklærer hermed, at nedenfor anførte enheder er i overensstemmelse med de harmoniserede EU-retningslinjer, EU-standarder for sikkerhed og produktspecifikke standarder, når de forlader fabrikken. Denne erklæring ugyldiggøres, hvis enhederne ændres uden vores godkendelse.</p> | <p>HR Izjava o usklađenosti EZ Níže potpisana GARDENA Germany AB, PO Box 7454, S-103 92 Stockholm, Švedska, ovime potvrđuje kako su u nastavku navedene jedinice prilikom napuštanja tvornice bile u skladu s usklađenim smjernicama EU, EU sigurnosnim standardima i standardima specifičnima za proizvod. Ova certifikacija poništava se ako se jedinice izmjenjuju bez odobrenja.</p> |
| <p>FI EY-vaatimustenmukaisuusvakuutus GARDENA Germany AB, PO Box 7454, S-103 92 Stockholm, Ruotsi, vakuuttaa täten, että alla mainitut laitteet ovat tehtaalta lähtessään yhdenmukaistettujen EU-sääntöjen, EU:n turvastandardien ja tuotekohtaisen standardien mukaisia. Tämä vakuutus mitätöityy, jos laitteita muutetaan ilman hyväksyntäämme.</p> | <p>RO Declaratie de conformitate CE Subscrisa, GARDENA Germany AB, PO Box 7454, S-103 92 Stockholm, Suedia, certifică prin prezenta că, la momentul ieşirii din fabrica noastră, unităţile indicate mai jos sunt în conformitate cu directivele UE armonizate, cu standardele UE de siguranţă şi cu standardele specifice ale produsului. Prezentul certificat devine nul dacă unităţile sunt modificate fără aprobarea noastră.</p> |
| <p>IT Dichiarazione di conformità CE La sottoscritta GARDENA Germany AB, PO Box 7454, S-103 92 Stockholm, Svezia, certifica che il prodotto qui di seguito indicato, nei modelli da noi commercializzati, è conforme alle direttive armonizzate UE nonché agli standard di sicurezza UE e agli standard specifici di prodotto. Qualunque modifica apportata al prodotto senza nostra specifica autorizzazione invalida la presente dichiarazione.</p> | <p>BG Декларация за съответствие на ЕО С настоящото долноподписаната, GARDENA Germany AB, PO Box 7454, S-103 92 Stockholm, Швеция, удостоверява, че при напускане на фабриката модулите, посочени по-долу, са в съответствие с хармонизираните директиви на ЕС, стандартите на ЕС за безопасност и специфичните за продукта стандарти. Този сертификат става невалиден, ако модулите са променени без наше одобрение.</p> |
| <p>ES Declaración de conformidad CE El abajo firmante, GARDENA Germany AB, PO Box 7454, S-103 92 Stockholm, Suecia, certifica por la presente que, cuando salen de la fábrica, las unidades indicadas a continuación cumplen las normas de armonización de la UE, las normas de la UE sobre seguridad y las normas específicas del producto. Este certificado quedará sin efecto si se modifican las unidades sin nuestra autorización.</p> | <p>ET EÜ vastavusdeklaratsioon Allakirjutatu GARDENA Germany AB, PO Box 7454, S-103 92 Stockholm, Rootsi, kinnitab käesolevaga, et tehases väljumisel vastavad allpool nimetatud seadmed harmoneeritud EL-i suunistele, EL-i ohtusstandarditele ja tootele eriomaste standarditele. See vastavuskinnitus kaotab kehtivuse, kui seadet muudetakse ilma meie heakskiiduta.</p> |
| <p>PT Declaração de conformidade CE O abaixo-assinado, GARDENA Germany AB, PO Box 7454, S-103 92 Stockholm, Suécia, certifica por este meio que, ao sair da nossa fábrica, as unidades indicadas acima estão em conformidade com as diretivas uniformizadas da UE, os padrões de segurança da UE e os padrões específicos do produto. Este certificado deixa de ser válido se as unidades forem modificadas sem a nossa aprovação.</p> | <p>LT EB atitikties deklaracija GARDENA Germany AB, PO Box 7454, S-103 92 Stockholm, Sweden, garantuoja, kad šis gamyklos siūniams toliau nurodyti įrenginiai atitinka suderintus EB reikalavimus, EB saugos ir konkrečius gamintojo standartus. Pakaitus gaminį be mūsų patvirtinimo, nutraukiamas šio sertifikato galiojimas.</p> |
| <p>PL Deklaracja zgodności WE Niżej podpisany przedstawiciel firmy GARDENA Germany AB, PO Box 7454, S-103 92 Stockholm, Szwecja, niniejszym oświadcza, że podane poniżej wyroby opuszczające fabrykę są zgodne ze zharmonizowanymi normami UE oraz z obowiązującymi w UE przepisami bezpieczeństwa i normami dotyczącymi danego produktu. Modyfikacja wyrobów bez naszej zgody powoduje unieważnienie niniejszego certyfikatu.</p> | <p>LV EK atbilstības deklarācija Uzņēmums GARDENA Germany AB, PO Box 7454, S-103 92 Stockholm, Zviedrija, ir parakstu apliecinā, ka tālāk minētās vienības, pamatot rūpniec, atbilst saskaņotajām ES vadlīnijām, ES drošības standartiem un izstrādājuma specifiskajiem standartiem. Šis sertifikāts tiek anulēts, ja šīs vienības tiek modificētas bez musu apstiprinājuma.</p> |

Deutschland / Germany

GARDENA
Manufacturing GmbH
Central Service
Hans-Lorenser-Straße 40
D-89079 Ulm
Produktfragen:
(+49) 731 490-123
Reparaturen:
(+49) 731 490-290
service@gardena.com

Albania

COBALT Sh.p.k.
Rr. Siri Kodra
1000 Tirana

Argentina

Husvarna Argentina S.A.
Av.del Libertador 5954 –
Piso 11 – Torre B
(C1428ARP) Buenos Aires
Phone: (+54) 11 5194 5000
info.gardena@
ar.husvarna.com

Armenia

Garden Land Ltd.
611 Tigran Mets
0005 Yerevan

Australia

Husvarna Australia Pty. Ltd.
Locked Bag 5
Central Coast BC
NSW 2252
Phone: (+61) (0) 2 4352 7400
customer.service@
husvarna.com.au

Austria / Österreich

Husvarna Austria GmbH
Industriezeile 36
4010 Linz
Tel.: (+43) 732 77 01 01-485
service.gardena@
husvarnagroup.com

Azerbaijan

Firm Progress
a. Aliyev Str. 26A
1052 Bakı

Belgium

Husvarna België nv/sa
Gardena Division
Rue Egide Van Ophem 111
1180 Uccle/Ukkel
Tel.: (+32) 2 720 92 12
info@gardena.be

Bosnia / Herzegovina

SILK TRADE d.o.o.
Industrijska zona Bukva bb
74260 Tešanj

Brazil

Husvarna do Brasil Ltda
Av. Francisco Matarazzo,
1400 – 19º andar
São Paulo – SP
CEP: 05001-903
Tel: 0800-112252
marketing.br.husvarna@
husvarna.com.br

Bulgaria

AGROLAND България АД
бул. 8 Декември, №13
Офис 5
1700 Студентски град
София
Tel.: (+359) 24 66 69 10
info@agroland.eu

Canada / USA

GARDENA Canada Ltd.
100 Summerlea Road
Brampton, Ontario L6T 4X3
Phone: (+1) 905 792 93 30
info@gardenacanada.com

Chile

Maquinarias Agroforestales
Ltda. (Maga Ltda.)
Santiago, Chile
Avda. Chesterton
8355 comuna Las Condes
Phone: (+56) 2 202 4417
Daltom@maga.cl
Zipcode: 7560330

China

Husvarna (Shanghai)
Management Co., Ltd.
富世华 (上海) 管理有限公司
3F, Beng Square B,
No207, Song Hong Rd.,
Chang Ning District,
Shanghai, PRC. 200335
上海市长宁区沁虹路207号明
基广场B座3楼, 邮编: 200335

Colombia

Husvarna Colombia S.A.
Calle 18 No. 68 D-31, zona
Industrial de Montevideo
Bogotá, Cundinamarca
Tel. 571 2922700 ext. 105
jairo.salazar@
husvarna.com.co

Costa Rica

Compania Exim
Euroberoamericana S.A.
Los Cogotes, Moravia,
200 metros al Sur del Colegio
Saint Francis – San José
Phone: (+506) 2927 68 83
exim_euro@racsfa.co.cr

Croatia

Husvarna Austria GmbH
Industriezeile 36
4010 Linz
Tel.: (+43) 732 77 01 01-485
service.gardena@
husvarnagroup.com

Cyprus

Med Marketing
17 Digeni Akrita Ave
P.O. Box 27017
1641 Nicosia

Czech Republic

Husvarna Cesko s.r.o.
Türkova 2319/5b
149 00 Praha 4 – Chodov
Bezplatná infolinka:
800 100 425
servis@cz.husvarna.com

Denmark

GARDENA DANMARK
Lerjervej 19, st.
3500 Værløse
Tlf.: (+45) 70264770
husvarna@husvarna.dk
www.gardena.com/dk

Dominican Republic

BOSQUESA, S.R.L
Carretera Santiago Licey
Km. 5 ½
Esquina Copal II.
Santiago
Dominican Republic
Phone: (+809) 736-0333
joserbosquesa@claro.net.do

Ecuador

Husvarna Ecuador S.A.
Arujos E1-181 y 10 de
Agosto Quito, Pichincha
Tel. (+593) 22800739
francisco.jacom@
husvarna.com.ec

Estonia

Husvarna Eesti OÜ
Valdeku 132
EE-11216 Tallinn
info@gardena.ee

Finland

Oy Husvarna Ab
Gardena Division
Lautatarhankatu 8 B / PL 3
00581 HELSINKI
www.gardena.fi

France

Husvarna France
9111 Allée des pierres mayettes
92635 Gennevilliers Cedex
France
http://www.gardena.com/fr
N° AZUR: 0 810 00 78 23
(Prix d'un appel local)

Georgia

Transporter LLC
8/57 Belashvili street
0159 Tbilisi, Georgia
Phone: (+995) 322 14 71 71

Great Britain

Husvarna UK Ltd
Preston Road
Aycliffe Industrial Park
Newton Aycliffe
County Durham
DL5 6UP
info.gardena@
husvarna.co.uk

Greece

Π. ΠΑΠΑΔΟΠΟΥΛΟΣ ΑΕΒΕ
Λεωφ. Αθηνών 92
Αθήνα
Τ.Κ.104 42
Ελλάδα
Τηλ. (+30) 210 5193100
info@papadopoulos.gr

Hungary

Husvarna Magyarország Kft.
Ezred u. 1-3
1044 Budapest
Telefon: (+36) 1 251-4161
vevozszolgalt.husvarna@
husvarna.hu

Iceland

O. Johnson & Kaaber
Tunguhsalsi 1
110 Reykjavik
o@ojk.is

India

Husvarna Italia S.p.A.
Via Santa Vecchia 15
23868 VALMADRERA (LC)
Phone: (+39) 0341.203.111
assistenza.italia@
it.husvarna.com

Japan

KAKUICHI Co. Ltd.
Sumitomo Realty &
Development Kojimachi
BLDG., 8F
5-1 Nibanencho
Chiyo-da-ku
Tokyo 102-0084
Phone: (+81) 33 264 4721
m_ishihara@kaku-ichi.co.jp

Kazakhstan

LAMED Ltd.
155/1, Tazhibayevoi Str.
050060 Almaty
Ip Schmidt
Abayavenue 3B
110 005 Kostanay

Korea

Kyung Jin Trading Co., LTD.
107-4, SunDuk Bld.,
YangJae-dong,
Seochu-gu,
Seoul, (zipcode: 137-891)
Phone: (+82) (0)2 574-6300

Kyrgyzstan

Alye Maki
av. Molodaya Guardir J 3
720014
Bishkek

Latvia

Husvarna Latvija SIA
Ulbrokas 19A
LV-1021 Riga
info@gardena.lv

Lithuania

UAB Husvarna Lietuva
Ateities pl. 77C
LT-52104 Kaunas
info@gardena.lt

Luxembourg

Magasins Jules Neuberg
rue Jacques Stas
Luxembourg-Gasperich 2549
Case Postale No. 12
Luxembourg 2010
Phone: (+352) 40 14 01
ap@neuberg.lu

Mexico

AFOsa
Av. Lopez Mateos Sur # 5019
Col. La Calma 45070
Zapopan, Jalisco
Mexico
Phone: (+52) 33 3818-3434
icornejo@afoosa.com.mx

Moldova

Convel S.R.L.
290A Muncesti Str.
2000 Chisinau

Netherlands

Husvarna Nederland B.V.
GARDENA Division
Postbus 50131
1305 AC ALMERE
Phone: (+31) 36 521 00 10
info@gardena.nl

Neth. Antilles

Jonka Enterprises N.V.
St. Rosa Weg 196
P.O. Box 8200
Curaçao
Phone: (+599) 9 767 66 55
pgm@jonka.com

New Zealand

Husvarna New Zealand Ltd.
PO Box 76-437
Manukau City 2241
Phone: (+64) (0) 9 9202410
support.nz@husvarna.co.nz

Norway

Husvarna Norge AS
Gardena Division
Trøskeneveien 36
1708 Sarpsborg
info@gardena.no

Peru

Husvarna Perú S.A.
Jr. Ramón Cárcamo 710
Lima 1
Tel.: (+51) 1 3320400 ext.416
juan.remuzog@
husvarna.com

Poland

Husvarna
Poland Spółka z o.o.
ul. Wysockiego 15 b
03-371 Warszawa
Phone: (+48) 22 330 96 00
gardena@husvarna.com.pl

Portugal

Husvarna Portugal, SA
Lagos - Albarraque
2635 - 595 Rio de Mouro
Tel.: (+351) 21 922 85 30
Fax: (+351) 21 922 85 36
info@gardena.pt

Romania

Madex International Srl
Soseaua Odaii 117-123,
RO 013603 Bucuresti, S 1
Phone: (+40) 21 352.76 03
madex@ines.ro

Russia / Россия

ООО "Хускварна"
141400, Московская обл.,
г. Химки,
улица Ленинградская,
владение 39, стр.6
Бизнес Центр
"Химки Бизнес Парк",
помещение 0B02.04
http://www.gardena.ru

Serbia

Domel d.o.o.
Autoput za Novi Sad bb
11273 Belgrade
Phone: (+381) 11 848 88 12
miroslav.jejina@domel.rs

Singapore

Hy-Ray PRIVATE LIMITED
40 Jalan Pemimpin
#02-08 Tat Ann Building
Singapore 577185
Phone: (+65) 6253 2277
shiyang@hyray.com.sg

Slovak Republic

Husvarna Cesko s.r.o.
Türkova 2319/5b
149 00 Praha 4 – Chodov
Bezplatná infolinka:
800 154 044
servis@sk.husvarna.com

Slovenia

Husvarna Austria GmbH
Industriezeile 36
4010 Linz
Tel.: (+43) 732 77 01 01-485
service.gardena@
husvarnagroup.com

South Africa

Husvarna
Husvarna (Pty) Ltd
South East Suite 250
Private Bag X6,
Cascades, 3202
South Africa
Phone: (+27) 33 846 9700
info@gardena.co.za

Spain

Husvarna España S.A.
Calle de Rivas nº 10
28052 Madrid
Phone: (+34) 91 708 05 00
atencioncliente@gardena.es

Suriname

Agrofix n.v.
Verlengde Hogestraat # 22
Phone: (+597) 472426
agrofix@sr.net
Pobox: 2006
Paramaribo

Sweden – South America**Sweden**

Husvarna AB
Gardena Division
S-561 82 Huskvarna
gardenaorder@husvarna.se

Switzerland / Schweiz

Husvarna Schweiz AG
Consumer Products
Industriestrasse 10
5506 Mägenwil
Phone: (+41) (0) 62 887 37 90
info@gardena.ch

Turkey

Dost Bahçe Diş Ticaret
Müesseslik A.Ş
Yunus Mah. Adil Sok. No:3
İc Kapı No: 1 Kartal
34873 İstanbul
Phone: (+90) 216 38 93 939
info@dostbahce.com.tr

Ukraine / Україна

ТОВ "Хускварна Україна"
вул. Васильківська, 34,
офіс 204-р
03022, м. Київ
Тел. (+38) 044 498 39 02
info@gardena.ua

Uruguay

FELI SA
Entre Ríos 1083 CP 11800
Montevideo – Uruguay
Tel: (+598) 22 03 18 44
info@felisa.com.uy

Venezuela

Corporación Casa y Jardín C.A.
Av. Caroni, Edif. Trezmen, PB.
Calleinas de Bello Monte,
1050 Caracas
Tlf: (+58) 212 992 33 22
info@casayjardin.net.ve

9852-33.960.05/0719
© GARDENA
Manufacturing GmbH
D-89070 Ulm
http://www.gardena.com