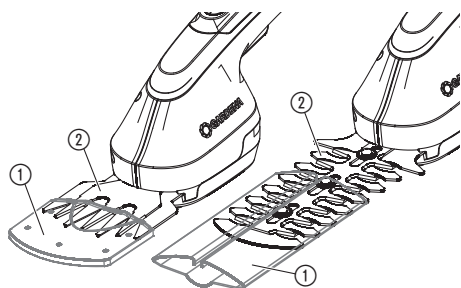


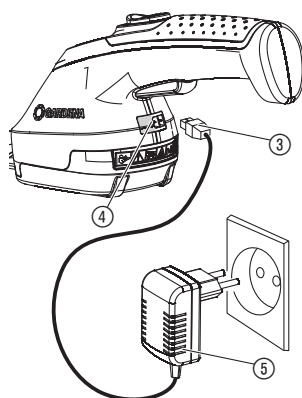
Set AccuCut Li
Art. 9852-33

DE	Betriebsanleitung Grasschere / Strauchschere	SK	Návod na obsluhu Nožnice na trávu / Nožnice na kroviny
EN	Operators Manual Grass Shear / Shrub Shear	EL	Οδηγίες χρήσης Ψαλίδι χλόης / Ψαλίδι θάμνων
FR	Mode d'emploi Cisaille à gazon / Taille-buisson	RU	Инструкция по эксплуатации Ножницы для газонов / Ножницы для кустарников
NL	Gebruiksaanwijzing Grasschaar / Buxusschaar	SL	Navodilo za uporabo Škarje za travo / Škarje za grmovje
SV	Bruksanvisning Grässax / Busksax	HR	Upute za uporabu Škare za travu / Škare za grmlje
DA	Brugsanvisning Græssaks / Busksaks	SR/BS	Uputstvo za rad Makaze za travu / Makaze za žbunje
FI	Käyttöohje Ruohosakset / Pensasleikkuri	UK	Інструкція з експлуатації Ножиці газонні акумуляторні / Акумуляторний куцоріз
NO	Bruksanvisning Gressaks / Busktrimmer	RO	Instrucțiuni de utilizare Foarfecă pentru gazon / Foarfecă pentru arbuști
IT	Istruzioni per l'uso Cesoie per erba / Cesoie per arbusti	TR	Kullanma Kılavuzu Çim makası / Çalı makası
ES	Instrucciones de empleo Tijeras cortacésped / Tijeras recortasetos	BG	Инструкция за експлоатация Ножица за трева / Ножица за храсти
PT	Manual de instruções Tesoura para relva / Tesoura para arbustos	SQ	Manual përdorimi Prerëse bari / Prerëse ligustrash
PL	Instrukcja obsługi Nożyce do trawy / Nożyce do krzewów	ET	Kasutusjuhend Murukäärid / Põõsakäärid
HU	Használati utasítás Fűnyíró olló / Bokornyíró olló	LT	Ekspluatavimo instrukcija Žolės žirkklės / Krūmų žirkklės
CS	Návod k obsluze Nůžky na trávu / Nůžky na keře	LV	Lietošanas instrukcija Zāles šķēres / Dzīvžogu šķēres

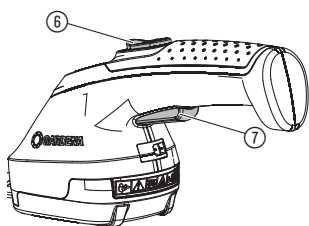
I1/O2/M1/S1/T1



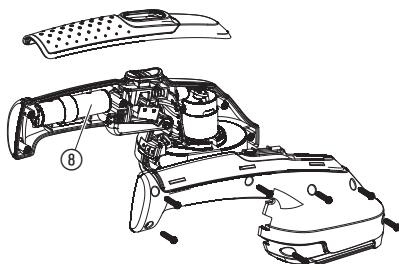
I2



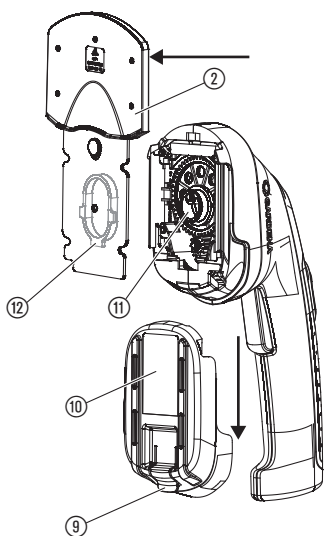
O1



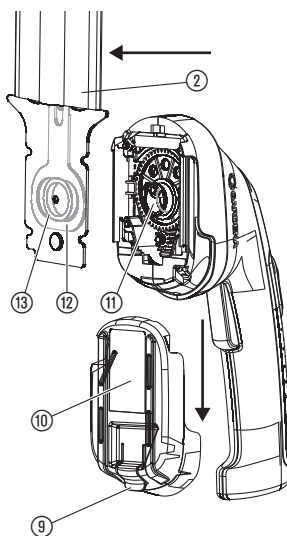
S2



T2



T3



Ножица за трева / ножица за храсти

GARDENA Set AccuCut Li

1. ТЕХНИКА НА БЕЗОПАСНОСТ	176
2. ИНСТАЛИРАНЕ	180
3. ОБСЛУЖВАНЕ	181
4. ТЕХНИЧЕСКО ОБСЛУЖВАНЕ	181
5. СЪХРАНЕНИЕ	181
6. ОТСТРАНЯВАНЕ НА ПОВРЕДИ	182
7. ТЕХНИЧЕСКИ ДАННИ	182
8. СЕРВИЗ/ГАРАНЦИЯ	183

Предназначение на ножицата за трева:

Ножицата за трева GARDENA е предназначена за оформяне на кантове на тревни площи и прецизно оформяне на храсти в частни домашни и хоби градини.

ВНИМАНИЕ! Контузии! Продуктът не трябва да се използва за рязане на материали с цел компостиране.

Превод на оригиналната инструкция.



Продуктът не е предназначен да бъде използван от лица (включително деца) с ограничени физически, сетивни или умствени способности или недостатъчен опит и/или знания, освен ако те не са под надзора на упълномощено за тяхната безопасност лице или са инструктирани от него как да използват продукта. Деца трябва да бъдат наблюдавани, за да се уверите, че не си играят с продукта.

Предназначение на ножицата за храсти:

Ножицата за храсти GARDENA е предназначена за подрязване на единични храсти и пълзящи растения в лични и хоби градини.

ВНИМАНИЕ! Контузии! Продуктът не трябва да се използва за подрязването на морави/краищата на морави или за рязането на материали с цел компостиране.

1. ТЕХНИКА НА БЕЗОПАСНОСТ

ВАЖНО!

Прочетете внимателно инструкцията за експлоатация и я запазете за бъдещи справки.

При неправилна употреба Вашата машина може да стане опасна и да доведе до сериозни наранявания на обслужващия я и други лица! Трябва да се спазват всички предупредителни указания и правила за техника на безопасност, за да се гарантира безопасна употреба и съответната производителност на Вашата машина. Работещият с машината е отговорен за спазването на всички предупредителни указания и правила за техника на безопасност изложени в тази инструкция и върху машината.

Символи върху продукта:



Прочетете инструкцията за експлоатация.



ОПАСНОСТ! Режещият инструмент продължава да се движи след изключване на електромотора.



Опасност – дръжте ръцете далеч от ножа.



ОПАСНОСТ! Дръжте трети лица далеч от опасната зона.



Не излагайте на дъжд.

Общи предупреждения за безопасност за ножицата за трева:



ПРЕДУПРЕЖДЕНИЕ! Прочетете всички указания за техника на безопасност и другите инструкции.

Ако не бъдат спазени следващите предупреждения и инструкции, съществува опасност от токов удар, пожар и/или от тежки наранявания.

Съхранявайте грижливо за бъдеща употреба всички указания за техника на безопасност и другите инструкции.

По-безопасна работа

1) Обучение

- 1) Прочетете внимателно инструкцията. Запознайте се с контролните елементи и правилното използване на машината.
- 2) Не позволявайте на лица, които не са запознати с тази инструкция или деца да използват тази машина. Действащите местни правилници и наредби могат да ограничават възрастта на потребителя.
- 3) Трябва да се има предвид, че потребителят е отговорен за инциденти или опасност за други лица или имуществото им.

2) Подготовка

- 1) Преди употреба трябва да бъдат проверени за признаци за повреда или износване захранващия и удължаващия кабел. Ако по време на употреба бъде повреден захранващия кабел, същия трябва да бъде изключен незабавно от ел. мрежа. **НЕ ДОКОСВАЙТЕ КАБЕЛА, ПРЕДИ ДА СТЕ ГО ИЗКЛУЧИЛИ ОТ МРЕЖАТА.** Не използвайте машината, ако захранващият кабел е повреден или заплетен.

- б) Преди употреба машината трябва да бъде визуално проверена за повредени, липсващи или неправилно поставени предпазни устройства или капаци.
- в) Никога не включвайте машината, ако в близост се намират хора, особено деца, или животни.

3) Експлоатация

- а) Дръжте захранващия и удължаващия кабел далеч от режещата корда.
- б) По време на целия период на използване на машината трябва да се носят защитни очила и здрави обувки.
- в) Да се избягва използването на машината в лоши метеорологични условия, особено при опасност от мъннии.
- г) Използвайте машината само на дневна светлина или при добро изкуствено осветление.
- д) Не използвайте машината с повреден капак или защитно приспособление или без капак или защитно приспособление.
- е) Включете електродвигателя, ако ръцете и краката са извън обхвата на режещото устройство.
- ж) Винаги изключвайте машината от електрозахранването (т.р. изключване на щепсела от ел. мрежа, сваляне на блокировката или на свалящата се батерия)
 - винаги, когато машината се оставя без надзор;
 - пред отстраняване на проблем с блокирала машина;
 - преди проверка, почистване или обработка на машината;
 - след контакт с чужди тела,
 - винаги, когато машината започне да вибрира необичайно.
- з) Внимавайте за нараняване по краката и ръцете от режещото приспособление.
- и) Винаги се убеждавайте, че отворите за вентилация се поддържат чисти от чужди тела.

4) Поддържане в изправност и съхранение

- а) Машината трябва да бъде изключена от електрозахранването (т.р. изключване на щепсела от ел. мрежа, сваляне на блокировката или на свалящата се батерия) преди извършването на работи по поддръжката или почистване.
- б) Да се използват само резервни части и аксесоари препоръчани от производителя.
- в) Машината трябва да бъде проверявана и поддържана редовно. Машината да бъде ремонтирана само в оторизиран сервиз.
- г) Ако машината не се използва, тя трябва да бъде съхранявана на място недостъпно за деца.

Общи предупреждения за безопасност за ножицата за храсти:



ПРЕДУПРЕЖДЕНИЕ! Прочетете всички указания за техника на безопасност и другите инструкции.

Ако не бъдат спазени следващите предупреждения и инструкции, съществува опасност от токов удар, пожар и/или от тежки наранявания.

Съхранявайте грижливо за бъдеща употреба всички указания за техника на безопасност и другите инструкции.

Понятието "електроинструмент" в указанията за техника на безопасност се отнася за Вашия електроинструмент захранван от електрическата мрежа (с кабел) или Вашия електроинструмент захранван от батерии или акумулатор (без кабел).

1) Безопасност на работното място

- а) **Внимавайте около работното място да бъде чисто и добре осветено.**
При безпорядък или лошо осветена работна среда съществува повишен риск от нараняване.
- б) **Не използвайте електроинструменти в области с опасност от експлозия, като напр. в близост до запалими течности, газове или прах.**
Електроинструментите произвеждат искри, които могат да предизвикат запалване на прах или димни газове.
- в) **Когато използвате електроинструмент дръжте деца и наблюдаващи на разстояние.**
Отклоняване на вниманието може да доведе до загуба на контрола над инструмента.

2) Безопасност на електрическите уреди

- а) **Щепселът на електроинструмента трябва да е произведен за използвания електрически контакт. Не правете промени по щепсела.**
Не използвайте преходни щепсели за заземените електроинструменти. Оригиналните щепсели и подходящите контакти предотвратяват риска от токов удар.
- б) **Избягвайте контакт на тялото със заземените повърхности, като тръби, отоплителни тела, печки и хладилници.**
Когато тялото Ви е заземено съществува повишен риск от токов удар.
- в) **Електроинструментите не трябва да се излагат на дъжд или влага.**
Вода, влязла в електроинструмент повишава риска от токов удар.
- г) **Действайте внимателно със захранващия кабел. Не използвайте кабела за да пренасяте електроинструмента или да го теглите или да извадите щепсела. Дръжте кабела далеч от топлина, масло, остри ръбове и подвижни части. Повредени или заплетени кабели повишават риска от токов удар.**
- д) **Използвайте подходящ удължителен кабел, когато използвате електроинструмента на открито. Използването на удължителен кабел подходящ за употреба на открито предотвратява риска от токов удар.**
- е) **Ако не може да се избегне използването на електроинструмент на влажно място, уредът трябва да бъде защитен посредством автоматичен предпазител.**
Използването на автоматичен предпазител предотвратява риска от токов удар.

3) Лична безопасност

а) Бъдете бдителни, внимавайте за това, което правите и използвайте трезвия си разум, когато боравите с електроинструмент. Не използвайте електроинструменти, когато сте изморени или сте под влиянието на наркотици, алкохол или медикаменти. Само момент невнимание при боравенето с електроинструмент може да доведе до тежки наранявания.

б) Носете лични предпазни средства. Винаги носете защитни очила. Носенето на съответните предпазни средства, като прахова маска, стабилни предпазни обувки, защитен шлем или шлемофон, намалява риска от нараняване.

в) Избягване на погрешно задействане. Уверете се, че инструментът е изключен, преди да го включите към електроизточника и/или батериите, преди да го вдигнете или пренесате. Пренасянето на уреда с поставен пръст върху бутона за включване и свързването на включен електроинструмент към захранващия източник може да доведат до инциденти.

г) Премахнете всички ключове за настройка и други преди да включите електроинструмента. Оставени на въртяща се част на електроинструмент ключове може да доведат до наранявания.

д) Не се преуморявайте. Винаги внимавайте да стоите стабилно и постоянно пазете равновесие.

Това прави възможен по-добрия контрол над електроинструмента в непредвидени ситуации.

е) Носете подходящо облекло. Не носете широки дрехи или бижута. Внимавайте косите, дрехите и ръкавиците да не попадат в зоната на движещи се детайли.

Широки дрехи, бижута и дълги коси могат да се заплетат в движещи се детайли.

ж) Ако има приспособления за изсмукване и събиране на прах, свържете същите и ги използвайте съгласно предписанията.

Използването на прахоуловител предотвратява опасностите предизвикани от прах.

4) Употреба и поддръжка на електроинструменти

а) Не използвайте прекомерна сила при използването на електроинструмент. Използвайте електроинструмента предназначения за съответната употреба. Всеки инструмент изпълнява своето предназначение най-добре и безопасно, когато се използва за целта, за която е предназначен от производителя.

б) Не използвайте електроинструмент, който не може да се включи и изключи от прекъсвача. Всеки електроинструмент, чийто прекъсвач за ВКЛ./ИЗКЛ. не работи, представлява опасност и трябва да бъде отремониран.

в) Изключете щепсела на уреда от контакта и/или батериите от уреда, преди да започнете настройките по електроинструмента, смяна на аксесоари или да приберете инструментът в склада. Тези превантивни мерки за безопасност предотвратяват риска инструментът да бъде включен по невнимание.

г) Съхранявайте електроинструменти, които не се използват, извън зона на достъп от деца. Не позволявайте използването на електроинструмента от никой, който не е запознат с експлоатацията на електроинструмента или с настоящите инструкции. *Електроинструментите са опасни в ръцете на неопитни потребители.*

д) Поддържайте електроинструментите в изправност. Уверете се, че подвижните части са поставени правилно и се движат безпрепятствено и, че начина на работа на уреда не е нарушен.

Погрижете се преди употреба повредените електроинструменти да бъдат ремонтирани. Множество инциденти се причиняват от недостатъчно добре поддържани електроинструменти.

е) Поддържайте режещи инструменти наточени и чисти. Правилно поддържаните режещи инструменти с остри режещи ръбове не се износват толкова бързо и се използват по лесно.

ж) Използвайте електроинструмента, неговите аксесоари, нож и др. само съгласно тези инструкции и съблюдавайки работните условия и работата, която трябва да бъде извършена.

Използването на електроинструменти не по предназначение може да доведе до опасни ситуации.

5) Употреба и обслужване на акумулаторния инструмент

а) Зареждайте акумулаторните батерии само в зарядни устройства, които се препоръчват от производителя.

За зарядно устройство, за което са предназначени определен вид акумулаторни батерии, съществува опасност от пожар, когато се използва с други акумулаторни батерии.

б) Използвайте в електроинструментите само предназначения за тях акумулаторни батерии. Употребата на други акумулаторни батерии може да доведе до нараняване и опасност от пожар.

в) Дръжте неизползваните акумулаторни батерии далеч от кламери, монети, ключове, гвоздеи, винтове или други малки метални предмети, които биха могли да окъсят контактите. Късо съединение между контактите на акумулаторната батерия може да доведе до изгаряния или пожар.

г) При неправилно използване от акумулаторната батерия може да излезе течност. Избягвайте контакта с нея. При случаен контакт изплакнете с вода. Ако течността попадне в очите, потърсете лекарска помощ. Течността от акумулаторната батерия може да доведе до дразнене по кожата или изгаряния.

б) Сервизно обслужване

а) Вашият електроуред трябва да бъде сервизиран само от квалифициран персонал, като се използват оригинални резервни части.

Това гарантира продължителната безопасност на електроуредата.

Указания по техника на безопасност за ножиците за жив плет:

- **Винаги внимавайте в зоната на режещите остриета да не попадат части на тялото. Отстранете отрязания материал или не дръжте материала, който ще режете, когато се движат ножовете. Отстранете блокирания материал само при изключен уред.**

Момент на невнимание при работа с ножицата за жив плет може да причини сериозни наранявания.

- **Носете ножицата за жив плет винаги за дръжката и само тогава, когато режещите остриета вече не се движат . По време на транспортиране или съхранение на ножицата за жив плет трябва да бъде монтиран капак на шината.**

Правилното боравене с ножицата за жив плет предотвратява риска от нараняване от режещите остриета.

- **Дръжте електроинструмента за изолираните ръкохватки, защото режещите остриета могат да попаднат в съприкосновение със скрити електропроводи.**

Контактът на режещите остриета с електропровод под напрежение може да постави металните детайли под напрежение и да доведе до токов удар.

Допълнителни указания по техника на безопасност

ОПАСНОСТ! Дребни детайли могат лесно да бъдат погълнати. Полиетиленовата торба представлява опасност от задушаване за малките деца. Дръжте малките деца далеч, когато сглобявате продукта.

Техника на безопасност на работното място

Използвайте продукта само за целите и по начина, описани в тези инструкции.

Обслужващият или използващият е отговорен за телесни повреди на трети лица и за опасността, на която са изложени те или тяхното имущество.

Не използвайте продукта, когато приближава буря.

Безопасност на електрическите уреди:

Преди употреба кабела трябва да бъде проверен за повреда. При признаци за повреда или износване той трябва да бъде заменен.

Не използвайте продукта, ако електрическите кабели са повредени или износени.

Незабавно прекъснете връзката към захранването, ако кабелът е срязан или е с повредена изолация. Не докосвайте кабела, докато не бъде прекъснато електрозахранването.

Винаги първо прекъснете захранването, преди да бъде премахнат щепсел, кабелен конектор или кабел за удължаване.

Винаги навивайте кабела внимателно и избягвайте пречупването му.

Свързвайте само към посочено на фирмената табелка променливо напрежение.

Не свързвайте масата към каквато и да е част на продукта.t

ОПАСНОСТ! Този продукт образува електромагнитно поле по време на работа. Това поле може при определени обстоятелства да окаже влияние върху начина на функциониране на активни или пасивни медицински импланти. За да се изключи риска от ситуации, които биха могли да доведат до тежки или смъртоносни наранявания, лицата с медицински имплант трябва, преди употреба на този продукт, да се консултират със своя лекар и производителя на импланта.

Кабел

Използвайте само удължителни кабели разрешени по HD 516.

→ Консултирайте се с Вашия електротехник.

Лична безопасност

Винаги носете подходящо облекло, защитни ръкавици и стабилни обувки.

Внимателно разгледайте участъка, в който ще се използва продуктът, и премахнете всички кабели и други чужди предмети.

Преди да използвате продукта и след всеки удар, проверете за признаци на износване или повреди и при необходимост извършете съответните ремонти.

Ако продуктът не може да се изключва в случай на дефект, поставете продукта върху здрава повърхност и го наблюдавайте, докато батерията не се изтощи. Изпратете дефектния продукт до сервисния център на GARDENA.

Никога не се опитвайте да използвате неокмплектован продукт или такъв с неоторизирана модификации.

Използване и грижа за продукта

Трябва да знаете как да спрете продукта бързо при непредвидена ситуация.

Не носете продукта за предпазителя.

Не използвайте продукта, ако предпазните средства (защитен капак, бързо спиране на ножовете) са повредени.

Не използвайте стълби, докато работите с продукта.

Свалете батерията:

- преди оставяне на продукта без наблюдение за известно време;
- преди да бъде свалено някое от блокиращите устройства;
- преди проверка, почистване или работа по продукта;
- когато се натъкнете на препятствие. Не използвайте вашия продукт, докато не сте сигурни, че целият продукт е в безопасно условие на работа;
- ако продуктът започне да вибрира по необичаен начин. В тези случаи трябва незабавно да бъде проверен. Прекомерни вибрации може да доведе до нараняване.

– преди да предете уреда на трето лице.
Използвайте продукта само между 0 – 40°C.

Безопасност на акумулаторите



ОПАСНОСТ ОТ ПОЖАР!

По време на процеса на зареждане батерията, която зареждате трябва да бъде върху незапалима, устойчива на висока температура и непроводима повърхност.

Дръжте далеч от зарядното устройство и батерията разяждащи, горими и леснозапалими материали.

Не покривайте зарядното устройство и батерията по време на процеса на зареждане.

Незабавно изключете зарядното устройство при поява на дим или огън.

Като зарядно устройство може да се използва само оригиналното зарядно устройство GARDENA.

При използване на други зарядни устройства могат да бъдат повредени акумулаторите и дори да се стигне до пожари.



ОПАСНОСТ ОТ ЕКСПЛОЗИЯ!

→ Предпазвайте продукта от топлина и огън. Не поставяйте върху нагревателни уреди или не излагайте продължително време на силна слънчева светлина.

Не използвайте зарядното устройство на открито!

Не излагайте зарядното устройство на влага.

Използвайте батерията само при температура на околната среда между –10 °C до +45 °C.

Неизправна батерия трябва да бъде изхвърлена съгласно разпоредбите. Тя не трябва да бъде изпращана по пощата. Моля, за повече информация

се обръщайте към местните служби за отстраняване на отпадъците.

Зарядното устройство трябва редовно да се проверява за признаци за повреди и остаряване (износване) и трябва да бъде използвано само в безупречно състояние.

Доставеното зарядно устройство може да се използва само за зареждането на акумулаторните батерии, доставени с този продукт.

Батерии, които не са предназначение за зареждане, да не се зареждат с това зарядно устройство (опасност от пожар).

С продукта не трябва да се работи по време на зареждането.

След зареждане разкачете зарядното устройство от ел. мрежа и от батерията.

Зареждайте акумулаторните батерии само при температура между 10 °C до 45 °C.

След голямо натоварване първо оставете батериите да се охладят.

Техническо обслужване и съхранение



КОНТУЗИЯ!

Не докосвайте ножа.

→ При приключване или прекъсване на работа поставете защитния капак.

Поддържайте всички гайки, болтове и винтове добре затегнати, за да бъдете сигурни, че продуктът е в безопасно работно състояние.

Продуктът не трябва да се съхранява при температури над 35°C или изложен на пряка слънчева светлина.

Не съхранявайте продукта на места със статично електричество.

2. ИНСТАЛИРАНЕ



ОПАСНОСТ! Контузия!

Риск от порязване ако продуктът се включи неволно.

→ Плъзнете защитния капак ① върху ножа ②, преди да извършите монтажа [фиг. I1].



ВНИМАНИЕ!

Свърхнапрежението разрушава батериите и зарядното устройство.

→ Внимавайте за правилното напрежение на електрическата мрежа.

Зареждане на акумулаторите [фиг. I2]:

Преди първото техническо обслужване батерията трябва да бъде разредена напълно. Време за зареждане (виж 7. ТЕХНИЧЕСКИ ДАННИ).

Литиево-йонните батерии могат да бъдат зареждани при всяко едно състояние и зареждането може да бъде прекъснато по всяко време, без да се навреди на батерията (няма Memory-Effekt).

Продуктът не може да се стартира по време на зареждането.

1. Включете кабела за зареждане ③ в буксата за зареждане ④ на акумулаторната ножица.

2. Включете зарядното устройство ⑤ в контакт.

По време на зареждане буксата за зареждане ④ мига в зелено. Батерията за зарежда.

Когато буксата за зареждане ④ свети в зелено, батерията е напълно заредена.

По време на процеса на зареждане редовно проверявайте прогреса на зареждането.

3. Първо изключете кабела за зареждане ③ от буксата за зареждане ④ и след това изключете зарядното устройство ⑤ от контакта.

Когато възникне рязък спад в захранването на батерията, продуктът изключва батерията трябва да се зареди.

3. ОБСЛУЖВАНЕ



ОПАСНОСТ! Контузия!

Опасност от нараняване, ако продуктът не спре, когато освободите стартерния бутон.

→ Никога не блокирайте предпазните устройства (напр. като завързвате блокировката срещу включване ⑥ и/или бутона за включване ⑦ върху дръжката) [фиг. O1].

За да стартирате ножицата [фиг. O1/O2]:

Включване:

Продуктът е оборудван с блокировка на стартирането ⑥, за да се предотврати неволното включване на продукта.

1. Отстранете от площта, която ще оформяте камъни и други предмети.
2. Свалете защитния капак ① от ножа ②.
3. Плъзнете напред блокировката срещу включване ⑥ и след това натиснете бутона за включване ⑦.
Продуктът ще стартира.
4. Пуснете блокировката срещу включване ⑥.

Спиране:

1. Пуснете бутона за включване ⑦.
2. Поставете защитния капак ① върху ножа ②.

4. ТЕХНИЧЕСКО ОБСЛУЖВАНЕ



ОПАСНОСТ! Контузия!

Риск от порязване ако продуктът се включи неволно.

→ Плъзнете защитния капак ① върху ножа ②, преди да извършите техническа поддръжка [фиг. M1].

За да почистите ножицата:



ОПАСНОСТ! ТОКОВ УДАР!

Опасност от нараняване и риск от повреда на продукта.

→ Не почистявайте продукта с вода или водна струя (особено водна струя под налягане).

За да увеличите работното време, продуктът трябва да бъде почистен и напръскан след всяко използване.

1. Почистявайте продукта с влажна кърпа.
2. Смажете ножа ② с масло с нисък вискозитет (напр. GARDENA Почистващ спрей Арт. 2366). При това да се избягва контакт с пластмасовите детайли.

5. СЪХРАНЕНИЕ

Сваляне от експлоатация:

Продуктът трябва да бъде съхраняван на недостъпно за деца място.

1. Заредете батерията. Това увеличава живота на батерията.
2. Почистете продукта (вижте 4. ТЕХНИЧЕСКО ОБСЛУЖВАНЕ) и плъзнете защитния капак ① върху ножа ② [фиг. S1].
3. Съхранявайте продукта на сухо място, където не се образува скреж, преди началото на зимата.

Отстраняване като отпадък:

(съгласно Директива 2012/19/EC)

Продуктът не трябва да бъде изхвърлян заедно с обикновените битови отпадъци. Той трябва да бъде изхвърлен съгласно действащите местни разпоредби за опазване на околната среда.



ВАЖНО!

Изхвърлете продукта на или чрез Вашия местен събирателен пункт за рециклиране.

Изхвърляне на батерията:

GARDENA акумулаторната батерия съдържа литиево-йонни клетки, които трябва след края на експлоатационния им живот да се изхвърлят отделно от обичайните битови отпадъци.



ВАЖНО!

Изхвърлете акумулаторните батерии на или чрез Вашия местен събирателен пункт за рециклиране.

[фиг. S2]:

1. Литиево-йонните клетки ⑧ са напълно разредени.
2. Отстранете литиево-йонните клетки ⑧ от продукта.
3. Отстранете като отпадък литиево-йонните клетки ⑧ според правилата.

6. ОТСТРАНЯВАНЕ НА ПОВРЕДИ



ОПАСНОСТ! Контузия!

Риск от порязване ако продуктът се включи неволно.

→ Плъзнете защитния капак ① върху ножа ②, преди да извършите отстраняване на неизправност [фиг. Т1].

За да смените ножа на ножицата за трева [фиг. Т2]:

Позволено е използването само на оригинален нож за ножицата за трева GARDENA. Нов нож може да бъде поръчан през сервиз на GARDENA.

1. Издърпайте езичето ⑨ нагоре и свалете капака ⑩ надолу.
2. Свалете ножа ②.
3. При нужда почистете отделението на предавките и смажете ексцентричното задвижване ⑪ с малко смазка без киселина (вазелин).
4. Завъртете ексцентриковото задвижване ⑪ надолу.
5. Изтеглете намиращата се върху обратната страна на ножа ② извитата рамка ⑫ в средата.
6. Поставете нов нож ② в секцията на електродвигателя така, че ексцентриковото задвижване ⑪ да влиза в извитата рамка ⑫.

7. Плъзнете капака ⑩ нагоре, докато се фиксира с изщракване.

За да смените ножа на ножицата за храсти [фиг. Т3]:

Позволено е използването само на оригинален нож за ножицата за храсти GARDENA. Нов нож може да бъде поръчан през сервиз на GARDENA.

1. Издърпайте езичето ⑨ нагоре и свалете капака ⑩ надолу.
2. Свалете ножа ②.
3. При нужда почистете отделението на предавките и смажете ексцентричното задвижване ⑪ с малко смазка без киселина (вазелин).
4. Завъртете ексцентриковото задвижване ⑪ надолу.
5. Изтеглете намиращата се върху обратната страна на ножа ② извитата рамка ⑫ надолу.
6. Плъзнете пръстена ⑬ в средата на извитата рамка ⑫.
7. Поставете нов нож ② в секцията на електродвигателя така, че ексцентричното задвижване ⑪ да влиза в пръстена ⑬ на извитата рамка ⑫.
8. Плъзнете капака ⑩ нагоре, докато се фиксира с изщракване.

Проблем	Възможна причина	Отстраняване
Буксата за зареждане мига в червено по време на зареждане	Превишена е допустимата температура на батерията.	→ Оставете батерията да се охлади. Заредете отново батерията.
Твърде кратко време на работа	Ножът е замърсен.	→ Почистете и смажете ножа на ножицата съгласно указанията за техническо обслужване.
Продуктът не реже чисто	Затъпен или повреден нож.	→ Сменете ножа (виж по-горе).



УКАЗАНИЕ: Моля, при други повреди се обръщайте към Вашия сервизен център на GARDENA. Ремонти трябва да бъдат изпълнявани само от сервизният център на GARDENA, както и от специализираните търговци, които са оторизирани от GARDENA.

7. ТЕХНИЧЕСКИ ДАННИ

За ножицата за трева / ножицата за храсти	Мярка	Стойност (Ножица за трева)	Стойност (Ножица за храсти)
Капацитет на батерията	Ач	2	2
Продължителност на зареждане на батерията (80 % / 100 %)	ч	3,5 / 4,5	3,5 / 4,5
Зарядно устройство			
Напрежение на мрежата	В	100 – 240	100 – 240
Честота на мрежата	Гц	50 – 60	50 – 60
Номинален изходящ ток	mA	500	500
Макс. изходно напрежение	В (ПОСТ.)	5,5	5,5

За ножицата за трева / ножицата за храсти	Мярка	Стойност (Ножица за трева)	Стойност (Ножица за храсти)
Ширина на ножа	см	8	–
Дължина на ножа	см	–	12
Тегло	г	около 560	около 620
Ниво на шум при налягане L_{pA} Риск k_{pA}	дБ (А)	76 ³⁾ –	70 ¹⁾ 3
Ниво на шум при работа L_{WA} ²⁾ : измерено / гарантирано	дБ (А)	–	79 / 81
Вибрации на ръката a_{vhw} Риск k_a	м/сек ²	3,7 ³⁾ 1,5	2,9 ¹⁾ 1,5

Метод на измерване съгласно: ¹⁾ EN 60745-2-15 ²⁾ RL 2000/14/EC ³⁾ EN 50636-2-94

Зарядно устройство:

9850-00.610.00 EC, 9850-28.610.00 UK



УКАЗАНИЕ: Посочената стойност на емисиите на вибрации се измерва съгласно стандартизиран метод за изпитване и може да бъде използвана за сравняване на електроинструменти помежду им. Тази стойност може да бъде използвана и за предварителна оценка на експозицията. Стойността на емисията на вибрациите може да варира по време на действителната употреба на електроинструмента.

8. СЕРВИЗ/ГАРАНЦИЯ

Сервиз:

Моля, свържете се чрез адреса на обратната страна.

Гаранционна карта:

В случай на гаранционен иск Вие не дължите заплащане за оказаните услуги.

GARDENA Manufacturing GmbH предоставя за всички оригинални нови продукти GARDENA 2 години гаранция от датата на закупуване при търговеца, ако продуктите са били използвани само за лични нужди. Гаранцията на производителя не важи за продукти, придобити на вторичен пазар. Тази гаранция се отнася за всички сериозни дефекти на продукта, които са следствие от дефект в материала или производствен дефект. Тази гаранция се изпълнява чрез предоставяне на напълно функционален продукт за подмяна или чрез ремонт на повредения продукт, изпратен до нас безплатно; ние си запазваме правото да избираме между тези възможности. Тази услуга подлежи на следните разпоредби:

- Продуктът е използван по предназначение съгласно препоръките в инструкциите за работа.
- Не са правени опити за отваряне или ремонт на продукта от купувача или от трето лице.
- За експлоатацията са използвани само оригинални резервни и бързоизносващи се детайли на GARDENA.

- Представяне на касовия бон.

Нормалното износване на части и компоненти (например по ножове, детайлите за закрепване на ножове, турбини, осветителни тела, клиновидни и зъбчати ремъци, работни колела, въздушни филтри, запалителни свещи), визуалните промени, както и износващи се части и компоненти, са изключени от гаранцията.

Тази гаранция на производителя се ограничава до доставката за замяна и ремонта съгласно горните условия. Други претенции срещу нас като производител, като например обезщетение за щети, не се основават на гаранцията на производителя. Тази гаранция на производителя разбира се **не** покрива действащите законови и договорни гаранционни претенции спрямо дилъра/търговеца.

Гаранцията на производителя подлежи на законодателството на Федерална република Германия.

В случай на гаранция, моля, изпратете дефектния продукт заедно с копие на касовия бон за закупуване и описание на повредата, с платени пощенски такси до посочения адрес на сервиз на GARDENA.

Бързоизносващи се части:

Бързоизносващите се части – нож и ексцентрово задвижване са изключени от гаранцията.

DE Produkthaftung

Wir weisen ausdrücklich darauf hin, dass wir in Übereinstimmung mit dem Produkthaftungsgesetz nicht für Schäden haften, die durch unsere Produkte entstehen, wenn diese unsachgemäß und nicht durch einen von uns autorisierten Servicepartner repariert wurden oder wenn keine Original GARDENA Teile oder von uns zugelassene Teile verwendet wurden.

EN Product liability

In accordance with the German Product Liability Act, we hereby expressly declare that we accept no liability for damage incurred from our products where said products have not been properly repaired by a GARDENA-approved service partner or where original GARDENA parts or parts authorised by GARDENA were not used.

FR Responsabilité

Conformément à la loi relative à la responsabilité du fait des produits défectueux, nous déclarons expressément par la présente que nous déclinons toute responsabilité pour les dommages résultant de nos produits, si lesdits produits n'ont pas été correctement réparés par un partenaire d'entretien agréé GARDENA ou si des pièces d'origine GARDENA ou des pièces agréées GARDENA n'ont pas été utilisées.

NL Productaansprakelijkheid

Conform de Duitse wet inzake productaansprakelijkheid verklaren wij hierbij uitdrukkelijk dat wij geen aansprakelijkheid aanvaarden voor schade ontstaan uit onze producten waarbij deze producten niet zijn gerepareerd door een GARDENA-erkende servicepartner of waarbij geen originele GARDENA-onderdelen of onderdelen die door GARDENA zijn goedgekeurd zijn gebruikt.

SV Produktsvar

I enlighet med tyska produktansvarslagar förklarar vi härmed uttryckligen att vi inte åtar oss något ansvar för skador som orsakas av våra produkter där produkterna inte har genomgått korrekt reparation från en GARDENA-godkänd servicepartner eller där originaldelar från GARDENA eller delar godkända av GARDENA inte använts.

DA Produktsvar

I overensstemmelse med den tyske produktansvarslov erklærer vi hermed udtrykkeligt, at vi ikke påtager os noget ansvar for skader på vores produkter, hvis de pågældende produkter ikke er blevet repareret korrekt af en GARDENA-godkendt servicepartner, eller hvor der ikke er brugt originale GARDENA-reservedele eller godkendte reservedele fra GARDENA.

FI Tuotevastuu

Saksan tuotevastuulain mukaisesti emme ole vastuussa laitteiden vaurioista, jos korjauksia ei ole tehnyt GARDENAn hyväksymä huoltoliike tai jos niiden syyinä on muiden kuin alkuperäisten GARDENA-varaosien tai GARDENAn hyväksymien varaosien käyttö.

IT Responsabilità del prodotto

In conformità con la Legge tedesca sulla responsabilità del prodotto, con la presente dichiariamo espressamente che decliniamo qualsiasi responsabilità per danni causati dai nostri prodotti qualora non siano stati correttamente riparati presso un partner di assistenza approvato GARDENA o laddove non siano stati utilizzati ricambi originali o autorizzati GARDENA.

ES Responsabilidad sobre el producto

De acuerdo con la Ley de responsabilidad sobre productos alemana, por la presente declaramos expresamente que no aceptamos ningún tipo de responsabilidad por los daños ocasionados por nuestros productos si dichos productos no han sido reparados por un socio de mantenimiento aprobado por GARDENA o si no se han utilizado piezas originales GARDENA o piezas autorizadas por GARDENA.

PT Responsabilidade pelo produto

De acordo com a lei alemã de responsabilidade pelo produto, declaramos que não nos responsabilizamos por danos causados pelos nossos produtos, caso os tais produtos não tenham sido devidamente reparados por um parceiro de assistência GARDENA aprovado ou se não tiverem sido utilizadas peças GARDENA originais ou peças autorizadas pela GARDENA.

PL Odpowiedzialność za produkt

Zgodnie z niemiecką ustawą o odpowiedzialności za produkt, niniejszym wyraźnie oświadczamy, że nie ponosimy żadnej odpowiedzialności za szkody poniesione na skutek użytkowania naszych produktów, w przypadku gdy naprawa tych produktów nie była odpowiednio przeprowadzana przez zatwierdzonego przez firmę GARDENA partnera serwisowego lub nie stosowano oryginalnych części GARDENA albo części autoryzowanych przez tę firmę.

HU Termékszavatosság

A németországi termékszavatossági törvénnyel összhangban ezzel nyomatékosan kijelentjük, hogy nem vállalunk felelősséget a termékeinkben keletkezett olyan károkért, amelyek valamely GARDENA által jóváhagyott szervizpartner által nem megfelelően végzett javításból adódtak, vagy amely során nem eredeti GARDENA alkatrészeket vagy a GARDENA által jóváhagyott alkatrészeket használtak fel.

CS Odpovědnost za výrobek

V souladu s německým zákonem o odpovědnosti za výrobek tímto výslovně prohlašujeme, že nepřijímáme žádnou odpovědnost za poškození vzniklá na našich výrobcích, kdy zmíněné výrobky nebyly řádně opraveny schváleným servisním partnerem GARDENA nebo kdy nebyly použity originální náhradní díly GARDENA nebo náhradní díly autorizované společností GARDENA.

SK Zodpovednosť za produkt

V súlade s nemeckými právnymi predpismi upravujúcimi zodpovednosť za výrobok týmto výslovne prehlasujeme, že nenesieme žiadnu zodpovednosť za škody spôsobené našimi výrobkami, v prípade ktorých neboli náležité opravy vykonané servisným partnerom schváleným spoločnosťou GARDENA alebo neboli použité diely spoločnosti GARDENA alebo diely schválené spoločnosťou GARDENA.

EL Ευθύνη προϊόντος

Σύμφωνα με τον γερμανικό νόμο περί Ευθύνης για τα Προϊόντα, με το παρόν δηλώνουμε ρητώς ότι δεν αποδεχόμαστε καμία ευθύνη για τυχόν ζημιές που προκύπτουν από τα προϊόντα μας εάν αυτά δεν έχουν επισκευαστεί σωστά από κάποιον συγκεκριμένο συνεργάτη επισκευών της GARDENA ή εάν δεν έχουν χρησιμοποιηθεί αυθεντικά εξαρτήματα GARDENA ή εξαρτήματα εγκεκριμένα από την GARDENA.

SL Odgovornost proizvajalca

V skladu z nemškimi zakoni o odgovornosti za izdelke, izrecno izjavljajo, da ne sprejemamo nobene odgovornosti za škodo, ki jo povzročijo naši izdelki, če teh niso ustrezno popravili GARDENINI odobreni servisni partnerji ali pri tem niso bili uporabljeni originalni GARDENINI nadomestni deli ali GARDENINIMI homologiranimi nadomestnimi deli.

HR Pouzdanost proizvoda

Sukladno njemačkom zakonu o pouzdanosti proizvoda, ovime izričito izjavljujemo kako ne prihvaćamo nikakvu odgovornost za oštećenja na našim proizvodima nastala uslijed neispravnog popravka od strane servisnog partnera kojeg odobrava GARDENA ili uslijed nekorištenja originalnih GARDENA dijelova ili dijelova koje odobrava GARDENA.

RO Răspunderea pentru produs

În conformitate cu Legea germană privind răspunderea pentru produs, declarăm în mod expres prin prezentul document că nu acceptăm nicio răspundere pentru defecțiunile suferite de produsele noastre atunci când acestea nu au fost reparate în mod corect de un atelier de service partener, aprobat de GARDENA, sau când nu au fost utilizate piese GARDENA originale sau piese autorizate de GARDENA.

BG Отговорност за вреди, причинени от стоки

Съгласно германския Закон за отговорността за вреди, причинени от стоки, с настоящото изрично декларираме, че не носим отговорност за щети, причинени от нашите продукти, ако те не са били правилно ремонтирани от одобрен от GARDENA сервиз или ако не са използвани оригинални части на GARDENA или части, одобрени от GARDENA.

ET Tootevastutus

Vastavalt Saksamaa tootevastutusseadusele deklareerime kaesolevaga selgesõnaliselt, et me ei kannu mingisugust vastutust meie toodetest tingitud kahjude eest, kui need tooted ei ole korrektselt parandatud GARDENA heakskiidetud hoolduspartneri poolt või kui parandamisel ei ole kasutatud GARDENA originaalosi või GARDENA volitatud osi.

LT Gaminio patikimumas

Mes aiškiai pareiškiamo, kad, atsižvelgiant į Vokietijos gaminių patikimumo įstatymą, neprisiimame atsakomybės dėl bet kokios žalos, patirtos dėl mūsų gaminių, jeigu jie buvo netinkamai taisomi arba jų dalys buvo pakeistos neoriginaliomis GARDENA dalimis ar nepatvirtintomis dalimis, arba jeigu remonto darbai buvo atliekami ne GARDENA techninės priežiūros centro specialistų.

LV Atbildība par produkcijas kvalitāti

Saskaņā ar Vācijas likumu par atbildību par produkcijas kvalitāti ar šo mēs paziņojam, ka neuzņemamies atbildību par bojājumiem, kas radušies, lietojot mūsu izstrādājumus, kuru remontu nav veicis uzņēmuma GARDENA apstiprināts apkopes partneris vai kuru remontam netika izmantotas oriģinālās GARDENA detaļas vai detaļas, kuru lietošanu apstiprinājis uzņēmums GARDENA.

<p>DE EU-Konformitätserklärung Der Unterzeichner, GARDENA Germany AB, PO Box 7454, S-103 92 Stockholm, Schweden, bescheinigt hiermit, dass die nachstehend aufgeführten Geräte bei Verlassen des Werks die harmonisierten EU-Leitlinien, EU-Normen für Sicherheit und besondere Normen erfüllen. Dieses Zertifikat verliert seine Gültigkeit, wenn die Geräte ohne unsere Genehmigung verändert werden.</p>	<p>HU EK megfeleléségi nyilatkozat Alulírott GARDENA Germany AB, PO Box 7454, S-103 92 Stockholm, Svédország ezzel tanúsítja, hogy az alábbiakban leírt eszközök a gyár elhagyásakor megfeleltek a harmonizált uniós előírásoknak és biztonsági és termékspecifikus szabványoknak. Ez a tanúsítvány érvényét veszti, ha az eszközöket jóváhagyásunk nélkül átalakítják.</p>
<p>EN EC Declaration of Conformity The undersigned, GARDENA Germany AB, PO Box 7454, S-103 92 Stockholm, Sweden, hereby certifies that, when leaving our factory, the units indicated below are in accordance with the harmonised EU guidelines, EU standards of safety and product specific standards. This certificate becomes void if the units are modified without our approval.</p>	<p>CS Prohlášení o shodě ES Níže uvedená společnost GARDENA Germany AB, PO Box 7454, S-103 92 Stockholm, Švédsko, tímto potvrzuje, že při opuštění naší továrny jsou jednotky uvedené níže v souladu s harmonizačními pokyny EU, standardy EU ohledně bezpečnosti a specifickými produkty standardy. Tento certifikát ztrácí platnost, pokud dojde k úpravě jednotek bez našeho schválení.</p>
<p>FR Déclaration de conformité CE Le constructeur, soussigné : GARDENA Germany AB, PO Box 7454, S-103 92 Stockholm, Suède, déclare qu'à la sortie de ses usines le matériel neuf désigné ci-dessous était conforme aux prescriptions des directives européennes énoncées ci-dessus et conforme aux règles de sécurité et autres règles qui lui sont applicables dans le cadre de l'Union européenne. Toute modification apportée à cet appareil sans notre accord annule la validité de ce certificat.</p>	<p>SK EÚ vyhlásenie o zhode Dolu podpísaná spoločnosť GARDENA Germany AB, PO Box 7454, S-103 92 Stockholm, Švédsko týmto osvedčuje, že nižšie uvedené jednotky boli v súlade s harmonizačnými usmerneniami EÚ, normami EÚ v oblasti bezpečnosti a špecifickými normami týkajúcimi sa produktu v čase opustenia výrobného závodu. Toto osvedčenie stráca platnosť, ak boli jednotky zmenené bez nášho súhlasu.</p>
<p>NL EG-conformiteitsverklaring De ondergetekende, GARDENA Germany AB, PO Box 7454, S-103 92 Stockholm, Zweden, verklaart hierbij dat de producten die hieronder staan vermeld, wanneer ze onze fabriek verlaten, in overeenstemming zijn met de geharmoniseerde Europese richtlijnen, EU-normen voor veiligheid en productspecifieke normen. Dit certificaat vervalt als de producten worden aangepast zonder onze toestemming.</p>	<p>EL Δήλωση Συμμόρφωσης EK Η υπογεγραμμένη εταιρεία, GARDENA Germany AB, PO Box 7454, S-103 92 Stockholm, Σουηδία, πιστοποιεί ότι, κατά την έξοδο από το εργοστάσιο, οι μονάδες που αναφέρονται παρακάτω συμμορφώνονται με τις εναρμονισμένες οδηγίες ΕΕ, τα πρότυπα ασφαλείας της ΕΕ και τα συγκεκριμένα πρότυπα προϊόντων. Αυτό το πιστοποιητικό καθίσταται άκυρο εάν οι μονάδες έχουν τροποποιηθεί χωρίς την έγκρισή μας.</p>
<p>SV EG-försäkran om överensstämmelse Undertecknad firma GARDENA Germany AB, PO Box 7454, S-103 92 Stockholm, Sverige, intygar härmed att nedan nämnda produkter, när de lämnar vår fabrik, överensstämmer med EU:s riktlinjer, EU:s säkerhetsstandarder och produktspecifika standarder. Detta intyg skall ogiltigförklaras om produkten ändras utan vårt godkännande.</p>	<p>SL Izjava ES o skladnosti Spodaj podpisana, GARDENA Germany AB, PO Box 7454, S-103 92 Stockholm, Švedska, s to izjavo potrjuje, da je bila spodaj navedena enota ob izhodu iz tovarne sklada z usklajenimi smernicami EU, standardi EU za varnost in standardi, specifičnimi za izdelek. Izjava postane neveljavna v primeru neodobrene spremembe enote.</p>
<p>DA EU-overensstemmelseserklæring Undertegnede, GARDENA Germany AB, PO Box 7454, S-103 92 Stockholm, Sverige erklærer hermed, at nedenfor anførte enheder er i overensstemmelse med de harmoniserede EU-retningslinjer, EU-standarder for sikkerhed og produktspecifikke standarder, når de forlader fabrikken. Denne erklæring ugyldiggøres, hvis enhederne ændres uden vores godkendelse.</p>	<p>HR Izjava o usklađenosti EZ Níže potpisana GARDENA Germany AB, PO Box 7454, S-103 92 Stockholm, Švedska, ovime potvrđuje kako su u nastavku navedene jedinice prilikom napuštanja tvornice bile u skladu s usklađenim smjernicama EU, EU sigurnosnim standardima i standardima specifičnima za proizvod. Ova certifikacija poništava se ako se jedinice izmjenjuju bez odobrenja.</p>
<p>FI EY-vaatimustenmukaisuusvakuutus GARDENA Germany AB, PO Box 7454, S-103 92 Stockholm, Ruotsi, vakuuttaa täten, että alla mainitut laitteet ovat tehtaalta lähtessään yhdenmukaistettujen EU-sääntöjen, EU:n turvastandardien ja tuotekohtaisen standardien mukaisia. Tämä vakuutus mitätöityy, jos laitteita muutetaan ilman hyväksyntäämme.</p>	<p>RO Declaratie de conformitate CE Subscrisa, GARDENA Germany AB, PO Box 7454, S-103 92 Stockholm, Suedia, certifică prin prezenta că, la momentul ieşirii din fabrica noastră, unităţile indicate mai jos sunt în conformitate cu directivele UE armonizate, cu standardele UE de siguranţă şi cu standardele specifice ale produsului. Prezentul certificat devine nul dacă unităţile sunt modificate fără aprobarea noastră.</p>
<p>IT Dichiarazione di conformità CE La sottoscritta GARDENA Germany AB, PO Box 7454, S-103 92 Stockholm, Svezia, certifica che il prodotto qui di seguito indicato, nei modelli da noi commercializzati, è conforme alle direttive armonizzate UE nonché agli standard di sicurezza UE e agli standard specifici di prodotto. Qualunque modifica apportata al prodotto senza nostra specifica autorizzazione invalida la presente dichiarazione.</p>	<p>BG Декларация за съответствие на ЕО С настоящото долноподписаната, GARDENA Germany AB, PO Box 7454, S-103 92 Stockholm, Швеция, удостоверява, че при напускане на фабриката модулите, посочени по-долу, са в съответствие с хармонизираните директиви на ЕС, стандартите на ЕС за безопасност и специфичните за продукта стандарти. Този сертификат става невалиден, ако модулите са променени без наше одобрение.</p>
<p>ES Declaración de conformidad CE El abajo firmante, GARDENA Germany AB, PO Box 7454, S-103 92 Stockholm, Suecia, certifica por la presente que, cuando salen de la fábrica, las unidades indicadas a continuación cumplen las normas de armonización de la UE, las normas de la UE sobre seguridad y las normas específicas del producto. Este certificado quedará sin efecto si se modifican las unidades sin nuestra autorización.</p>	<p>ET EÜ vastavusdeklaratsioon Allkirjutanu GARDENA Germany AB, PO Box 7454, S-103 92 Stockholm, Rootsi, kinnitab käesolevaga, et tehases väljumisel vastavad allpool nimetatud seadmed harmoneeritud EL-i suunistele, EL-i ohtusstandarditele ja tootele eriomaste standarditele. See vastavuskinnitus kaotab kehtivuse, kui seadet muudetakse ilma meie heakskiiduta.</p>
<p>PT Declaração de conformidade CE O abaixo-assinado, GARDENA Germany AB, PO Box 7454, S-103 92 Stockholm, Suécia, certifica por este meio que, ao sair da nossa fábrica, as unidades indicadas acima estão em conformidade com as diretivas uniformizadas da UE, os padrões de segurança da UE e os padrões específicos do produto. Este certificado deixa de ser válido se as unidades forem modificadas sem a nossa aprovação.</p>	<p>LT EB atitikties deklaracija GARDENA Germany AB, PO Box 7454, S-103 92 Stockholm, Sweden, garantuoja, kad šis gamyklos siūniams toliau nurodyti įrenginiai atitinka suderintus EB reikalavimus, EB saugos ir konkrečius gaminio standartus. Pakaitus gaminį be mūsų patvirtinimo, nutraukiamas šio sertifikato galiojimas.</p>
<p>PL Deklaracja zgodności WE Niżej podpisany przedstawiciel firmy GARDENA Germany AB, PO Box 7454, S-103 92 Stockholm, Szwecja, niniejszym oświadcza, że podane poniżej wyroby opuszczające fabrykę są zgodne ze zharmonizowanymi normami UE oraz z obowiązującymi w UE przepisami bezpieczeństwa i normami dotyczącymi danego produktu. Modyfikacja wyrobów bez naszej zgody powoduje unieważnienie niniejszego certyfikatu.</p>	<p>LV EK atbilstības deklarācija Uzņēmums GARDENA Germany AB, PO Box 7454, S-103 92 Stockholm, Zviedrija, ir parakstu apliecinā, ka tālāk minētās vienības, pamatot rūpniec, atbilst saskaņotajām ES vadlīnijām, ES drošības standartiem un izstrādājumiem specifiskajiem standartiem. Šis sertifikāts tiek anulēts, ja šīs vienības tiek modificētas bez musu apstiprinājuma.</p>

Deutschland / Germany

GARDENA
Manufacturing GmbH
Central Service
Hans-Lorenser-Straße 40
D-89079 Ulm
Produktfragen:
(+49) 731 490-123
Reparaturen:
(+49) 731 490-290
service@gardena.com

Albania

COBALT Sh.p.k.
Rr. Siri Kodra
1000 Tirana

Argentina

Husqvarna Argentina S.A.
Av.del Libertador 5954 –
Piso 11 – Torre B
(C1428ARP) Buenos Aires
Phone: (+54) 11 5194 5000
info.gardena@
ar.husqvarna.com

Armenia

Garden Land Ltd.
611 Tigran Mets
0005 Yerevan

Australia

Husqvarna Australia Pty. Ltd.
Locked Bag 5
Central Coast BC
NSW 2252
Phone: (+61) (0) 2 4352 7400
customer.service@
husqvarna.com.au

Austria / Österreich

Husqvarna Austria GmbH
Industriezeile 36
4010 Linz
Tel.: (+43) 732 77 01 01-485
service.gardena@
husqvarnagroup.com

Azerbaijan

Firm Progress
a. Aliyev Str. 26A
1052 Bakı

Belgium

Husqvarna België nv/sa
Gardena Division
Rue Egide Van Ophem 111
1180 Uccle/Ukkel
Tel.: (+32) 2 720 92 12
info@gardena.be

Bosnia / Herzegovina

SILK TRADE d.o.o.
Industrijska zona Bukva bb
74260 Tešanj

Brazil

Husqvarna do Brasil Ltda
Av. Francisco Matarazzo,
1400 – 19º andar
São Paulo – SP
CEP: 05001-903
Tel: 0800-112252
marketing.br.husqvarna@
husqvarna.com.br

Bulgaria

AGROLAND България АД
бул. 8 Декември, №13
Офис 5
1700 Студентски град
София
Tel.: (+359) 24 66 69 10
info@agroland.eu

Canada / USA

GARDENA Canada Ltd.
100 Summerlea Road
Brampton, Ontario L6T 4X3
Phone: (+1) 905 792 93 30
info@gardenacanada.com

Chile

Maquinarias Agroforestales
Ltda. (Maga Ltda.)
Santiago, Chile
Avda. Chesterton
8355 comuna Las Condes
Phone: (+56) 2 202 4417
Daltom@maga.cl
Zipcode: 7560330

China

Husqvarna (Shanghai)
Management Co., Ltd.
富世华 (上海) 管理有限公司
3F, Beng Square B,
No207, Song Hong Rd.,
Chang Ning District,
Shanghai, PRC. 200335
上海市长宁区沁虹路207号明
基广场B座3楼, 邮编: 200335

Colombia

Husqvarna Colombia S.A.
Calle 18 No. 68 D-31, zona
Industrial de Montevideo
Bogotá, Cundinamarca
Tel. 571 2922700 ext. 105
jairo.salazar@
husqvarna.com.co

Costa Rica

Compania Exim
Euroberoamericana S.A.
Los Cogotes, Moravia,
200 metros al Sur del Colegio
Saint Francis – San José
Phone: (+506) 2927 68 83
exim_euro@racsfa.co.cr

Croatia

Husqvarna Austria GmbH
Industriezeile 36
4010 Linz
Tel.: (+43) 732 77 01 01-485
service.gardena@
husqvarnagroup.com

Cyprus

Med Marketing
17 Digeni Akritia Ave
P.O. Box 27017
1641 Nicosia

Czech Republic

Husqvarna Česko s.r.o.
Türkova 2319/5b
149 00 Praha 4 – Chodov
Bezplatná infolinka:
800 100 425
servis@cz.husqvarna.com

Denmark

GARDENA DANMARK
Lerjervej 19, st.
3500 Værløse
Tlf.: (+45) 70264770
husqvarna@husqvarna.dk
www.gardena.com/dk

Dominican Republic

BOSQUESA, S.R.L
Carretera Santiago Licey
Km. 5 ½
Esquina Copal II.
Santiago
Dominican Republic
Phone: (+809) 736-0333
joserbosquesa@claro.net.do

Ecuador

Husqvarna Ecuador S.A.
Arujos E1-181 y 10 de
Agosto Quito, Pichincha
Tel. (+593) 22800739
francisco.jacom@
husqvarna.com.ec

Estonia

Husqvarna Eesti OÜ
Valdeku 132
EE-11216 Tallinn
info@gardena.ee

Finland

Oy Husqvarna Ab
Gardena Division
Lautatarhankatu 8 B / PL 3
00581 HELSINKI
www.gardena.fi

France

Husqvarna France
9111 Allée des pierres mayettes
92635 Gennevilliers Cedex
France
http://www.gardena.com/fr
N° AZUR: 0 810 00 78 23
(Prix d'un appel local)

Georgia

Transporter LLC
8/57 Belashvili street
0159 Tbilisi, Georgia
Phone: (+995) 322 14 71 71

Great Britain

Husqvarna UK Ltd
Preston Road
Aycliffe Industrial Park
Newton Aycliffe
County Durham
DL5 6UP
info.gardena@
husqvarna.co.uk

Greece

Π.ΠΑΠΑΔΟΠΟΥΛΟΣ ΑΕΒΕ
Λεωφ. Αθηνών 92
Αθήνα
Τ.Κ.104 42
Ελλάδα
Τηλ. (+30) 210 5193100
info@papadopoulos.gr

Hungary

Husqvarna Magyarország Kft.
Ezred u. 1-3
1044 Budapest
Telephone: (+36) 1 251-4161
vevozszolgalt.husqvarna@
husqvarna.hu

Iceland

O. Johnson & Kaaber
Tunguhsalsi 1
110 Reykjavik
ojo@ojk.is

India

Husqvarna Italia S.p.A.
Via Santa Vecchia 15
23868 VALMADRERA (LC)
Phone: (+39) 0341.203.111
assistenza.italia@
it.husqvarna.com

Japan

KAKUICHI Co. Ltd.
Sumitomo Realty &
Development Kojimachi
BLDG., 8F
5-1 Nibanencho
Chiyo-da-ku
Tokyo 102-0084
Phone: (+81) 33 264 4721
m_ishihara@kaku-ichi.co.jp

Kazakhstan

LAMED Ltd.
155/1, Tazhibayevoi Str.
050060 Almaty
IP Schmidt
Abayavenue 3B
110 005 Kostanay

Korea

Kyung Jin Trading Co., LTD.
107-4, SunDuk Bld.,
YangJae-dong,
Seochu-gu,
Seoul, (zipcode: 137-891)
Phone: (+82) (0)2 574-6300

Kyrgyzstan

Alye Maki
av. Molodaya Guardir J 3
720014
Bishkek

Latvia

Husqvarna Latvija SIA
Ulbrokas 19A
LV-1021 Riga
info@gardena.lv

Lithuania

UAB Husqvarna Lietuva
Ateities pl. 77C
LT-52104 Kaunas
info@gardena.lt

Luxembourg

Magasins Jules Neuberg
rue Jacques Stas
Luxembourg-Gasperich 2549
Case Postale No. 12
Luxembourg 2010
Phone: (+352) 40 14 01
api@neuberg.lu

Mexico

AFOsa
Av. Lopez Mateos Sur # 5019
Col. La Calma 45070
Zapopan, Jalisco
Mexico
Phone: (+52) 33 3818-3434
icornejo@afoosa.com.mx

Moldova

Convel S.R.L.
290A Muncesti Str.
2000 Chisinau

Netherlands

Husqvarna Nederland B.V.
GARDENA Division
Postbus 50131
1305 AC ALMERE
Phone: (+31) 36 521 00 10
info@gardena.nl

Neth. Antilles

Jonka Enterprises N.V.
Sta. Rosa Weg 196
P.O. Box 8200
Curaçao
Phone: (+599) 9 767 66 55
pgm@jonka.com

New Zealand

Husqvarna New Zealand Ltd.
PO Box 76-437
Manukau City 2241
Phone: (+64) (0) 9 9202410
support.nz@husqvarna.co.nz

Norway

Husqvarna Norge AS
Gardena Division
Trøskeneveien 36
1708 Sarpsborg
info@gardena.no

Peru

Husqvarna Perú S.A.
Jr. Ramón Cárcamo 710
Lima 1
Tel.: (+51) 1 3320 400 ext.416
juan.remuzog@
husqvarna.com

Poland

Husqvarna
Poland Spółka z o.o.
ul. Wysockiego 15 b
03-371 Warszawa
Phone: (+48) 22 330 96 00
gardena@husqvarna.com.pl

Portugal

Husqvarna Portugal, SA
Lagos - Albarraque
2635 - 595 Rio de Mouro
Tel.: (+351) 21 922 85 30
Fax: (+351) 21 922 85 36
info@gardena.pt

Romania

Madex International Srl
Soseaua Odaii 117-123,
RO 013603 Bucuresti, S 1
Phone: (+40) 21 352.76 03
madex@ines.ro

Russia / Россия

ООО "Хускварна"
141400, Московская обл.,
г. Химки,
улица Ленинградская,
владение 39, стр.6
Бизнес Центр
"Химки Бизнес Парк",
помещение 0B02.04
http://www.gardena.ru

Serbia

Domel d.o.o.
Autoput za Novi Sad bb
11273 Belgrade
Phone: (+381) 11 848 88 12
miroslav.jejina@domel.rs

Singapore

Hy-Ray PRIVATE LIMITED
40 Jalan Pemimpin
#02-08 Tat Ann Building
Singapore 577185
Phone: (+65) 6253 2277
shiyang@hyray.com.sg

Slovak Republic

Husqvarna Česko s.r.o.
Türkova 2319/5b
149 00 Praha 4 – Chodov
Bezplatná infolinka:
800 154 044
servis@sk.husqvarna.com

Slovenia

Husqvarna Austria GmbH
Industriezeile 36
4010 Linz
Tel.: (+43) 732 77 01 01-485
service.gardena@
husqvarnagroup.com

South Africa

Husqvarna
Husqvarna (Pty) Ltd
South East Suite 250
Private Bag X26
Cascades, 3602
South Africa
Phone: (+27) 33 846 9700
info@gardena.co.za

Spain

Husqvarna España S.A.
Calle de Rivas nº 10
28052 Madrid
Phone: (+34) 91 708 05 00
atencioncliente@gardena.es

Suriname

Agrofix n.v.
Verlengde Hogestraat # 22
Phone: (+597) 472426
agrofix@sr.net
Pobox : 2006
Paramaribo

Sweden – South America

Sweden
Husqvarna AB
Gardena Division
S-561 82 Huskvarna
gardenaorder@husqvarna.se

Switzerland / Schweiz

Husqvarna Schweiz AG
Consumer Products
Industriestrasse 10
5506 Mägenwil
Phone: (+41) (0) 62 887 37 90
info@gardena.ch

Turkey

Dost Bahçe Diş Ticaret
Müesseslik A.Ş
Yunus Mah. Adil Sok. No:3
İc Kapı No: 1 Kartal
34873 İstanbul
Phone: (+90) 216 38 93 939
info@dostbahce.com.tr

Ukraine / Україна

ТОВ "Хускварна Україна"
вул. Васильківська, 34,
офіс 204-р
03022, м. Київ
Tel. (+38) 044 498 39 02
info@gardena.ua

Uruguay

FELI SA
Entre Ríos 1083 CP 11800
Montevideo – Uruguay
Tel: (+598) 22 03 18 44
info@felisa.com.uy

Venezuela

Corporación Casa y Jardín C.A.
Av. Caroni, Edif. Trezmen, PB.
Callejas de Bello Monte,
1050 Caracas
Tlf: (+58) 212 992 33 22
info@casayjardin.net.ve

9852-33.960.05/0719
© GARDENA
Manufacturing GmbH
D-89070 Ulm
http://www.gardena.com