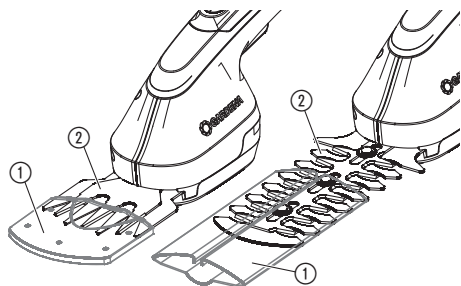
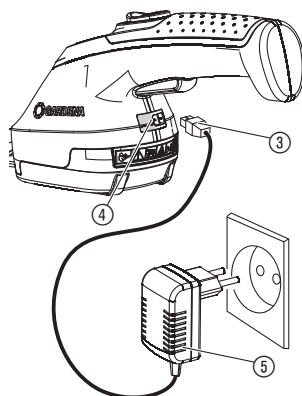

 Set AccuCut Li
 Art. 9852-33

DE	Betriebsanleitung Grasschere / Strauchschere	SK	Návod na obsluhu Nožnice na trávu / Nožnice na kroviny
EN	Operators Manual Grass Shear / Shrub Shear	EL	Οδηγίες χρήσης Ψαλίδι χλόης / Ψαλίδι θάμνων
FR	Mode d'emploi Cisaille à gazon / Taille-buisson	RU	Инструкция по эксплуатации Ножницы для газонов / Ножницы для кустарников
NL	Gebruiksaanwijzing Grasschaar / Buxusschaar	SL	Navodilo za uporabo Škarje za travo / Škarje za grmovje
SV	Bruksanvisning Grässax / Busksax	HR	Upute za uporabu Škare za travu / Škare za grmlje
DA	Brugsanvisning Græssaks / Busksaks	SR/BS	Uputstvo za rad Makaze za travu / Makaze za žbunje
FI	Käyttöohje Ruohosakset / Pensasleikkuri	UK	Інструкція з експлуатації Ножиці газонні акумуляторні / Акумуляторний куцоріз
NO	Bruksanvisning Gressaks / Busktrimmer	RO	Instrucțiuni de utilizare Foarfecă pentru gazon / Foarfecă pentru arbuști
IT	Istruzioni per l'uso Cesoie per erba / Cesoie per arbusti	TR	Kullanma Kılavuzu Çim makası / Çalı makası
ES	Instrucciones de empleo Tijeras cortacésped / Tijeras recortasetos	BG	Инструкция за експлоатация Ножица за трева / Ножица за храсти
PT	Manual de instruções Tesoura para relva / Tesoura para arbustos	SQ	Manual përdorimi Prerëse bari / Prerëse ligustrash
PL	Instrukcja obsługi Nożyce do trawy / Nożyce do krzewów	ET	Kasutusjuhend Murukäärid / Põõsakäärid
HU	Használati utasítás Fűnyíró olló / Bokornyíró olló	LT	Ekspluatavimo instrukcija Žolės žirkklės / Krūmų žirkklės
CS	Návod k obsluze Nůžky na trávu / Nůžky na keře	LV	Lietošanas instrukcija Zāles šķēres / Dzīvžogu šķēres

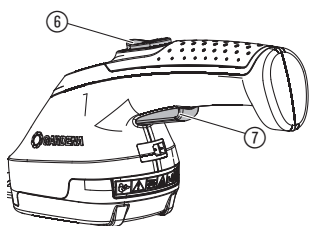
I1/O2/M1/S1/T1



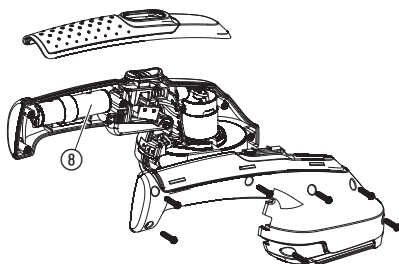
I2



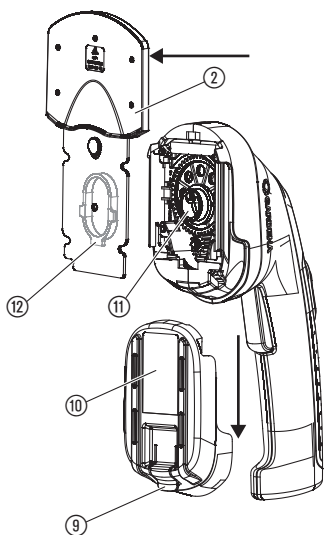
O1



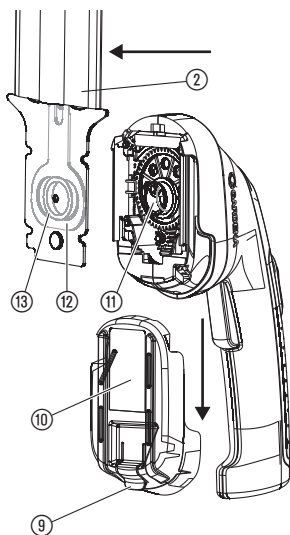
S2



T2



T3



GARDENA komplekt AccuCut Li

murukäärid/põõsakäärid

1. OHUTUS	192
2. INSTALLIMINE	196
3. KASUTAMINE	196
4. HOOLDUS	196
5. HOIULEPANEK	197
6. TÕRGETE KÕRVALDAMINE	197
7. TEHNILISED ANDMED	198
8. TEENINDUS/GARANTII	198

Instruktsioonide algupärandi tõlge.



Antud toode pole ette nähtud selleks, et seda võiksid kasutada piiratud füüsiliste, sensoorsete või vaimsete võimetega või puudulike kogemuste ja/või teadmistega isikud (kaasa arvatud lapsed), välja arvatud juhul, kui nad on ohutuse eest vastutava isiku järelevalvata alusel või saavad temalt juhiseid, kuidas toodet kasutada tuleb. Lapsed peaksid olema järelevalvata alusel, et oleks tagatud, et nad tootega ei mängi.

Murukääride ettenähtud otstarve:

GARDENA murukäärid on ette nähtud era- ja harrastus-aedades murusevade ja väiksemate rohupindade lõikamiseks ning põõsaste (eriti pukspuu) täpsesse vormi lõikamiseks.

HOIATUS! Kehavigastuste oht! Toodet ei tohi kasutada materjali kompostiks hekseldamiseks.

Põõsakääride ettenähtud otstarve:

A GARDENA põõsakäärid on ette nähtud era- ja harrastus-aedades üksikute põõsaste, puhmaste ja ronitaimede lõikamiseks.

HOIATUS! Kehavigastuste oht! Toodet ei tohi kasutada muru või murusevade niitmiseks või materjali kompostiks hekseldamiseks.

1. OHUTUS

TÄHTSI!

Lugege kasutusjuhend hoolikalt läbi ja hoidke see uuesti lugemiseks alles.

Antud toode võib vale kasutamise korral ohtlik olla! Toodet võib põhjustada nii kasutajale kui ka teistele tõsiseid vigastusi, hoiatuste ja ohutusnõuete järgimine on ohutuse ning toote tõhusa kasutamise tagamiseks väga oluline. Nii selles kasutusjuhendis kui ka tootel olevate hoiatuste ja ohutusnõuete järgimise eest vastutab kasutaja. Ärge mitte kunagi kasutage antud toodet kui tootjapoolsed kaitsed ei ole paigas.

Tootel olevad sümbolid:



Lugege kasutusjuhendit.



OHT!
Lõikemehhanism töötab väljalülitatud mootoriga edasi.



Oht – hoidke käed terast eemal.



OHT!
Hoidke kõrvalised isikud ohtualalt eemal.



Ärge jätke vihma kätte.

Murukääride üldised ohutushoiatused:



HOIATUS ! Lugege kõiki turvahoiatusi ja kõiki juhiseid.

Hoiatuste ja juhiste mittejärgimine võib põhjustada elektrilöögi, tulekahju ja/või tõsiseid vigastusi.

Säilitage kõik hoiatused ja juhised edaspidiseks tutvumiseks.

Ohutu käitamine

1) Koolitus

- Lugege juhiseid tähelepanelikult. Viige end kurssi masina juhtimisseadistete ja asjatundliku kasutamisega.
- Ärge mitte kunagi lubage kasutada masinat isikutel, kes pole nende juhistega kursis, ega lastel. Kehtivad kohaliku eeskirjad võivad piirata kasutaja vanust.
- Tuleb silmas pidada, et kasutaja on ise vastutav õnnetuste eest või teistele isikutele või nende omandile tekitatud ohtude eest.

2) Ettevalmistus

- Enne kasutamist tuleb kontrollida ühendus- ja pikendusjuhet, kas esineb kahjustuse või vananemise märke. Kui juhe saab kahjustada kasutamise ajal, siis tuleb see viivitamatult võrgust lahti ühendada. **ÄRGE PUUDUTAGE JUHET ENNE, KUI SEE ON VÕRGUST LAHTI ÜHENDATUD.** Ärge kasutage masinat, kui juhe on kahjustatud või kulunud.
- Enne kasutamist tuleb masinat visuaalselt kontrollida, kas esineb kahjustatud, puuduvaid või valesti paigaldatud kaitseseadiseid või -katteid.
- Ärge mitte kunagi alustage masina käitamist, kui läheduses on inimesi, eriti lapsi, või koduloomi.

3) Käitamine

- Hoidke ühendus- ja pikendusjuhe lõikeseadisest eemal.
- Kogu masina kasutamise aja jooksul tuleb kanda silmakaitsevahendeid ja tugevast materjalist kingi.
- Tuleb vältida masina kasutamist halva ilma tingimustes, iseäranis äikeseriski korral.
- Kasutage masinat ainult päevavalguses või hea kunstliku valgustuse puhul.
- Ärge mitte kunagi kasutage kahjustatud katte või kaitseseadisega masinat ega ilma katte või kaitseseadiseta masinat.
- Lülitage mootor sisse ainult siis, kui käed ja jalad on lõikeseadisest mõjuvõimast väljas.
- Ühendage masin alati voolutoitest lahti (s.t ühendage pistik vooluvõrgust lahti, eemaldage tõkestusseadis või väljavõetav patarei)
 - alati, kui masin jäetakse järelevalveta;
 - enne blokeeringu eemaldamist;
 - enne masina kontrollimist, puhastamist või selle kallal tööde tegemist;
 - pärast kokkupuudet võõrkehaga;
 - alati, kui masin hakkab ebatavaliselt vibreerima.
- Ettevaatust lõikeseadise tekitatud vigastuste ohu tõttu jalgadele ja kätele.
- Tagage alati, et õhusavavad hoitaks võõrkehadest vabad.

4) Hooldus ja säilitamine

- Masin tuleb voolutoitest lahti ühendada (s.t pistik vooluvõrgust lahti ühendada, tõkestusseadis või väljavõetav patarei eemaldada) enne hoolduse või puhastustööde teostamist.
- Kasutada tuleb ainult tootja poolt soovitatud varuosi ja lisatarvikuid.
- Masinat tuleb regulaarselt kontrollida ja hooldada. Laske masinat remondida ainult lepingulises töökojas.
- Kui masin pole kasutusel, siis tuleb seda hoida lastele kättesaamatus kohas.

Pöösakäride üldised ohutushoiatused:



HOIATUS ! Lugege kõiki turvahoiatusi ja kõiki juhiseid.

Hoiatuste ja juhiste mittejärgimine võib põhjustada elektrilöögi, tulekahju ja/või tõsisid vigastusi.

Säilitage kõik hoiatused ja juhised edaspidiseks tutvumiseks.

Mõiste "elektriline tööriist" hoiatuses viitab teie elektritoitel (juhtmega) tööriistale või akutoitel (juhtmata) tööriistale.

1) Tööpiirkonna turvalisus

- Hoidke tööpiirkond puhas ja hästvalgustatud. Segamini või pimedad töökohad kutsuvad esile õnnetusi.
- Ärge töötage elektriliste tööriistadega plahvatusohtlikes keskkondades, näiteks kergsüttivate vedelike, gaaside või tolmu läheduses. Elektrilised tööriistad tekitavad sädemeid, mis võivad tolmu süüdata, või vingi.

- Hoidke lapsed ja kõrvalseisjad elektrilise tööriistaga töötamise ajal eemal.

Tähelepanu kõrvalejuhtimine võib põhjustada teil kontrolli kadumist.

2) Elektriohutus

- Elektrilise tööriista pistikud peavad sobima kontaktiga. Ärge muutke pistikut kunagi mingil viisil. Ärge kasutage maandatud elektriliste tööriistadega mingeid adapterpistikuid. Muutmata pistikud ja sobivad kontaktid vähendavad elektrilöögriski.
- Vältige kehalist kontakti maandatud pinnaga, nt torud, radiaatorid, ketid ja külmutusseadmed. Kui teie keha on maandatud, on elektrilöögrisk suurenenud.
- Ärge jätke elektrilisi tööriistu katteta vihma kätte või niisketes oludesse. Elektrilise tööriista sisse sattunud vesi suurendab elektrilöögriski.
- Ärge kasutage juhet vääralt. Ärge kunagi kasutage juhet elektrilise tööriista kandmiseks, tõmbamiseks või lahtiühendamiseks. Hoidke juhe eemal kuumusest, õlist, teravatest servadest või liikuvatest osadest. Kahjustunud või sassis juhe suurendab elektrilöögriski.
- Elektrilise tööriista kasutamisel väljas kasutage pikendusjuhet, mis on sobiv välitingimustes kasutamiseks. Välitingimustes kasutamiseks sobiva juhtme kasutamine vähendab elektrilöögriski.
- Kui elektrilise tööriistaga töötamine niiskes kohas on vältimatu, kasutage rikkevoolukaitsetoiteid. Rikkevoolukaitse kasutamine vähendab elektrilöögriski.

3) Isiklik ohutus

- Jääge valvsaks, vaadake, mida teete ning kasutage elektrilist tööriista mõistlikult. Ärge kasutage elektrilist tööriista, kui olete väsinud või uimastite, alkoholi või ravimite mõju all. Hetkeline tähelepanematus elektrilise tööriistaga töötamisel võib põhjustada tõsisid kehavigastusi.
- Kasutage kaitsevarustust. Kasutage alati kaitseprille. Kaitsevarustuse, nt tolumask, mittelibisevad turvajalanõud, kaitsekiiver või kuulmiskaitsemed, kasutamine vastavates tingimustes vähendab kehavigastusi.
- Hoiduge tahtmatust käivitamisest. Veenduge, et lüliti on enne toiteallika ja/või patareidega ühendamist, tööriista ülesvõtmist või vedamist asendis "väljas". Elektriliste tööriistade kandmine sõrm lüliti või nende pingestamine lüliti seesoleku ajal kutsub esile õnnetusi.
- Eemaldage enne elektrilise tööriista sisselülitamist igasugune reguleerimis- või mutrivõti. Elektriliste tööriistade keerleva osa külge jäetud mutrivõti või võti võib põhjustada kehavigastusi.
- Ärge pingutage üle. Hoidke alati tasakaalu ning leidke kindel jalgealune. See võimaldab elektrilist tööriista ootamatutes olukordades paremini juhtida.

- f) Riietuge õigesti. Ärge kandke lahtiseid rõivaid või ehteid. Hoidke oma juuksed, rõivad ja kindad liikuvatest osadest eemal.

Lahtised rõivad, ehted või pikad juuksed võivad jääda liikuvate osade vahele.

- g) Kui seadmeid on lubatud ühendada tolmueraldus ja -kogumisseadmega, veenduge, et need on ühendatud ja õigesti kasutatud.

Tolmukoguja kasutamine võib vähendada tolmuga seotud ohte.

4) Elektrilise tööriista kasutamine ja hooldus

- a) Ärge kasutage jõudu käsitsedes elektrilist tööriista. Kasutage elektrilist tööriista oma tarbeks.

Õige elektriline tööriist teeb tööd paremini ja ohutumalt klassis, mille jaoks on kavandatud.

- b) Ärge kasutage elektrilist tööriista, kui lüliti ei lülita seda sisse ja välja. Iga elektriline tööriist, mida ei saa lüliti abil juhtida, on ohtlik ja tuleb parandada.

- c) Ühendage enne mis tahes reguleerimiste tegemist, lisavarustuse muutmist või elektriliste tööriistade hoivulepanekut pistik toiteallikast ja/või patareid tööriistast lahti.

Sellised ennetavad ohutusmeetmed vähendavad elektrilise tööriista kogemata tööle hakkamise riski.

- d) Hoidke kasutuses mitteolevad elektrilised tööriistad laste käeulatuses eemal ning ärge lubage inimestel, kellele ei ole tuttav käesolev elektriline tööriist või need juhised, selle elektrilise tööriistaga töötada.

Elektrilised tööriistad on väljaõppeta kasutajate käes ohtlikud.

- e) Elektriliste tööriistade hooldamine. Kontrollige liikuvate osade eritelsust või kinnitatust, osade kahjustusi ja teisi seisundeid, mis võivad mõjutada elektrilise tööriista tööd. Kahjustuse korral parandage elektriline tööriist enne kasutamist.

Paljud õnnetused on põhjustatud elektriliste tööriistade halvast hooldusest.

- f) Hoidke lõikeriistad teravate ja puhastena.

Õigesti hooldatud teravate lõikeservadega lõikeriistad jäävad väiksema tõenäosusega kinni ning neid on lihtsam juhtida.

- g) Kasutage elektrilisi tööriistu, lisatarvikuid ning tööriistaosi vastavalt käesolevatele juhistele, võttes arvesse töötingimusi ning sooritatavat tööd.

Elektrilise tööriista kasutamine mitte sihtotstarbelselt võib põhjustada ohtlikke olukordi.

5) Akutööriista kasutamine ja sellega ümberkäimine

- a) Laadige akusid ainult tootja poolt soovitatud akulaadijatega.

Laadimiseseade, mis on ette nähtud ainult teatud tüüpi aku laadimiseks, võib minna põlema, kui sellega laaditakse muud tüüpi akut.

- b) Kasutage elektritööriistades ainult selleks ette nähtud akusid.

Muud tüüpi akude kasutamine võib põhjustada vigastusi ja tekitada tulekahju.

- c) Ärge hoidke akusid koos kirjaklambrite, müntide, võtmete, nõelte, kruvide või muude väikeste metallist esemetega, mis võivad põhjustada kontaktide ühendamist.

Akukontaktide vahel tekkinud lühis võib põhjustada põletusi või tekitada tulekahju.

- d) Aku vale kasutamise korral võib vedelik akust välja voolata. Vältige kokkupuudet selle vedelikuga. Juhuslikul kokkupuutel peske rohke veega. Vedeliku silma sattumisel pöörduge arsti poole.

Lekkiv akuvedelik võib tekitada nahaärritusi või põletusi.

6) Teenindus

- a) Laske oma elektritööriista hooldada üksnes erialase personali poolt ja originaalvaruosi kasutades.

See tagab elektritööriista püsiva ohutuse.

Ohutusjuhised hekilõikurile:

- Jälgi pidevalt, et kehaosad ei satuks lõiketerade piirkonda. Ärge eemaldage lõigatud materjali ega hoidke lõigatavat materjali siis, kui terad liiguvad. Eemaldage kinnikiilunud materjali ainult siis, kui seade on välja lülitatud.
Hetkeline tähelepanematus hekilõikuriga ümber käies võib põhjustada raskeid vigastusi.
- Kandke hekilõikurit alati käepidemest hoides ja ainult siis, kui lõiketerad enam ei liigu. Hekilõikuri transpordi või hoivulepaneku ajal peab lõikekorpus olema paigaldatud kate.
Õige ümberkäimine hekilõikuriga vähendab lõiketerade poolt põhjustatud vigastuste riski.
- Hoidke elektritööriista käepidemete isoleeritud pindadest, kuna lõiketera võib varjatud elektrijuhtmetega kokku puutuda.
Lõiketera kokkupuutel pingestatud juhtmehaga võivad seadme metallosad sattuda pingele alla ja põhjustada elektrilöögi.

Täiendavad ohutusjuhised

OHT! Väiksemaid osi on võimalik kergesti alla neelata. Mitmikottide puhul esineb lämbumise oht väikelastele. Hoidke väikelapsed montaaži ajal eemal.

Ohutus töökojal

Kasutage toodet ainult selles juhendis kirjeldatud viisil ja otstarbel.

Käsitseja või kasutaja on vastutav teiste inimeste õnnetuste eest ning nendele või nende omandile tekitatud ohtude eest.

Ärge kasutage toodet läheneva äikesetormi korral.

Elektriohutus:

Enne kasutamist peab kontrollima, ega juhtmel pole kahjustusi. Kahjustuse või vananemise märkide korral peab selle välja vahetama.

Ärge kasutage toodet, kui selle toitejuhe on kahjustunud või kulunud.

Katkestage ühendus voolutoitega koheselt, kui juhtmel on näha lõikekohti või kui isolatsioon on kahjustatud. Ärge puudutage juhet enne, kui voolutoide on katkestatud.

Katkestage alati kõigepealt voolutoide, enne kui hakkate eemaldama pistikut, juhtmeliitmikku või pikendusjuhet.

Kerige juhe alati ettevaatlikult kokku ja vältige selle murdmist.

Ühendage ainult tüübisildil näidatud vahelduvpingega.

Ärge ühendage maandust toote mis tahes osaga.

OHT! Antud toode tekitab käitamisel elektromagnetvälja. See väli võib teatud tingimustes mõjustada aktiivsete või passiivsete meditsiiniliste implantaatide toimimist. Et vältida olukordade tekkimise oht, mis võivad kutsuda esile raskeid või surmavaid vigastusi, peaksid meditsiinilise implantaadiga isikud enne antud toote kasutamist konsulteerima oma arstiga ja implantaadi tootjaga.

Juhtmed

Kasutage üksnes standardi HD 516 kohaselt lubatud pikendusjuhtmeid.

→ Küsige oma elektrispetsialistilt.

Isiklik ohutus

Kandke alati sobivat riietust, kaitsekindaid ja tugevast materjalist kingi.

Kontrollige toote kasutamisaala põhjalikult üle ning eemaldage seal kõik traadid ja muud vöörihad.

Enne toote kasutamist ning pärast löögi saamist tuleb kontrollida kulumis- ja kahjustusjärgi ning toodet vajadusel remontida.

Kui vea tõttu pole enam võimalik toodet välja lülitada, paigutage toode kindlale pinnale ning jälgige, kuni aku on tühi. Saatke defektiga toode GARDENA hoolduskeskusesse.

Ärge püüdke kunagi kasutada mittekomplektset või loata muudetud toodet.

Toote kasutamine ja hooldamine

Tehke endale selgeks, kuidas toimub toote kiire seiskamine hädaolukorras.

Ärge kandke toodet kaitsest.

Ärge kasutage toodet, kui kaitsevahendid (kaitsekate, lõiketera kiirpidur) on kahjustunud.

Ärge kasutage tootega töötamisel redeleid.

Aku väljatõmbamine:

- enne toote jätmist mõneks ajaks järelevalveta;
- enne blokeeringu eemaldamist;
- enne toote kontrollimist, puhastamist ja hooldamist;
- kui satute mõne eseme otsa. Ärge kasutage toodet, kuni olete veendunud, et kogu toode on ohutu ja töökorras.
- kui toode hakkab ebanormaalselt vibreerima. Antud juhul tuleb see koheselt üle kontrollida. Ülemäärane vibreerimine võib põhjustada vigastusi.

– enne kui Te seadme teisele inimesele üle annate.

Kasutage toodet ainult temperatuurivahemikus 0 – 40 °C.

Aku ohutus



TULEOHTLIK!

Laetav aku peab laadimisprotsessi ajal olema mittepöleva, kuumakindlalt ja elektrit mittejuhtlaval alusel.

Hoidke laadijast ja akust eemal söövitavad, põlevad ning kergesti süttivad esemed.

Ärge katke laadijat ega akut laadimisprotsessi ajal kinni.

Suitsu tekkimise või tulekahju korral tõmmake laadija otsekohe pistikupesast välja.

Laadijaks tohib kasutada ainult GARDENA akulaadiat.

Kasutades teisi laadimisseadmeid, võite kahjustada akut ja isegi kutsuda esile tulekahju.



PLAHVATUSOHTLIK!

→ Kaitske toodet kuumuse ja tule eest. Ärge asetage seda küttekehadele ega jätke pikemaks ajaks tugeva päikesekiirguse kätte.

Ärge kasutage laadijat välitingimustes!

Laadimisseadet ei tohi kunagi hoida niiske ja märja käes.

Aku sobib kasutamiseks temperatuurivahemikus –10 °C kuni +45 °C.

Rikkis aku tuleb anda nõuetekohaselt jäätmekäitlusse.

Seda ei tohi saata posti teel. Palun pöörduge üksikasjade täpsustamiseks oma kohalike jäätmekäitluste teenetete poole.

Laadija peab regulaarselt üle vaatama, et sellel poleks kahjustuste ega vananemise (rabaduse) märke, ning seda tohib kasutada ainult laitmatu seisukorras.

Tootega kaasasoleva laadija abil võib laadida ainult toote jaoks ettenähtud laetavaid akusid.

Mittelaetavad akusid ei tohi selle laadimisseadmega laadida (tuleoht).

Toodet ei tohi kasutada laadimise ajal.

Pärast laadimist lahutage laadija võrgust ja akust.

Akut laadida vaid vahemikus 10 °C kuni 45 °C.

Pärast aku tugevat koormamist lasta akul maha jahtuda.

Hooldus ja hoiuolepanek



KEHAVIGASTUSTE OHT!

Ärge puudutage terasid.

→ Töö lõpetamisel või katkestamisel lüka ke kaitsekate peale.

Toote ohutuse ja korrasoleku tagamiseks peavad kõik mutrid, poldid ja kruvid korralikult kinni olema.

Toodet ei tohi hoida temperatuuril üle 35 °C või otsese päikesevalguse käes.

Ärge hoidke toodet kohtades, kus esineb staatilist elektrit.

2. INSTALLIMINE



OHT! Kehavigastuste oht!

Lõikevigastuste oht, juhul kui toode kogemata käivitub.

→ Enne paigaldamist lükake kaitsekate ① lõiketerale ② [joonis I1].

Aku laadimine [joonis I2]:

Enne esimest kasutamist peaks aku olema täielikult täis laetud. Laadimisaeg (vt 7. TEHNILISED ANDMED).

Litiumioonakut saab laadida igas seisundis ja laadimist võib igal ajal katkestada, ilma et see akut kahjustaks (ei ole mäludefektiga).

Toodet ei ole võimalik laadimise ajal käivitada.



TÄHELEPANU!

Ülepinge purustab akud ja laadija.

→ Kontrollida, kas võrgupinge on õige.

1. Pistke laadimiskaabel ③ akukääride pisitikupesasse ④.
2. Pistke laadija toiteplokk ⑤ võrgu pistikupesasse.

Laadimise ajal vilgub pistikupesal ④ roheline tuli. Akut laetakse.

Kui pistikupesal ④ põleb roheline tuli, siis on aku täielikult laetud.

Kontrollige laadimisprotsessi ajal regulaarselt laadimise edenemist.

3. Kõigepealt tõmmake laadimiskaabel ③ pistikupesast ④ välja ning seejärel ühendage laadija toiteplokk ⑤ võrgu pistikupesast lahti.

Aku võimsuse järsu languse korral lüübitud toode välja ning on vaja akut laadida.

3. KASUTAMINE



OHT! Kehavigastuste oht!

Kui toode käivitusnupu vabastamisel ei seisku, tekib kehavigastuse oht.

→ Ärge kunagi sillake ohutusseadiseid (nt sisselülitustökise ⑥ ja/või stardinupu ⑦ kinnisidumisega käepideme külge). [joonis O1].

Kääride käivitamine [joonis O1/O2]:

Käivitamine:

Tootele on tahtmatu sisselülitamise vältimiseks paigaldatud käivitusulgur ⑥.

1. Vabastage lõigatav pind kividest ja teistest kõvadest esemetest.
2. Tõmmake kaitsekate ① tera ② pealt maha.
3. Lükake sisselülitustökis ⑥ ettepoole ja vajutage siis stardinuppu ⑦.
Toode käivitub.
4. Laske sisselülitustökis ⑥ vabaks.

Peatamine:

1. Laske stardinupp ⑦ vabaks.
2. Lükake kaitsekate ① tera ② peale

4. HOOLDUS



OHT! Kehavigastuste oht!

Lõikevigastuste oht, juhul kui toode kogemata käivitub.

→ Enne hooldustöid lükake kaitsekate ① lõiketerale ② [joonis M1].

Kääride puhastamine:



OHT! ELEKTRILÖÖGI OHT!

Vigastuste oht ja toote kahjustuste risk.

→ Ärge puhastage toodet vee ega veejoaga (iseäranis kõrgsurve veejoaga).

Tööea pikendamiseks tuleb toode pärast igat kasutust puhastada ja veega loputada.

1. Puhastage toode niiske riidelapiga.
2. Ölitage tera ② väheviskoosse õliga (nt GARDENA hooldusõli, art 2366). Seejuures vältige kontakti plastosadega.

5. HOIULEPANEK

Kasutuselt kõrvaldamine:

Toodet peab säilitama lastele ligipääsmatuna.

1. Laadige akut. See pikendab aku kasutuskestust.
2. Puhastage toode (vt 4. HOOLDUS) ja lükake kaitsekate ① lõiketerale ② [joonis S1].
3. Enne esimeste külmade saabumist pange toode hoiule kuiva külmumiskindlasse kohta.

Jäätmekäitlus:

(vastavalt direktiivile 2012/19/EL)

Toodet ei tohi kasutuselt kõrvaldada koos tavaliste majapidamisjäätmetega. Selle peab kasutuselt kõrvaldama vastavalt kehtivatele kohalikele keskkonnakaitse eeskirjadele.



TÄHTIS!

Kõrvaldage toode kasutuselt oma kohaliku taaskasutuse kogumisjaama kaudu või selle abil.

Aku kasutuselt kõrvaldamine:

GARDENA aku sisaldab liitium-ioon elemente, mille kasutuselt kõrvaldamine nende kasutusaaja lõpul peab toimuma olmejäätmetest eraldi.



TÄHTIS!

Kõrvaldage akud kasutuselt oma kohaliku taaskasutuse kogumisjaama kaudu või selle abil.

[Joonis S2]:

1. Laadige liitium-ioon elemendid ⑥ täielikult tühjaks.
2. 1.Eemaldage tootelt liitium-ioon akud ⑧.
3. Korraldage liitium-ioon elementide ⑥ jäätmekäitlus vastavalt nõuetele.

6. TÕRGETE KÕRVALDAMINE



OHT! Kehavigastuste oht!

Lõikevigastuste oht, juhul kui toode kogemata käivitub.

→ Enne veaotsingut lükake kaitsekate ① lõiketerale ② [joonis T1].

Murukäärde lõiketera vahetamine [joonis T2]:

Kasutada tohib ainult GARDENA murukäärde originaallõiketera. Uue tera saab tellida GARDENA teenindusest.

1. Tõmmake ühenduslappi ⑨ ülespoole ja tõmmake kaas ⑩ allapoole maha.
2. Võtke tera ② maha.
3. Vajaduse korral puhastage jõuülekande kamber ning määrige ekstsentrilist ajamit ⑪ vähese koguse happevaba määrdega (vaseliiniga).
4. Pöörake ekstsentriline ajam ⑪ allapoole.
5. Lükake tera ② tagaküljel olev kuliss ⑫ keskele.
6. Pange uus tera ② mootoriploki sisse selliselt, et ekstsentriline ajam ⑪ nookub kulissiga ⑫.
7. Lükake kaant ⑩ ülespoole, kuni see kinni klõpsab.

Hekikäärde lõiketera vahetamine [joonis T3]:

Kasutada tohib ainult GARDENA hekikäärde originaallõiketera. Uue tera saab tellida GARDENA teenindusest.

1. Tõmmake ühenduslappi ⑨ ülespoole ja tõmmake kaas ⑩ allapoole maha.
2. Võtke tera ② maha.
3. Vajaduse korral puhastage jõuülekande kamber ning määrige ekstsentrilist ajamit ⑪ vähese koguse happevaba määrdega (vaseliiniga).
4. Pöörake ekstsentriline ajam ⑪ allapoole.
5. Tõmmake tera ② tagaküljel olev kuliss ⑫ allapoole.
6. Lükake rõngas ⑬ kulissi ⑭ keskohta.
7. Pange uus tera ② mootoriploki sisse selliselt, et ekstsentriline ajam ⑪ nookub kulissi ⑭ rõngaga ⑮.
8. Lükake kaant ⑩ ülespoole, kuni see kinni klõpsab.

Probleem	Võimalik põhjus	Kõrvaldamine
Pistikupesal vilgub laadimise ajal punane tuli	Lubatud aku temperatuuri on ületatud.	→ Laske akul maha jahtuda. Alustage aku laadimist uuesti.
Kasutusaeg on liiga lühike	Tera on määrdund.	→ Puhastage ja õlitage käärde tera vastavalt hooldusjuhendile.
Toode ei lõika ühtlaselt	Tera on nüri või kahjustunud.	→ Vahetage tera (vt ülalpool).



JUHIS: Palun pöörduge teiste rikete korral oma GARDENA teeninduskeskusesse. Parandusi tohivad teha ainult GARDENA teeninduskeskused ning GARDENA poolt volitatud spetsialiseerunud jaemüüjad.

7. TEHNILISED ANDMED

Murukäärde / pöösakäärde kohta	Ühik	Väärtus (murukäärde)	Väärtus (pöösakäärde)
Aku mahtuvus	Ah	2	2
Aku laadimiskestus (80 % / 100 %)	h	3,5 / 4,5	3,5 / 4,5
Laadija toiteplokk			
Võrgupinge	V	100 – 240	100 – 240
Võrgusagedus	Hz	50 – 60	50 – 60
Nimilähtevoolu tugevus	mA	500	500
Maks lähtepinge	V (DC)	5,5	5,5
Tera laius	cm	8	–
Tera pikkus	cm	–	12
Kaal	g	ca. 560	ca. 620
Helirõhutase L_{PA} Ebakiindlus k_{PA}	dB (A)	76 ³⁾ –	70 ¹⁾ 3
Helivõimsus $L_{WA}^{2)}$: mõõdetud / kindlustatud	dB (A)	–	79 / 81
Käe vibratsioon a_{vhw} Ebakiindlus k_a	m/s ²	3,7 ³⁾ 1,5	2,9 ¹⁾ 1,5

Mõõtemetod vastavalt: ¹⁾ EN 60745-2-15 ²⁾ RL 2000/14/EC ³⁾ EN 50636-2-94

Laadija toiteplokk:

9850-00.610.00 EC, 9850-28.610.00 UK



JUHIS: Näidatud vibratsiooni emissiooni väärtus on mõõdetud vastavalt standarditud katsemee-
todile ja seda saab kasutada elektritööriistade omavaheliseks võrdluseks. Seda väärtust saab
kasutada ka kokkupuute esialgseks hindamiseks. Vibratsiooni emissiooni väärtus võib elektritöö-
riista tegeliku kasutamise käigus varieeruda.

8. TEENINDUS/GARANTII

Teenindus:

Palun võtke ühendust tagaküljel toodud aadressil.

Garantiideklaratsioon:

Garantiinõude korral ei nõuta teilt pakutud teenuste eest tasu.

GARDENA Manufacturing GmbH annab kõigile GARDENA uutele originaaltoodetele 2 aastat garantiid alates esmasest ostust edasimüüjalt, kui tooteid on kasutatud eranditult isiklikuks tarbeks. Teisesturult omandatud toodete osas käesolev tootja garantii ei kehti. Antud garantii puudutab kõiki olulisi tootel esinevaid puudusi, mis on tõendatult tekkinud materjali- või tootmisvigade tagajärjel. Kui see garantii kuulub täitmisele, siis kas tarnitakse täisfunktsio-
nalne asendustoode või parandatakse meile saadetud toode tasuta; jätame endale õiguse valida kahe nimetatud variandi vahel. Teenusele kehtivad järgmised eeldused.

- Toodet on kasutatud sihtotstarbeliselt, järgides kasutusjuhendis toodud soovitusi.
- Ei osta ega kolmandad isikud ei ole püüdnud toodet avada või parandada.
- Käitamisel kasutati ainult GARDENA varu- ja kuluosade originaale.

- Ostu tõendava dokumendi esitamine.

Osade ja komponentide tavapärase kulumine (näiteks teradel, terade kinnitusdetailidel, turbiinidel, valgustussead-
metel, kiil- ja hammasrihmadel, tiivikutel, õhufiltritel, süüte-
küünaldel), visuaalsed muutused ning kuluosad ja kuluma-
terjalidest osad on garantiist välistatud.

Tootja garantii piirub asendustarne ja parandamisega vastavalt eespoolnimetatud tingimustele. Teised meie kui tootja vastu suunatud nõuded, näiteks kahju hüvitamiseks, ei ole tootja garantiid põhjendatud. Käesolev tootja garantii ei puuduta loomulikult edasimüüja/müüja vastu esitatavaid seadustes ja lepingutes sätestatud garantiid täitmise nõudeid.

Tootja garantii puhul kohaldatakse Saksamaa Liitvabariigi õigusnorme.

Garantiijuhtumi korral saatke palun defektne toode koos ostu tõendava dokumendi koopiaga ja vea kirjeldusega piisavalt frankeerituna GARDENA teeninduse aadressile.

Kuluosad:

Kuluvad osad terad ja ekstsentriku ajam ei käi garantii alla.

DE Produkthaftung

Wir weisen ausdrücklich darauf hin, dass wir in Übereinstimmung mit dem Produkthaftungsgesetz nicht für Schäden haften, die durch unsere Produkte entstehen, wenn diese unsachgemäß und nicht durch einen von uns autorisierten Servicepartner repariert wurden oder wenn keine Original GARDENA Teile oder von uns zugelassene Teile verwendet wurden.

EN Product liability

In accordance with the German Product Liability Act, we hereby expressly declare that we accept no liability for damage incurred from our products where said products have not been properly repaired by a GARDENA-approved service partner or where original GARDENA parts or parts authorised by GARDENA were not used.

FR Responsabilité

Conformément à la loi relative à la responsabilité du fait des produits défectueux, nous déclarons expressément par la présente que nous déclinons toute responsabilité pour les dommages résultant de nos produits, si lesdits produits n'ont pas été correctement réparés par un partenaire d'entretien agréé GARDENA ou si des pièces d'origine GARDENA ou des pièces agréées GARDENA n'ont pas été utilisées.

NL Productaansprakelijkheid

Conform de Duitse wet inzake productaansprakelijkheid verklaren wij hierbij uitdrukkelijk dat wij geen aansprakelijkheid aanvaarden voor schade ontstaan uit onze producten waarbij deze producten niet zijn gerepareerd door een GARDENA-erkende servicepartner of waarbij geen originele GARDENA-onderdelen of onderdelen die door GARDENA zijn goedgekeurd zijn gebruikt.

SV Produktsvar

I enlighet med tyska produktansvarslagar förklarar vi härmed uttryckligen att vi inte åtar oss något ansvar för skador som orsakas av våra produkter där produkterna inte har genomgått korrekt reparation från en GARDENA-godkänd servicepartner eller där originaldelar från GARDENA eller delar godkända av GARDENA inte använts.

DA Produktsvar

I overensstemmelse med den tyske produktansvarslov erklærer vi hermed udtrykkeligt, at vi ikke påtager os noget ansvar for skader på vores produkter, hvis de pågældende produkter ikke er blevet repareret korrekt af en GARDENA-godkendt servicepartner, eller hvor der ikke er brugt originale GARDENA-reservedele eller godkendte reservedele fra GARDENA.

FI Tuotevastuu

Saksan tuotevastuulain mukaisesti emme ole vastuussa laitteiden vaurioista, jos korjauksia ei ole tehnyt GARDENAn hyväksymä huoltoliike tai jos niiden syynä on muiden kuin alkuperäisten GARDENA-varaosien tai GARDENAn hyväksymien varaosien käyttö.

IT Responsabilità del prodotto

In conformità con la Legge tedesca sulla responsabilità del prodotto, con la presente dichiariamo espressamente che decliniamo qualsiasi responsabilità per danni causati dai nostri prodotti qualora non siano stati correttamente riparati presso un partner di assistenza approvato GARDENA o laddove non siano stati utilizzati ricambi originali o autorizzati GARDENA.

ES Responsabilidad sobre el producto

De acuerdo con la Ley de responsabilidad sobre productos alemana, por la presente declaramos expresamente que no aceptamos ningún tipo de responsabilidad por los daños ocasionados por nuestros productos si dichos productos no han sido reparados por un socio de mantenimiento aprobado por GARDENA o si no se han utilizado piezas originales GARDENA o piezas autorizadas por GARDENA.

PT Responsabilidade pelo produto

De acordo com a lei alemã de responsabilidade pelo produto, declaramos que não nos responsabilizamos por danos causados pelos nossos produtos, caso os tais produtos não tenham sido devidamente reparados por um parceiro de assistência GARDENA aprovado ou se não tiverem sido utilizadas peças GARDENA originais ou peças autorizadas pela GARDENA.

PL Odpowiedzialność za produkt

Zgodnie z niemiecką ustawą o odpowiedzialności za produkt, niniejszym wyraźnie oświadczamy, że nie ponosimy żadnej odpowiedzialności za szkody poniesione na skutek użytkowania naszych produktów, w przypadku gdy naprawa tych produktów nie była odpowiednio przeprowadzana przez zatwierdzonego przez firmę GARDENA partnera serwisowego lub nie stosowano oryginalnych części GARDENA albo części autoryzowanych przez tę firmę.

HU Termékszavatosság

A németországi termékszavatossági törvénnyel összhangban ezzel nyomatékosan kijelentjük, hogy nem vállalunk felelősséget a termékeinkben keletkezett olyan károkért, amelyek valamely GARDENA által jóváhagyott szervizpartner által nem megfelelően végzett javításból adódtak, vagy amely során nem eredeti GARDENA alkatrészeket vagy a GARDENA által jóváhagyott alkatrészeket használtak fel.

CS Odpovědnost za výrobek

V souladu s německým zákonem o odpovědnosti za výrobek tímto výslovně prohlašujeme, že nepřijímáme žádnou odpovědnost za poškození vzniklá na našich výrobcích, kdy zmíněné výrobky nebyly řádně opraveny schváleným servisním partnerem GARDENA nebo kdy nebyly použity originální náhradní díly GARDENA nebo náhradní díly autorizované společností GARDENA.

SK Zodpovednosť za produkt

V súlade s nemeckými právnymi predpismi upravujúcimi zodpovednosť za výrobok týmto výslovne prehlasujeme, že nenesieme žiadnu zodpovednosť za škody spôsobené našimi výrobkami, v prípade ktorých neboli náležité opravy vykonané servisným partnerom schváleným spoločnosťou GARDENA alebo neboli použité diely spoločnosti GARDENA alebo diely schválené spoločnosťou GARDENA.

EL Ευθύνη προϊόντος

Σύμφωνα με τον γερμανικό νόμο περί Ευθύνης για τα Προϊόντα, με το παρόν δηλώνουμε ρητώς ότι δεν αποδεχόμαστε καμία ευθύνη για τυχόν ζημιές που προκύπτουν από τα προϊόντα μας εάν αυτά δεν έχουν επισκευαστεί σωστά από κάποιον συγκεκριμένο συνεργάτη επισκευών της GARDENA ή εάν δεν έχουν χρησιμοποιηθεί αυθεντικά εξαρτήματα GARDENA ή εξαρτήματα εγκεκριμένα από την GARDENA.

SL Odgovornost proizvajalca

V skladu z nemškimi zakoni o odgovornosti za izdelke, izrecno izjavljajo, da ne sprejemamo nobene odgovornosti za škodo, ki jo povzročijo naši izdelki, če teh niso ustrezno popravili GARDENINI odobreni servisni partnerji ali pri tem niso bili uporabljeni originalni GARDENINI nadomestni deli ali GARDENINIMI homologiranimi nadomestnimi deli.

HR Pouzdanost proizvoda

Sukladno njemačkom zakonu o pouzdanosti proizvoda, ovime izričito izjavljujemo kako ne prihvaćamo nikakvu odgovornost za oštećenja na našim proizvodima nastala uslijed neispravnog popravka od strane servisnog partnera kojeg odobrava GARDENA ili uslijed nekorištenja originalnih GARDENA dijelova ili dijelova koje odobrava GARDENA.

RO Răspunderea pentru produs

În conformitate cu Legea germană privind răspunderea pentru produs, declarăm în mod expres prin prezentul document că nu acceptăm nicio răspundere pentru defecțiunile suferite de produsele noastre atunci când acestea nu au fost reparate în mod corect de un atelier de service partener, aprobat de GARDENA, sau când nu au fost utilizate piese GARDENA originale sau piese autorizate de GARDENA.

BG Отговорност за вреди, причинени от стоки

Съгласно германския Закон за отговорността за вреди, причинени от стоки, с настоящото изрично декларираме, че не носим отговорност за щети, причинени от нашите продукти, ако те не са били правилно ремонтирани от одобрен от GARDENA сервиз или ако не са използвани оригинални части на GARDENA или части, одобрени от GARDENA.

ET Tootevastutus

Vastavalt Saksamaa tootevastutusseadusele deklareerime kaesolevaga selgesõnaliselt, et me ei kannu mingisugust vastutust meie toodetest tingitud kahjude eest, kui need tooted ei ole korrektselt parandatud GARDENA heakskiidetud hoolduspartneri poolt või kui parandamisel ei ole kasutatud GARDENA originaalosi või GARDENA volitatud osi.

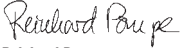
LT Gaminio patikimumas

Mes aiškiai pareiškiame, kad, atsižvelgiant į Vokietijos gaminių patikimumo įstatymą, neprisiimame atsakomybės dėl bet kokios žalos, patirtos dėl mūsų gaminių, jeigu jie buvo netinkamai taisomi arba jų dalys buvo pakeistos neoriginaliomis GARDENA dalimis ar nepatvirtintomis dalimis, arba jeigu remonto darbai buvo atliekami ne GARDENA techninės priežiūros centro specialistų.

LV Atbildība par produkcijas kvalitāti

Saskaņā ar Vācijas likumu par atbildību par produkcijas kvalitāti ar šo mēs paziņojam, ka neuzņemamies atbildību par bojājumiem, kas radušies, lietojot mūsu izstrādājumus, kuru remontu nav veicis uzņēmuma GARDENA apstiprināts apkopes partneris vai kuru remontam netika izmantotas oriģinālās GARDENA detaļas vai detaļas, kuru lietošanu apstiprinājis uzņēmums GARDENA.

<p>DE EU-Konformitätserklärung Der Unterzeichner, GARDENA Germany AB, PO Box 7454, S-103 92 Stockholm, Schweden, bescheinigt hiermit, dass die nachstehend aufgeführten Geräte bei Verlassen des Werks die harmonisierten EU-Leitlinien, EU-Normen für Sicherheit und besondere Normen erfüllen. Dieses Zertifikat verliert seine Gültigkeit, wenn die Geräte ohne unsere Genehmigung verändert werden.</p>	<p>HU EK megfeleléségi nyilatkozat Alulírott GARDENA Germany AB, PO Box 7454, S-103 92 Stockholm, Svédország ezzel tanúsítja, hogy az alábbiakban leírt eszközök a gyár elhagyásakor megfeleltek a harmonizált uniós előírásoknak és biztonsági és termékspecifikus szabványoknak. Ez a tanúsítvány érvényét veszti, ha az eszközöket jóváhagyásunk nélkül átalakítják.</p>
<p>EN EC Declaration of Conformity The undersigned, GARDENA Germany AB, PO Box 7454, S-103 92 Stockholm, Sweden, hereby certifies that, when leaving our factory, the units indicated below are in accordance with the harmonised EU guidelines, EU standards of safety and product specific standards. This certificate becomes void if the units are modified without our approval.</p>	<p>CS Prohlášení o shodě ES Níže uvedená společnost GARDENA Germany AB, PO Box 7454, S-103 92 Stockholm, Švédsko, tímto potvrzuje, že při opuštění naší továrny jsou jednotky uvedené níže v souladu s harmonizačními pokyny EU, standardy EU ohledně bezpečnosti a specifickými produkty standardy. Tento certifikát ztrácí platnost, pokud dojde k úpravě jednotek bez našeho schválení.</p>
<p>FR Déclaration de conformité CE Le constructeur, soussigné : GARDENA Germany AB, PO Box 7454, S-103 92 Stockholm, Suède, déclare qu'à la sortie de ses usines le matériel neuf désigné ci-dessous était conforme aux prescriptions des directives européennes énoncées ci-dessus et conforme aux règles de sécurité et autres règles qui lui sont applicables dans le cadre de l'Union européenne. Toute modification apportée à cet appareil sans notre accord annule la validité de ce certificat.</p>	<p>SK EÚ vyhlásenie o zhode Dolu podpísaná spoločnosť GARDENA Germany AB, PO Box 7454, S-103 92 Stockholm, Švédsko týmto osvedčuje, že nižšie uvedené jednotky boli v súlade s harmonizačnými usmerneniami EÚ, normami EÚ v oblasti bezpečnosti a špecifickými normami týkajúcimi sa produktu v čase opustenia výrobného závodu. Toto osvedčenie stráca platnosť, ak boli jednotky zmenené bez nášho súhlasu.</p>
<p>NL EG-conformiteitsverklaring De ondergetekende, GARDENA Germany AB, PO Box 7454, S-103 92 Stockholm, Zweden, verklaart hierbij dat de producten die hieronder staan vermeld, wanneer ze onze fabriek verlaten, in overeenstemming zijn met de geharmoniseerde Europese richtlijnen, EU-normen voor veiligheid en productspecifieke normen. Dit certificaat vervalt als de producten worden aangepast zonder onze toestemming.</p>	<p>EL Δήλωση Συμμόρφωσης EK Η υπογεγραμμένη εταιρεία, GARDENA Germany AB, PO Box 7454, S-103 92 Stockholm, Σουηδία, πιστοποιεί ότι, κατά την έξοδο από το εργοστάσιο, οι μονάδες που αναφέρονται παρακάτω συμμορφώνονται με τις εναρμονισμένες οδηγίες ΕΕ, τα πρότυπα ασφαλείας της ΕΕ και τα συγκεκριμένα πρότυπα προϊόντων. Αυτό το πιστοποιητικό καθίσταται άκυρο εάν οι μονάδες έχουν τροποποιηθεί χωρίς την έγκρισή μας.</p>
<p>SV EG-försäkran om överensstämmelse Undertecknad firma GARDENA Germany AB, PO Box 7454, S-103 92 Stockholm, Sverige, intygar härmed att nedan nämnda produkter, när de lämnar vår fabrik, överensstämmer med EU:s riktlinjer, EU:s säkerhetsstandarder och produktspecifika standarder. Detta intyg skall ogiltigförklaras om produkten ändras utan vårt godkännande.</p>	<p>SL Izjava ES o skladnosti Spodaj podpisana, GARDENA Germany AB, PO Box 7454, S-103 92 Stockholm, Švedska, s to izjavo potrjuje, da je bila spodaj navedena enota ob izhodu iz tovarne skladna z usklajenimi smernicami EU, standardi EU za varnost in standardi, specifičnimi za izdelek. Izjava postane neveljavna v primeru neodobrene spremembe enote.</p>
<p>DA EU-overensstemmelseserklæring Undertegnede, GARDENA Germany AB, PO Box 7454, S-103 92 Stockholm, Sverige erklærer hermed, at nedenfor anførte enheder er i overensstemmelse med de harmoniserede EU-retningslinjer, EU-standarder for sikkerhed og produktspecifikke standarder, når de forlader fabrikken. Denne erklæring ugyldiggøres, hvis enhederne ændres uden vores godkendelse.</p>	<p>HR Izjava o usklađenosti EZ Níže potpisana GARDENA Germany AB, PO Box 7454, S-103 92 Stockholm, Švedska, ovime potvrđuje kako su u nastavku navedene jedinice prilikom napuštanja tvornice bile u skladu s usklađenim smjernicama EU, EU sigurnosnim standardima i standardima specifičnima za proizvod. Ova certifikacija poništava se ako se jedinice izmjenjuju bez odobrenja.</p>
<p>FI EY-vaatimustenmukaisuusvakuutus GARDENA Germany AB, PO Box 7454, S-103 92 Stockholm, Ruotsi, vakuuttaa täten, että alla mainitut laitteet ovat tehtaalta lähtessään yhdenmukaistettujen EU-sääntöjen, EU:n turvastandardien ja tuotekohtaisen standardien mukaisia. Tämä vakuutus mitätöityy, jos laitteita muutetaan ilman hyväksyntäämme.</p>	<p>RO Declaratie de conformitate CE Subscrisa, GARDENA Germany AB, PO Box 7454, S-103 92 Stockholm, Suedia, certifică prin prezenta că, la momentul ieşirii din fabrica noastră, unităţile indicate mai jos sunt în conformitate cu directivele UE armonizate, cu standardele UE de siguranţă şi cu standardele specifice ale produsului. Prezentul certificat devine nul dacă unităţile sunt modificate fără aprobarea noastră.</p>
<p>IT Dichiarazione di conformità CE La sottoscritta GARDENA Germany AB, PO Box 7454, S-103 92 Stockholm, Svezia, certifica che il prodotto qui di seguito indicato, nei modelli da noi commercializzati, è conforme alle direttive armonizzate UE nonché agli standard di sicurezza UE e agli standard specifici di prodotto. Qualunque modifica apportata al prodotto senza nostra specifica autorizzazione invalida la presente dichiarazione.</p>	<p>BG Декларация за съответствие на ЕО С настоящото долноподписаната, GARDENA Germany AB, PO Box 7454, S-103 92 Stockholm, Швеция, удостоверява, че при напускане на фабриката модулите, посочени по-долу, са в съответствие с хармонизираните директиви на ЕС, стандартите на ЕС за безопасност и специфичните за продукта стандарти. Този сертификат става невалиден, ако модулите са променени без наше одобрение.</p>
<p>ES Declaración de conformidad CE El abajo firmante, GARDENA Germany AB, PO Box 7454, S-103 92 Stockholm, Suecia, certifica por la presente que, cuando salen de la fábrica, las unidades indicadas a continuación cumplen las normas de armonización de la UE, las normas de la UE sobre seguridad y las normas específicas del producto. Este certificado quedará sin efecto si se modifican las unidades sin nuestra autorización.</p>	<p>ET EÜ vastavusdeklaratsioon Allkirjutanu GARDENA Germany AB, PO Box 7454, S-103 92 Stockholm, Rootsi, kinnitab käesolevaga, et tehases väljumisel vastavad allpool nimetatud seadmed harmoneeritud EL-i suunistele, EL-i ohtusstandarditele ja tootele eriomaste standarditele. See vastavuskinnitus kaotab kehtivuse, kui seadet muudetakse ilma meie heakskiiduta.</p>
<p>PT Declaração de conformidade CE O abaixo-assinado, GARDENA Germany AB, PO Box 7454, S-103 92 Stockholm, Suécia, certifica por este meio que, ao sair da nossa fábrica, as unidades indicadas acima estão em conformidade com as diretivas uniformizadas da UE, os padrões de segurança da UE e os padrões específicos do produto. Este certificado deixa de ser válido se as unidades forem modificadas sem a nossa aprovação.</p>	<p>LT EB atitikties deklaracija GARDENA Germany AB, PO Box 7454, S-103 92 Stockholm, Sweden, garantuoja, kad šis gamyklos siūniams toliau nurodyti įrenginiai atitinka suderintus EB reikalavimus, EB saugos ir konkrečius gamintojo standartus. Pakaitus gaminį be mūsų patvirtinimo, nutraukiamas šio sertifikato galiojimas.</p>
<p>PL Deklaracja zgodności WE Niżej podpisany przedstawiciel firmy GARDENA Germany AB, PO Box 7454, S-103 92 Stockholm, Szwecja, niniejszym oświadcza, że podane poniżej wyroby opuszczające fabrykę są zgodne ze zharmonizowanymi normami UE oraz z obowiązującymi w UE przepisami bezpieczeństwa i normami dotyczącymi danego produktu. Modyfikacja wyrobów bez naszej zgody powoduje unieważnienie niniejszego certyfikatu.</p>	<p>LV EK atbilstības deklarācija Uzņēmums GARDENA Germany AB, PO Box 7454, S-103 92 Stockholm, Zviedrija, ir parakstu apliecinā, ka tālāk minētās vienības, pamatot rūpniec, atbilst saskaņotajām ES vadlīnijām, ES drošības standartiem un izstrādājuma specifiskajiem standartiem. Šis sertifikāts tiek anulēts, ja šīs vienības tiek modificētas bez musu apstiprinājuma.</p>

<p>Produktbezeichnung: Description of the product: Désignation du produit : Beschrijving van het product: Beskrivning av produktten: Beskrivelse af produktet: Tuotteen kuvaus: Descrizione del prodotto: Descripción del producto: Descrição do produto: Opis produktu: A termék leírása: Popis výrobku: Popis produktu: Περιγραφή του προϊόντος: Opis izdelka: Opis proizvoda: Descrierea produsului: Описание на продукта: Toote kirjeldus: Gaminio aprašas: Izstrādājuma apraksts:</p>	<p>Grasschere / Strauchschere Grass Shear / Shrub Shear Cisaieille à gazon / Taille-buisson Grasschaar / Buxusschaar Grässax / Busksax Græssaks / Busksaks Ruuhosakset / Pensasleikkuri Cesoie pe erba / Cesoie per arbusti Tijeras cortacésped / Tijeras recortasetos Tesoura para relva / Tesoura para arbustos Nożyce do trawy / Nożyce do krzewów Fünyirő olló / Bokornyirő olló Nůžky na trávu / Nůžky na keře Nožnice na trávu / Nožnice na kroviny Ψαλίδι γλάρος / Ψαλίδι θάμνων Škarje za travu / Škarje za grmovje Škare za travu / Škare za grmlje Foarfecă pentru gazon / Foarfecă pentru arbuști Ножница за трева / Ножница за храсти Murukäärid / Rõõsakäärid Žolės žirkklės / Krūmių žirkklės Záles škères / Dživžogu škères</p>	<p>Schall-Leistungspegel: Noise level: Niveau sonore : Geluidsniveau: Ljudnívå: Støjniveau: Äänitaso: Livello acustico: Nivel de ruido: Nível de ruído: Poziom hałas: Zajszint: Hladina hluku: Hladiny hluku: Επίπεδο θορύβου: Raven zvočne moči: Razina buke: Nivel de zgomot: Ниво на шум: Műrátság: Triukšmo lygis: Troksna līmenis :</p> <p>gemessen/ garantiert measured/ guaranteed mesuré/ garanti gemeten/ gegarandeerd uppmätt/ garanterad mält/ garanteret mitattu/ taattu misurato/ garantito medido/ garantizado medido/ garantido zmierzony/ gwarantowany mért/ garantált naměřená/ zaručená namerané/ zaručené μετρημένο/ εγγυημένο izmerjena/ zagotovljena mjerena/ zajamčena măsurat/ garantat измерено/ гарантирано mõõdetud/ garanteeritud išmatuotas/ garantuojamas mērītais/ garantētais</p>
<p>Produkttyp: Product type: Type de produit : Producttype: Produkttyp: Produkttyp: Tuotetyyppi: Tipo di prodotto: Tipo de producto: Tipo de produto: Typ produktu:</p>	<p>Terméktípus: Druh výrobku: Typ produktu: Producttype: Vrsta izdelka: Tip produs: Тип продукт: Tootetüüp: Gaminio tipas: Produkta veids:</p>	<p>Artikelnummer: Article number: Référence : Artikelnummer: Artikelnummer: Artikelnummer: Tuotenumero: Codice articolo: Referencia: Número de referência: Numer katalogowy:</p> <p>Cikkszámok: Objednací číslo: Objednávacie číslo: Κωδικός είδους: Številka izdelka: Kataloški broj: Cod articol: Артикул номер: Artiklinummer: Dalies numeris: Artikula numurs:</p> <p>79 dB (A)/81 dB (A)</p> <p>Anbringningsjahr der CE-Kennzeichnung: Year of CE marking: Année d'apposition du marquage CE : Installatiejaar van de CE-aanduiding: Märkningsår: CE-Mærkningsår: CE-merkin kiinnitysvuosi: Anno di applicazione della certificazione CE: Colocación del distintivo CE: Ano de marcação pela CE: Rok nadania oznakowania CE: CE-jelzés elhelyezésének éve: Rok umístění značky CE: Rok udelenia značky CE: Έτος σήματος CE: Leto namestitve CE-oznake: Godina dobivanja CE oznake:</p> <p>Anul de marcare CE: Година на поставяне на CE-маркировка: CE-márkistuse paigaldamise aasta: Metai, kada pažymėta CE-ženklui: CE-marķējuma uzliktšanas gads:</p>
<p>Set AccuCut Li 9852</p>		
<p>EU-Richtlinien: EC-Directives: Directives CE : EG-richtlijnen: EU-direktiv: EF-direktiver: EY-direktivit: Directive UE: Directiva CE: Diretivas CE: Dyrektywy WE: EK-irányelvek: Předpisy ES: Smernice EU: Οδηγίες EK: Direktive EU: EC direktive:</p>	<p>Directive CE: Директиви на ЕО: EU direktivid: EE direktivos: EK direktivas:</p>	<p>Shrub Shear: 2006/42/EG 2014/30/EG 2000/14/EG 2011/65/EG</p> <p>Charger: 2014/35/EG 2014/30/EG 2011/65/EG</p>
<p>Harmonisierte EN-Normen / Harmonised EN:</p>	<p>Grass Shear: 2006/42/EG 2014/30/EG 2011/65/EG</p>	<p>Charger: EN 60335-1 EN 60335-2-29</p>
<p>Grass Shear: EN 60335-1 EN 50636-2-94 EN ISO 12100</p>	<p>Shrub Shear: EN 60745-1 EN 60745-2-15 EN ISO 12100</p>	<p>Battery: EN 62133-2</p>
<p>Hinterlegte Dokumentation: GARDENA Technische Dokumentation, M. Kugler, 89079 Ulm</p>	<p>Conformitätsbewertungsverfahren: Nach 2000/14/EG Art. 14 Anhang V</p>	<p>Conformity Assessment according to: 2000/14/EC Procedure: art. 14 Annex V</p>
<p>Deposited Documentation: GARDENA Technical Documentation, M. Kugler, 89079 Ulm</p>	<p>Conformity Assessment according to: 2000/14/EC Procedure: art. 14 Annex V</p>	<p>Conformity Assessment according to: 2000/14/EC Procedure: art. 14 Annex V</p>
<p>Documentation déposée: Documentation technique GARDENA, M. Kugler, 89079 Ulm</p>	<p>Procédure d'évaluation de la conformité: Selon 2000 /14 /CE art. 14 Annexe V</p>	<p> Reinhard Pompe (Vice President)</p>
<p>216</p>		

Deutschland / Germany

GARDENA
Manufacturing GmbH
Central Service
Hans-Lorenser-Straße 40
D-89079 Ulm
Produktfragen:
(+49) 731 490-123
Reparaturen:
(+49) 731 490-290
service@gardena.com

Albania

COBALT Sh.p.k.
Rr. Siri Kodra
1000 Tirana

Argentina

Husqvarna Argentina S.A.
Av.del Libertador 5954 –
Piso 11 – Torre B
(C1428ARP) Buenos Aires
Phone: (+54) 11 5194 5000
info.gardena@
ar.husqvarna.com

Armenia

Garden Land Ltd.
611 Tigran Mets
0005 Yerevan

Australia

Husqvarna Australia Pty. Ltd.
Locked Bag 5
Central Coast BC
NSW 2252
Phone: (+61) (0) 2 4352 7400
customer.service@
husqvarna.com.au

Austria / Österreich

Husqvarna Austria GmbH
Industriezeile 36
4010 Linz
Tel.: (+43) 732 77 01 01-485
service.gardena@
husqvarnagroup.com

Azerbaijan

Firm Progress
a. Aliyev Str. 26A
1052 Bakı

Belgium

Husqvarna België nv/sa
Gardena Division
Rue Egide Van Ophem 111
1180 Uccle/Ukkel
Tel.: (+32) 2 720 92 12
info@gardena.be

Bosnia / Herzegovina

SILK TRADE d.o.o.
Industrijska zona Bukva bb
74260 Tešanj

Brazil

Husqvarna do Brasil Ltda
Av. Francisco Matarazzo,
1400 – 19º andar
São Paulo – SP
CEP: 05001-903
Tel: 0800-112252
marketing.br.husqvarna@
husqvarna.com.br

Bulgaria

AGROLAND България АД
бул. 8 Декември, №13
Офис 5
1700 Студентски град
София
Tel.: (+359) 24 66 69 10
info@agroland.eu

Canada / USA

GARDENA Canada Ltd.
100 Summerlea Road
Brampton, Ontario L6T 4X3
Phone: (+1) 905 792 93 30
info@gardenacanada.com

Chile

Maquinarias Agroforestales
Ltda. (Maga Ltda.)
Santiago, Chile
Avda. Chesterton
8355 comuna Las Condes
Phone: (+56) 2 202 4417
Daltom@maga.cl
Zipcode: 7560330

China

Husqvarna (Shanghai)
Management Co., Ltd.
富世华 (上海) 管理有限公司
3F, Beng Square B,
No207, Song Hong Rd.,
Chang Ning District,
Shanghai, PRC. 200335
上海市长宁区沁虹路207号明
基广场B座3楼, 邮编: 200335

Colombia

Husqvarna Colombia S.A.
Calle 18 No. 68 D-31, zona
Industrial de Montevideo
Bogotá, Cundinamarca
Tel. 571 2922700 ext. 105
jairo.salazar@
husqvarna.com.co

Costa Rica

Compania Exim
Euroberoamericana S.A.
Los Cogotes, Moravia,
200 metros al Sur del Colegio
Saint Francis – San José
Phone: (+506) 2927 68 83
exim_euro@racsa.co.cr

Croatia

Husqvarna Austria GmbH
Industriezeile 36
4010 Linz
Tel.: (+43) 732 77 01 01-485
service.gardena@
husqvarnagroup.com

Cyprus

Med Marketing
17 Digeni Akritia Ave
P.O. Box 27017
1641 Nicosia

Czech Republic

Husqvarna Cesko s.r.o.
Türkova 2319/5b
149 00 Praha 4 – Chodov
Bezplatná infolinka:
800 100 425
servis@cz.husqvarna.com

Denmark

GARDENA DANMARK
Lerjervej 19, st.
3500 Værløse
Tlf.: (+45) 70264770
husqvarna@husqvarna.dk
www.gardena.com/dk

Dominican Republic

BOSQUESA, S.R.L
Carretera Santiago Licey
Km. 5 ½
Esquina Copal II.
Santiago
Dominican Republic
Phone: (+809) 736-0333
joserbosquesa@claro.net.do

Ecuador

Husqvarna Ecuador S.A.
Arupos E1-181 y 10 de
Agosto Quito, Pichincha
Tel. (+593) 22800739
francisco.jacom@
husqvarna.com.ec

Estonia

Husqvarna Eesti OÜ
Valdeku 132
EE-11216 Tallinn
info@gardena.ee

Finland

Oy Husqvarna Ab
Gardena Division
Lautatarhankatu 8 B / PL 3
00581 HELSINKI
www.gardena.fi

France

Husqvarna France
9111 Allée des pierres mayettes
92635 Gennevilliers Cedex
France
http://www.gardena.com/fr
N° AZUR: 0 810 00 78 23
(Prix d'un appel local)

Georgia

Transporter LLC
8/57 Belashvili street
0159 Tbilisi, Georgia
Phone: (+995) 322 14 71 71

Great Britain

Husqvarna UK Ltd
Preston Road
Aycliffe Industrial Park
Newton Aycliffe
County Durham
DL5 6UP
info.gardena@
husqvarna.co.uk

Greece

Π. ΠΑΠΑΔΟΠΟΥΛΟΣ ΑΕΒΕ
Λεωφ. Αθηνών 92
Αθήνα
Τ.Κ.104 42
Ελλάδα
Τηλ. (+30) 210 5193100
info@papadopoulos.gr

Hungary

Husqvarna Magyarország Kft.
Ezred u. 1-3
1044 Budapest
Telefon: (+36) 1 251-4161
vevoszolgalat.husqvarna@
husqvarna.hu

Iceland

O. Johnson & Kaaber
Tunguhsalsi 1
110 Reykjavik
o@ojk.is

India

Husqvarna UK Ltd
Preston Road
Aycliffe Industrial Park
Newton Aycliffe
County Durham
DL5 6UP
info.gardena@
husqvarna.co.uk

Italy

Husqvarna Italia S.p.A.
Via Santa Vecchia 15
23868 VALMADRERA (LC)
Phone: (+39) 0341.203.111
assistenza.italia@
it.husqvarna.com

Japan

KAKUICHI Co. Ltd.
Sumitomo Realty &
Development Kojimachi
BLDG., 8F
5-1 Nibanencho
Chiyo-da-ku
Tokyo 102-0084
Phone: (+81) 33 264 4721
m_ishihara@kaku-ichi.co.jp

Kazakhstan

LAMED Ltd.
155/1, Tazhibayevoi Str.
050060 Almaty
IP Schmidt
Abayavenue 3B
110 005 Kostanay

Korea

Kyung Jin Trading Co., LTD.
107-4, SunDuk Bld.,
YangJae-dong,
Seochu-gu,
Seoul, (zipcode: 137-891)
Phone: (+82) (0)2 574-6300

Kyrgyzstan

Alye Maki
av. Molodaya Guardir J 3
720014
Bishkek

Latvia

Husqvarna Latvija SIA
Ulbrokas 19A
LV-1021 Riga
info@gardena.lv

Lithuania

UAB Husqvarna Lietuva
Ateities pl. 77C
LT-52104 Kaunas
info@gardena.lt

Luxembourg

Magasins Jules Neuberg
3, rue Jacques Stas
Luxembourg-Gasperich 2549
Case Postale No. 12
Luxembourg 2010
Phone: (+352) 40 14 01
api@neuberg.lu

Mexico

AFOsa
Av. Lopez Mateos Sur # 5019
Col. La Calma 45070
Zapopan, Jalisco
Mexico
Phone: (+52) 33 3818-3434
icornejo@afoosa.com.mx

Moldova

Convel S.R.L.
290A Muncesti Str.
2000 Chisinau

Netherlands

Husqvarna Nederland B.V.
GARDENA Division
Postbus 50131
1305 AC ALMERE
Phone: (+31) 36 521 00 10
info@gardena.nl

Neth. Antilles

Jonka Enterprises N.V.
St. Rosa Weg 196
P.O. Box 8200
Curaçao
Phone: (+599) 9 767 66 55
pgm@jonka.com

New Zealand

Husqvarna New Zealand Ltd.
PO Box 76-437
Manukau City 2241
Phone: (+64) (0) 9 9202410
support.nz@husqvarna.co.nz

Norway

Husqvarna Norge AS
Gardena Division
Trøskeneveien 36
1708 Sarpsborg
info@gardena.no

Peru

Husqvarna Perú S.A.
Jr. Ramón Cárcamo 710
Lima 1
Tel.: (+51) 1 3320 400 ext. 416
juan.remuzog@
husqvarna.com

Poland

Husqvarna
Poland Spółka z o.o.
ul. Wysockiego 15 b
03-371 Warszawa
Phone: (+48) 22 330 96 00
gardena@husqvarna.com.pl

Portugal

Husqvarna Portugal, SA
Lagos - Albarraque
2635 - 595 Rio de Mouro
Tel.: (+351) 21 922 85 30
Fax: (+351) 21 922 85 36
info@gardena.pt

Romania

Madex International Srl
Soseaua Odaii 117-123,
RO 013603 Bucuresti, S 1
Phone: (+40) 21 352.76 03
madex@ines.ro

Russia / Россия

ООО "Хускварна"
141400, Московская обл.,
г. Химки,
улица Ленинградская,
владение 39, стр.6
Бизнес Центр
"Химки Бизнес Парк",
помещение 0B02.04
http://www.gardena.ru

Serbia

Domel d.o.o.
Autoput za Novi Sad bb
11273 Belgrade
Phone: (+381) 11 848 88 12
miroslav.jejina@domel.rs

Singapore

Hy-Ray PRIVATE LIMITED
40 Jalan Pemimpin
#02-08 Tat Ann Building
Singapore 577185
Phone: (+65) 6253 2277
shiyang@hyray.com.sg

Slovak Republic

Husqvarna Česko s.r.o.
Türkova 2319/5b
149 00 Praha 4 – Chodov
Bezplatná infolinka:
800 154 044
servis@sk.husqvarna.com

Slovenia

Husqvarna Austria GmbH
Industriezeile 36
4010 Linz
Tel.: (+43) 732 77 01 01-485
service.gardena@
husqvarnagroup.com

South Africa

Husqvarna
Husqvarna (Pty) Ltd
South East Suite 250
Private Bag X6,
Cascades, 3202
South Africa
Phone: (+27) 33 846 9700
info@gardena.co.za

Spain

Husqvarna España S.A.
Calle de Rivas nº 10
28052 Madrid
Phone: (+34) 91 708 05 00
atencioncliente@gardena.es

Suriname

Agrofix n.v.
Verlengde Hogestraat # 22
Phone: (+597) 472426
agrofix@sr.net
Pobox : 2006
Paramaribo

Sweden – South America**Sweden**

Husqvarna AB
Gardena Division
S-561 82 Huskvarna
gardenaorder@husqvarna.se

Switzerland / Schweiz

Husqvarna Schweiz AG
Consumer Products
Industriestrasse 10
5506 Mägenwil
Phone: (+41) (0) 62 887 37 90
info@gardena.ch

Turkey

Dost Bahçe Diş Ticaret
Müesseslik A.Ş
Yunus Mah. Adil Sok. No:3
İc Kapı No: 1 Kartal
34873 İstanbul
Phone: (+90) 216 38 93 939
info@dostbahce.com.tr

Ukraine / Україна

ТОВ "Хускварна Україна"
вул. Васильківська, 34,
офіс 204-р
03022, м. Київ
Tel. (+38) 044 498 39 02
info@gardena.ua

Uruguay

FELI SA
Entre Ríos 1083 CP 11800
Montevideo – Uruguay
Tel: (+598) 22 03 18 44
info@felisa.com.uy

Venezuela

Corporación Casa y Jardín C.A.
Av. Caroni, Edif. Trezmen, PB.
Calleinas de Bello Monte,
1050 Caracas.
Tlf: (+58) 212 992 33 22
info@casayjardin.net.ve

9852-33.960.05/0719
© GARDENA
Manufacturing GmbH
D-89070 Ulm
http://www.gardena.com