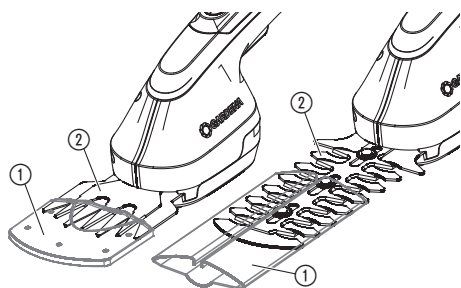


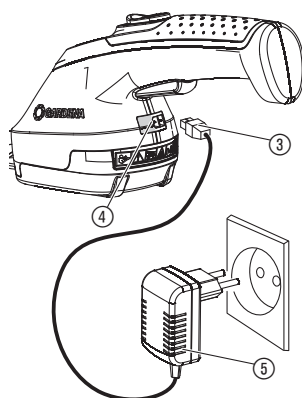
Set AccuCut Li  
Art. 9852-33

<b>DE</b>	<b>Betriebsanleitung</b> Grasschere / Strauchschere	<b>SK</b>	<b>Návod na obsluhu</b> Nožnice na trávu / Nožnice na kroviny
<b>EN</b>	<b>Operators Manual</b> Grass Shear / Shrub Shear	<b>EL</b>	<b>Οδηγίες χρήσης</b> Ψαλίδι χλόης / Ψαλίδι θάμνων
<b>FR</b>	<b>Mode d'emploi</b> Cisaille à gazon / Taille-buisson	<b>RU</b>	<b>Инструкция по эксплуатации</b> Ножницы для газонов / Ножницы для кустарников
<b>NL</b>	<b>Gebruiksaanwijzing</b> Grasschaar / Buxusschaar	<b>SL</b>	<b>Navodilo za uporabo</b> Škarje za travo / Škarje za grmovje
<b>SV</b>	<b>Bruksanvisning</b> Grässax / Busksax	<b>HR</b>	<b>Upute za uporabu</b> Škare za travu / Škare za grmlje
<b>DA</b>	<b>Brugsanvisning</b> Græssaks / Busksaks	<b>SR/BS</b>	<b>Uputstvo za rad</b> Makaze za travu / Makaze za žbunje
<b>FI</b>	<b>Käyttöohje</b> Ruohosakset / Pensasleikkuri	<b>UK</b>	<b>Інструкція з експлуатації</b> Ножиці газонні акумуляторні / Акумуляторний куцоріз
<b>NO</b>	<b>Bruksanvisning</b> Gressaks / Busktrimmer	<b>RO</b>	<b>Instrucțiuni de utilizare</b> Foarfecă pentru gazon / Foarfecă pentru arbuști
<b>IT</b>	<b>Istruzioni per l'uso</b> Cesoie per erba / Cesoie per arbusti	<b>TR</b>	<b>Kullanma Kılavuzu</b> Çim makası / Çalı makası
<b>ES</b>	<b>Instrucciones de empleo</b> Tijeras cortacésped / Tijeras recortasetos	<b>BG</b>	<b>Инструкция за експлоатация</b> Ножица за трева / Ножица за храсти
<b>PT</b>	<b>Manual de instruções</b> Tesoura para relva / Tesoura para arbustos	<b>SQ</b>	<b>Manual përdorimi</b> Prerëse bari / Prerëse ligustrash
<b>PL</b>	<b>Instrukcja obsługi</b> Nożyce do trawy / Nożyce do krzewów	<b>ET</b>	<b>Kasutusjuhend</b> Murukäärid / Põõsakäärid
<b>HU</b>	<b>Használati utasítás</b> Fűnyíró olló / Bokornyíró olló	<b>LT</b>	<b>Ekspluatavimo instrukcija</b> Žolės žirkklės / Krūmų žirkklės
<b>CS</b>	<b>Návod k obsluze</b> Nůžky na trávu / Nůžky na keře	<b>LV</b>	<b>Lietošanas instrukcija</b> Zāles šķēres / Dzīvžogu šķēres

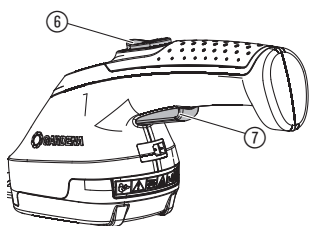
I1/O2/M1/S1/T1



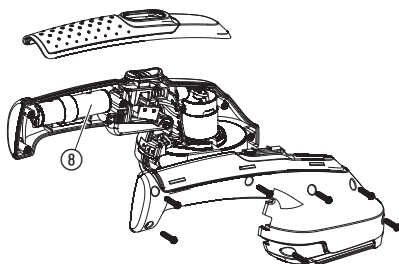
I2



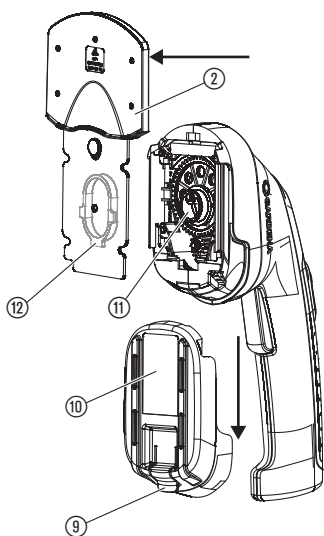
O1



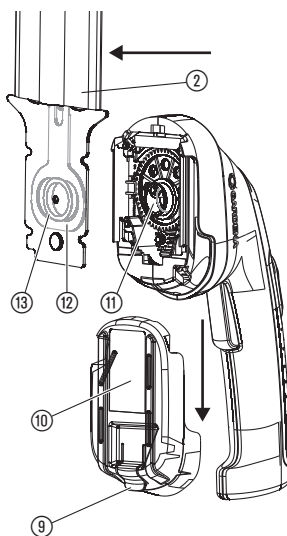
S2



T2



T3



# GARDENA-sarja AccuCut Li -ruuhosakset / -pensasleikkuri

1. TURVALLISUUS . . . . .	49
2. ASENNUS . . . . .	52
3. KÄYTTÖ . . . . .	53
4. HUOLTO . . . . .	53
5. SÄILYTYS . . . . .	53
6. VIRHEIDEN KORJAUS . . . . .	54
7. TEKNISET TIEDOT . . . . .	54
8. HUOLTO/TAKUU . . . . .	55

## Ruuhosaksien käyttötarkoitus:

GARDENA-ruuhosakset on tarkoitettu nurmikon reunojen, pienempien nurmialueiden sekä pensaiden, erityisesti pensaikkojen, tarkkaan muotoiluun yksityisissä koti- ja harrastuspuutarhoissa.

**VAROITUS! Henkilövammat Laitetta ei saa käyttää materiaalin pilkkomiseen kompostointia varten.**

## Alkuperäisohjeen käännös.



Tätä tuotetta ei ole tarkoitettu käytettäväksi henkilöille (mukaan lukien lapset), joiden fyysiset, aistiperäiset tai henkiset kyvyt ovat rajoitetut, tai joilla ei ole käyttöön tarvittavaa kokemusta ja/tai taitoja, paitsi jos heitä valvoo turvallisuudesta vastuussa oleva henkilö tai he saavat ohjeita tuotteen käyttöön. Lapsia tulee valvoa, jotta he eivät missään tapauksessa leiki tuotteella.

## Pensasleikkurin käyttötarkoitus:

GARDENA pensasleikkuri on tarkoitettu yksittäisten puskioiden, pensaiden ja köynnöskasvien leikkaamiseen yksityisissä koti- ja harrastuspuutarhoissa.

**VAROITUS! Henkilövammat! Laitetta ei saa käyttää nurmikon tai nurmikon reunojen leikkaamiseen eikä materiaalin pilkkomiseen kompostointia varten.**

## 1. TURVALLISUUS

### TÄRKEÄÄ!

Lue käyttöohje huolellisesti ja säilytä se myöhemmää käyttöä varten.

Tämä kone voi väärinkäytettynä olla vaarallinen! Se saattaa aiheuttaa vakavia vammoja sekä käyttäjälle että muille ihmisille. Varoituksia ja turvallisuusohjeita täytyy noudattaa riittävän turvallisuuden ja tehokkuuden varmistamiseksi. Koneenkäyttäjä on vastuussa tässä oppaassa ja itse koneessa annettujen varoitusten ja turvallisuusohjeiden noudattamisesta.

### Tuotteessa olevat merkit:



Lue käyttöohje.



### VAARA!

Teräjärrjestelmä pyörii moottorin sammuttamisen jälkeen.



Vaara – Pidä kädet kaukana terästä.



**VAARA!**  
Pidä muut henkilöt loitolla vaara-alueelta.



Älä altista sateelle.

### Ruuhosaksia koskevat yleiset turvaohjeet:



**VAROITUS!**  
Lue kaikki varoitukset ja ohjeet.

Varoitusten ja ohjeiden laiminlyöminen saattaa johtaa sähköiskuun, tulipaloon ja/tai vakaviin henkilövahinkoihin.

### Säilytä kaikki varoitukset ja ohjeet tulevan varalle.

#### Turvallinen käyttö

##### 1) Koulutus

- Lue ohjeet huolellisesti. Tutustu koneen säätöosiin ja asianmukaiseen käyttöön.
- Älä koskaan salli henkilöiden, jotka eivät ole tutustuneet näihin ohjeisiin, tai lasten käyttää konetta. Paikalliset määräykset voivat rajoittaa käyttäjän ikää.
- On huomioitava, että käyttäjä on itse vastuussa omista onnettomuuksien tai vaaratilanteiden aiheuttamisesta muille henkilöille tai heidän omaisuudelle.

##### 2) Esivalmistelu

- Ennen käyttöä on tarkastettava liittäntä- ja jatkojohdot vaurioiden tai kulumisten merkeistä. Jos johto vaurioituu käytön aikana, se on irrotettava välittömästi sähköverkosta. **ÄLÄ KOSKE JOHTOON ENNEN KUIN SE ON IRROTETTU SÄHKÖVERKOSTA.** Älä käytä konetta, jos johto on vaurioitunut tai kulunut.
- Ennen käyttöä koneen suojavarusteet ja suojukset on tarkastettava silmämääräisesti vaurioiden, puutosten tai väärän asennuksen varalta.
- Älä koskaan ota konetta käyttöön, jos lähellä oleskelee henkilöitä, varsinkin lapsia, tai eläimiä.

##### 3) Käyttö

- Pidä liittäntä- ja jatkojohto kaukana leikkujärjestelmästä.
- Koneen käytön aikana on koko ajan käytettävä silmäsuojaimia ja kiinteitä kenkiä.
- Koneen käyttöä on vältettävä huonolla ilmalla, erityisesti ukkosella salamoidessa.
- Käytä konetta vain päivänvalossa tai hyvin valaistulla alueella.

- e) Älä koskaan käytä konetta, jonka suojus tai suojavarusteet ovat vaurioituneet tai jos ne puuttuvat.
- f) Käynnistä moottori vain, kun kädet ja jalat ovat kaukana leikkujärjestelmästä.
- g) Irrota kone aina virtalähteestä (ts. irrota pistoke sähköverkosta, poista estojärjestelmä tai poistettava akku)
  - aina, kun kone jätetään ilman valvontaa
  - ennen eston poistoa
  - ennen koneen tarkastusta, puhdistusta tai käsittelyä
  - vieraaseen esineeseen kosketuksen jälkeen
  - aina, jos kone alkaa täräistä epätavallisesti.
- h) Varo leikkujärjestelmän aiheuttamaa loukkaantumisvaaraa jaloille ja käsille.
- i) Varmista aina, että tuuletusaukoissa ei ole vieraita esineitä.

#### 4) Kunnossapito ja säilytys

- a) Kone on irrotettava sähkönjakelusta (ts. pistoke irrotettava sähköverkosta, poista estojärjestelmä tai poistettava akku) ennen huolto- tai puhdistustöiden suorittamista.
- b) Käytä ainoastaan valmistajan suosittelemia varaosia ja lisävarusteita.
- c) Kone on tarkastettava ja huollettava säännöllisesti. Anna kone huollettavaksi ainoastaan valtuutetulle korjaamolle.
- d) Jos kone ei ole käytössä, se on säilytettävä lasten ulottumattomissa.

#### Pensasleikkuria koskevat yleiset turvaohjeet:



#### VAROITUS!

Lue kaikki varoitukset ja ohjeet.

Varoitusten ja ohjeiden laiminlyöminen saattaa johtaa sähköiskuun, tulipaloon ja/tai vakaviin henkilövahinkoihin.

#### Säilytä kaikki varoitukset ja ohjeet tulevan varalle.

Varoituksissa mainittu "sähkötyökalu" viittaa verkkokäyttöiseen (johdolliseen) sähkötyökaluun tai akkukäyttöiseen (johdottomaan) sähkötyökaluun.

#### 1) Työskentelyalueen turvallisuus

- a) Pidä työskentelyalue puhtaana ja hyvin valaistuna. Sotkuiset tai hämärät alueet altistavat vahingoille.
- b) Älä käytä sähkötyökaluja räjähdysherkissä paikoissa, esim. jos paikalla on syttyviä nesteitä, kaasuja tai pölyä. Sähkötyökalu tuottaa kipinöitä, jotka voivat sytyttää pölyn tai höyryt tuleen.
- c) Älä päästä lapsia tai sivullisia sähkötyökalan lähelle sitä käytettäessä. Keskeyttämistä häiritsevät tekijät voivat saada sinut menettämään laitteen hallinnan.

#### 2) Sähköturvallisuus

- a) Sähkötyökalan pistokkeen täytyy sopia pistorasiaan. Pistoketta ei saa muuntaa millään tavalla. Älä käytä adapteripistokkeita maadoitettujen sähkötyökalujen kanssa. Muuntamattomat pistokeet ja sopivat pistorasiat vähentävät sähköiskun vaaraa.
- b) Vältä koskettamasta maadoitettuja pintoja, kuten putkia, lämmittimiä, liesiä ja jääkaappeja millään kehosi osalla. Sähköiskun vaara kasvaa, jos kehosi on maadoittunut.

- c) Sähkötyökaluja ei saa altistaa sateelle tai kosteudelle. Sähköiskun vaara kasvaa, jos sähkötyökalan sisälle pääsee vettä.
- d) Älä käytä johtoa väärin. Älä koskaan kannata vedä työkalua johdosta, äläkä irrota pistoketta vetämällä johdosta. Pidä johto poissa lämmön, öljyjen, terävien reunojen ja liikkuvien osien läheisyydestä. Vahingoittuneet tai sotkuiset johdot lisäävät sähköiskun vaaraa.
- e) Kun käytät sähkötyökaluja ulkona, käytä ulkoikäyttöön soveltuvaa jatkojohtoa. Ulkoikäyttöön soveltuvan jatkojohtoon käyttö vähentää sähköiskun vaaraa.
- f) Jos sähkötyökalu täytyy käyttää kosteassa paikassa, käytä jäännösvirtalaitteella varustettua virtalähdettä. Jäännösvirtalaitteen käyttö vähentää sähköiskun vaaraa.

#### 3) Henkilökohtainen turvallisuus

- a) Ole varuillasi, katso mitä teet ja käytä tervettä järkeä sähkötyökaluja käyttäessäsi. Älä käytä sähkötyökaluja väsyneenä tai huumeiden, alkoholin tai lääkkeiden vaikutuksen alaisena. Hetken tarkaamattomuus sähkötyökaluja käytettäessä voi johtaa vakaviin henkilövahinkoihin.
- b) Käytä henkilökohtaisia suojavarusteita. Käytä aina suojalaseja. Suojavarusteiden kuten hengityssuojaimen, liukumattomien turvakengien, suojapähkinien tai kuulosuojainten käyttö sopivissa tilanteissa vähentävät henkilövahinkoja.
- c) Estä tahaton käynnistyminen. Varmista, että kytkin on pois päältä-asennossa ennen virtalähteeseen ja/tai akun kytkemistä, työkalun nostamista tai kantamista. Jos kannat sähkötyökaluja sormesi ollessa käynnistyskytkimellä tai jos kytket virran päälle kytkimen ollessa päällä-asennossa, onnettomuusriski on erittäin suuri.
- d) Poista säätöavaimet yms. ennen kuin työkaluun kytketään virta päälle. Sähkötyökalan pyörivään osaan jätetty avain voi aiheuttaa henkilövahinkoja.
- e) Älä kurkota. Seiso tukevasti ja pysy tasapainossa koko ajan. Näin pystyt hallitsemaan työkalun paremmin odottamattomissa tilanteissa.
- f) Pukeudu asianmukaisesti. Älä käytä väljiä vaatteita tai koruja. Pidä hiukset, vaatteet ja käsineet poissa liikkuvien osien läheisyydestä. Väljät vaatteet, korut tai pitkät hiukset voivat tarttua liikkuviin osiin.
- g) Jos työkaluun voidaan liittää pölynpoistin ja -kerääjä, varmista että ne kiinnitetään ja niitä käytetään oikein. Pölynkerääjän käyttö voi vähentää pölyyn liittyviä vaaroja.

#### 4) Sähkötyökalan käyttö ja huolto

- a) Älä pakota sähkötyökaluja. Käytä työtehtävään sopivaa oikeaa työkalua. Oikealla työkalulla työ onnistuu paremmin ja turvallisemmin sitä varten suunnitellulla nopeudella.
- b) Älä käytä sähkötyökaluja, jos sitä ei voi käynnistää ja sammuttaa virtakytkimestä. Sähkökäyttöinen työkalu, jonka virtakytkin ei toimi, on vaarallinen ja se täytyy korjata.

c) Irrota pistoke virtalähteestä ja/tai akku työkalusta ennen kuin ryhdyt tekemään mitään säätöjä, vaihtamaan tarvikkeita tai laitat työkalun varastoon. Näin työkalun tahattoman käynnistymisen vaara pienenee.

d) Säilytä sähkötyökalua poissa lasten ulottuvilta äläkä anna sellaisten henkilöiden, jotka eivät tunne työkalua tai näitä käyttöohjeita, käyttää tätä sähkötyökalua. Sähkötyökalut ovat vaarallisia kokemattomien henkilöiden käsissä.

e) Muista huoltaa sähkötyökalut. Tarkista, että liikkuvat osat on suunnattu oikein, etteivät ne hankaa, ole rikki tai ettei mikään muu vaikuta työkalun toimintaan. Jos työkalu on vahingoittunut, se täytyy korjata ennen käyttöä. Monet onnettomuudet johtuvat huonosti huolletuista sähkötyökaluista.

f) Pidä katkaisutyökalut terävinä ja puhtaina. Kunnolla huolletut katkaisutyökalut, joissa on terävät terät, eivät takeltele helposti ja niitä on helpompi hallita.

g) Käytä työkalua, tarvikkeita ja teriä yms. näiden ohjeiden mukaisesti ottaen huomioon työskentelyolosuhteet ja itse tehtävän. Työkalun käyttö muuhun kuin sille tarkoitettuun käyttötarkoitukseen voi aiheuttaa vaaratilanteita.

### 5) Akkutyökalun käyttö ja käsittely

a) Lataa akut vain valmistajan suosittelemilla latauslaitteilla. Latauslaite, joka sopii tietynlaisiin akkuihin, saattaa syttyä palamaan, jos sillä ladataan akkua, jota ei ole siihen sopiva.

b) Käytä vain sellaista akkua, joka on sähkötyökaluun sopiva. Sopimattoman akun käyttö saattaa aiheuttaa loukkaantumisia ja palovaaran.

c) Pidä akku, joka ei ole käytössä, poissa klemmien, kolikoiden, avaimien, nauhojen, ruuvien tai muiden pikku metalliesineiden lähetytyiltä, jotka voivat yhdistää akun kontaktipinnat. Akun napojen välisestä oikosulusta voi olla seurauksena palovammoja tai tulipalo.

d) Akun vääran käytön johdosta siitä saattaa valua ulos nestettä. Vältä joutumista kosketukseen nesteen kanssa. Vahingon tapahduttua huuhtelee vedellä. Jos nestettä joutuu silmiin, käänny lisäksi lääkärin puoleen. Ulosvaluva akkuneeste voi johtaa ihon ärsytykseen tai palovammoihin.

### 6) Huolto

a) Anna ainoastaan alan ammattilaisen huoltaa sähkötyökalusi alkuperäisiä varaosia käyttäen. Tämä takaa sähkötyökalun kestävän turvallisuuden.

### Pensasleikkureiden turvaohjeet:

- Pidä aina huoli siitä, ettei mikään kehonosa joudu leikkuuterän alueelle. Älä poista leikatusta materiaalia tai pidä leikatusta materiaalista kiinni, kun terät liikkuvat. Poista jumiutunut materiaali vain, kun laite on kytketty pois päältä. Pensasleikkurin käsittelyssä voi yksikin hetki, jolloin tarkkaavaisuus on herpaantunut, johtaa vakaviin vammoihin.
- Kanna pensasleikkuria aina kahvasta ja vain silloin, kun leikkuuterät ei enää liiku. Pensasleik-

kurin kuljetuksessa ja säilytyksessä on terävyyden suojuksen oltava paikallaan.

Pensasleikkurin oikea käsittely vähentää leikkuuterän aiheuttamaa loukkaantumisaavaa.

- Kannattele sähkötyökalua eristetyistä kahvapinoista, sillä leikkuuterät saattaa joutua kosketuksiin pilossa olevien sähköjohtojen kanssa. Leikkuuterän kosketus jännitettä johtavaan johtoon voi siirtää jännitteen metallisiin laiteosiin ja aiheuttaa sähköiskun.

### Ylimääräiset turvaohjeet

VAARA! Pienet osat voidaan niellä helposti. Muovipussi aiheuttaa tukehtumisvaaran pienille lapsille. Pidä pienet lapset kaukana kokoamisen aikana.

### Turvallisuus työpaikalla

Käytä laitetta näissä ohjeissa kuvatulla tavalla ja niissä kuvattuun tarkoitukseen.

Ohjaaja tai käyttäjä on vastuussa muiden henkilöiden onnettomuuksista ja henkilöille tai heidän omaisuudelleen aiheutuvasta vaarasta.

Älä käytä laitetta, kun ukkosmyrsky on lähestymässä.

### Sähköturvallisuus:

Ennen käyttöä johto on tarkastettava vaurioiden varalta. Jos johdossa ilmenee vaurion tai vanhenemisen merkkejä, se on vaihdettava.

Älä käytä laitetta, jos sähköjohdot ovat vaurioituneet tai kuluneet.

Katkaise yhteys sähkönjakeluun välittömästi, jos johdossa ilmenee viiltoja tai eristys on vaurioitunut. Älä koske johtoon ennen kuin yhteys sähkönjakeluun on katkaistu.

Katkaise sähkönjakelu aina ennen kuin poistat pistokkeen, johdonliittimen tai jatkohjondon.

Rullaa johto aina kokoon varovasti ja vältä taittumisita.

Liitä laite vain tyyppikilvessä ilmoitettuun vaihtojännitteeseen.

Laitteen minkäänkin osaan ei saa kytkeä maattoa.

VAARA! Tuote luokassa sähkömagneettisen kentän. Kenttä voi tiettyissä olosuhteissa vaikuttaa aktiivisten tai passiivisten lääketieteellisten implanttien toimintaan. Jotta vakaviin loukkaantumisiin tai kuolemaan johtavien tilanteiden vaara voidaan välttää, lääketieteellistä implanttia käyttävien henkilöiden tulisi ennen tuotteen käyttöä käännyä lääkärinsä ja implantin valmistajan puoleen.

### Johto

Käytä vain HD 516 mukaan hyväksytyjä jatkojohtoja.

→ Kysy sähköalan asiantuntijaltasi.

### Henkilökohtainen turvallisuus

Käytä aina sopivia vaatteita, suojakäsineitä ja tukevia kenkiä.

Tarkista laitteen käyttöalue huolellisesti ennen käyttöä ja poista kaikki johdot ja muut vieraat esineet.

Tarkasta laite kulumisen ja vaurioiden varalta aina ennen käyttöä ja minkä tahansa laitteeseen kohdistuneen iskun jälkeen. Korjaa viat tarvittaessa.

Jos laitteen virtaa ei voi katkaista vian takia, aseta laite tasaiselle pinnalle ja tarkkaile sitä, kunnes akku tyhjenee. Lähetä viallinen laite GARDENA-huoltoiliikkeen.

Älä koskaan yritä käyttää laitetta, josta puuttuu osia tai johon on tehty luvattomia muutoksia.

### Laitteen käyttäminen ja huoltaminen

Opettele miten laite pysäytetään nopeasti hätätilassa.

Älä pidä kiinni laitteen suojuksesta.

Älä käytä laitetta, jos suojaruusteet (suojaus, terän pikapysäytys) ovat vaurioituneet.

Älä nouse tikapuille laitetta käyttäessäsi.

Vedä akku irti:

- ennen laitteen jättämistä ilman valvontaa;
- ennen kuin poistat esteen;
- ennen laitteen tarkastamista, puhdistamista tai muita toimenpiteitä;
- kun osut sillä johonkin esineeseen. Älä käytä laitetta, ennen kuin olet varma, että koko laite on turvallisessa käyttökunnossa,
- jos laitteessa alkaa ilmetä epätavallista ääntä. Tässä tapauksessa se on tarkastettava välittömästi. Epätavallisen kova ääni voi aiheuttaa loukkaantumisia.
- ennen kuin luovutat laitteen toiselle henkilölle.

Laitteen käyttölämpötilan on oltava 0 – 40 °C.

### Akkua koskeva turvallisuus



#### PALOVAARA!

Ladattavan akun on oltava latauksen aikana syttymättömällä, kuumuutta kestäväällä sekä sähköä johtamattomalla alustalla.

Pidä syövyttävät, palavat sekä helposti syttyvät esineet kaukana laturista ja akusta.

Älä peitä laturia ja akkua latauksen aikana.

Jos esiintyy savua tai tulta, irrota laturi pistokkeesta välittömästi.

Laturina saa käyttää vain alkuperäistä GARDENA-laturia. Muita latureita käytettäessä akut saattavat tuhoutua ja jopa aiheuttaa tulipalon.



#### RÄJÄHDYSSVAARA!

→ Suojaa laite kuumuudelta ja tulelta. Älä aseta sitä lämpöpatterin päälle tai altista sitä pidemmäksi aikaa voimakkaalle auringonvalolle.

Älä käytä laturia ulkoilmassa!

Älä milloinkaan jätä latauslaitetta alttiiksi kosteudelle tai sateelle.

Käytä akkua vain ympäristön lämpötilan ollessa – 10 °C ja + 45 °C välillä.

Akkua, jota ei voida enää käyttää, on hävitettävä asianmukaisesti. Sitä ei saa lähettää postin kautta. Ota yhteyttä paikalliseen jäteasemaan saadaksesi tarvittavat ohjeet.

Laturi on tutkittava säännöllisesti, onko siinä merkkejä vaurioista ja vanhentumisesta (haurastuminen), laturia saa käyttää ainoastaan moitteettomassa kunnossa.

Toimitettua laturia saa käyttää vain tämän laitteen mukana toimitettujen ladattavien akkujen lataamiseen.

Ei-ladattavia akkua ei saa ladata tällä latauslaitteella (palo-vaara).

Laitetta ei saa käyttää lataamisen aikana.

Irrota latauslaite latauksen jälkeen virtaverkosta ja akusta.

Akun saa ladata vain lämpötilan ollessa 10 °C – 45 °C.

Raskaan kuormituksen jälkeen anna akun ensin jäähtyä.

### WHuolto ja säilytys



#### HENKILÖVAMMAT!

#### Älä koske terään.

→ Työnnä suojus paikoilleen kun lopetat tai keskeytät työt.

Pidä kaikki mutterit, pultit ja ruuvit kiristettyinä laitteen turvallisen toimintakunnon varmistamiseksi.

Laitetta ei saa säilyttää yli 35 °C:n lämpötilassa tai suorassa auringonpaisteessa.

Älä säilytä laitetta tiloissa, joissa on staattista sähköä.

## 2. ASENNUS



#### VAARA! Henkilövammat!

**Viiltohaavojen vaara, jos tuote käynnistyy tahattomasti.**

→ Liu'uta suojuksen ① terän ② päälle ennen asentamista [kuva I1].

### Akun lataaminen [kuva I2]:

Akkua tulisi ladata täydellisesti ennen ensimmäistä käyttöä. Latausaika (katso 7. TEKNISET TIEDOT).

Lithium-ioni-akku voidaan ladata milloin tahansa, ja lataus voidaan keskeyttää aina haluttaessa ilman, että tästä koituu vahinkoa akulle (ei memory-efektiä).

Laitetta ei saa käynnistää lataamisen aikana.



#### HUOMIO!

**Ylijännite tuhoaa akut ja laturin.**

→ Huolehdi oikeasta verkkojännitteestä.

1. Kytke latausjohto ③ akkukäyttöisten saksien pistokeliitäntään ④.
2. Kytke akun verkkoliitäntä ⑤ pistorasiaan. Latauksen aikana pistokeliitäntässä ④ vilkkuu vihreä valo. Akku latautuu. Kun pistokeliitäntässä ④ palaa vihreä valo, akku on täynnä. Tarkasta latauksen tila säännöllisesti latauksen aina.
3. Vedä ensin latausjohto ③ pistokeliitäntästä ④ ja irrota sen jälkeen akun verkkoliitäntä ⑤ pistorasiasta.

Jos akun teho laskee nopeasti, laitteen virta katkeaa ja akku on ladattava.

## 3. KÄYTTÖ



### VAARA! Henkilövammat!

**Tapaturmien vaara, jos laite ei pysähdy, kun käynnistinpainike vapautetaan.**

→ Älä milloinkaan ohita turvajärjestelmiä (esim. sitomalla kahvan kytkennänestoa ⑥ ja/tai käynnistyspainiketta ⑦ kiinni) [kuva O1].

### Saksien käynnistäminen [kuva O1/O2]:

#### Käynnistys:

Laitteessa on käynnistyksen lukituslaite ⑥, joka estää laitteen tahattoman käynnistymisen.

1. Puhdista leikattavat alueet kivistä ja muista asioista.
2. Vedä suojus ① terän ② päältä.
3. Työnnä kytkennänesto ⑥ eteen ja paina sitten käynnistyspainiketta ⑦. *Laitte käynnistyy.*
4. Päästä kytkennänestosta ⑥.

#### Pysäytys:

1. Päästä käynnistyspainikkeesta ⑦ irti.
2. Työnnä suojus ① terän ② päälle.

## 4. HUOLTO



### VAARA! Henkilövammat!

**Viitohaavojen vaara, jos tuote käynnistyy tahattomasti.**

→ Liu'uta suojus ① terän ② päälle ennen huoltamista [kuva M1].

### Saksien puhdistaminen:



### VAARA! SÄHKÖISKU!

**Loukkaantumiswaara ja tuotteen vaurioitumisriski.**

→ Älä puhdista laitetta vedellä tai vesisuihkulla (varsinkaan painepesurin vesisuihkulla).

Jotta käyttöikä pitenee, laite on puhdistettava jokaisen käyttökerran jälkeen.

1. Puhdista laite kostealla liinalla.
2. Voitele terä ② matalaviskoosilla öljyllä (esim. GARDENA hoitoöljy tuotenro 2366). Vältä öljyn joutumista muoviosiin.

## 5. SÄILYTYS

### Käytöstä poistaminen:

Tuote on säilytettävä lasten ulottumattomissa.

1. Lataa akku. Se pidentää akun käyttöikää.
2. Puhdista laite (katso kohta 4. HUOLTO) ja liu'uta suojus ① terän ② päälle [kuva S1].
3. Siirrä laite säilytykseen kuivaan ja pakkaselta suojattuun tilaan ennen ensimmäisiä pakkasia.

### Hävitys:

(standardin RL2012/19/EU mukaan)

Tuotetta ei saa hävittää tavallisen kotitalousjätteen mukana. Se on hävitettävä voimassa olevien paikallisten ympäristönsuojelumääräysten mukaisesti.



### TÄRKEÄÄ!

Hävitä tuote paikallisen kierrätyskeskuksen kautta.

### Akun hävittäminen:

GARDENA-akussa on litiumionikennot, jotka on hävitettävä käyttöänsä umpeuduttua erillään tavallisesta kotitalousjätteestä.



### TÄRKEÄÄ!

Hävitä akut paikallisen kierrätyskeskuksen kautta.

### [kuva S2]:

1. Anna li-ion-kennojen ⑥ tyhjäntyä täydellisesti.
2. Poista litium-ioniakut ⑥ laitteesta.
3. Hävitä li-ion-kennot ⑥ ammattimaisesti.

## 6. VIRHEIDEN KORJAUS



### VAARA! Henkilövammat!

Viiltohaavojen vaara, jos tuote käynnistyy tahattomasti.

→ Liu'uta suojus ① terän ② päälle ennen vianmääritystä [kuva T1].

### Ruohosaksien terän vaihtaminen [kuva T2]:

Käytä vain alkuperäistä GARDENA-ruohosaksiterää. Uusi terä on tilattavissa GARDENAN huoltopalvelun kautta.

1. Nosta kieleke ⑨ ylös ja poista kansi ⑩ alas vetäen.
2. Poista terä ②.
3. Puhdista koneisto tarvittaessa ja voitele epäkeskokoneisto ⑪ pienellä määrällä neutraalia rasvaa (vaseliini).
4. Käännä epäkeskokoneisto ⑪ alas.
5. Työnnä terän ② takana oleva kulissi ⑫ keskelle.
6. Aseta uusi terä ② moottoriyksikköön niin, että epäkeskokoneisto ⑪ kiinnittyy kulissiin ⑫.
7. Työnnä kantta ⑩ ylös, kunnes se lukkiutuu.

### Pensasleikkurin terän vaihtaminen [kuva T3]:

Käytä vain alkuperäistä GARDENA-pensasleikkuriterää. Uusi terä on tilattavissa GARDENAN huoltopalvelun kautta.

1. Nosta kieleke ⑨ ylös ja poista kansi ⑩ alas vetäen.
2. Poista terä ②.
3. Puhdista koneisto tarvittaessa ja voitele epäkeskokoneisto ⑪ pienellä määrällä neutraalia rasvaa (vaseliini).
4. Käännä epäkeskokoneisto ⑪ alas.
5. Vedä terän ② takana oleva kulissi ⑫ alas.
6. Työnnä rengas ⑩ kulissiin keskelle.
7. Aseta uusi terä ② moottoriyksikköön niin, että epäkeskokoneisto ⑪ kiinnittyy kulissiin ⑫ renkaaseen ⑬.
8. Työnnä kantta ⑩ ylös, kunnes se lukkiutuu.

Ongelma	Mahdollinen syy	Korjaus
Pistokeliitännässä vilkkuu punainen valo latauksen aikana	Sallittu akun lämpötila ylittynyt.	→ Anna akun jäähtyä. Lataa akku uudelleen.
Käyntiaika liian lyhyt	Terä liikainen.	→ Puhdista ja öljyä saksien terät huolto-ohjeiden mukaan.
Laite ei leikkaa puhtaasti	Terä tylsä tai viallinen.	→ Vaihda terä (katso ylhäällä).



### HUOMAUTUS: Käännä muissa häiriötapauksissa GARDENA-huoltopalvelun puoleen.

Korjaukset saa suorittaa ainoastaan GARDENA-huoltopalvelu tai GARDENAN valtuuttamat erikoisliikkeet.

## 7. TEKNISET TIEDOT

Ruohosakset/pensasleikkuri	Yksikkö	Arvo (Ruohosakset)	Arvo (pensasleikkuri)
Akkukapasiteetti	Ah	2	2
Akun latausaika (80 % / 100 %)	h	3,5 / 4,5	3,5 / 4,5
<b>Akun verkkoliitäntä</b>			
Verkköjännite	V	100 – 240	100 – 240
Verkkotaajuus	Hz	50 – 60	50 – 60
Nimellisantovirta	mA	500	500
Maks. lähtöjännite	V (DC)	5,5	5,5
Terän leveys	cm	8	–
Terän pituus	cm	–	12
Paino	g	noin 560	noin 620



Ruuhosakset/pensasleikkuri	Yksikkö	Arvo (Ruuhosakset)	Arvo (pensasleikkuri)
Äänenpainetaso $L_{pA}$ Epävarmuus $k_{pA}$	dB (A)	76 <sup>3)</sup> –	70 <sup>1)</sup> 3
Äänitehotaso $L_{WA}$ <sup>2)</sup> : mitattu / taattu	dB (A)	–	79 / 81
Käsiin kohdistuva värinä $a_{vhw}$ Epävarmuus $k_a$	m/s <sup>2</sup>	3,7 <sup>3)</sup> 1,5	2,9 <sup>1)</sup> 1,5

Mittausmenetelmä: <sup>1)</sup> EN 60745-2-15 <sup>2)</sup> RL 2000/14/EC <sup>3)</sup> EN 50636-2-94

**Akun verkkoliitäntä:** 9850-00.610.00 EC, 9850-28.610.00 UK



**HUOMAUTUS:** Ilmoitettu värinäpäästöarvo mitattiin määräysten mukaisen tarkastusmenetelmän mukaisesti ja sitä voidaan käyttää vertailussa muiden sähkötyökalujen kanssa. Tätä arvoa voidaan käyttää myös altistumisen väliaikaiseen arviointiin. Värinäpäästöarvo voi muuttua sähkötyökalun todellisen käytön aikana.

## 8. HUOLTO/TAKUU

### Huoltopalvelu:

Ota yhteyttä takasivulla olevaan osoitteeseen.

### Takuuilmoitus:

Jos kyseessä on takuuvaatimus, palvelusta ei peritä maksua.

GARDENA Manufacturing GmbH antaa kaikille uusille GARDENA-tuotteille kahden (2) vuoden takuun jälleenmyyjältä ostettuna ensimmäisestä ostopäivästä alkaen, jos tuotteita on käytetty ainoastaan yksityisessä käytössä. Tämä valmistajan takuu ei koske jälkimarkkinoilta ostettuja tuotteita. Tämä takuu koskee kaikkia tuotteen oleellisia puutteita, jotka johtuvat todistettavasti materiaali- tai tuotantovirheistä. Takuun puitteissa asiakkaalle toimitetaan toimiva, korvaava tuote tai meille lähetetty viallinen tuote korjataan maksutta. Pidätämme oikeuden valita jomman kumman näistä vaihtoehdoista. Palvelua koskevat seuraavat ehdot:

- Tuotetta on käytetty sille määriteltyyn käyttötarkoitukseen käyttöohjeiden mukaisesti.
- Ostaja tai kolmas osapuoli ei ole yrittänyt avata tai korjata tuotetta.
- Käytössä on käytetty ainoastaan alkuperäisiä GARDENAn vara- ja kuluvia osia.

- Ostokuitin esittäminen.

Osien ja komponenttien tavallinen kuluminen (esimerkiksi terissä, terien kiinnityksissä, turbiineissa, lampuissa, kiila- ja hammashihnoissa, pyörissä, ilmansuodattimissa, sytytystulpissa), optiset muutokset sekä kuluvat osat ja tarvikkeet eivät kuulu takuun piiriin.

Tämä valmistajan takuu rajoittuu korvaavaan toimitukseen ja korjaukseen edellä mainituilla edellytyksillä. Meitä valmistajana vastaan esitetyt muut vaatimukset, kuten vahingonkorvaukset, eivät ole perusteltuja valmistajan takuun osalta. Tämä valmistajan takuu ei vaikuta tietenkään liikkeen/jälleenmyyjän voimassa oleviin lakisääteisiin ja sopimuksellisiin takuuvaatimuksiin.

Valmistajan takuu noudattaa Saksan liittotasavallan lakeja.

Takuutapauksissa lähetä viallinen tuote yhdessä ostosittien kopion ja virhekuvausten kanssa postimaksu maksettuna kääntöpuolella olevaan GARDENAn huolto-osoitteeseen.

### Kuluvat osat:

Kuluvat osat terä ja epäkeskovoimanvälitys eivät kuulu takuun piiriin.

## **DE Produkthaftung**

Wir weisen ausdrücklich darauf hin, dass wir in Übereinstimmung mit dem Produkthaftungsgesetz nicht für Schäden haften, die durch unsere Produkte entstehen, wenn diese unsachgemäß und nicht durch einen von uns autorisierten Servicepartner repariert wurden oder wenn keine Original GARDENA Teile oder von uns zugelassene Teile verwendet wurden.

## **EN Product liability**

In accordance with the German Product Liability Act, we hereby expressly declare that we accept no liability for damage incurred from our products where said products have not been properly repaired by a GARDENA-approved service partner or where original GARDENA parts or parts authorised by GARDENA were not used.

## **FR Responsabilité**

Conformément à la loi relative à la responsabilité du fait des produits défectueux, nous déclarons expressément par la présente que nous déclinons toute responsabilité pour les dommages résultant de nos produits, si lesdits produits n'ont pas été correctement réparés par un partenaire d'entretien agréé GARDENA ou si des pièces d'origine GARDENA ou des pièces agréées GARDENA n'ont pas été utilisées.

## **NL Productaansprakelijkheid**

Conform de Duitse wet inzake productaansprakelijkheid verklaren wij hierbij uitdrukkelijk dat wij geen aansprakelijkheid aanvaarden voor schade ontstaan uit onze producten waarbij deze producten niet zijn gerepareerd door een GARDENA-erkende servicepartner of waarbij geen originele GARDENA-onderdelen of onderdelen die door GARDENA zijn goedgekeurd zijn gebruikt.

## **SV Produktsvar**

I enlighet med tyska produktansvarslagar förklarar vi härmed uttryckligen att vi inte åtar oss något ansvar för skador som orsakas av våra produkter där produkterna inte har genomgått korrekt reparation från en GARDENA-godkänd servicepartner eller där originaldelar från GARDENA eller delar godkända av GARDENA inte använts.

## **DA Produktsvar**

I overensstemmelse med den tyske produktansvarslov erklærer vi hermed udtrykkeligt, at vi ikke påtager os noget ansvar for skader på vores produkter, hvis de pågældende produkter ikke er blevet repareret korrekt af en GARDENA-godkendt servicepartner, eller hvor der ikke er brugt originale GARDENA-reservedele eller godkendte reservedele fra GARDENA.

## **FI Tuotevastuu**

Saksan tuotevastuulain mukaisesti emme ole vastuussa laitteiden vaurioista, jos korjauksia ei ole tehnyt GARDENAn hyväksymä huoltoliike tai jos niiden syyinä on muiden kuin alkuperäisten GARDENA-varaosien tai GARDENAn hyväksymien varaosien käyttö.

## **IT Responsabilità del prodotto**

In conformità con la Legge tedesca sulla responsabilità del prodotto, con la presente dichiariamo espressamente che decliniamo qualsiasi responsabilità per danni causati dai nostri prodotti qualora non siano stati correttamente riparati presso un partner di assistenza approvato GARDENA o laddove non siano stati utilizzati ricambi originali o autorizzati GARDENA.

## **ES Responsabilidad sobre el producto**

De acuerdo con la Ley de responsabilidad sobre productos alemana, por la presente declaramos expresamente que no aceptamos ningún tipo de responsabilidad por los daños ocasionados por nuestros productos si dichos productos no han sido reparados por un socio de mantenimiento aprobado por GARDENA o si no se han utilizado piezas originales GARDENA o piezas autorizadas por GARDENA.

## **PT Responsabilidade pelo produto**

De acordo com a lei alemã de responsabilidade pelo produto, declaramos que não nos responsabilizamos por danos causados pelos nossos produtos, caso os tais produtos não tenham sido devidamente reparados por um parceiro de assistência GARDENA aprovado ou se não tiverem sido utilizadas peças GARDENA originais ou peças autorizadas pela GARDENA.

## **PL Odpowiedzialność za produkt**

Zgodnie z niemiecką ustawą o odpowiedzialności za produkt, niniejszym wyraźnie oświadczamy, że nie ponosimy żadnej odpowiedzialności za szkody poniesione na skutek użytkowania naszych produktów, w przypadku gdy naprawa tych produktów nie była odpowiednio przeprowadzana przez zatwierdzonego przez firmę GARDENA partnera serwisowego lub nie stosowano oryginalnych części GARDENA albo części autoryzowanych przez tę firmę.

## **HU Termékszavatosság**

A németországi termékszavatossági törvénnyel összhangban ezzel nyomatékosan kijelentjük, hogy nem vállalunk felelősséget a termékeinkben keletkezett olyan károkért, amelyek valamely GARDENA által jóváhagyott szervizpartner által nem megfelelően végzett javításból adódtak, vagy amely során nem eredeti GARDENA alkatrészeket vagy a GARDENA által jóváhagyott alkatrészeket használtak fel.

## **CS Odpovědnost za výrobek**

V souladu s německým zákonem o odpovědnosti za výrobek tímto výslovně prohlašujeme, že nepřijímáme žádnou odpovědnost za poškození vzniklá na našich výrobcích, kdy zmíněné výrobky nebyly řádně opraveny schváleným servisním partnerem GARDENA nebo kdy nebyly použity originální náhradní díly GARDENA nebo náhradní díly autorizované společností GARDENA.

## **SK Zodpovednosť za produkt**

V súlade s nemeckými právnymi predpismi upravujúcimi zodpovednosť za výrobok týmto výslovne prehlasujeme, že nenesieme žiadnu zodpovednosť za škody spôsobené našimi výrobkami, v prípade ktorých neboli náležité opravy vykonané servisným partnerom schváleným spoločnosťou GARDENA alebo neboli použité diely spoločnosti GARDENA alebo diely schválené spoločnosťou GARDENA.

## **EL Ευθύνη προϊόντος**

Σύμφωνα με τον γερμανικό νόμο περί Ευθύνης για τα Προϊόντα, με το παρόν δηλώνουμε ρητώς ότι δεν αποδεχόμαστε καμία ευθύνη για τυχόν ζημιές που προκύπτουν από τα προϊόντα μας εάν αυτά δεν έχουν επισκευαστεί σωστά από κάποιον εγκεκριμένο συνεργάτη επισκευών της GARDENA ή εάν δεν έχουν χρησιμοποιηθεί αυθεντικά εξαρτήματα GARDENA ή εξαρτήματα εγκεκριμένα από την GARDENA.

## **SL Odgovornost proizvajalca**

V skladu z nemškimi zakoni o odgovornosti za izdelke, izrecno izjavljajo, da ne sprejemamo nobene odgovornosti za škodo, ki jo povzročijo naši izdelki, če teh niso ustrezno popravili GARDENINI odobreni servisni partnerji ali pri tem niso bili uporabljeni originalni GARDENINI nadomestni deli ali GARDENINIMI homologiranimi nadomestnimi deli.

## **HR Pouzdanost proizvoda**

Sukladno njemačkom zakonu o pouzdanosti proizvoda, ovime izričito izjavljujemo kako ne prihvaćamo nikakvu odgovornost za oštećenja na našim proizvodima nastala uslijed neispravnog popravka od strane servisnog partnera kojeg odobrava GARDENA ili uslijed nekorištenja originalnih GARDENA dijelova ili dijelova koje odobrava GARDENA.

## **RO Răspunderea pentru produs**

În conformitate cu Legea germană privind răspunderea pentru produs, declarăm în mod expres prin prezentul document că nu acceptăm nicio răspundere pentru defecțiunile suferite de produsele noastre atunci când acestea nu au fost reparate în mod corect de un atelier de service partener, aprobat de GARDENA, sau când nu au fost utilizate piese GARDENA originale sau piese autorizate de GARDENA.

## **BG Отговорност за вреди, причинени от стоки**

Съгласно германския Закон за отговорността за вреди, причинени от стоки, с настоящото изрично декларираме, че не носим отговорност за щети, причинени от нашите продукти, ако те не са били правилно ремонтирани от одобрен от GARDENA сервиз или ако не са използвани оригинални части на GARDENA или части, одобрени от GARDENA.

## **ET Tootevastutus**

Vastavalt Saksamaa tootevastutusseadusele deklareerime kaesolevaga selgesõnaliselt, et me ei kannu mingisugust vastutust meie toodetest tingitud kahjude eest, kui need tooted ei ole korrektselt parandatud GARDENA heakskiidetud hoolduspartneri poolt või kui parandamisel ei ole kasutatud GARDENA originaalosi või GARDENA volitatud osi.

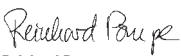
## **LT Gaminio patikimumas**

Mes aiškiai pareiškiame, kad, atsižvelgiant į Vokietijos gaminių patikimumo įstatymą, neprisiimame atsakomybės dėl bet kokios žalos, patirtos dėl mūsų gaminių, jeigu jie buvo netinkamai taisomi arba jų dalys buvo pakeistos neoriginaliomis GARDENA dalimis ar nepatvirtintomis dalimis, arba jeigu remonto darbai buvo atliekami ne GARDENA techninės priežiūros centro specialistų.

## **LV Atbildība par produkcijas kvalitāti**

Saskaņā ar Vācijas likumu par atbildību par produkcijas kvalitāti ar šo mēs paziņojam, ka neuzņemamies atbildību par bojājumiem, kas radušies, lietojot mūsu izstrādājumus, kuru remontu nav veicis uzņēmuma GARDENA apstiprināts apkopes partneris vai kuru remontam netika izmantotas oriģinālās GARDENA detaļas vai detaļas, kuru lietošanu apstiprinājis uzņēmums GARDENA.

<p><b>DE EU-Konformitätserklärung</b> Der Unterzeichner, GARDENA Germany AB, PO Box 7454, S-103 92 Stockholm, Schweden, bescheinigt hiermit, dass die nachstehend aufgeführten Geräte bei Verlassen des Werks die harmonisierten EU-Leitlinien, EU-Normen für Sicherheit und besondere Normen erfüllen. Dieses Zertifikat verliert seine Gültigkeit, wenn die Geräte ohne unsere Genehmigung verändert werden.</p>	<p><b>HU EK megfeleléségi nyilatkozat</b> Alulírott GARDENA Germany AB, PO Box 7454, S-103 92 Stockholm, Svédország ezzel tanúsítja, hogy az alábbiakban leírt eszközök a gyár elhagyásakor megfeleltek a harmonizált uniós előírásoknak és biztonsági és termékspecifikus szabványoknak. Ez a tanúsítvány érvényét veszti, ha az eszközöket jóváhagyásunk nélkül átalakítják.</p>
<p><b>EN EC Declaration of Conformity</b> The undersigned, GARDENA Germany AB, PO Box 7454, S-103 92 Stockholm, Sweden, hereby certifies that, when leaving our factory, the units indicated below are in accordance with the harmonised EU guidelines, EU standards of safety and product specific standards. This certificate becomes void if the units are modified without our approval.</p>	<p><b>CS Prohlášení o shodě ES</b> Níže uvedená společnost GARDENA Germany AB, PO Box 7454, S-103 92 Stockholm, Švédsko, tímto potvrzuje, že při opuštění naší továrny jsou jednotky uvedené níže v souladu s harmonizačními pokyny EU, standardy EU ohledně bezpečnosti a specifickými produktovými standardy. Tento certifikát ztrácí platnost, pokud dojde k úpravě jednotek bez našeho schválení.</p>
<p><b>FR Déclaration de conformité CE</b> Le constructeur, soussigné : GARDENA Germany AB, PO Box 7454, S-103 92 Stockholm, Suède, déclare qu'à la sortie de ses usines le matériel neuf désigné ci-dessous était conforme aux prescriptions des directives européennes énoncées ci-dessus et conforme aux règles de sécurité et autres règles qui lui sont applicables dans le cadre de l'Union européenne. Toute modification apportée à cet appareil sans notre accord annule la validité de ce certificat.</p>	<p><b>SK EÚ vyhlásenie o zhode</b> Dolu podpísaná spoločnosť GARDENA Germany AB, PO Box 7454, S-103 92 Stockholm, Švédsko týmto osvedčuje, že nižšie uvedené jednotky boli v súlade s harmonizačnými usmerneniami EÚ, normami EÚ v oblasti bezpečnosti a špecifickými normami týkajúcimi sa produktu v čase opustenia výrobného závodu. Toto osvedčenie stráca platnosť, ak boli jednotky zmenené bez nášho súhlasu.</p>
<p><b>NL EG-conformiteitsverklaring</b> De ondergetekende, GARDENA Germany AB, PO Box 7454, S-103 92 Stockholm, Zweden, verklaart hierbij dat de producten die hieronder staan vermeld, wanneer ze onze fabriek verlaten, in overeenstemming zijn met de geharmoniseerde Europese richtlijnen, EU-normen voor veiligheid en productspecifieke normen. Dit certificaat vervalt als de producten worden aangepast zonder onze toestemming.</p>	<p><b>EL Δήλωση Συμμόρφωσης EK</b> Η υπογεγραμμένη εταιρεία, GARDENA Germany AB, PO Box 7454, S-103 92 Stockholm, Σουηδία, πιστοποιεί ότι, κατά την έξοδο από το εργοστάσιο, οι μονάδες που αναφέρονται παρακάτω συμμορφώνονται με τις εναρμονισμένες οδηγίες ΕΕ, τα πρότυπα ασφαλείας της ΕΕ και τα συγκεκριμένα πρότυπα προϊόντων. Αυτό το πιστοποιητικό καθίσταται άκυρο εάν οι μονάδες έχουν τροποποιηθεί χωρίς την έγκρισή μας.</p>
<p><b>SV EG-försäkran om överensstämmelse</b> Undertecknad firma GARDENA Germany AB, PO Box 7454, S-103 92 Stockholm, Sverige, intygar härmed att nedan nämnda produkter, när de lämnar vår fabrik, överensstämmer med EU:s riktlinjer, EU:s säkerhetsstandarder och produktspecifika standarder. Detta intyg skall ogiltigförklaras om produkten ändras utan vårt godkännande.</p>	<p><b>SL Izjava ES o skladnosti</b> Spodaj podpisana, GARDENA Germany AB, PO Box 7454, S-103 92 Stockholm, Švedska, s to izjavo potrjuje, da je bila spodaj navedena enota ob izhodu iz tovarne sklada z usklajenimi smernicami EU, standardi EU za varnost in standardi, specifičnimi za izdelek. Izjava postane neveljavna v primeru neodobrene spremembe enote.</p>
<p><b>DA EU-overensstemmelseserklæring</b> Undertegnede, GARDENA Germany AB, PO Box 7454, S-103 92 Stockholm, Sverige erklærer hermed, at nedenfor anførte enheder er i overensstemmelse med de harmoniserede EU-retningslinjer, EU-standarder for sikkerhed og produktspecifikke standarder, når de forlader fabrikken. Denne erklæring ugyldiggøres, hvis enhederne ændres uden vores godkendelse.</p>	<p><b>HR Izjava o usklađenosti EZ</b> Níže potpisana GARDENA Germany AB, PO Box 7454, S-103 92 Stockholm, Švedska, ovime potvrđuje kako su u nastavku navedene jedinice prilikom napuštanja tvornice bile u skladu s usklađenim smjernicama EU, EU sigurnosnim standardima i standardima specifičnima za proizvod. Ova certifikacija poništava se ako se jedinice izmjenjuju bez odobrenja.</p>
<p><b>FI EY-vaatimustenmukaisuusvakuutus</b> GARDENA Germany AB, PO Box 7454, S-103 92 Stockholm, Ruotsi, vakuuttaa täten, että alla mainitut laitteet ovat tehtaalta lähtessään yhdenmukaistettujen EU-sääntöiden, EU:n turvastandardien ja tuotekohtaisien standardien mukaisia. Tämä vakuutus mitätöityy, jos laitteita muutetaan ilman hyväksyntäämme.</p>	<p><b>RO Declaratie de conformitate CE</b> Subscrisa, GARDENA Germany AB, PO Box 7454, S-103 92 Stockholm, Suedia, certifică prin prezenta că, la momentul ieşirii din fabrica noastră, unităţile indicate mai jos sunt în conformitate cu directivele UE armonizate, cu standardele UE de siguranţă şi cu standardele specifice ale produsului. Prezentul certificat devine nul dacă unităţile sunt modificate fără aprobarea noastră.</p>
<p><b>IT Dichiarazione di conformità CE</b> La sottoscritta GARDENA Germany AB, PO Box 7454, S-103 92 Stockholm, Svezia, certifica che il prodotto qui di seguito indicato, nei modelli da noi commercializzati, è conforme alle direttive armonizzate UE nonché agli standard di sicurezza UE e agli standard specifici di prodotto. Qualunque modifica apportata al prodotto senza nostra specifica autorizzazione invalida la presente dichiarazione.</p>	<p><b>BG Декларация за съответствие на ЕО</b> С настоящото долноподписаната, GARDENA Germany AB, PO Box 7454, S-103 92 Stockholm, Швеция, удостоверява, че при напускане на фабриката модулите, посочени по-долу, са в съответствие с хармонизираните директиви на ЕС, стандартите на ЕС за безопасност и специфичните за продукта стандарти. Този сертификат става невалиден, ако модулите са променени без наше одобрение.</p>
<p><b>ES Declaración de conformidad CE</b> El abajo firmante, GARDENA Germany AB, PO Box 7454, S-103 92 Stockholm, Suecia, certifica por la presente que, cuando salen de la fábrica, las unidades indicadas a continuación cumplen las normas de armonización de la UE, las normas de la UE sobre seguridad y las normas específicas del producto. Este certificado quedará sin efecto si se modifican las unidades sin nuestra autorización.</p>	<p><b>ET EÜ vastavusdeklaratsioon</b> Allkirjutanu GARDENA Germany AB, PO Box 7454, S-103 92 Stockholm, Rootsi, kinnitab käesolevaga, et tehases väljumisel vastavad allpool nimetatud seadmed harmoneeritud EL-i suunistele, EL-i ohtusstandarditele ja tootele eriomaste standarditele. See vastavuskinnitus kaotab kehtivuse, kui seadet muudetakse ilma meie heakskiiduta.</p>
<p><b>PT Declaração de conformidade CE</b> O abaixo-assinado, GARDENA Germany AB, PO Box 7454, S-103 92 Stockholm, Suécia, certifica por este meio que, ao sair da nossa fábrica, as unidades indicadas acima estão em conformidade com as diretivas uniformizadas da UE, os padrões de segurança da UE e os padrões específicos do produto. Este certificado deixa de ser válido se as unidades forem modificadas sem a nossa aprovação.</p>	<p><b>LT EB atitikties deklaracija</b> GARDENA Germany AB, PO Box 7454, S-103 92 Stockholm, Sweden, garantuoja, kad šis gamyklos siūniams toliau nurodyti įrenginiai atitinka suderintus EB reikalavimus, EB saugos ir konkrečius gamintojo standartus. Pakaitus gaminį be mūsų patvirtinimo, nutraukiamas šio sertifikato galiojimas.</p>
<p><b>PL Deklaracja zgodności WE</b> Niżej podpisany przedstawiciel firmy GARDENA Germany AB, PO Box 7454, S-103 92 Stockholm, Szwecja, niniejszym oświadcza, że podane poniżej wyroby opuszczające fabrykę są zgodne ze zharmonizowanymi normami UE oraz z obowiązującymi w UE przepisami bezpieczeństwa i normami dotyczącymi danego produktu. Modyfikacja wyrobów bez naszej zgody powoduje unieważnienie niniejszego certyfikatu.</p>	<p><b>LV EK atbilstības deklarācija</b> Uzņēmums GARDENA Germany AB, PO Box 7454, S-103 92 Stockholm, Zviedrija, ir parakstu apliecinā, ka tālāk minētās vienības, pamatot rūpniec, atbilst saskaņotajām ES vadlīnijām, ES drošības standartiem un izstrādājuma specifiskajiem standartiem. Šis sertifikāts tiek anulēts, ja šīs vienības tiek modificētas bez musu apstiprinājuma.</p>

<p>Produktbezeichnung: Description of the product: Désignation du produit : Beschrijving van het product: Beskrivning av produktten: Beskrivelse af produktet: Tuotteen kuvaus: Descrizione del prodotto: Descripción del producto: Descrição do produto: Opis produktu: A termék leírása: Popis výrobku: Popis produktu: Περιγραφή του προϊόντος: Opis izdelka: Opis proizvoda: Descrierea produsului: Описание на продукта: Toote kirjeldus: Gaminio aprašas: Izstrādājuma apraksts:</p>	<p><b>Grasschere / Strauchschere</b> <b>Grass Shear / Shrub Shear</b> <b>Cisaieille à gazon / Taille-buisson</b> <b>Grasschaar / Buxusschaar</b> <b>Grässax / Busksax</b> <b>Græssaks / Busksaks</b> <b>Ruohosakset / Pensasleikkuri</b> <b>Cesoiee per erba / Cesoiee per arbusti</b> <b>Tijeras cortacésped / Tijeras recortasetos</b> <b>Tesoura para relva / Tesoura para arbustos</b> <b>Nożyce do trawy / Nożyce do krzewów</b> <b>Fünyirő olló / Bokornyirő olló</b> <b>Nůžky na trávu / Nůžky na keře</b> <b>Nožnice na trávu / Nožnice na kroviny</b> <b>Ψαλίδι γλάρος / Ψαλίδι θάμνων</b> <b>Škarje za travu / Škarje za grmovje</b> <b>Škare za travu / Škare za grmlje</b> <b>Foarfecă pentru gazon / Foarfecă pentru arbuști</b> <b>Ножница за трева / Ножница за храсти</b> <b>Murukäärid / Rõõsakäärid</b> <b>Žolės žirkklės / Krūmių žirkklės</b> <b>Záles škères / Dživžogu škères</b></p>	<p>Schall-Leistungspegel: Noise level: Niveau sonore : Geluidsniveau: Ljudnivá: Støjniveau: Äänitaso: Livello acustico: Nivel de ruido: Nível de ruído: Poziom hałas: Zajszint: Hladina hluku: Hladiny hluku: Επίπεδο θορύβου: Raven zvočne moči: Razina buke: Nivel de zgomot: Ниво на шум: Műrátság: Triukšmo lygis: Trokšņa līmenis :</p> <p>gemessen / garantiert measured / guaranteed mesuré / garanti gemeten / gegarandeerd uppmätt / garanterad mått / garanteret mitattu / taattu misurato / garantito medido / garantizado medido / garantido zmierzony / gwarantowany mért / garantált naměřená / zaručená namerané / zaručené μετρημένο / εγγυημένο izmerjena / zagotovljena mjerena / zajamčena măsurat / garantat измерено / гарантирано mōdetud / garanteeritud išmatuotas / garantuojamas mērītais / garantētais</p>
<p>Produkttyp: Product type: Type de produit : Producttype: Produkttyp: Produkttype: Tuotetyyppi: Tipo di prodotto: Tipo de producto: Tipo de produto: Typ produktu:</p>	<p>Terméktípus: Druh výrobku: Typ produktu: Τύπος προϊόντος: Vrsta izdelka: Vrsta proizvoda: Tip produs: Тип продукт: Tootetüüp: Gaminio tipas: Produkta veids:</p>	<p>Artikelnummer: Article number: Référence : Artikelnummer: Artikelnummer: Artikelnummer: Tuotenumero: Codice articolo: Referencia: Número de referência: Numer katalogowy:</p> <p>Cikkszámok: Objednací číslo: Objednávacie číslo: Κωδικός είδους: Številka izdelka: Kataloški broj: Cod articol: Артикул номер: Artiklinummer: Dalties numeris: Artikula numurs:</p> <p><b>79 dB (A)/81 dB (A)</b></p> <p>Anbringungsjaar der CE-Kennzeichnung: Year of CE marking: Année d'apposition du marquage CE : Installatiejaar van de CE-aanduiding: Märkningsår: CE-Mærkningsår: CE-merkin kiinnitysvuosi: Anno di applicazione della certificazione CE: Colocación del distintivo CE: Ano de marcação pela CE: Rok nadania oznakowania CE: CE-jelzés elhelyezésének éve: Rok umístění značky CE: Rok udelenia značky CE: Έτος σήματος CE: Leto namestitve CE-oznake: Godina dobivanja CE oznake:</p> <p>Anul de marcare CE: Година на поставяне на CE-маркировка: CE-márkisítuse paigaldamise aasta: Metai, kada pažymėta CE-ženklui: CE-marķējuma uzliktšanas gads:</p>
<p>EU-Richtlinien: EC-Directives: Directives CE : EG-richtlijnen: EU-direktiv: EF-direktiver: EY-direktiivit: Direttive UE: Directiva CE: Diretivas CE: Dyrektivyy WE: EK-irányelvek: Předpisy ES: Smernice EU: Οδηγίες EK: Direktive EU: EC direktive:</p>	<p>Directive CE: Директиви на EO: EU direktivid: EB direktivos: EK direktivas:</p> <p><b>Shrub Shear:</b> <b>2006/42/EG</b> <b>2014/30/EG</b> <b>2000/14/EG</b> <b>2011/65/EG</b></p> <p><b>Charger:</b> <b>2014/35/EG</b> <b>2014/30/EG</b> <b>2011/65/EG</b></p>	<p><b>Set AccuCut Li</b></p> <p><b>9852</b></p> <p><b>2015</b></p>
<p>Harmonisierte EN-Normen / Harmonised EN:</p> <p><b>Grass Shear:</b> <b>EN 60335-1</b> <b>EN 50636-2-94</b> <b>EN ISO 12100</b></p>	<p><b>Shrub Shear:</b> <b>EN 60745-1</b> <b>EN 60745-2-15</b> <b>EN ISO 12100</b></p> <p><b>Battery:</b> <b>EN 62133-2</b></p>	<p>Ulm, den 01.07.2019 Ulm, 01.07.2019 Fait à Ulm, le 01.07.2019 Ulm, 01-07-2019 Ulm, 2019.07.01. Ulm, 01.07.2019 Ulm/issa, 01.07.2019 Ulm, 01.07.2019 Ulm, 01.07.2019 Ulm, 01.07.2019 Ulm, dnia 01.07.2019 Ulm, 01.07.2019 Ulm, 01.07.2019 Ulm, 01.07.2019 Ulm, 01.07.2019 Ulm, 01.07.2019 Ulm, 01.07.2019 Ulm, 01.07.2019 Ulm, 01.07.2019 Ulm, 01.07.2019 Ulm, 01.07.2019 Ulm, 01.07.2019 Ulm, 01.07.2019 Ulm, 01.07.2019 Ulm, 01.07.2019</p> <p>Der Bevollmächtigte Authorised representative Le mandataire De gevolmachtigde Auktoriserad representant Autoriseret repræsentant Valtuutettu edustaja Persona delegata La persona autorizada O reprezentante Pelnomocnik Meghatalmazott Zplnomocnenec Splnomocnený Ο εξουσιοδοτημένος Pooblaščenec Ovlaštena osoba Conducerea tehnică Упълномощен Volitatud esindaja Igalotasis atstovas Pilnvarotā persona</p> <p> <b>Reinhard Pompe</b> (Vice President)</p>
<p>Hinterlegte Dokumentation: GARDENA Technische Dokumentation, M. Kugler, 89079 Ulm</p> <p>Deposited Documentation: GARDENA Technical Documentation, M. Kugler, 89079 Ulm</p> <p>Documentation déposée: Documentation technique GARDENA, M. Kugler, 89079 Ulm</p>	<p>Conformitätsbewertungsverfahren: Nach 2000/14/EG Art. 14 Anhang V</p> <p>Conformity Assessment according to: 2000/14/EC Procedure: art. 14 Annex V</p> <p>Procédure d'évaluation de la conformité: Selon 2000 /14 /CE art. 14 Annexe V</p>	

**Deutschland / Germany**

GARDENA  
Manufacturing GmbH  
Central Service  
Hans-Lorenser-Straße 40  
D-89079 Ulm  
Produktfragen:  
(+49) 731 490-123  
Reparaturen:  
(+49) 731 490-290  
service@gardena.com

**Albania**

COBALT Sh.p.k.  
Rr. Siri Kodra  
1000 Tirana

**Argentina**

Husvarna Argentina S.A.  
Av.del Libertador 5954 –  
Piso 11 – Torre B  
(C1428ARP) Buenos Aires  
Phone: (+54) 11 5194 5000  
info.gardena@  
ar.husvarna.com

**Armenia**

Garden Land Ltd.  
611 Tigran Mets  
0005 Yerevan

**Australia**

Husvarna Australia Pty. Ltd.  
Locked Bag 5  
Central Coast BC  
NSW 2252  
Phone: (+61) (0) 2 4352 7400  
customer.service@  
husvarna.com.au

**Austria / Österreich**

Husvarna Austria GmbH  
Industriezeile 36  
4010 Linz  
Tel.: (+43) 732 77 01 01-485  
service.gardena@  
husvarnagroup.com

**Azerbaijan**

Firm Progress  
a. Aliyev Str. 26A  
1052 Bakı

**Belgium**

Husvarna België nv/sa  
Gardena Division  
Rue Egide Van Ophem 111  
1180 Uccle/Ukkel  
Tel.: (+32) 2 720 92 12  
info@gardena.be

**Bosnia / Herzegovina**

SILK TRADE d.o.o.  
Industrijska zona Bukva bb  
74260 Tešanj

**Brazil**

Husvarna do Brasil Ltda  
Av. Francisco Matarazzo,  
1400 – 19º andar  
São Paulo – SP  
CEP: 05001-903  
Tel: 0800-112252  
marketing.br.husvarna@  
husvarna.com.br

**Bulgaria**

AGROLAND България АД  
бул. 8 Декември, №13  
Офис 5  
1700 Студентски град  
София  
Tel.: (+359) 24 66 69 10  
info@agroland.eu

**Canada / USA**

GARDENA Canada Ltd.  
100 Summerlea Road  
Brampton, Ontario L6T 4X3  
Phone: (+1) 905 792 93 30  
info@gardenacanada.com

**Chile**

Maquinarías Agroforestales  
Ltda. (Maga Ltda.)  
Santiago, Chile  
Avda. Chesterton  
# 8355 comuna Las Condes  
Phone: (+56) 2 202 4417  
Daltom@maga.cl  
Zipcode: 7560330

**China**

Husvarna (Shanghai)  
Management Co., Ltd.  
富世华 (上海) 管理咨询有限公司  
3F, Beng Square B,  
No207, Song Hong Rd.,  
Chang Ning District,  
Shanghai, PRC. 200335  
上海市长宁区沁虹路207号明  
基广场B座3楼, 邮编: 200335

**Colombia**

Husvarna Colombia S.A.  
Calle 18 No. 68 D-31, zona  
Industrial de Montevideo  
Bogotá, Cundinamarca  
Tel. 571 2922700 ext. 105  
jairo.salazar@  
husvarna.com.co

**Costa Rica**

Compania Exim  
Euroberoamericana S.A.  
Los Cogotes, Moravia,  
200 metros al Sur del Colegio  
Saint Francis – San José  
Phone: (+506) 2997 68 83  
exim\_euro@racsfa.co.cr

**Croatia**

Husvarna Austria GmbH  
Industriezeile 36  
4010 Linz  
Tel.: (+43) 732 77 01 01-485  
service.gardena@  
husvarnagroup.com

**Cyprus**

Med Marketing  
17 Digeni Akritia Ave  
P.O. Box 27017  
1641 Nicosia

**Czech Republic**

Husvarna Cesko s.r.o.  
Türkova 2319/5b  
149 00 Praha 4 – Chodov  
Bezplatná infolinka:  
800 100 425  
servis@cz.husvarna.com

**Denmark**

GARDENA DANMARK  
Lerjervej 19, st.  
3500 Værløse  
Tlf.: (+45) 70264770  
husvarna@husvarna.dk  
www.gardena.com/dk

**Dominican Republic**

BOSQUESA, S.R.L  
Carretera Santiago Licey  
Km. 5 ½  
Esquina Copal II,  
Santiago  
Dominican Republic  
Phone: (+809) 736-0333  
joserbosquesa@claro.net.do

**Ecuador**

Husvarna Ecuador S.A.  
Arupos E1-181 y 10 de  
Agosto Quito, Pichincha  
Tel. (+593) 22800739  
francisco.jacom@  
husvarna.com.ec

**Estonia**

Husvarna Eesti OÜ  
Valdeku 132  
EE-11216 Tallinn  
info@gardena.ee

**Finland**

Oy Husvarna Ab  
Gardena Division  
Lautatarhankatu 8 B / PL 3  
00581 HELSINKI  
www.gardena.fi

**France**

Husvarna France  
9111 Allée des pierres mayettes  
92635 Gennevilliers Cedex  
France  
http://www.gardena.com/fr  
N° AZUR: 0 810 00 78 23  
(Prix d'un appel local)

**Georgia**

Transporter LLC  
8/57 Belashvili street  
0159 Tbilisi, Georgia  
Phone: (+995) 322 14 71 71

**Great Britain**

Husvarna UK Ltd  
Preston Road  
Aycliffe Industrial Park  
Newton Aycliffe  
County Durham  
DL5 6UP  
info.gardena@  
husvarna.co.uk

**Greece**

Π.ΠΑΠΑΔΟΠΟΥΛΟΣ ΑΕΒΕ  
Λεωφ. Αθηνών 92  
Αθήνα  
Τ.Κ.104 42  
Ελλάδα  
Τηλ. (+30) 210 5193100  
info@papadopoulos.gr

**Hungary**

Husvarna Magyarországi Kft.  
Ezred u. 1-3  
1044 Budapest  
Telefon: (+36) 1 251-4161  
vevozszolgalt.husvarna@  
husvarna.hu

**Iceland**

Ó. Johnson & Kaaber  
Tunguhsalsi 1  
110 Reykjavik  
ojo@ojk.is

**India**

Husvarna India S.p.A.  
Via Santa Vecchia 15  
23868 VALMADRERA (LC)  
Phone: (+39) 0341.203.111  
assistenza.italia@  
it.husvarna.com

**Japan**

KAKUICHI Co. Ltd.  
Sumitomo Realty &  
Development Kojimachi  
BLDG., 8F  
5-1 Nibanencho  
Chiyo-da-ku  
Tokyo 102-0084  
Phone: (+81) 33 264 4721  
m\_ishihara@kaku-ichi.co.jp

**Kazakhstan**

LAMED Ltd.  
155/1, Tazhibayevoi Str.  
050060 Almaty  
Ip Schmidt  
Abayavenue 3B  
110 005 Kostanay

**Korea**

Kyung Jin Trading Co., LTD.  
107-4, SunDuk Bld.,  
YangJae-dong,  
Seochu-gu,  
Seoul, (zipcode: 137-891)  
Phone: (+82) (0)2 574-6300

**Kyrgyzstan**

Alye Maki  
av. Molodaya Guardir J 3  
720014  
Bishkek

**Latvia**

Husvarna Latvija SIA  
Ulbrokas 19A  
LV-1021 Riga  
info@gardena.lv

**Lithuania**

UAB Husvarna Lietuva  
Ateities pl. 77C  
LT-52104 Kaunas  
info@gardena.lt

**Luxembourg**

Magasins Jules Neuberg  
rue Jacques Stas  
Luxembourg-Gasperich 2549  
Case Postale No. 12  
Luxembourg 2010  
Phone: (+352) 40 14 01  
api@neuberg.lu

**Mexico**

AFOsa  
Av. Lopez Mateos Sur # 5019  
Col. La Calma 45070  
Zapopan, Jalisco  
Mexico  
Phone: (+52) 33 3818-3434  
icornejo@afoosa.com.mx

**Moldova**

Convel S.R.L.  
290A Muncesti Str.  
2000 Chisinau

**Netherlands**

Husvarna Nederland B.V.  
GARDENA Division  
Postbus 50131  
1305 AC ALMERE  
Phone: (+31) 36 521 00 10  
info@gardena.nl

**Neth. Antilles**

Jonka Enterprises N.V.  
Sta. Rosa Weg 196  
P.O. Box 8200  
Curaçao  
Phone: (+599) 9 767 66 55  
pgm@jonka.com

**New Zealand**

Husvarna New Zealand Ltd.  
PO Box 76-437  
Manukau City 2241  
Phone: (+64) (0) 9 9202410  
support.nz@husvarna.co.nz

**Norway**

Husvarna Norge AS  
Gardena Division  
Trøskeneveien 36  
1708 Sarpsborg  
info@gardena.no

**Peru**

Husvarna Perú S.A.  
Jr. Ramón Cárcamo 710  
Lima 1  
Tel.: (+51) 1 3320400 ext.416  
juan.remuzog@  
husvarna.com

**Poland**

Husvarna  
Poland Spółka z o.o.  
ul. Wysockiego 15 b  
03-371 Warszawa  
Phone: (+48) 22 330 96 00  
gardena@husvarna.com.pl

**Portugal**

Husvarna Portugal, SA  
Lagos - Albarraque  
2635 - 595 Rio de Mouro  
Tel.: (+351) 21 922 85 30  
Fax: (+351) 21 922 85 36  
info@gardena.pt

**Romania**

Madex International Srl  
Soseaua Odaii 117-123,  
RO 013603 Bucuresti, S 1  
Phone: (+40) 21 352.76 03  
madex@ines.ro

**Russia / Россия**

ООО „Хускварна“  
141400 „Московская обл.,  
г. Химки,  
улица Ленинградская,  
владение 39, стр.6  
Бизнес Центр  
„Химки Бизнес Парк“,  
помещение 0B02.04  
http://www.gardena.ru

**Serbia**

Domel d.o.o.  
Autoput za Novi Sad bb  
11273 Belgrade  
Phone: (+381) 11 848 88 12  
miroslav.vejina@domel.rs

**Singapore**

Hy-Ray PRIVATE LIMITED  
40 Jalan Pemimpin  
#02-08 Tat Ann Building  
Singapore 577185  
Phone: (+65) 6253 2277  
shiyang@hyray.com.sg

**Slovak Republic**

Husvarna Cesko s.r.o.  
Türkova 2319/5b  
149 00 Praha 4 – Chodov  
Bezplatná infolinka:  
800 154 044  
servis@sk.husvarna.com

**Slovenia**

Husvarna Austria GmbH  
Industriezeile 36  
4010 Linz  
Tel.: (+43) 732 77 01 01-485  
service.gardena@  
husvarnagroup.com

**South Africa**

Husvarna  
Husvarna (Pty) Ltd  
South East Suite 250  
Private Bag X6,  
Cascades, 3202  
South Africa  
Phone: (+27) 33 846 9700  
info@gardena.co.za

**Spain**

Husvarna España S.A.  
Calle de Rivas nº 10  
28052 Madrid  
Phone: (+34) 91 708 05 00  
atencioncliente@gardena.es

**Suriname**

Agrofix n.v.  
Verlengde Hogestraat # 22  
Phone: (+597) 472426  
agrofix@sr.net  
Pobox: 2006  
Paramaribo

Sweden – South America

**Sweden**

Husvarna AB  
Gardena Division  
S-561 82 Huskvarna  
gardenaorder@husvarna.se

**Switzerland / Schweiz**

Husvarna Schweiz AG  
Consumer Products  
Industriestrasse 10  
5506 Mägenwil  
Phone: (+41) (0) 62 887 37 90  
info@gardena.ch

**Turkey**

Dost Bahçe Diş Ticaret  
Müesseslik A.Ş.  
Yunus Mah. Adil Sok. No:3  
İc Kapı No: 1 Kartal  
34873 İstanbul  
Phone: (+90) 216 38 93 939  
info@dostbahce.com.tr

**Ukraine / Україна**

ТОВ „Хускварна Україна“  
вул. Васильківська, 34,  
офіс 204-р  
03022, м. Київ  
Tel. (+38) 044 498 39 02  
info@gardena.ua

**Uruguay**

FELI SA  
Entre Ríos 1083 CP 11800  
Montevideo – Uruguay  
Tel: (+598) 22 03 18 44  
info@felisa.com.uy

**Venezuela**

Corporación Casa y Jardín C.A.  
Av. Caroni, Edif. Trezmen, PB.  
Calleinas de Bello Monte,  
1050 Caracas  
Tlf: (+58) 212 992 33 22  
info@casayjardin.net.ve

9852-33.960.05/0719  
© GARDENA  
Manufacturing GmbH  
D-89070 Ulm  
http://www.gardena.com