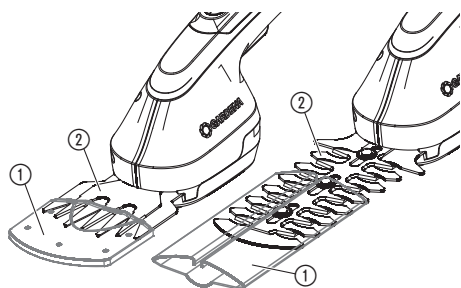


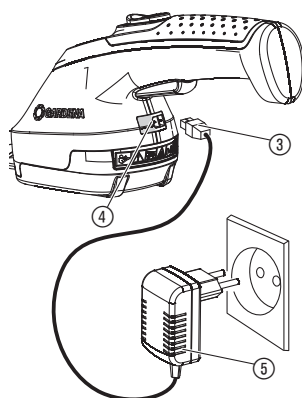
Set AccuCut Li
Art. 9852-33

DE	Betriebsanleitung Grasschere / Strauchschere	SK	Návod na obsluhu Nožnice na trávu / Nožnice na kroviny
EN	Operators Manual Grass Shear / Shrub Shear	EL	Οδηγίες χρήσης Ψαλίδι χλόης / Ψαλίδι θάμνων
FR	Mode d'emploi Cisaille à gazon / Taille-buisson	RU	Инструкция по эксплуатации Ножницы для газонов / Ножницы для кустарников
NL	Gebruiksaanwijzing Grasschaar / Buxusschaar	SL	Navodilo za uporabo Škarje za travo / Škarje za grmovje
SV	Bruksanvisning Grässax / Busksax	HR	Upute za uporabu Škare za travu / Škare za grmlje
DA	Brugsanvisning Græssaks / Busksaks	SR/BS	Uputstvo za rad Makaze za travu / Makaze za žbunje
FI	Käyttöohje Ruohosakset / Pensasleikkuri	UK	Інструкція з експлуатації Ножиці газонні акумуляторні / Акумуляторний куцоріз
NO	Bruksanvisning Gressaks / Busktrimmer	RO	Instrucțiuni de utilizare Foarfecă pentru gazon / Foarfecă pentru arbuști
IT	Istruzioni per l'uso Cesoie per erba / Cesoie per arbusti	TR	Kullanma Kılavuzu Çim makası / Çalı makası
ES	Instrucciones de empleo Tijeras cortacésped / Tijeras recortasetos	BG	Инструкция за експлоатация Ножица за трева / Ножица за храсти
PT	Manual de instruções Tesoura para relva / Tesoura para arbustos	SQ	Manual përdorimi Prerëse bari / Prerëse ligustrash
PL	Instrukcja obsługi Nożyce do trawy / Nożyce do krzewów	ET	Kasutusjuhend Murukäärid / Põõsakäärid
HU	Használati utasítás Fűnyíró olló / Bokornyíró olló	LT	Ekspluatavimo instrukcija Žolės žirkklės / Krūmų žirkklės
CS	Návod k obsluze Nůžky na trávu / Nůžky na keře	LV	Lietošanas instrukcija Zāles šķēres / Dzīvžogu šķēres

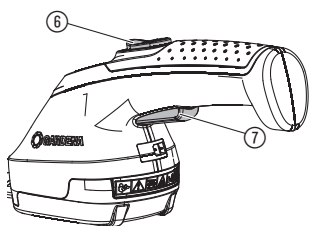
I1/O2/M1/S1/T1



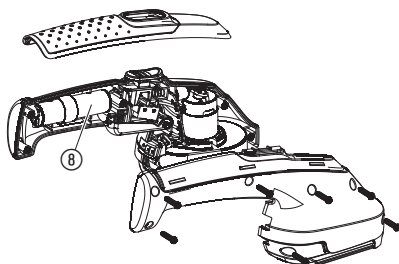
I2



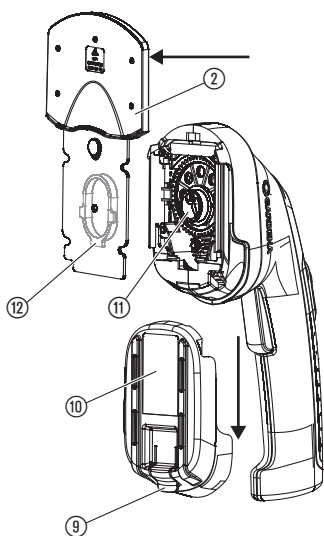
O1



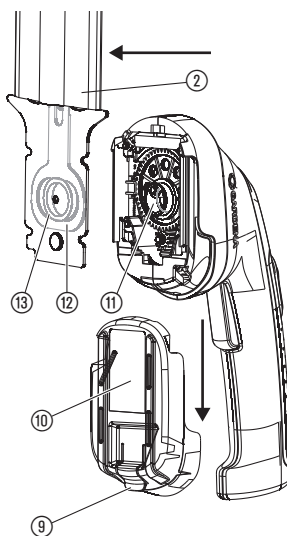
S2



T2



T3



Газонні ножиці/кущоріз AccuCut Li GARDENA

1. НЕБЕЗПЕКА	153
2. УСТАНОВКА	157
3. ОПЕРУВАННЯ	158
4. ДОГЛЯД	158
5. ЗБЕРІГАННЯ	158
6. УСУНЕННЯ НЕСПРАВНОСТЕЙ	159
7. ТЕХНІЧНІ ДАНІ	159
8. СЕРВІС/ГАРАНТІЯ	160

Цільове призначення газонних ножиць:

Ножиці газонні GARDENA призначені для стрижки кромки газонів, невеликих поверхонь або для надання точної форми кущам, особливо самшиту, в приватних домашніх і аматорських садах.

ПОПЕРЕДЖЕННЯ! Небезпека поранення!
Не використовуйте виріб для подрібнювання матеріалу з метою перетворення його на компост.

Це переклад оригіналу інструкції.



Цей виріб не призначений для використання особами (включаючи дітей) з обмеженими фізичними, сенсорними або розумовими здібностями або за відсутності досвіду і/або знань, за винятком випадків, коли вони знаходяться під наглядом особи, яка відповідає за їх безпеку, або отримують від неї вказівки з користування виробом. Діти повинні перебувати під наглядом дорослих для впевненості, що вони не граються з виробом.

Цільове призначення кущоріза:

Кущоріз GARDENA призначений для стрижки окремих кущів, чагарнику й для підрівнювання рослин, що в'ються, в приватних домашніх і аматорських садах.

ПОПЕРЕДЖЕННЯ! Небезпека поранення!
Не використовуйте виріб для підстригання газонів/підрізання країв газонів або для подрібнювання матеріалу з метою перетворення його на компост.

1. НЕБЕЗПЕКА

ВАЖЛИВО!

Ретельно прочитайте цю інструкцію з експлуатації та збережіть її, щоб при необхідності можна було звернутися до неї.

Ваша машина у випадку неналежного застосування може викликати небезпеку і спричинити серйозні поранення оператора та інших осіб! Потрібно дотримуватися усіх попереджувальних написів та правил техніки безпеки, щоб могли забезпечити надійне застосування та належну продуктивність роботи Вашої машини. Оператор несе відповідальність за дотримання усіх наведених в цьому довіднику та на машині попереджувальних написів та правил техніки безпеки.

Символи на виробі:



Прочитайте інструкцію з експлуатації.



НЕБЕЗПЕКА!

Ріжучий механізм продовжує рух по інерції при виключеному двигунові.



Небезпека! Тримайте руки подалі від ріжучого пристрою.



НЕБЕЗПЕКА!

Сторонні особи не повинні перебувати в небезпечній зоні.



Не піддавати впливу дощу.

Загальні правила техніки безпеки роботи з газонними ножицями:



ЗАСТЕРЕЖЕННЯ! Прочитайте всі вказівки з техніки безпеки та інші інструкції.

Якщо наступні застереження та інструкції не дотримуються, існує небезпека ураження струмом, виникнення пожеги та/або спричинення тяжких поранень.

Усі вказівки з техніки безпеки та інші інструкції слід надійно зберігати для майбутнього застосування.

Безпечна експлуатація

1) Навчання

- Прочитайте уважно інструкцію. Ознайомтеся з елементами керування пристроєм та його належним використанням.
- У жодному разі не дозволяйте особам, що не ознайомилися з інструкцією, або дітям використовувати пристрій. Діючі місцеві закони можуть обмежувати вік користувача.
- Зверніть увагу на те, що користувач сам відповідає за аварії або створення небезпечних ситуацій для інших осіб або їх майна.

2) Підготовка

- Перед використанням необхідно перевірити сполучний кабель і подовжувач на наявність слідів ушкодження або старіння. Якщо під час використання кабель буде ушкоджений, негайно від'єднайте його від електромережі. НЕ ТОРКАЙТЕСЯ КАБЕЛЮ ДОКИ ВІН НЕ БУДЕ ВІДКЛЮЧЕНИЙ ВІД ЕЛЕКТРОМЕРЕЖІ. Не використовуйте пристрій, якщо кабель ушкоджений або зносився.

- б) Перед використанням пристрій необхідно візуально перевірити на предмет ушкоджених, відсутніх або неправильно встановлених захисних пристосувань або кожухів.
- в) Ніколи не експлуатуйте пристрій, якщо поруч знаходяться люди, особливо діти, або свійські тварини.

3) Експлуатація

- а) Сполучний кабель і подовжувач необхідно тримати подалі від ріжучого пристосування.
- б) Обов'язково необхідно використовувати засоби захисту очей і міцне взуття протягом усієї експлуатації пристрою.
- в) Необхідно уникати використання пристрою за поганих погодних умов, особливо в випадку небезпеки виникнення блискавки.
- г) Використовуйте пристрій тільки при денному світлі або при достатньому штучному освітленні.
- д) Ніколи не використовуйте пристрій з ушкодженим кожухом або захисним пристосуванням, або без кожуха або захисного пристосування.
- е) Мотор запускати тільки тоді, коли руки й ноги перебувають поза досяжністю ріжучого пристрою.
- є) Завжди від'єднуйте пристрій від електромережі (тобто виймайте вилку з розетки, вилучіть блокувальне пристосування або знімну батарею)
 - завжди, коли пристрій залишається без догляду;
 - перед видаленням блокування;
 - Перед перевіркою, чищенням або обробкою пристрою;
 - після контакту зі стороннім предметом;
 - завжди, якщо пристрій починає незвичайно вібрувати
- ж) Остерігайтеся травм рук і ніг, викликаних ріжучим пристосуванням.
- з) Постійно перевіряйте, щоб у вентиляційних отворах не було сторонніх тіл.

4) Технічне обслуговування та зберігання

- а) Пристрій повинний бути відключений від електромережі (тобто виймайте вилку з розетки, видаліть блокувальне пристосування або знімну батарею) перед тим, як проводити роботи з технічного обслуговування або ремонту.
- б) Повинні використовуватися запасні частини й комплектуючі, рекомендовані виробником.
- в) Необхідно регулярно перевіряти й обслуговувати пристрій. Пристрій необхідно ремонтувати тільки в майстерні гарантійного ремонту.
- г) Якщо пристрій не використовується, зберігайте його поза досяжністю дітей.

Загальні правила техніки безпеки роботи з куцорізом:



ЗАСТЕРЕЖЕННЯ! Прочитайте всі вказівки з техніки безпеки та інші інструкції.

Якщо наступні застереження та інструкції не дотримуються, існує небезпека ураження струмом, виникнення пожеги та/або спричинення тяжких поранень.

Усі вказівки з техніки безпеки та інші інструкції слід надійно зберігати для майбутнього застосування. Термін "електроінструмент" у вказівках з техніки безпеки стосується Вашого електроінструменту, який працює від електромережі (з кабелем) або Вашого електроінструменту, який працює на батарейках або на акумуляторі (без кабелю).

1) Безпека на робочому місці

- а) **Слідкуйте за чистотою та хорошим освітленням в робочому середовищі.**
В неохайно прибраному або погано освітленому середовищі існує підвищений ризик виникнення нещасного випадку.
- б) **Не експлуатуйте електроінструменти у вибухо-небезпечних зонах, в таких як майже поблизу займистих рідин, газів або пилу.**
Електроінструменти продукують іскри, які можуть запалити пил або димові гази.
- в) **Дітей та спостерігачів тримайте на відстані, якщо Ви користуєтеся електроінструментом.**
Відволікання може призвести до втрати контролю над інструментом.

2) Безпека електричних приладів

- а) **Сітвоя вилка електроінструменту повинна бути розрахована для використовуваної мережевої штепсельної розетки. Не вдавайтеся до всякого роду модифікувань над вилкою.**
Не застосовуйте ніяких штепселів-перехідників для заземлених електроінструментів. Оригінальна вилка та належні штепсельні розетки зменшують ризик спричинення ураження струмом.
- б) **Уникайте контакту тіла з заземленими поверхнями, такими як труби, батареї опалення, плити та холодильники.**
Якщо Ваша батарея опалення заземлена, існує підвищений ризик ураження струмом.
- в) **На електроінструменти не дозволяється допускати попадання дощу та впливу джерел вологи.** Вода, яка проникає в електроінструмент, підвищує ризик ураження електричним струмом.
- г) **Турботливо обходьтеся з сітвовим кабелем. Не застосовуйте кабель для того, щоб транспортувати електроінструмент або тягнути його чи для того, щоб вийняти вилку. Кабель утримуйте на відстані від високих температур, мастил, гострих кантів та рухомих предметів.**
Пошкоджений та запущаний кабельний провід підвищує ризик ураження струмом.
- д) **Застосовуйте придатний подовжувальний кабель, якщо Ви експлуатуєте електроінструмент на відкритому повітрі.**
Застосування передбаченого для використання на відкритому повітрі подовжувального кабелю зменшує ризик ураження струмом.
- е) **Якщо не можна уникнути використання електроінструменту в вологому місці, необхідно захистити прилад автоматичним вимикачем за-**

побіжником, який спрацює у випадку витоку струму. Застосування автоматичного вимикача запобіжника зменшує ризик ураження струмом.

3) Особиста безпека

а) Залишайтеся пильними, слідкуйте за тим, що Ви робите, і керуйтеся своїм здоровим глуздом, коли Ви користуєтеся електроінструментом. Не експлуатуйте електроприлади, коли Ви втомлені або перебуваєте під впливом наркотиків, алкоголю чи медикаментів. Вже один момент неувважності при обходженні з електроінструментами може призвести до тяжких поранень.

б) Носіть особисте захисне спорядження. Завжди носіть захисні окуляри. Носіння відповідного захисного спорядження, таких речей як протипилового респіратора, нековзного безпечного взуття, захисного шолому або захисних навушників, зменшує ризик спричинення поранень.

в) Запобігайте помилкового введення в експлуатацію. Переконайтеся, що прилад відключений, перед тим як Ви його підключите до джерела електроенергії та/або батареї, будьте піднімати чи транспортувати. Транспортування приладу при натисненні пальцем на вмикач та підключення ввімкнених електроінструментів до джерела напруги можуть призвести до виникнення нещасних випадків.

г) Заберіть всі настановні ключі та інші ключі перед тим, як Ви включите електроінструмент. Залишені на обертаючій частині електроінструменту ключі можуть призвести до поранень.

д) Не перевантажуйте роботою. Завжди слідкуйте за перебуванням на твердій основі і утримуйте рівновагу.

Це уможливить кращий контроль над електроінструментом в непередбачених ситуаціях.

е) Носіть придатний одяг. Не носіть довгий одяг та великі прикраси. Слідкуйте за тим, щоб волосся, одяг та рукавиці не потрапляли в область рухомих деталей.

Довгий одяг, великі прикраси та довге волосся можуть западати в рухомі частини.

е) Якщо в наявності є установки для пилоосіння та збирання пилу, підключіть їх і застосуйте згідно належного порядку.

Застосування пиловідділювача зменшує ризик виникнення спричиненої пилом небезпеки.

4) Застосування електроінструментів та догляд за ними

а) При застосуванні електроінструменту не вдавайтеся до прикладення надмірної сили. Для кожного відповідного процесу застосовуйте належний електроінструмент.

Кожен інструмент виконує своє завдання найкращим і найнадійнішим чином, якщо він застосовується з метою, передбаченою виробником.

б) Не застосовуйте електроінструмент, який не включається і не виключається через вмикач. Кожен електроінструмент, вмикач/вимикач якого не спрацює, являє собою небезпеку і повинен бути відремонтований.

в) Від'єднайте вилку приладу від мережевої розетки і/або акумулятор приладу до того, як Ви проведете установки на електроінструменті, замінюватимете комплектуючі деталі або зберігатимете прилад.

Ці запобіжні заходи з техніки безпеки зменшать ризик помилкового включення інструменту.

г) Незастосовувати електроінструменти зберігати поза зоною доступу дітей. Не дозволяйте особам, які не обізнані з експлуатацією електроінструменту або наданими інструкціями, користуватися ним.

В руках невмілих користувачів електроінструментів вважаються небезпечними.

д) Електроінструменти утримуйте в справному стані. Переконайтеся в тому, що рухомі деталі правильно оснащені і безпешко рухаються, що ніякі деталі не зламани і що режим функціонування приладу не порушений.

Пошкоджені електроінструменти перед застосуванням відремонтуйте. Багаточисленні нещасні випадки виникають через недостатньо доглянуті електроінструменти.

е) Ріжучі інструменти тримайте гостро наточеними і чистими. Згідно належного порядку доглянуті ріжучі інструменти з гострими ріжучими кантами не так швидко зціплюються і вони простіші в обходженні.

е) Користуйтеся електроінструментом, до якого комплектуючі деталі, ножі і т.д. підходять згідно цих інструкцій і зверніть увагу при цьому на умови роботи та види виконуваних робіт.

Застосування непередбачених інструкціями електроінструментів може призвести до небезпечних ситуацій.

5) Застосування акумуляторного інструменту та обходження з ним

а) Акумулятори заряджайте тільки в зарядних пристроях, які рекомендуються виробником.

Для зарядного пристрою, який придатний для певного виду акумуляторів, існує небезпека виникнення пожежі, якщо він застосовується з іншими акумуляторами.

б) В електроінструментах застосовуйте тільки передбачені для них акумулятори.

Застосування інших акумуляторів може спричинити поранення і викликати небезпеку пожежі.

в) Утримуйте невикористовувані акумулятори на відстані від канцелярських скріпок, монет, ключів, голів, гвинтів або інших дрібних металічних предметів, які можуть спричинити замикання контактів.

Коротке замикання контактів акумулятора може призвести до виникнення горіння або вогню.

г) При неправильному застосуванні рідина може вийти з акумулятора. Уникайте контакту з нею. Якщо випадково Ви торкнулися рідини з акумулятора, сполосніть руки водою. Якщо рідина потрапила в очі, скористуйтеся додатково лікарською допомогою.

Рідина, яка виходить з акумулятора, може призвести до подразнення шкіри або виникнення горіння.

6) Сервіс

а) **Догляд за Вашим електроінструментом дозволяє проводити тільки спеціалісту і лише за умов застосування оригінальних запасних деталей. Це гарантія безпеки роботи з Вашим електроінструментом на довгий період часу.**

Вказівки з техніки безпеки при обходженні з куцорізом:

- **Завжди слідкуйте за тим, щоб ніякі частини тіла не попадали в зону руху ріжучого інструменту. Не виймайте обрізки матеріалу і не тримайтеся за матеріал, що ріжеться, під час руху ріжучого інструменту. Матеріал, що застряг, виймайте тільки при вимкненому приладі.**

Один момент неухважності при обходженні з куцорізом може спричинити тяжкі травми.

- **Носіть куцоріз завжди за ручку і тільки тоді, коли ріжучий інструмент більше не рухається. Під час транспортування або зберігання куцоріза на пиляльний апарат повинен бути насунутий захисний кожух.**

Правильне обходження з куцорізом зменшує ризик поранення ріжучим інструментом.

- **Тримайте електроінструмент за ізольовані ручки, тому що ріжучий інструмент може зачепити приховану електропроводку.**

Контакт ріжучого інструмента із проводкою, що перебуває під напругою, може призвести до створення напруги в металевих деталях пристрою, що, у свою чергу, може призвести до ураження електричним струмом.

Додаткові вказівки з техніки безпеки:

НЕБЕЗПЕЧНО! Дрібні частини можуть бути легко проковтнуті. Поліетиленовий мішок становить небезпеку задихи для маленьких дітей. Не допускайте маленьких дітей до місця збірки.

Техніка безпеки на робочому місці

Використовуйте цей виріб у такий спосіб та для виконання таких операцій, які описані в цій інструкції. Оператор або користувач несе відповідальність за нещасні випадки, що можуть трапитися з іншими особами, та небезпеку, яка може виникнути з ними або їхнім майном.

Не користуйтеся виробом, якщо є ризик грози.

Електробезпека:

Перед застосуванням кабель потрібно перевірити на наявність пошкоджень. При виявленні ознак пошкодження або старіння його потрібно замінити. Не використовуйте виріб, якщо електричні кабелі пошкоджені або зношені.

Відразу перекрийте доступ електричного струму, якщо на кабелі виявлені порізи або пошкоджена ізоляція. Не торкайтеся кабелю, поки не буде перекрито електричний струм.

Перед тим як вийняти сітову вилку, з'єднувач проводів або подовжувальний кабель, завжди спочатку перекрийте постачання електричного струму.

Кабель змотуйте завжди обережно і уникайте перегинів.

Підключайте тільки до мережі змінної напруги, що вказана на заводській табличці.

Забороняється заземлювати будь-яку частину виробу. **НЕБЕЗПЕЧНО!** Цей виріб під час експлуатації створює електромагнітне поле. Це поле при певних умовах може створити негативний вплив на роботу активних або пасивних медичних імплантатів. Щоб виключити небезпечні ситуації, які можуть призвести до тяжких або смертельних травм, особи з медичним імплантатом перед використанням цього продукту повинні проконсультуватися зі своїм лікарем і виробником імплантату.

Кабель

Застосовуйте тільки дозволені подовжувальні шнури згідно HD 516.

→ Запитайте свого спеціаліста-електрика.

Особиста безпека

Одягайте завжди належний одяг, захисні рукавиці і міцне взуття.

Ретельно перевірте зону, в якій буде використовуватися виріб, та приборіть усі проводи та інші сторонні предмети.

Перед початком використання виробу та після того, як він зазнав будь-якого удару, перевірте його на ознаки зношеності чи пошкодження та відремонтуйте за потреби.

Якщо через будь-яку несправність виріб більше неможливо вимкнути, поставте його на тверду поверхню і, спостерігаючи за ним, дочекайтеся розрядження батареї. Надішліть несправний виріб у сервісний центр GARDENA.

У жодному разі не користуйтеся некомплектним виробом або виробом із внесеними несанкціонованими змінами.

Експлуатація виробу та догляд за ним

Ви повинні знати, як швидко зупинити виріб в аварійній ситуації.

Не переміщуйте виріб, тримаючи його за захисний кожух.

Не використовуйте виріб у разі пошкодження захисного спорядження (захисної кришки, механізму швидкої зупинки лез).

Не користуйтеся драбиною під час експлуатації виробу.

Зняти акумулятор:

- Перш ніж залишати виріб без нагляду на будь-який час.

- перед тим як зняти блокування;

- Перш ніж перевіряти, чистити або виконувати інші роботи з виробом.

- якщо сучкоріз-пилка наштовхнувся на який-небудь предмет. Забороняється використовувати виріб, доки ви не будете впевнені, що він знаходиться у справному робочому стані.

- Якщо виріб починає надмірно вібрувати.

В цьому випадку його потрібно негайно перевірити. Надмірне вібрування може спричинити травми.

- перед тим як передати прилад якійсь іншій особі.

Температурний діапазон експлуатації виробу становить від 0 до 40 °С.

Безпека акумулятора



НЕБЕЗПЕКА ПОЖЕЖІ!

Акумулятор, що заряджається, у процесі зарядки повинен знаходитися на негорючій, термостійкій поверхні, яка не проводить електричний струм.

Запобігати контакту акумулятора і зарядного пристрою з ідкими, горючими й легкозаймистими предметами.

Під час процесу зарядки нічим не накривати зарядний пристрій і акумулятор.

У разі появи диму або вогню негайно від'єднати зарядний пристрій від електричної мережі.

Для заряджання дозволяється застосовувати тільки оригінальний зарядний пристрій GARDENA.

При застосуванні зарядних пристроїв інших виробників виникає небезпека пошкодження акумулятора і навіть виникнення пожежі.



НЕБЕЗПЕКА ВИБУХУ!

→ Бережіть виріб від впливу високої температури та вогню. Не класти на батареї або не піддавати тривалий час впливу інтенсивних сонячних променів.

Не користуватися зарядним пристроєм під відкритим небом!

Ніколи не піддавайте зарядний пристрій впливу вологості та сирості.

Акумулятор застосовуйте тільки при температурі навколишнього середовища від -10 °С до +45 °С.

Несправну акумуляторну батарею необхідно утилізувати належним чином. Забороняється пересилати її поштою. За біль детальною інформацією, будь ласка, зверніться до місцевих підприємств з переробки відходів.

Зарядний пристрій необхідно регулярно перевіряти на наявність слідів ушкоджень і старіння (зношуваність); дозволяється використовувати пристрій лише в бездоганному технічному стані.

Зарядний пристрій із комплекту можна використовувати лише для заряджання батарей, що постачаються з цим виробом.

Незарядні батареї не дозволяється заряджати цим зарядним пристроєм (Небезпека виникнення пожежі). Забороняється користуватися виробом під час заряджання.

Після зарядки зарядний пристрій необхідно відключити від мережі і акумулятора.

Акумулятори можна заряджати тільки при температурі від 10 °С до 45 °С.

Після сильного навантаження дайте спочатку акумулятору охолонути

Догляд і зберігання



НЕБЕЗПЕКА ОТРИМАННЯ ТРАВМИ!

Не торкайтеся ріжучого інструменту.

→ Після закінчення роботи або під час робочої перерви насувайте захисний кожух.

Для безпечної експлуатації виробу стежте за тим, щоб усі гайки, болти та гвинти були надійно затягнуті. Заборонено зберігати виріб за температури вище 35 °С або в місці, не захищеному від прямих сонячних променів.

Зберігайте виріб у місцях із захистом від статичної електрики.

2. УСТАНОВКА



НЕБЕЗПЕЧНО! Небезпека отримання травми!

Небезпека отримання порізу при випадковому запуску виробу.

→ Перед встановленням виробу закрийте лезо ② захисною кришкою ① [мал. І1].

Зарядіть акумулятор [мал. І2]:

Перед першим використанням акумулятор повинен бути повністю заряджений. Час зарядки (див. 7. ТЕХНІЧНІ ДАНІ).

Літій-іонний акумулятор може заряджатися в будь-якому стані зарядження і процес зарядки дозволяється в будь-який час переривати, не завдаючи шкоди акумулятору (ефект пам'яті відсутній).

Забороняється запускати виріб під час його заряджання.



УВАГА!

Завищена напруга руйнує акумулятори та зарядний пристрій.

→ Слідкуйте за належною напругою в мережі.

1. Вставити зарядний кабель ③ в гніздо штепсельного роз'єму ④ акумуляторних газонних ножиць.
2. Підключити зарядний пристрій ⑤ до електромережі.

У процесі зарядки гніздо штепсельного роз'єму ④ мигає зеленим. Акумулятор заряджається.

Якщо гніздо штепсельного роз'єму ④ світиться зеленим, то акумулятор повністю заряджений.

У процесі зарядки регулярно контролюйте стан зарядки.

3. Спершу витягнути зарядний кабель ③ із гнізда штепсельного роз'єму ④, а потім від'єднати зарядний пристрій ⑤ від мережі.

Виріб вимикається, якщо потужність батареї сильно знижується. Щоб продовжити роботу, батарею слід повторно зарядити.

3. ОПЕРУВАННЯ



НЕБЕЗПЕЧНО! Небезпека отримання травми!

Ніколи не перекривайте роботу запобіжних пристроїв (наприклад, зафіксувавши блокатор включення ⑥ та/або пускову кнопку ⑦ на ручці) [мал. O1].

Запуск ножиць [мал. O1/O2]:

Запустити:

Виріб оснащений механізмом блокування запуску ⑥ для захисту від випадкового ввімкнення.

1. Прибрати камені та інші предмети з поверхні, яку необхідно підстригти.
2. Зняти захисний кожух ① з ріжучого інструмента ②.
3. Блокатор включення ⑥ висуньте вперед, а потім натисніть пускову кнопку ⑦.
Виріб запуститься.
4. Відпустіть блокатор включення ⑥.

Зупинити:

1. Відпустіть пускову кнопку ⑦.
2. Насунути захисний кожух ① на ріжучий інструмент ②.

4. ДОГЛЯД



НЕБЕЗПЕЧНО! Небезпека отримання травми!

Небезпека отримання порізу при випадковому запуску виробу.

→ Перед технічним обслуговуванням виробу закрийте лезо ② захисною кришкою ① [мал. M1].

Щоб збільшити тривалість роботи виробу, після кожного використання його слід чистити та змазувати.

1. Протирайте виріб вологою ганчіркою.
2. Ріжучий інструмент ② змазуйте маслом низької в'язкості (наприклад, GARDENA Масло для догляду арт. 2366).
При цьому уникайте контакту з пластмасовими деталями.

Очищення ножиць:



НЕБЕЗПЕЧНО! УРАЖЕННЯ СТРУМОМ!

Загроза отримання травми і ризик пошкодження виробу.

→ Не очищайте виріб водою або під струменем води (особливо під високим тиском).

5. ЗБЕРІГАННЯ

Виведення з експлуатації:

Виріб повинен зберігатися в недоступному для дітей місці.

1. Зарядка акумулятора. Це продовжить термін служби акумулятора.
2. Очистіть виріб (див. розділ 4. ДОГЛЯД) і закрийте лезо ② захисною кришкою ① [мал. S1].
3. Зберігайте виріб у сухому захищеному від морозу місці.

Утилізація:

(відповідно до RL2012/19/EC)

Виріб не можна утилізувати зі звичайними побутовими відходами. Він повинен бути утилізований відповідно до місцевих діючих стандартів з охорони навколишнього середовища.



ВАЖЛИВО!

Утилізуйте виріб у місцевому спеціалізованому збірному пункті з утилізації.

Утилізація акумулятора:

GARDENA акумуляторна батарея містить літій-іонні акумуляторні елементи, які після закінчення терміну їх служби не можна утилізувати як звичайне побутове сміття.



ВАЖЛИВО!

Утилізуйте акумуляторні батареї у місцевому спеціалізованому збірному пункті з утилізації.

[мал. S2]:

1. Повністю розрядити літій-іонні акумуляторні елементи ⑧.

2. Вийміть із виробу літій-іонні елементи живлення ⑧.
3. Утилізувати літій-іонні акумуляторні елементи ⑧ належним чином

6. УСУНЕННЯ НЕСПРАВНОСТЕЙ



НЕБЕЗПЕЧНО! Небезпека отримання травми!

Небезпека отримання порізу при випадковому запуску виробу.

→ Перед усуненням несправностей виробу закрийте лезо ② захисною кришкою ① [мал. T1].

Заміна леза газонних ножиць [мал. T2]:

У газонних ножицях може використовуватися лише оригінальне лезо GARDENA. Новий ріжучий пристрій можна замовити в сервісному центрі GARDENA.

1. Віджати язичок ⑨ вгору, а кришку ⑩ пересунути вниз.
2. Зняти ріжучий пристрій ②.
3. При необхідності очистити коробку приводу й змастити ексцентрик привода ⑪ мастилом (вазелін), що не містить кислотних речовин.
4. Ексцентрик привода ⑪ повернути вниз.
5. Кулісу ⑫ на звороті ріжучого пристрою ② пересунути до середини.

6. Новий ріжучий пристрій ② вставити таким чином в блок мотора, щоб ексцентрик привода ⑪ зачепився за кулісу ⑫.
7. Пересунути вгору кришку ⑩, щоб вона замкнулась.

Заміна леза кущоріза [мал. T3]:

У кущорізі може використовуватися лише оригінальне лезо GARDENA. Новий ріжучий пристрій можна замовити в сервісному центрі GARDENA.

1. Віджати язичок ⑨ вгору, а кришку ⑩ пересунути вниз.
2. Зняти ріжучий пристрій ②.
3. При необхідності очистити коробку приводу й змастити ексцентрик привода ⑪ мастилом (вазелін), що не містить кислотних речовин.
4. Ексцентрик привода ⑪ повернути вниз.
5. Кулісу ⑫ на звороті ріжучого пристрою ② потягнути вниз.
6. Вставити кільце ⑬ в середину куліси ⑫.
7. Новий ріжучий пристрій ② вставити в блок мотора таким чином, щоб ексцентрик привода ⑪ зачепився за кільце ⑬ куліси ⑫.
8. Пересунути вгору кришку ⑩, щоб вона замкнулась.

Проблема	Можлива причина	Усунення
Гніздо штепсельного роз'єму в процесі зарядки мигає червоним	Перевищена допустима температура нагріву акумулятора.	→ Дати акумулятору охолонути. Зарядити заново акумулятор.
Час роботи дуже низький	Ріжучий пристрій забруднений.	→ Очистити й змастити ріжучий пристрій ножиць відповідно до вказівок з технічного обслуговування.
Виріб нерівно підрізує	Ріжучий інструмент ступився або пошкоджений.	→ Замінити ріжучий пристрій (див. вище).



ВКАЗІВКА: в разі інших несправностей зверніться, будь ласка, в сервісний центр GARDENA. Ремонтні роботи повинні виконуватися тільки сервісними центрами GARDENA, а також спеціалізованими фірмами, що сертифіковані компанією GARDENA.

7. ТЕХНІЧНІ ДАНІ

Для газонних ножиць / кущоріза	Одиниця вимірювання	Значення (газонних ножиць)	Значення (кущоріза)
Потужність акумулятора	Ач	2	2
Тривалість зарядки акумулятора (80% / 100%)	ч	3,5 / 4,5	3,5 / 4,5

Для газонних ножиць / кущоріза	Одиниця вимірювання	Значення (газонних ножиць)	Значення (кущоріза)
Зарядний пристрій			
Сітвova напруга	В	100 – 240	100 – 240
Частота мережі	Гц	50 – 60	50 – 60
Номинальний струм на виході	мА	500	500
Макс. напруга на виході	В (пост. струм)	5,5	5,5
Ширина ріжучого пристрою	см	8	–
Довжина ножів	см	–	12
Вага	г	про 560	про 620
Рівень звукового тиску L_{PA} Можлива похибка k_{PA}	дБ (А)	76 ³⁾ –	70 ¹⁾ 3
Рівень звукової потужності L_{WA} ²⁾ ; передбачений / гарантований	дБ (А)	–	79 / 81
Рівень вібрації рук a_{whw} Можлива похибка k_a	м/с ²	3,7 ³⁾ 1,5	2,9 ¹⁾ 1,5

Метод вимірювань згідно з: ¹⁾ EN 60745-2-15 ²⁾ RL 2000/14/EC ³⁾ EN 50636-2-94

Зарядний пристрій:

9850-00.610.00 ES, 9850-28.610.00 UK



ВКАЗІВКА: вказане емісійне значення вібрації було виміряно відповідно до стандартного методу випробувань і може бути використано при порівнянні електроінструментів один з одним. Це значення може бути також використано для попередньої оцінки цього впливу. Емісійне значення вібрації може варіюватися під час дійсного використання електроінструменту.

8. СЕРВІС / ГАРАНТІЯ

Сервіс:

Для зв'язку дивіться, будь ласка, адресу на звороті.

Гарантійний лист:

У випадку виконання гарантійних вимог із вас не стягуватиметься плата за надані послуги.

GARDENA Manufacturing GmbH надає для всіх GARDENA оригінальних нових виробів гарантію терміном на 2 роки з моменту, коли вони були вперше придбані у дилера, якщо виробі були використані виключно у приватних цілях. На виробі, придбані на вторинному ринку, ця гарантія виробника не поширюється. Надана гарантія поширюється на всі істотні недоліки виробу, які на підставі доказів пояснюються дефектами матеріалу або виробничим браком. Ця гарантія передбачає безкоштовну заміну несправного виробу на справний, або ж ремонт несправного виробу, надісланого нам користувачем. Ми зберігаємо за собою право вибору одного з цих варіантів. Ця послуга надається за таких умов:

- Виріб використовувався за призначенням і згідно з рекомендаціями, наведеними в інструкціях із експлуатації.
- Ані покупець, ані треті особи не намагалися відкрити або відремонтувати виріб.
- В процесі експлуатації були використані тільки оригінальні GARDENA запасні та швидкозношувані частини.

- Пред'явити копію чека.

Гарантія не поширюється на звичайний знос деталей і компонентів (наприклад, на ріжучі пристрої, деталях кріплення ріжучих пристроїв, турбінах, дже-релах світла, клиновидних і зубчастих ременях, крильчатці, повітряних фільтрах, свічках запалення), візуальні зміни, а також швидкозношувані частини і витратні матеріали.

Ця гарантія виробника, відповідно вище вказаних умов, обмежується постачанням з метою заміни і ремонтом. Інші претензії до нас як виробника, такі як відшкодування збитку, не обґрунтовуються гарантією виробника. Звичайно, ця гарантія виробника, **не** стосується існуючих, встановлених законом і договірних гарантійних зобов'язань дилера/продавця.

Гарантія виробника підлягає правовим положенням ФРН.

У гарантійному випадку надішліть, будь ласка, несправний виріб разом із копією чеку про покупку і описом несправності, сплативши вартість пере-силки, на адресу GARDENA сервісного центру.

Швидкозношувані деталі:

Зношувальні деталі: ножі та ексцентриковий привід, – гарантія не підлягають.

DE Produkthaftung

Wir weisen ausdrücklich darauf hin, dass wir in Übereinstimmung mit dem Produkthaftungsgesetz nicht für Schäden haften, die durch unsere Produkte entstehen, wenn diese unsachgemäß und nicht durch einen von uns autorisierten Servicepartner repariert wurden oder wenn keine Original GARDENA Teile oder von uns zugelassene Teile verwendet wurden.

EN Product liability

In accordance with the German Product Liability Act, we hereby expressly declare that we accept no liability for damage incurred from our products where said products have not been properly repaired by a GARDENA-approved service partner or where original GARDENA parts or parts authorised by GARDENA were not used.

FR Responsabilité

Conformément à la loi relative à la responsabilité du fait des produits défectueux, nous déclarons expressément par la présente que nous déclinons toute responsabilité pour les dommages résultant de nos produits, si lesdits produits n'ont pas été correctement réparés par un partenaire d'entretien agréé GARDENA ou si des pièces d'origine GARDENA ou des pièces agréées GARDENA n'ont pas été utilisées.

NL Productaansprakelijkheid

Conform de Duitse wet inzake productaansprakelijkheid verklaren wij hierbij uitdrukkelijk dat wij geen aansprakelijkheid aanvaarden voor schade ontstaan uit onze producten waarbij deze producten niet zijn gerepareerd door een GARDENA-erkende servicepartner of waarbij geen originele GARDENA-onderdelen of onderdelen die door GARDENA zijn goedgekeurd zijn gebruikt.

SV Produkansvar

I enlighet med tyska produktansvarslagar förklarar vi härmed uttryckligen att vi inte åtar oss något ansvar för skador som orsakas av våra produkter där produkterna inte har genomgått korrekt reparation från en GARDENA-godkänd servicepartner eller där originaldelar från GARDENA eller delar godkända av GARDENA inte använts.

DA Produkansvar

I overensstemmelse med den tyske produktansvarslov erklærer vi hermed udtrykkeligt, at vi ikke påtager os noget ansvar for skader på vores produkter, hvis de pågældende produkter ikke er blevet repareret korrekt af en GARDENA-godkendt servicepartner, eller hvor der ikke er brugt originale GARDENA-reservedele eller godkendte reservedele fra GARDENA.

FI Tuotevastuu

Saksan tuotevastuulain mukaisesti emme ole vastuussa laitteiden vaurioista, jos korjauksia ei ole tehnyt GARDENAn hyväksymä huoltoliike tai jos niiden syynä on muiden kuin alkuperäisten GARDENA-varaosien tai GARDENAn hyväksymien varaosien käyttö.

IT Responsabilità del prodotto

In conformità con la Legge tedesca sulla responsabilità del prodotto, con la presente dichiariamo espressamente che decliniamo qualsiasi responsabilità per danni causati dai nostri prodotti qualora non siano stati correttamente riparati presso un partner di assistenza approvato GARDENA o laddove non siano stati utilizzati ricambi originali o autorizzati GARDENA.

ES Responsabilidad sobre el producto

De acuerdo con la Ley de responsabilidad sobre productos alemana, por la presente declaramos expresamente que no aceptamos ningún tipo de responsabilidad por los daños ocasionados por nuestros productos si dichos productos no han sido reparados por un socio de mantenimiento aprobado por GARDENA o si no se han utilizado piezas originales GARDENA o piezas autorizadas por GARDENA.

PT Responsabilidade pelo produto

De acordo com a lei alemã de responsabilidade pelo produto, declaramos que não nos responsabilizamos por danos causados pelos nossos produtos, caso os tais produtos não tenham sido devidamente reparados por um parceiro de assistência GARDENA aprovado ou se não tiverem sido utilizadas peças GARDENA originais ou peças autorizadas pela GARDENA.

PL Odpowiedzialność za produkt

Zgodnie z niemiecką ustawą o odpowiedzialności za produkt, niniejszym wyraźnie oświadczamy, że nie ponosimy żadnej odpowiedzialności za szkody poniesione na skutek użytkowania naszych produktów, w przypadku gdy naprawa tych produktów nie była odpowiednio przeprowadzana przez zatwierdzonego przez firmę GARDENA partnera serwisowego lub nie stosowano oryginalnych części GARDENA albo części autoryzowanych przez tę firmę.

HU Termékszavatosság

A németországi termékszavatossági törvénnyel összhangban ezzel nyomatékosan kijelentjük, hogy nem vállalunk felelősséget a termékeinkben keletkezett olyan károkért, amelyek valamely GARDENA által jóváhagyott szervizpartner által nem megfelelően végzett javításból adódtak, vagy amely során nem eredeti GARDENA alkatrészeket vagy a GARDENA által jóváhagyott alkatrészeket használtak fel.

CS Odpovědnost za výrobek

V souladu s německým zákonem o odpovědnosti za výrobek tímto výslovně prohlašujeme, že nepřijímáme žádnou odpovědnost za poškození vzniklá na našich výrobcích, kdy zmíněné výrobky nebyly řádně opraveny schváleným servisním partnerem GARDENA nebo kdy nebyly použity originální náhradní díly GARDENA nebo náhradní díly autorizované společností GARDENA.

SK Zodpovednosť za produkt

V súlade s nemeckými právnymi predpismi upravujúcimi zodpovednosť za výrobok týmto výslovne prehlasujeme, že nenesieme žiadnu zodpovednosť za škody spôsobené našimi výrobkami, v prípade ktorých neboli náležité opravy vykonané servisným partnerom schváleným spoločnosťou GARDENA alebo neboli použité diely spoločnosti GARDENA alebo diely schválené spoločnosťou GARDENA.

EL Ευθύνη προϊόντος

Σύμφωνα με τον γερμανικό νόμο περί Ευθύνης για τα Προϊόντα, με το παρόν δηλώνουμε ρητώς ότι δεν αποδεχόμαστε καμία ευθύνη για τυχόν ζημιές που προκύπτουν από τα προϊόντα μας εάν αυτά δεν έχουν επισκευαστεί σωστά από κάποιον εγκεκριμένο συνεργάτη επισκευών της GARDENA ή εάν δεν έχουν χρησιμοποιηθεί αυθεντικά εξαρτήματα GARDENA ή εξαρτήματα εγκεκριμένα από την GARDENA.

SL Odgovornost proizvajalca

V skladu z nemškimi zakoni o odgovornosti za izdelke, izrecno izjavljajo, da ne sprejemamo nobene odgovornosti za škodo, ki jo povzročijo naši izdelki, če teh niso ustrezno popravili GARDENINI odobreni servisni partnerji ali pri tem niso bili uporabljeni originalni GARDENINI nadomestni deli ali GARDENINIMI homologiranimi nadomestnimi deli.

HR Pouzdanost proizvoda

Sukladno njemačkom zakonu o pouzdanosti proizvoda, ovime izričito izjavljujemo kako ne prihvaćamo nikakvu odgovornost za oštećenja na našim proizvodima nastala uslijed neispravnog popravka od strane servisnog partnera kojeg odobrava GARDENA ili uslijed nekorištenja originalnih GARDENA dijelova ili dijelova koje odobrava GARDENA.

RO Răspunderea pentru produs

În conformitate cu Legea germană privind răspunderea pentru produs, declarăm în mod expres prin prezentul document că nu acceptăm nicio răspundere pentru defecțiunile suferite de produsele noastre atunci când acestea nu au fost reparate în mod corect de un atelier de service partener, aprobat de GARDENA, sau când nu au fost utilizate piese GARDENA originale sau piese autorizate de GARDENA.

BG Отговорност за вреди, причинени от стоки

Съгласно германския Закон за отговорността за вреди, причинени от стоки, с настоящото изрично декларираме, че не носим отговорност за щети, причинени от нашите продукти, ако те не са били правилно ремонтирани от одобрен от GARDENA сервиз или ако не са използвани оригинални части на GARDENA или части, одобрени от GARDENA.

ET Tootevastutus

Vastavalt Saksamaa tootevastutusseadusele deklareerime käesolevaga selgesõnaliselt, et me ei kannu mingisugust vastutust meie toodetest tingitud kahjude eest, kui need tooted ei ole korrektselt parandatud GARDENA heakskiidetud hoolduspartneri poolt või kui parandamisel ei ole kasutatud GARDENA originaalosi või GARDENA volitatud osi.

LT Gaminio patikimumas

Mes aiškiai pareiškiame, kad, atsižvelgiant į Vokietijos gaminių patikimumo įstatymą, neprisiimame atsakomybės dėl bet kokios žalos, patirtos dėl mūsų gaminių, jeigu jie buvo netinkamai taisomi arba jų dalys buvo pakeistos neoriginaliomis GARDENA dalimis ar nepatvirtintomis dalimis, arba jeigu remonto darbai buvo atliekami ne GARDENA techninės priežiūros centro specialistų.

LV Atbildība par produkcijas kvalitāti

Saskaņā ar Vācijas likumu par atbildību par produkcijas kvalitāti ar šo mēs paziņojam, ka neuzņemamies atbildību par bojājumiem, kas radušies, lietojot mūsu izstrādājumus, kuru remontu nav veicis uzņēmuma GARDENA apstiprināts apkopes partneris vai kuru remontam netika izmantotas oriģinālās GARDENA detaļas vai detaļas, kuru lietošanu apstiprinājis uzņēmums GARDENA.

<p>DE EU-Konformitätserklärung Der Unterzeichner, GARDENA Germany AB, PO Box 7454, S-103 92 Stockholm, Schweden, bescheinigt hiermit, dass die nachstehend aufgeführten Geräte bei Verlassen des Werks die harmonisierten EU-Leitlinien, EU-Normen für Sicherheit und besondere Normen erfüllen. Dieses Zertifikat verliert seine Gültigkeit, wenn die Geräte ohne unsere Genehmigung verändert werden.</p>	<p>HU EK megfeleléségi nyilatkozat Alulírott GARDENA Germany AB, PO Box 7454, S-103 92 Stockholm, Svédország ezzel tanúsítja, hogy az alábbiakban leírt eszközök a gyár elhagyásakor megfeleltek a harmonizált uniós előírásoknak és biztonsági és termékspecifikus szabványoknak. Ez a tanúsítvány érvényét veszti, ha az eszközöket jóváhagyásunk nélkül átalakítják.</p>
<p>EN EC Declaration of Conformity The undersigned, GARDENA Germany AB, PO Box 7454, S-103 92 Stockholm, Sweden, hereby certifies that, when leaving our factory, the units indicated below are in accordance with the harmonised EU guidelines, EU standards of safety and product specific standards. This certificate becomes void if the units are modified without our approval.</p>	<p>CS Prohlášení o shodě ES Níže uvedená společnost GARDENA Germany AB, PO Box 7454, S-103 92 Stockholm, Švédsko, tímto potvrzuje, že při opuštění naší továrny jsou jednotky uvedené níže v souladu s harmonizačními pokyny EU, standardy EU ohledně bezpečnosti a specifickými produkty standardy. Tento certifikát ztrácí platnost, pokud dojde k úpravě jednotek bez našeho schválení.</p>
<p>FR Déclaration de conformité CE Le constructeur, soussigné : GARDENA Germany AB, PO Box 7454, S-103 92 Stockholm, Suède, déclare qu'à la sortie de ses usines le matériel neuf désigné ci-dessous était conforme aux prescriptions des directives européennes énoncées ci-dessus et conforme aux règles de sécurité et autres règles qui lui sont applicables dans le cadre de l'Union européenne. Toute modification apportée à cet appareil sans notre accord annule la validité de ce certificat.</p>	<p>SK EÚ vyhlásenie o zhode Dolu podpísaná spoločnosť GARDENA Germany AB, PO Box 7454, S-103 92 Stockholm, Švédsko týmto osvedčuje, že nižšie uvedené jednotky boli v súlade s harmonizačnými usmerneniami EÚ, normami EÚ v oblasti bezpečnosti a špecifickými normami týkajúcimi sa produktu v čase opustenia výrobného závodu. Toto osvedčenie stráca platnosť, ak boli jednotky zmenené bez nášho súhlasu.</p>
<p>NL EG-conformiteitsverklaring De ondergetekende, GARDENA Germany AB, PO Box 7454, S-103 92 Stockholm, Zweden, verklaart hierbij dat de producten die hieronder staan vermeld, wanneer ze onze fabriek verlaten, in overeenstemming zijn met de geharmoniseerde Europese richtlijnen, EU-normen voor veiligheid en productspecifieke normen. Dit certificaat vervalt als de producten worden aangepast zonder onze toestemming.</p>	<p>EL Δήλωση Συμμόρφωσης EK Η υπογεγραμμένη εταιρεία, GARDENA Germany AB, PO Box 7454, S-103 92 Stockholm, Σουηδία, πιστοποιεί ότι, κατά την έξοδο από το εργοστάσιο, οι μονάδες που αναφέρονται παρακάτω συμμορφώνονται με τις εναρμονισμένες οδηγίες ΕΕ, τα πρότυπα ασφαλείας της ΕΕ και τα συγκεκριμένα πρότυπα προϊόντων. Αυτό το πιστοποιητικό καθίσταται άκυρο εάν οι μονάδες έχουν τροποποιηθεί χωρίς την έγκρισή μας.</p>
<p>SV EG-försäkran om överensstämmelse Undertecknad firma GARDENA Germany AB, PO Box 7454, S-103 92 Stockholm, Sverige, intygar härmed att nedan nämnda produkter, när de lämnar vår fabrik, överensstämmer med EU:s riktlinjer, EU:s säkerhetsstandarder och produktspecifika standarder. Detta intyg skall ogiltigförklaras om produkten ändras utan vårt godkännande.</p>	<p>SL Izjava ES o skladnosti Spodaj podpisana, GARDENA Germany AB, PO Box 7454, S-103 92 Stockholm, Švedska, s to izjavo potrjuje, da je bila spodaj navedena enota ob izhodu iz tovarne sklada z usklajenimi smernicami EU, standardi EU za varnost in standardi, specifičnimi za izdelek. Izjava postane neveljavna v primeru neodobrene spremembe enote.</p>
<p>DA EU-overensstemmelseserklæring Undertegnede, GARDENA Germany AB, PO Box 7454, S-103 92 Stockholm, Sverige erklærer hermed, at nedenfor anførte enheder er i overensstemmelse med de harmoniserede EU-retningslinjer, EU-standarder for sikkerhed og produktspecifikke standarder, når de forlader fabrikken. Denne erklæring ugyldiggøres, hvis enhederne ændres uden vores godkendelse.</p>	<p>HR Izjava o usklađenosti EZ Níže potpisana GARDENA Germany AB, PO Box 7454, S-103 92 Stockholm, Švedska, ovime potvrđuje kako su u nastavku navedene jedinice prilikom napuštanja tvornice bile u skladu s usklađenim smjernicama EU, EU sigurnosnim standardima i standardima specifičnima za proizvod. Ova certifikacija poništava se ako se jedinice izmjenjuju bez odobrenja.</p>
<p>FI EY-vaatimustenmukaisuusvakuutus GARDENA Germany AB, PO Box 7454, S-103 92 Stockholm, Ruotsi, vakuuttaa täten, että alla mainitut laitteet ovat tehtaalta lähtessään yhdenmukaistettujen EU-sääntöjen, EU:n turvastandardien ja tuotekohtaisien standardien mukaisia. Tämä vakuutus mitätöityy, jos laitteita muutetaan ilman hyväksyntäämme.</p>	<p>RO Declaratie de conformitate CE Subscrisa, GARDENA Germany AB, PO Box 7454, S-103 92 Stockholm, Suedia, certifică prin prezenta că, la momentul ieşirii din fabrica noastră, unităţile indicate mai jos sunt în conformitate cu directivele UE armonizate, cu standardele UE de siguranţă şi cu standardele specifice ale produsului. Prezentul certificat devine nul dacă unităţile sunt modificate fără aprobarea noastră.</p>
<p>IT Dichiarazione di conformità CE La sottoscritta GARDENA Germany AB, PO Box 7454, S-103 92 Stockholm, Svezia, certifica che il prodotto qui di seguito indicato, nei modelli da noi commercializzati, è conforme alle direttive armonizzate UE nonché agli standard di sicurezza UE e agli standard specifici di prodotto. Qualunque modifica apportata al prodotto senza nostra specifica autorizzazione invalida la presente dichiarazione.</p>	<p>BG Декларация за съответствие на ЕО С настоящото долноподписаната, GARDENA Germany AB, PO Box 7454, S-103 92 Stockholm, Швеция, удостоверява, че при напускане на фабриката модулите, посочени по-долу, са в съответствие с хармонизираните директиви на ЕС, стандартите на ЕС за безопасност и специфичните за продукта стандарти. Този сертификат става невалиден, ако модулите са променени без наше одобрение.</p>
<p>ES Declaración de conformidad CE El abajo firmante, GARDENA Germany AB, PO Box 7454, S-103 92 Stockholm, Suecia, certifica por la presente que, cuando salen de la fábrica, las unidades indicadas a continuación cumplen las normas de armonización de la UE, las normas de la UE sobre seguridad y las normas específicas del producto. Este certificado quedará sin efecto si se modifican las unidades sin nuestra autorización.</p>	<p>ET EÜ vastavusdeklaratsioon Allkirjutanu GARDENA Germany AB, PO Box 7454, S-103 92 Stockholm, Rootsi, kinnitab käesolevaga, et tehases väljumisel vastavad allpool nimetatud seadmed harmoneeritud EL-i suunistele, EL-i ohtusstandarditele ja tootele eriomaste standarditele. See vastavuskinnitus kaotab kehtivuse, kui seadet muudetakse ilma meie heakskiiduta.</p>
<p>PT Declaração de conformidade CE O abaixo-assinado, GARDENA Germany AB, PO Box 7454, S-103 92 Stockholm, Suécia, certifica por este meio que, ao sair da nossa fábrica, as unidades indicadas acima estão em conformidade com as diretivas uniformizadas da UE, os padrões de segurança da UE e os padrões específicos do produto. Este certificado deixa de ser válido se as unidades forem modificadas sem a nossa aprovação.</p>	<p>LT EB atitikties deklaracija GARDENA Germany AB, PO Box 7454, S-103 92 Stockholm, Sweden, garantuoja, kad šis gamyklos siūniams toliau nurodyti įrenginiai atitinka suderintus EB reikalavimus, EB saugos ir konkrečius gamintojo standartus. Pakaitus gaminį be mūsų patvirtinimo, nutraukiamas šio sertifikato galiojimas.</p>
<p>PL Deklaracja zgodności WE Niżej podpisany przedstawiciel firmy GARDENA Germany AB, PO Box 7454, S-103 92 Stockholm, Szwecja, niniejszym oświadcza, że podane poniżej wyroby opuszczające fabrykę są zgodne ze zharmonizowanymi normami UE oraz z obowiązującymi w UE przepisami bezpieczeństwa i normami dotyczącymi danego produktu. Modyfikacja wyrobów bez naszej zgody powoduje unieważnienie niniejszego certyfikatu.</p>	<p>LV EK atbilstības deklarācija Uzņēmums GARDENA Germany AB, PO Box 7454, S-103 92 Stockholm, Zviedrija, ir parakstu apliecinā, ka tālāk minētās vienības, pamatot rūpniec, atbilst saskaņotajām ES vadlīnijām, ES drošības standartiem un izstrādājuma specifiskajiem standartiem. Šis sertifikāts tiek anulēts, ja šīs vienības tiek modificētas bez musu apstiprinājuma.</p>

Deutschland / Germany

GARDENA
Manufacturing GmbH
Central Service
Hans-Lorenser-Straße 40
D-89079 Ulm
Produktfragen:
(+49) 731 490-123
Reparaturen:
(+49) 731 490-290
service@gardena.com

Albania

COBALT Sh.p.k.
Rr. Siri Kodra
1000 Tirana

Argentina

Husqvarna Argentina S.A.
Av.del Libertador 5954 –
Piso 11 – Torre B
(C1428ARP) Buenos Aires
Phone: (+54) 11 5194 5000
info.gardena@
ar.husqvarna.com

Armenia

Garden Land Ltd.
611 Tigran Mets
0005 Yerevan

Australia

Husqvarna Australia Pty. Ltd.
Locked Bag 5
Central Coast BC
NSW 2252
Phone: (+61) (0) 2 4352 7400
customer.service@
husqvarna.com.au

Austria / Österreich

Husqvarna Austria GmbH
Industriezeile 36
4010 Linz
Tel.: (+43) 732 7701 01-485
service.gardena@
husqvarnagroup.com

Azerbaijan

Firm Progress
a. Aliyev Str. 26A
1052 Bakı

Belgium

Husqvarna België nv/sa
Gardena Division
Rue Egide Van Ophem 111
1180 Uccle / Ukkel
Tel.: (+32) 2 720 92 12
info@gardena.be

Bosnia / Hercegovina

SILK TRADE d.o.o.
Industrijska zona Butvka bb
74260 Tešanj

Brazil

Husqvarna do Brasil Ltda
Av. Francisco Matarazzo,
1490 – 19º andar
São Paulo – SP
CEP: 05001-903
Tel: 0800-112252
marketing.br.husqvarna@
husqvarna.com.br

Bulgaria

AGROLAND България АД
бул. 8 Декември, №13
Офис 5
1700 Студентски град
София
Tel.: (+359) 24 669 10
info@agroland.com

Canada / USA

GARDENA Canada Ltd.
100 Summerlea Road
Brampton, Ontario L6T 4X3
Phone: (+1) 905 792 9330
info@gardenacanada.com

Chile

Maquinarías Agroforestales
Ltda. (Maga Ltda.)
Santiago, Chile
Avda. Chesterton
8355 comuna Las Condes
Phone: (+56) 2 202 4417
Daltom@maga.cl
Zipcode: 7560330

China

Husqvarna (Shanghai)
Management Co., Ltd.
富世华 (上海) 管理有限公司
3F, Beng Square B,
No207, Song Hong Rd.,
Chang Ning District,
Shanghai, PRC. 200335
上海市长宁区沁虹路207号明
基广场B座3楼, 邮编: 200335

Colombia

Husqvarna Colombia S.A.
Calle 18 No. 68 D-31, zona
Industrial de Montevideo
Bogotá, Cundinamarca
Tel. 571 2922700 ext. 105
jairo.salazar@
husqvarna.com.co

Costa Rica

Compania Exim
Euroberoamericana S.A.
Los Cologos, Moravia,
200 metros al Sur del Colegio
Saint Francis – San José
Phone: (+506) 2927 68 83
exim_euro@racsfa.co.cr

Croatia

Husqvarna Austria GmbH
Industriezeile 36
4010 Linz
Tel.: (+43) 732 77 01 01-485
service.gardena@
husqvarnagroup.com

Cyprus

Med Marketing
17 Digeni Akritia Ave
P.O. Box 27017
1641 Nicosia

Czech Republic

Husqvarna Česko s.r.o.
Türkova 2319/5b
149 00 Praha 4 – Chodov
Bezpłatná infolinka:
800 100 425
servis@cz.husqvarna.com

Denmark

GARDENA DANMARK
Lejrevj 19, st.
3500 Værløse
Tlf.: (+45) 70264770
husqvarna@husqvarna.dk
www.gardena.com/dk

Dominican Republic

BOSQUESA, S.R.L
Carretera Santiago Licey
Km. 5 ½
Esquina Copal II,
Santiago
Dominican Republic
Phone: (+809) 736-0333
joserbosquesa@claro.net.do

Ecuador

Husqvarna Ecuador S.A.
Arupos E1-181 y 10 de
Agosto Quito, Pichincha
Tel. (+593) 22800739
francisco.jacom@
husqvarna.com.ec

Estonia

Husqvarna Eesti OÜ
Valdeku 132
EE-11216 Tallinn
info@gardena.ee

Finland

Oy Husqvarna Ab
Gardena Division
Lautatarhankatu 8 B / PL 3
00581 HELSINKI
www.gardena.fi

France

Husqvarna France
9/11 Allée des pierres mayettes
92635 Gennevilliers Cedex
France
http://www.gardena.com/fr
N° AZUR: 0 810 00 78 23
(Prix d'un appel local)

Georgia

Transporter LLC
8/57 Belashvili street
0159 Tbilisi, Georgia
Phone: (+995) 322 14 71 71

Great Britain

Husqvarna UK Ltd
Preston Road
Aycliffe Industrial Park
Newton Aycliffe
County Durham
DL5 6UP
info.gardena@
husqvarna.co.uk

Greece

Π.ΠΑΠΑΔΟΠΟΥΛΟΣ ΑΕΒΕ
Λεωφ. Αθηνών 92
Αθήνα
Τ.Κ.104 42
Ελλάδα
Τηλ. (+30) 210 5193100
info@papadopoulos.gr

Hungary

Husqvarna Magyarország Kft.
Ezred u. 1-3
1044 Budapest
Telefon: (+36) 1 251-4161
vevozszolgalt.husqvarna@
husqvarna.hu

Iceland

O. Johnson & Kaaber
Tunguhsalsi 1
110 Reykjavik
o@ojk.is

Indonesia

Husqvarna UK Ltd
Preston Road
Aycliffe Industrial Park
Newton Aycliffe
County Durham
DL5 6UP
info.gardena@
husqvarna.co.uk

Italy

Husqvarna Italia S.p.A.
Via Santa Vecchia 15
23868 VALMADRERA (LC)
Phone: (+39) 0341.203.111
assistenza.italia@
it.husqvarna.com

Japan

KAKUICHI Co. Ltd.
Sumitomo Realty &
Development Kojimachi
BLDG., 8F
5-1 Nibanencho
Chiyo-da-ku
Tokyo 102-0084
Phone: (+81) 33 264 4721
m_ishihara@kaku-ichi.co.jp

Kazakhstan

LAMED LTD.
155/1, Tazhibayevoi Str.
050060 Almaty
IP Schmidt
Abayavenue 3B
110 005 Kostanay

Korea

Kyung Jin Trading Co.,LTD.
107-4, SunDuk Bld.,
YangJae-dong,
Seoch-gu,
Seoul, (zipcode: 137-891)
Phone: (+82) (0)2 574-6300

Kyrgyzstan

Alye Maki
av. Moladaya Guardir J 3
720014
Bishkek

Latvia

Husqvarna Latvija SIA
Ulbrokas 19A
LV-1021 Riga
info@gardena.lv

Lithuania

UAB Husqvarna Lietuva
Ateities pl. 77C
LT-52104 Kaunas
info@gardena.lt

Luxembourg

Magasins Jules Neuberg
rue Jacques Stas
Luxembourg-Gasperich 2549
Case Postale No. 12
Luxembourg 2010
Phone: (+352) 40 14 01 01
ap@neuberg.lu

Mexico

AFOSA
Av. Lopez Mateos Sur # 5019
Col. La Calma 45070
Zapopan, Jalisco
Mexico
Phone: (+52) 33 3818-3434
icornejo@afoasa.com.mx

Moldova

Convel S.R.L.
290A Muncești Str.
2002 Chisinau

Netherlands

Husqvarna Nederland B.V.
GARDENA Division
Postbus 50131
1305 AC ALMERE
Phone: (+31) 36 521 00 10
info@gardena.nl

Neth. Antilles

Jonka Enterprises N.V.
Sta. Rosa Weg 196
P.O. Box 8200
Curaçao
Phone: (+599) 9 767 66 55
pgm@jonka.com

New Zealand

Husqvarna New Zealand Ltd.
PO Box 76-437
Manukau City 2241
Phone: (+64) (0) 9 9202410
support.nz@husqvarna.co.nz

Norway

Husqvarna Norge AS
Gardena Division
Trøskneveien 36
1708 Sarpsborg
info@gardena.no

Peru

Husqvarna Perú S.A.
Jr. Ramón Cárcamo 710
Lima 1.
Tel.: (+51) 1 3320 400 ext. 416
juan_remujo@
husqvarna.com

Poland

Husqvarna
Poland Spółka z o.o.
ul. Wysockiego 15 b
03-371 Warszawa
Phone: (+48) 22 330 96 00
gardena@husqvarna.com.pl

Portugal

Husqvarna Portugal, SA
Lagos – Albarraque
2635 – 595 Rio de Mouro
Tel.: (+351) 21 922 85 30
Fax: (+351) 21 922 85 36
info@gardena.pt

Romania

Madox International Srl
Soseaua Odaii 117-123,
RO 013603 Bucuresti, S 1
Phone: (+40) 21 352.76 03
madox@ines.ro

Russia / Россия

ООО „Хускварна“
141400 „Московская обл.,
г. Химки,
улица Ленинградская,
владение 39, стр.6
Бизнес Центр
„Химки Бизнес Парк“,
помещение ОВ02.04
http://www.gardena.ru

Serbia

Domel d.o.o.
Autoput za Novi Sad bb
11273 Belgrade
Phone: (+381) 11 848 88 12
miroslav.vejina@domel.rs

Singapore

Hy-Ray PRIVATE LIMITED
40 Jalan Pemimpin
#02-08 Tat Ann Building
Singapore 577185
Phone: (+65) 6253 2277
shiyang@hyray.com.sg

Slovak Republic

Husqvarna Česko s.r.o.
Türkova 2319/5b
149 00 Praha 4 – Chodov
Bezpłatná infolinka:
800 154 044
servis@sk.husqvarna.com

Slovenia

Husqvarna Austria GmbH
Industriezeile 36
4010 Linz
Tel.: (+43) 732 77 01 01-485
service.gardena@
husqvarnagroup.com

South Africa

Husqvarna
Husqvarna (Pty) Ltd
Southnet Suite 250
Private Bag X26
Cascaades, 3602
South Africa
Phone: (+27) 33 846 9700
info@gardena.co.za

Spain

Husqvarna España S.A.
Calle de Rivas nº 10
28052 Madrid
Phone: (+34) 91 708 05 00
atencioncliente@gardena.es

Suriname

Agrofix n.v.
Verlengde Hogestraat # 22
Phone: (+597) 472426
agrofix@sr.net
Pobox: 2006
Paramaribo

Sweden – South America

Sweden

Husqvarna AB
Gardena Division
S-561 82 Huskvarna
gardenaorder@husqvarna.se

Switzerland / Schweiz

Husqvarna Schweiz AG
Consumer Products
Industriestrasse 10
5506 Mägenwil
Phone: (+41) (0) 62 887 37 90
info@gardena.ch

Turkey

Dost Bağcı Dış Ticaret
Müesseslik A.Ş
Yunus Mah. Adil Sok. No:3
Ic Kapi No: 1 Kartal
34873 İstanbul
Phone: (+90) 216 38 93 939
info@dostbahce.com.tr

Ukraine / Україна

ТОВ „Хускварна Україна“
вул. Васильківська, 34,
офис 204-р
03022, м. Київ
Тел. (+38) 044 498 39 02
info@gardena.ua

Uruguay

FELI SA
Entre Ríos 1083 CP 11800
Montevideo – Uruguay
Tel: (+598) 22 03 18 44
info@felisa.com.uy

Venezuela

Corporación Casá y Jardín C.A.
Av. Caroní, Edif. Trezmen, PB.
Colinas de Bello Monte,
1050 Caracas.
Tlf: (+58) 212 992 33 22
info@casayjardin.net.ve

9852-33.960.05/0719
© GARDENA
Manufacturing GmbH
D-89070 Ulm
http://www.gardena.com