

EVC 1000 Art. 4068

<b>D</b>	<b>Betriebsanleitung</b> Elektro-Vertikutierer	<b>CZ</b>	<b>Návod k použití</b> Elektrický vertikutátor
<b>GB</b>	<b>Operating Instructions</b> Electric Aerator	<b>SK</b>	<b>Návod na použitie</b> Elektrický vertikutátor
<b>F</b>	<b>Mode d'emploi</b> Scarificateur électrique	<b>GR</b>	<b>Οδηγίες χρήσεως</b> Ηλεκτρικός αναμοχλευτής
<b>NL</b>	<b>Instructies voor gebruik</b> Elektrische verticuteermachine	<b>RUS</b>	<b>Инструкция по эксплуатации</b> Аэратор электрический
<b>S</b>	<b>Bruksanvisning</b> Elektrisk Vertikalskärare	<b>SLO</b>	<b>Navodilo za uporabo</b> Električni rahljalnik
<b>DK</b>	<b>Brugsanvisning</b> Elektrisk vertikalskærer	<b>HR</b>	<b>Upute za uporabu</b> Električni prozračivač
<b>FIN</b>	<b>Käyttöohje</b> Sähkökäyttöinen pystyleikkuri	<b>SRB</b>	<b>Uputstvo za upotrebu</b> Električni vertikalator
<b>N</b>	<b>Bruksanvisning</b> Elektrisk vertikalskjærer	<b>UA</b>	<b>Інструкція з експлуатації</b> Аератор електричний
<b>I</b>	<b>Istruzioni per l'uso</b> Scarificatore elettrico	<b>RO</b>	<b>Instrucțiuni de utilizare</b> Aerator / afânător electric
<b>E</b>	<b>Manual de instrucciones</b> Aireador eléctrico	<b>TR</b>	<b>Kullanım Klavuzu</b> Elektro-Çim Havalandırma
<b>P</b>	<b>Instruções de utilização</b> Escarificador de relva eléctrico	<b>BG</b>	<b>Инструкция за експлоатация</b> Електрически аератор за трева
<b>PL</b>	<b>Instrukcja obsługi</b> Elektryczny wertykulator	<b>AL</b>	<b>Manual përdorimi</b> Elektro-Ajrosës
<b>H</b>	<b>Használati útmutató</b> Elektromos mélyszellőztető	<b>EST</b>	<b>Kasutusjuhend</b> Electric muruõhutaja
		<b>LT</b>	<b>Ekspluatavimo instrukcija</b> Elektrinis vejos aeratorius
		<b>LV</b>	<b>Lietošanas instrukcija</b> Elektriskais zālāju aerators

# GARDENA Elektro-Ajrosës EVC 1000



Përkthim i manualit të përdorimit origjinal gjerman.

Luteni të lexoni manualin e përdorimit me kujdes, duke i vënë re udhëzimet brenda tij. Duke lexuar këtë manual përdorimi ju do të kuptoni përdorimin e drejtë si dhe të gjithë udhëzimet e sigurisë të elektro-ajrosësit.



Ky produkt mund të përdoret nën mbikëqyrje ose, nëse janë dhënë udhëzime për përdorimin e sigurt të produktit dhe janë kuptuar rreziqet rezultuese, nga fëmijë të moshës 8 vjeç e lart, si dhe nga persona me aftësi të kufizuara fizike, ndijore apo mendore ose me mungesë përvoja dhe njohurish. Fëmijët nuk duhet të lejohen të luajnë me produktin. Pastrimi dhe mirëmbajtja nga përdoruesi nuk duhet të kryhen nga fëmijët pa mbikëqyrje. Nuk rekomandohet përdorimi i këtij produkti nga të rinjtë nën 16 vjeç.

→ Luteni, që të ruani mirë këtë manual të përdorimit.

## **Përmbajtja**

1. Ku të përdoret elektro-ajrosësit Juaj GARDENA .....	234
2. Udhëzimet e sigurisë .....	235
3. Funksionimi .....	237
4. Montimi .....	238
5. Shërbimi .....	238
6. Mirëmbajtja .....	239
7. Mënjanimi i pengesave .....	240
8. Heqja nga përdorimi .....	242
9. Pjesët plotësuese që mund të blihen .....	242
10. Të dhëna teknike .....	242
11. Servisi / Garancia .....	243

## **1. Ku të përdoret elektro-ajrosësit Juaj GARDENA**

### **Përcaktimi**

Elektro-ajrosësi EVC 1000 GARDENA është i parashikuar për ajrosje të hapësirave të lëndinave dhe të fushave me bar, por në kopshte private të shtëpisë si dhe në kopshte që mbahen për hobi, duke mos qenë të përcaktuar që të përdoren në parqet publike, në fushat sportive, në rrugë si dhe në fushën e bujqësisë apo të pylltarisë.

Përmbajtja ndaj pikave që janë të bashkëngjitur në manualin e përdorimit GARDENA kuptohet si parakusht për përdorimin në mënyrë të rregullt të elektro-ajrosësit

### **Vini Re**



**Për shkak të rrezikut fizik, elektro-ajrosësi GARDENA nuk lejohet të përdoret për të shkurtuar majat e shkurreve dhe majat e gardhishteve dhe të kaçubeve. Përveç kësaj, elektro-ajrosësi nuk bën të përdoret për të nivelizuar disnivelet e tokës.**

## 2. Udhëzimet e sigurisë

→ Vini re udhëzimet teksta kryeni punët e ajrosjes.



**PARALAJMËRIM !**  
→ Lexoni manualin e përdorimit.



**RREZIK !**  
Mbajini larg personat e pranishëm.



**RREZIK !** Goditje elektrike!  
Mbajeni kordonin elastik elektrik larg nga dhëmbëzat.

### 1. Të përgjithshme

Kjo shtojcë paraqet praktikat e përdorimit të sigurt për të gjitha llojet e makinerive që mbulohen nga ky standard.

### E RËNDËSISHME !

**LEJOJENI ME KUJDES PËRPARA PËRDORIMIT. MBAJENI PËR REFERIM NË TË ARDHMEN.**

### 2. Praktika përdorimi të sigurt për krehrin / aparatin për përpunimin e farave

#### 2.1 Trajnimi

- Lexojini udhëzimet me kujdes. Njihuni me **koman-dat** dhe përdorimin e duhur të pajisjes.
- Mos i lejoni kurrë **fëmijët** ose personat që nuk i njohin këto udhëzime të përdorin makinerinë. Rregullat vendore mund të kufizojnë moshën e përdoruesit.
- Kini parasysh se përdoruesi është përgjegjës për aksidentet ose rreziqet ndaj të cilave ekspozohen personat e tjerë ose prona e tyre.

#### 2.2 Përgatitja

- Mbani gjithmonë mbrojtëse për veshët dhe syze sigurie kur përdorni makinerinë.
- Përpara përdorimit, kontrolloni kordonin elektrik dhe zgjatuesin për shenja dëmtimi ose konsumimi. Nëse kordoni dëmtohet gjatë përdorimit, shkëputeni menjëherë nga rryma.

### MOS E PËRDORNI PAJISJEN NËSE KORDONI ËSHTË DËMTUAR SE TA SHKËPUTNI NGA RRYMA.

Mos e përdorni pajisjen nëse kordoni është dëmtuar ose konsumuar.

- Gjatë përdorimit të makinerisë vishni gjithmonë këpuçë të forta dhe pantallona të gjata. Mos e përdorni pajisjen kur jeni zbatuar apo kur keni veshur sandale të hapura. Shmangni veshjen e rrobave të gjera ose me penj apo fiqe që varen.
- Inspektioni me imtësi zonën ku do të përdoret pajisja dhe hiqni të gjitha objektet që mund të flaken prej saj.
- Përdoreni makinerinë në pozicionin e rekomanduar dhe vetëm mbi një sipërfaqe të qëndrueshme dhe të niveluar.
- Mos e përdorni makinerinë mbi sipërfaqe të shtruar me pllaka ose me zhavorr, ku materiali që del mund të shkaktojë lëndim.



**PARALAJMËRIM !**  
Ruhuni nga dhëmbëzat e mprehta, mbajini larg gishtat e duarve dhe të këmbëve.

Shkëputni spinën nga rrjeti përpara mirëmbajtjes, rregullimit dhe pastrimit ose në rast se kordoni është ngatërruar apo dëmtuar.

Dhëmbëzat vazhdojnë të rrotullohen pas fikjes së motorit.

- Përpara se të ndizni makinerinë, kontrolloni që të gjitha vidat, dadot, bulonat dhe kapëset e tjera të jenë shtrënguar siç duhet, si dhe që mbrojtëset dhe rrjetat të jenë në vendin e duhur. Ndërroni etiketat e dëmtuara ose të palexueshme.
- Mos e përdorni kurrë makinerinë nëse ka njerëz pranë, sidomos fëmijë apo kafshë shtëpiake.

### 2.3 Përdorimi

- Përdoreni makinerinë vetëm gjatë ditës ose në kushte të mira ndriçimi artificial.
- Shmangni përdorimin e makinerisë në bar të lagur.
- Siguroni gjithmonë mbështetje të mirë këmbëve, sidomos në pjerrina.
- Ecni, mos vraponi asnjëherë.
- Kositni përmes faqeve të pjerrinave, asnjëherë lart e poshtë.
- Bëni kujdes të veçantë kur ndryshoni drejtim në pjerrina.
- Mos shkriçeroni apo ajrosni pjerrina tejet të pjerrëta.
- Tregoni shumë kujdes kur ndryshoni drejtimin e makinerisë ose kur e tërhiqni drejt vetes.
- Ndaloni **dhëmbëzat** nëse makineria duhet anuar për transportim, kur kaloni në sipërfaqe ku nuk ka bar dhe kur e transportoni nga zona apo për në zonën e përdorimit.
- Mos e përdorni kurrë makinerinë me **mbrojtëse** defektive ose pa montuar në vendin e duhur pajisje sigurie, për shembull pajisjet shmangëse dhe /ose mbledhësen e barit.
- Ndizeni motorin me kujdes sipas udhëzimeve dhe me këmbët larg **dhëmbëzave**.
- Mbajeni kordonin elektrik dhe zgjatuesin larg **dhëmbëzave**.
- Mos e anoni makinerinë kur ndizni motorin, përveçse kur makineria duhet të anohet për t'u ndezur. Në këtë rast, mos e anoni më shumë nga sa është patjetër e nevojshme dhe ngrini vetëm pjesën që është larg përdoruesit. Sigurohuni gjithmonë që të dyja duart të jenë në pozicionin e punës përpara se ta ulni makinën në tokë.
- Mos e transportoni makinerinë kur burimi i energjisë është i ndezur.
- Mos i vendosni duart ose këmbët pranë apo nën pjesët rrotulluese. Qëndroni gjithmonë larg vrimës së shkarkimit.

- p) Fikni makinerinë dhe hiqni spinën nga priza. Sigurohuni që të gjitha pjesët lëvizëse të kenë ndaluar plotësisht:
- 1) sa herë që largoheni nga makineria,
  - 2) përpara se të pastroni bllokimet apo të zhblllokoni marmitën,
  - 3) përpara se të kontrolloni, pastroni apo punoni me makinerinë,
  - 4) pasi të keni goditur objekte të huaja. Inspektori makinerinë për dëmtime dhe bëni riparime përpara se ta rindizni dhe ta përdorni; nëse makineria nis të ketë dridhje jonormale (kontrolloni menjëherë)
  - 5) inspektoni për dëmtim,
  - 6) zëvendësoni ose riparoni pjesët e dëmtuara,
  - 7) kontrolloni dhe shtrëngoni pjesët e lira.

## 2.4 Mirëmbajtja dhe ruajtja

- a) Mbajni të gjitha dadot, bulonat dhe vidat të shtrënguara për t'u siguruar që pajisja është në gjendje të sigurt pune.
- b) Kontrolloni vazhdimisht grumbulluesin e papastërtive për konsumim ose vjetrim.
- c) Për siguri, ndërrojini pjesët e konsumuara apo të dëmtuara.
- d) Në makineritë me grupe të shumëfishta dhëmbëshash, bëni kujdes pasi rrotullimi i njërit grup dhëmbëshash mund të shkaktojë rrotullimin e grupit tjetër të dhëmbëzave.
- e) Bëni kujdes gjatë rregullimit të makinerisë për të parandaluar ngecjen e gishtave ndërmjet grupeve lëvizëse të dhëmbëzave dhe pjesëve të fiksuara të makinerisë.
- f) Lëreni gjithmonë makinerinë të ftohet përpara se ta ruani.
- g) Gjatë kryerjes së shërbimeve te grupi i dhëmbëzave, bëni kujdes pasi edhe pse burimi i energjisë është i fikur, grupi i dhëmbëzave mund të vazhdojë të lëvizë.
- h) Për siguri, ndërrojini pjesët e konsumuara apo të dëmtuara. Përdorni vetëm pjesë këmbimi dhe aksesore origjinalë.
- i) Kur makina është fikur për kryerje shërbimi, inspektim, ruajtje apo për të ndërruar një aksesor, fikni burimin e energjisë, shkëputni makinerinë nga rryma dhe sigurohuni që të gjitha pjesët lëvizëse të kenë ndaluar plotësisht. Lëreni makinerinë të ftohet përpara se të kryeni inspektim, rregullime etj. Mbajeni makinerinë me kujdes dhe të pastër.
- j) Ruajeni makinerinë larg fëmijëve.

## 2.5 Rekomandime

Makineria duhet të furnizohet me pajisje rryme mbetëse (RCD) me rrymë jo më të lartë se 30 mA.

### Siguria elektrike



#### GODITJE ELEKTRIKE !

Rrezik lëndimi për shkak të goditjes elektrike.

Shkëputni produktin nga rrjeti para se të kryeni mirëmbajtje ose të ndërtoni pjesët. Si rrjedhojë, priza e shkëputur duhet të jetë në diapazonin e shikimit.

### Kabllo

Nëse përdoren zgjatues, duhet të plotësojnë minimumin e karakteristikave në tabelën e mëposhtme:

Tensioni	Gjatësia e kabllos	Prerja tërthore
220 - 240 V/50 Hz	deri në 20 m	1,5 mm <sup>2</sup>
220 - 240 V/50 Hz	20 - 50 m	2,5 mm <sup>2</sup>

1. Kabllot e linjës elektrike dhe zgjatuesit disponohen nga qendra lokale e miratuar e shërbimit.
2. Përdorni vetëm zgjatues të krijuar posaçërisht për përdorim të jashtëm dhe që pajtohen me një nga specifikimet e mëposhtme: Gomë e zakonshme (60245 IEC 53), polivinilklorid i zakonshëm (60227 IEC 53) ose PCP e zakonshme (60245 IEC 57).
3. Nëse dëmtohet përcjellësi i lidhjes së shkurtër, për të shmangur rreziqet duhet ndërruar nga prodhuesi, nga agjenti i tij i shërbimit apo nga persona të tjerë me kualifikim të ngjashëm.

Duhet përdorur edhe mjete fiksuese për lidhjet me rrjetin elektrik.

Në Zvicërr përdorimi i RCD-së është i fiksuar me ligj.

### Të bëhet kontrolli gjithmonë para secilit përdorim:

→ Para secilit përdorim, kryeni gjithmonë një kontrollim me sy tek ajrosësi.

Për arsye sigurie të gjitha pjesët e konsumuar apo të dëmtuar duhet të shkëmbehen nga ana e servisit të GARDENA apo nga tregtari përkatës i autorizuar.

### Përdorimi / Përgjegjësia:



#### RREZIK LËNDIMI !

Ajrosësi mund të shkaktojë lëndime serioze!

- **Duat dhe këmbët të mbahen në distancë nga cilindri i ajrosësit.**
- Gjatë vënies në punë, aparati mos të përmbysset anash, kapaku mbrapa mos të çohet lartë.
- Informohuni mirë me ambientin përreth dhe shikoni me kujdes për rreziqe të mundshme, të cilat për shkak të zhurmës së motorit ndoshta nuk do t'ju binin në sy dhe nuk do t'i dëgjonit.
- Ajrosësi të shtyhet dhe të tërhiqet vetëm me shpejtësi të hapit.
- **Kujdes kur bëni lëvizjet mbrapa. Rrezik pengimi!**
- Mos e përdorni ajrosësin në rast se bie shi, apo në ambient të lagësht.
- Mos e përdorni produktin nëse po afrohet ndonjë stuhi.
- Mos punoni me ajrosësin mu pranë pishinës apo mu pranë hauzit të bahçës.
- Duhet pasur parasysh edhe orarin lokal të qetësisë në komunën tuaj!

### Mos e mbingarkoni produktin.

Produkti nuk synohet për përdorim afatgjatë.

Mos punoni deri në lodhje të tepër.

Mos e përdorni në atmosfera shpërthyes.

**Mos e përdorni asnjëherë kur jeni të lodhur, të sëmurë apo nën ndikimin e alkoolit, drogës ose barnave.**

**PARALAJMËRIM ! Atak kardiak!**

Ky produkt krijon fushë elektromagnetike gjatë funksionimit. Në rrethana të caktuara, kjo fushë mund të interferojë me implantet mjekësore aktive ose pasive.

Për të zvogëluar rrezikun e rrethanave që kanë gjasë të shkaktojnë lëndime ose vdekje, u rekomandojmë personave me implante mjekësore që të flasin me

mjekun e tyre dhe me prodhuesin e implantit mjekësor përpara përdorimit të produktit.

**PARALAJMËRIM ! Rrezik lëndimi fizik!**

Gjatë montimit mund të gëlltiten pjesë të vogla dhe ekziston rreziku i mbytjes nga qesja plastike.

Hidhini qeset plastike menjëherë pas montimit të produktit.

## 3. Funksionimi

***Puna korrekte me ajrosësin:***

Ajrosësi mund të vëhet në punë për largimin e rrodheve dhe të myshkut në bar si dhe për ndarjen e bimëve të dëmshme me rrënjë të shkurtë.

Në mënyrë që të mbani barin sa më në gjendje të mirë, ju rekomandojmë që barin të ajrosni 2 herë në vit, një herë në pranverë dhe një herë në vjeshtë.

→ Fillimisht fusha me bar të kositet deri në lartësinë e dëshiruar. Kjo rekomandohet sidomos tek bari shumë i lartë (bar i pushimit).

**Rekomandim:** Sa më i shkurtë që bari të kositet, aq më lehtë edhe mund të ajrosët, e aq më pak aparati mund të mbigarkohet, e aq më e gjatë është jeta e përdorimit të cilindrit të ajrosësit.

Qëndrimi tepër i gjatë në një vend, teksa aparati është duke punuar, e nëse toka është e lagur apo tepër e thatë, mund të çojë në lëndimin e shtresës së barit.

→ Në mënyrë që të keni një rezultat të pastër të punës, lëvizeni ajrosësin me shpejtësinë e përshtatur e mundësisht në korsi të drejta.

Në mënyrë që të ketë veprime ajrosëse pa boshllëqe, do të ishte mirë që korsitë të prekën me njëra tjetrën.

→ Aparati të lëvizet gjithmonë me shpejtësi proporcionale, e varësisht nga cilësia e tokës.

→ Teksa punoni në pozita të pjerrta, punoni gjithmonë në drejtim të tërthortë nga pjerrtësia, e keni kujdes që të mbani qëndrim të fortë e të sigurt. Mos punoni në hapësira tepër të pjerrta.

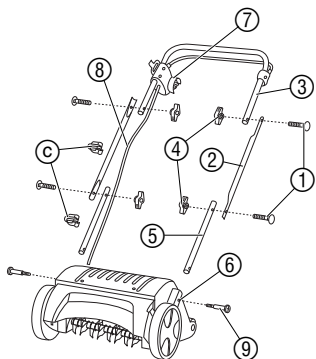
**Rrezik pengimi!**

**Keni kujdes të veçantë kur ecni mbrapa, e kur tërhiqni ajrosësin.**

Kur bëni ajrosjen e hapësirave që kanë shumë rrodhe, ne ju rekomandojmë që më pas barin të mbjellni sërish. Hapësira e barit që është ndrydhur nga myshku, në këtë mënyrë mund të regjenerohet më shpejtë.

## 4. Montimi

### Montimi i pjesëve mbajtëse:



→ Kabloja lidhëse ⑧ gjatë montimit, mos të tërhiqet fortë.

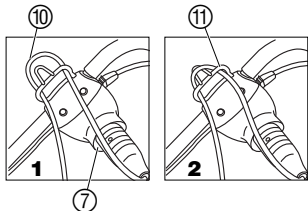
1. Dorezat e mëposhtme ⑤ (bashkë me fundin e shpimit të rrrumbullaket) të futen në pjesën e pranimit të shtëpizës së motorit ⑥, e më pas të shtrëngohen me kaçavidhë kryq ⑨ shumë fortë.
2. Dy vidhat e mëdha ① të vendosen nga jashtë anash përmes shpimeve të dy dorezave të mesme ②, e më pas të shtrëngohen me dy madrevidha ④ në dorezat e poshtme ⑤.
3. Duke i përdorur sërish dy vidhat e mëdha ① si dhe madrevidhat e përmendura ④ doreza duhet të fiksohet me levën për shtyrje ③ e me dorezat e mesme ②. Tani pjesët mbajtëse janë të montuara.

**Kujdes:** Doreza e sipërme, bashkë me levën për shtyrje ③ të montohet në atë mënyrë, që spina ⑦ bashkë me kabllon lidhëse ⑧ të gjinden në anën e djathtë (në drejtim të lëvizjes) (shih ilustrimin).

4. Kabloja lidhëse ⑧ të fiksohet me dy klipat e kabllos C tek pjesët mbajtëse.

## 5. Shërbimi

### Lidheni kabllon e zgjatimit:



1. Lidhja e kabllos së zgjatimit ⑩ të vendoset tek spina ⑦.
2. Kabloja e zgjatimit ⑩ të tërhiqet në formë të rripke përmes boshllëkut për tërheqjen e kabllos ⑪, 1 dhe leni ashtu duke e varur 2.

Në këtë mënyrë mënjanohet shqitja e saj e paqëllimtë nga prizat.

3. Futeni kabllon e zgjatimit ⑩ në një prizë elektrike.

### Startojeni ajrosësin:



**Rrezik lëndimi, nëse ajrosësi nuk ndalet në mënyrë automatike!**

→ Mos i hiqni gjegjësisht mos i urëzoni pajisjet e sigurisë tek ajrosësi (për shembull përmes lidhjes së levës për shtyrje me dorezën e sipërme)!



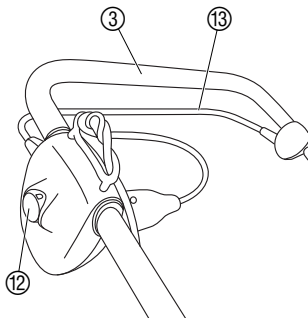
**RREZIK!**

Cilindri i ajrosësit vazhdon të ecën për një kohë:

→ Mos e ngrisni ajrosësin asnjëherë me motor në gjendje pune, as mos e përmbysnit anash e as mos e mbani!

→ Asnjëherë të mos startohet në bazë të fortë (për shembull asfalt).

→ Gjithmonë të respektohet distanca e sigurisë, e cila është e dhënë nga dorezat drejtuese ndërmjet cilindrit të ajrosësit dhe të përdoruesit.



1. Ajrosësi të vendoset në hapësirë të nivelizuar të fushës me bar.
2. Mbani të shtypur butonin e bllokimit ⑫ dhe tërhiqni levën për shtyrje ⑬ tek doreza e sipërme ③. Kështu starton ajrosësi.
3. Lëshoni tani butonin e bllokimit ⑫.

**Kabloja e zgjatimit ⑩ gjatë veprimit të ajrosjes gjithmonë duhet të drejtohet në drejtim të punës, anash nga zona, e cila duhet të punohet.**

**Puna të bëhet gjithmonë larg nga lidhja me rrjetin elektrik.**

**Mbrojtje nga bllokimi:** në qoftë se cilindri i ajrosësit, fjala vjen, bllokohet nga ndonjë trup i huaj, leva për shtyrje duhet të lëshohet menjëherë. Nëse bllokimi zgjatë më tepër se 10 sekonda, pa u lëshuar fare leva për shtyrje, aktivizohet mbrojtja nga bllokimi. Në raste të tilla, lëshoni menjëherë levën për shtyrje. Pasi të kalojë një kohë për ftohje prej afro 1 minuti, ajrosësi mund të startohet përsëri.

## 6. Mirëmbajtja



**RREZIK ! Lëndimet nga cilindri i ajrosësit !**

- Para se të filloni me mirëmbajtjen, hiqni spinën nga priza, e prisni ndalimin e cilindrit të ajrosësit.
- Teksa e bëni mirëmbajtjen, të mbani dorashka.

**Pastrimi i ajrosësit:**

Ajrosësi duhet të pastrohet pas secilit përdorim.



**Rrezikim i personave dhe dëme materiale !**

- Të mos pastrohet ajrosësi poshtë rubinetit gjegjisht me ujë (e sidomos nën presion të lartë të ujët).
- Gjatë pastrimit të ajrosësit të mos përdoren gjësende të forta apo gjësende me maje të theksuara.

→ Largoni të gjitha mbetjet që kanë ngelur tek rrotat, tek cilindri i ajrosësit dhe tek shtëpiza, si pasojë e veprimit të ajrosjes.

**Të rregullohet më pas shkalla e konsumimit të konsumimit:**

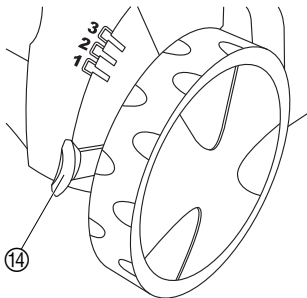
Ajrosësi i nënshtrohet një konsumimi që rezulton nga përdorimi i tij. Sa më intensiv të jetë përdorimi i tij, aq më i lartë është edhe konsumimi i thikave. Tokat e forta gjegjisht shumë të thata e përshpejtojnë konsumimin, ashtu siç do të përshpejtonte konsumimin edhe përdorimi mbiproporcional i ajrosësit.

Po që se rezultatet e punës shkojnë duke u përkeqësuar si pasojë e konsumimit të thikave, atëherë cilindri i ajrosësit mund të rregullohet edhe 2 herë më pas.

**Cilindri i ajrosësit i ka 4 pozita për rregullim :**

- **Pozita për transportim**
- **Pozita për veprimin e ajrosjes 1 :**
- **Pozita e rregullimit të mëvonshëm 2 :**  
në rastet e konsumimit të thikave (cilindri i ajrosësit ulet për 3 mm).
- **Pozita e rregullimit të mëvonshëm 3 :**  
pozita e dytë e rregullimit të mëvonshëm në rastet e konsumimit të thikave (cilindri i ajrosësit ulet edhe për 3 mm të tjera).

Leva për rregullimin e shkallës së konsumimit ⑭ të largohet lehtë nga shtëpiza, duke e vendosur më pas në pozitën e dëshiruar.



**Udhëzim:** Kompensimi i konsumimit nuk shërben për ndryshimin e lartësisë. Ripozicionimi i mëvonshëm i cilindrit të ajrosësit, pa ndonjë konsumim të dukshëm, mund të çojë deri në dëmtimin e cilindrit të ajrosësit gjegjësisht mund të çojë edhe në mbingarkesë të motorit.

## 7. Mënjanimi i pengesave

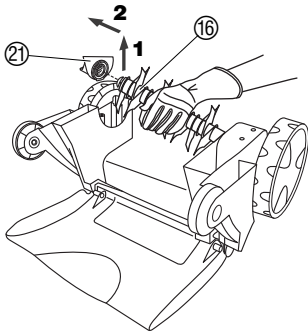
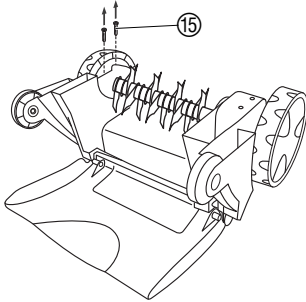
### Ndërrimi i cilindrit të ajrosësit:



**RREZIK!** Lëndimet nga cilindri i ajrosësit!

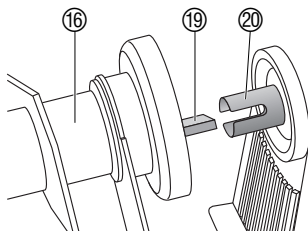
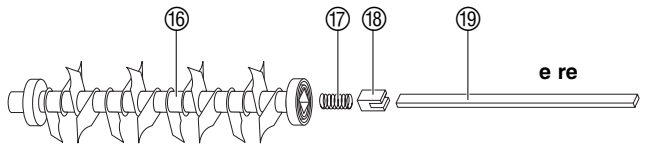
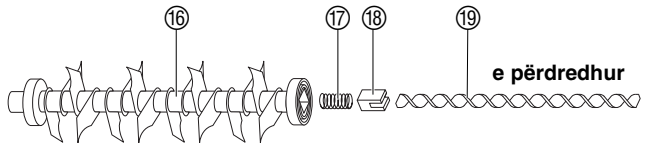
→ Para se të filloni me mirëmbajtjen, hiqni spinën nga priza, e prisni ndalimin e cilindrit të ajrosësit.

→ Teksa e bëni mirëmbajtjen, të mbani dorashka.



Në qoftë se cilindri i ajrosësit është konsumuar tek pozita 3 e shkallës së kompensimit të konsumimit, atëherë ai duhet ndërruar. Lejohet për përdorim vetëm **Cilindri për Ajrosje GARDENA për Art. 4068 origjinal**, i cili mund të blihet përmes servisit GARDENA.

1. Dy vidha 15 të hiqen nga pjesa e poshtme e shtëpizës.
2. Cilindri i ajrosësit 16 të çohet lartë në mënyrë të pjerrët 1 dhe të hiqet nga forca lëvizëse 2.
3. Vendfoleja 21 të hiqet nga cilindri i ajrosësit 16.
4. Të vendoset teli sustë i ri 17, pjesa e fundit e re e bashkimit 18 dhe teli sustë paraprurës i ri 19 në cilindrin e ri të ajrosësit 16.



5. Cilindri i ri i ajrosësit 16 të vendoset në atë mënyrë në forcën lëvizëse, që teli sustë paraprurës 19 të fiksohet në të çarën e forcës lëvizëse 20.
6. Të vendoset vendfoleja 21 në cilindrin e ajrosësit 16.
7. Vendfoleja 21 të shtrëngohet me vidhat 15, duke e bashkuar me pjesën e poshtme të shtëpizës, por pa i vidhosur me tepri.
8. Shkalla e kompensimit të konsumimit të vendoset në pozitën 1 të ajrosjes (shih 6. Mirëmbajtje „Të rregullohet më pas shkalla e kompensimit të konsumimit“).



Pengesë	Shkaku i mundshëm	Zgjidhja e problemit
Zhurme jonormale, rrapëllitje tek aparati	Trupa të huaj që gjinden tek cilindri i ajrosësit rrahin kundër ajrosësit.	1. Të fiket ajrosësi, të hiqet lidhja me rrjetin elektrik dhe të pritët deri sa të qetësohet cilindri i ajrosësit.
Zhurme si me fishkëllimë	Trupi i huaj e bllokoi cilindrin e ajrosësit.	2. Të largohen trupat e huaj. 3. Të kontrollohet menjëherë ajrosësi.
Zhurme si me fishkëllimë	Dhëmbësori rrëshqet.	→ Të riparohet nga servisi GARDENA.
Motori nuk ndezet	Kabloja e përçimit është defekte.	→ Të kontrollohet kabloja e përçimit.
	Kabloja e zgjatimit eventualisht ka prerje tepër të vogël të përçimit.	→ Pyesni ekspertin e elektroteknikës.
Veprimi i motorit pezullohet për shkak të aktivizimit të mbrojtjes nga bllokimi	Blokim nga ana e trupave të huaj.	1. Të fiket ajrosësi, të hiqet lidhja me rrjetin elektrik dhe të pritët deri sa të qetësohet cilindri i ajrosësit. 2. Të largohen trupat e huaj. 3. Të ristartohet përafërsisht pas një minuti ajrosësi.
	Thellësia e punës me ajrosësin është tepër e madhe (shkalla e kompensimit të konsumimit është rregullar pa u arritur shkalla e lartë e konsumimit të thikave).	1. Motori duhet të ftohet. 2. Të rregullohet në mënyrë korrekte shkalla e kompensimit të konsumimit.
	Bari është tepër i lartë.	→ Kositje paraprake (shih 3. Funksionimi „Puna korrekte me ajrosësin“).
Rezultatet e punës nuk janë të kënaqshme	Cilindri i ajrosësit është konsumuar.	→ Të rregullohet shkalla e cilindrit të ajrosësit. (shih Mirëmbajtja).
	Dhëmbësori është defekt.	→ Të riparohet nga servisi GARDENA.
	Bari është tepër i lartë.	→ Kositje paraprake.
Nuk rotullohet më cilindri i ajrosësit	Siguresa e mbingarkesës (susta përdredhëse është shumë e shkurtër) është vidhosur me tepri.	→ Të ndërrohet teli sustë paraprurës.



**Në raste të tjera të pengesave ju lusim që të kontaktoni servisin e GARDENA. Riparimet lejohen vetëm nëse kryhen nga zyrat e servisit të GARDENA ose nga tregtarë specialistë të autorizuar nga GARDENA.**

## 8. Heqja nga përdorimi

### Deponimi:

Në mënyrë që të kurseni hapësirën, ajrosësi mund të paloset, duke i hequr madrevidhat e krahut. **Duke e bërë këtë veprim, duhet të keni parasysh që kabloja të mos kapet.**

→ Ajrosësi të deponohet në një dhomë të thatë pa lagështi, të mbyllur dhe me pamundësi për fëmijët që të kenë akses në atë dhomë.

### Transportimi:

1. Motori të fiket, priza për lidhjen me rrjetin elektrik të tërhiqet dhe të pritët deri në ndalimin e cilindrit të ajrosësit.
2. Në rast se transportohet mbi sipërfaqe të ndjeshme, si për shembull mbi pllaka majolike, atëherë shkalla e kompensimit të konsumimit duhet të rregullohet në pozitën e transportit dhe ajrosësi më pas duhet të ngrihet.

### Largimi:

(sipas RL 2012/19/EU)



Nuk është e lejueshme që aparati të largohet bashkë me mbeturinat e rëndomta shtëpiake, por ai duhet të hidhet sipas kërkesave normative.

→ Aparati të largohet përmes vendgrumbullimit komunal për largimin e përshtatshëm.

## 9. Pjesët plotësuese që mund të blihen

Thes grumbullimi për elektro-ajrosësin EVC 1000

Art. 4065

## 10. Të dhëna teknike

Fuqia e punës së motorit	1000 W
Tensioni i rrjetit	230 V
Frekuenca e rrjetit	50/60 Hz
Numri i rrotullimeve i aletit përkatës	2.250 Rrotullime në minutë
Pesha	9 kg
Gjerësia që kap veprimi i ajrosjes	30 cm
Rregullimet me shkallë për kompensimin e konsumimit	3 x 3 mm (3 Rregullime + Transporti)
Niveli i presionit të tingullit në lidhje me vendin e punës $L_{pA}^1$	79 dB (A)
Rrezik $K_{pA}$	2 dB (A)
Vlera e emisionit të zhurmës $L_{WA}^2$	e matur 94 dB (A) / e garantuar 97 dB (A)
Rrezik $K_{WA}$	3 dB (A)
Lëkundjet e dorës dhe të krahut $a_{vhw}^1$	5,7 m/s <sup>2</sup>

Procedura e matjes 1) sipas EN 13684 2) sipas RL 2000/14/EG

## 11. Servisi / Garancia

---

**Servisi:**

Ju lutemi kontaktoni në adresë në pjesën e pasme.

**Garancia:**

Për këtë pajisje GARDENA Manufacturing GmbH akordon 2 vjet garanci (duke filluar nga data e blerjes). Shërbimi i garancisë në fjalë ka të bëjë me të gjitha mangësitë esenciale të aparatit, të cilat mund të dokumentohen se janë shfaqur si rrjedhojë e gabimeve të materialit apo të prodhimit. Ky shërbim realizohet duke ju livruar një aparat pa të meta, apo duke ju ofruar riparim falas të aparatit që keni nisur drejt nesh, gjithmonë sipas zgjedhjes sonë, por në qoftë se janë të përmbushura këto parakushte:

- Aparati duhet të ketë qenë trajtuar në mënyrë të përshtatshme dhe gjithmonë sipas rekomandimeve të manualit të përdorimit.
- Nuk duhet të jetë përpjekur as blerësi e as ndonjë person i tretë që të riparojë aparatit.

Cilindri i ajrosësit si pjesë konsumuese është e përjashtuar nga garancia.

Garancia në fjalë e dhënë nga prodhuesi nuk i prek të drejtat për garanci që mund të drejtohen përballë tregtarit / shitësit.

Në raste problemesh me këtë pajisje, ju lutem kontaktojeni shërbimin tonë.

**Deutschland / Germany**

**GARDENA**  
Manufacturing GmbH  
Central Service  
Hans-Lorenser-Straße 40  
D-89079 Ulm  
Produktfragen:  
(+49) 731 490-123  
Reparaturen:  
(+49) 731 490-290  
service@gardena.com

**Albania**

**COBALT** Sh.p.k.  
Rr. Siri Kodra  
1000 Tirana  
**Argentina**  
Husqvarna Argentina S.A.  
Av. del Libertador 5954 –  
Piso 11 – Torre B  
(C1428ARP) Buenos Aires  
Phone: (+54) 11 5194 5000  
info.gardena@  
ar.husqvarna.com

**Armenia**

Garden Land Ltd.  
61 Tigran Mets  
0005 Yerevan

**Australia**

Husqvarna Australia Pty. Ltd.  
Locked Bag 5  
Central Coast BC  
NSW 2252  
Phone: (+61) (0) 2 4352 7400  
customer.service@  
husqvarna.com.au

**Austria / Österreich**

Husqvarna Austria GmbH  
Industriezeile 36  
4010 Linz  
Tel.: (+43) 732 7701 01-485  
service.gardena@  
husqvarnagroup.com

**Azerbaijan**

Firm Progress  
a. Aliyev Str. 26A  
1052 Baku

**Belgium**

Husqvarna België nv/sa  
Gardena Division  
Rue Egide Van Opheim 111  
1180 Uccle / Ukkel  
Tel.: (+32) 7 20 92 12  
info@gardena.be

**Bosnia / Herzegovina**

**SILK TRADE** d.o.o.  
Industrijska zona Bukva bb  
74260 Tešanj

**Brazil**

Husqvarna do Brasil Ltda  
Av. Francisco Matarazzo,  
1400 – 19º andar  
São Paulo – SP  
CEP: 05001-903  
Tel: 0800-112252  
marketing.br.husqvarna@  
husqvarna.com.br

**Bulgaria**

**AGROLAND** България АД  
бул. 8 Декември, №13  
Офис 5  
1700 Студентски град  
София  
Тел.: (+359) 24666910  
info@agroland.eu

**Canada / USA**

**GARDENA** Canada Ltd.  
100 Summerlea Road  
Brampton, Ontario L6T 4X3  
Phone: (+1) 905 792 9330  
info@gardenacanada.com

**Chile**

Maquinarias Agroforestales  
Ltda. (Maga Ltda.)  
Santiago, Chile  
Avda. Chertston  
# 8955 comuna Las Condes  
Phone: (+56) 2 202 4417  
Dalton@maqa.cl  
Zipcode: 7560330

**China**

Husqvarna (China) Machinery  
Manufacturing Co., Ltd.  
No. 1355, Jia Xin Rd.,  
Ma Lu Zhen, Jia Ding Dist.,  
Shanghai  
201801  
Phone: (+86) 21 59159629  
Domestic Sales  
www.gardena.com.cn

**Colombia**

Husqvarna Colombia S.A.  
Calle 18 No. 68 D-31, zona  
Industrial de Montevideo  
Bogotá, Cundinamarca  
Tel. 5121 2922700 ext. 105  
jairo.salazar@  
husqvarna.com.co

**Costa Rica**

Compania Exim  
Euroiberoamericana S.A.  
Los Colegios, Moravia,  
200 metros al Sur del Colegio  
Saint Francis – San José  
Phone: (+506) 297 68 83  
exim\_euro@racsa.co.cr

**Croatia**

**SILK ADRIA** d.o.o.  
Josipa Lončara 3  
10090 Zagreb  
Phone: (+385) 1 3794 580  
silk.adria@zg.t-com.hr

**Cyprus**

Med Marketing  
17 Digeni Akrita Ave  
P.O. Box 27017  
1641 Nicosia

**Czech Republic**

Husqvarna Česko s.r.o.  
Türkova 2319/5b  
149 00 Praha 4 – Chodov  
Bezplatná infolinka:  
800 100 425  
servis@cz.husqvarna.com

**Denmark**

**GARDENA DANMARK**  
Lerjervej 19, st.  
3500 Værløse  
Tlf.: (+45) 70264770  
husqvarna@husqvarna.dk  
www.gardena.com/dk

**Dominican Republic**

**BOSQUESA, S.R.L.**  
Carretera Santiago Licey  
Km. 5 ½  
Esquina Copal II.  
Santiago  
Dominican Republic  
Phone: (+809) 736-0333  
joserbosquesa@claro.net.do

**Ecuador**

Husqvarna Ecuador S.A.  
Arujos E1-181 y 10 de  
Agosto Quito, Pichincha  
Tel.: (+593) 22800739  
francisco.jacome@  
husqvarna.com.ec

**Estonia**

Husqvarna Eesti OÜ  
Gardena Division  
Valdeku 132  
Tallinn  
11216, Estonia  
info@gardena.ee

**Finland**

Oy Husqvarna Ab  
Gardena Division  
Lauttarhankatu 8 B / PL 3  
00581 HELSINKI  
info@gardena.fi

**France**

Husqvarna France  
9111 Allée des pierres mayettes  
92635 Gennevilliers Cedex  
France  
http://www.gardena.com/fr  
N° AZUR: 0 810 00 78 23  
(Prix d'un appel local)

**Georgia**

**ALD** Group  
Belashvili 8  
1159 Tleilisi

**Great Britain**

Husqvarna UK Ltd  
Preston Road  
Aycliffe Industrial Park  
Newton Aycliffe  
County Durham  
DL5 6UP  
info.gardena@  
husqvarna.co.uk

**Greece**

Π. ΠΑΠΑΔΟΠΟΥΛΟΣ ΑΕΒΕ  
Λεωφ. Αθηνών 92  
Αθήνα  
T. K. 104 42  
Ελλάδα  
Τηλ. (+30) 210 51 93 100  
info@papadopoulos.gr

**Hungary**

Husqvarna Magyarország Kft.  
Ezred u. 1-3  
1044 Budapest  
Telephone: (+36) 1 251-4161  
vevoszolgalat.husqvarna@  
husqvarna.hu

**Iceland**

Ó. Johnson & Kaaber  
Tunguhalsi 1  
110 Reykjavik  
oj@ojk.is

**Ireland**

Husqvarna UK Ltd  
Preston Road  
Aycliffe Industrial Park  
Newton Aycliffe  
County Durham  
DL5 6UP  
info.gardena@  
husqvarna.co.uk

**Italy**

Husqvarna Italia S.p.A.  
Via Santa Vecchia 15  
23868 VALMADRERA (LC)  
Phone: (+39) 0341.203.111  
assistenza.italia@  
it.husqvarna.com

**Japan**

**KAKIUCHI** Co. Ltd.  
Sumitomo Realty &  
Development Kojimachi  
BLDG., 8F  
5-1 Nibanncyo  
Chiyoda-ku  
Tokyo 102-0084  
Phone: (+81) 33 264 4721  
m\_ishihara@kaku-ichi.co.jp

**Kazakhstan**

**LAMED** Ltd.  
155/1, Tazhibayevy Str.  
050060 Almaty  
IP Schmidt  
Abayavenue 3B  
110 005 Kostanay

**Korea**

Kyung Jin Trading CO.,LTD.  
107-4, SunDuk Bd.,  
YangJae-dong,  
Seocho-gu,  
Seoul, (zipcode: 137-891)  
Phone: (+82) (0)2 574-6300

**Kyrgyzstan**

Alye Maki  
av. Molodaya Guardir J 3  
720014  
Bishkek

**Latvia**

Husqvarna Latvija SIA  
Gardena Division  
Ulbrokas 19A  
LV-1021 Rīga  
info@gardena.lv

**Lithuania**

UAB Husqvarna Lietuva  
Gardena Division  
Atėities pl. 77C  
LT-52104 Kaunas  
info@gardena.lt

**Luxembourg**

Magasins Jules Neuberg  
39 rue Jacques Stas  
Luxembourg-Gasperich 2549  
Case Postale No. 12  
Luxembourg 2010  
Phone: (+352) 40 14 01  
api@neuberg.lu

**Mexico**

**AFOSA**  
Av. Lopez Mateos Sur # 5019  
Col. La Calma 45070  
Zapopan, Jalisco  
Mexico  
Phone: (+52) 33 3818-3434  
icornejo@afosa.com.mx

**Moldova**

Convel S.R.L.  
290A Muncestii Str.  
2002 Chisinau

**Netherlands**

Husqvarna Nederland B.V.  
GARDENA Division  
Postbus 50131  
1305 AC ALMERE  
Phone: (+31) 36 521 00 10  
info@gardena.nl

**Neth. Antilles**

Jonka Enterprises N.V.  
Sta. Rosa Weg 196  
P.O. Box 8200  
Curaçao  
Phone: (+599) 9 767 66 55  
pgm@jonka.com

**New Zealand**

Husqvarna New Zealand Ltd.  
PO Box 76-437  
Manukau City 2241  
Phone: (+64) (0) 9 9202410  
support.nz@husqvarna.co.nz

**Norway**

Husqvarna Norge AS  
Gardena Division  
Tresveien 36  
1708 Sarpsborg  
Tel: 69 10 47 00  
www.gardena.no

**Peru**

Husqvarna Perú S.A.  
Jr. Ramón Cárcamo 710  
Lima 1  
Tel.: (+51) 1 3320400 ext. 416  
juan.remuzgo@  
husqvarna.com

**Poland**

Husqvarna  
Poland Spółka z o.o.  
ul. Wysockiego 15 b  
03-371 Warszawa  
Phone: (+48) 22 330 96 00  
gardena@husqvarna.com.pl

**Portugal**

Husqvarna Portugal, SA  
Lagoa - Albarraque  
2635 - 595 Rio de Mouro  
Tel.: (+351) 21 922 85 30  
Fax: (+351) 21 922 85 36  
info@gardena.pt

**Romania**

Madex International Srl  
Soseaua Odaii 117-123,  
RO 013603 Bucuresti, S 1  
Phone: (+40) 21 352.76.03  
madex@ines.ro

**Russia / Россия**

ООО „Хускварна“  
141400, Московская обл.,  
г. Химки,  
улица Ленинградская,  
владение 39, стр.6  
Бизнес Центр  
„Химки Бизнес Парк“,  
помещение ОВ02\_04  
http://www.gardena.ru

**Serbia**

Domel d.o.o.  
Autoput za Novi Sad bb  
11273 Belgrade  
Phone: (+381) 11 848 88 12  
miroslav.jejina@domel.rs

**Singapore**

Hy-Ray PRIVATE LIMITED  
40 Jalan Pampin  
#02-08 Tat Ann Building  
Singapore 577185  
Phone: (+65) 6253 2277  
shiyang@hyray.com.sg

**Slovak Republic**

Husqvarna Česko s.r.o.  
Türkova 2319/5b  
149 00 Praha 4 – Chodov  
Bezplatná infolinka:  
800 154 044  
servis@sk.husqvarna.com

**Slovenia**

Husqvarna Austria GmbH  
Industriezeile 36  
4010 Linz  
Tel.: (+43) 732 7701 01-485  
service.gardena@  
husqvarnagroup.com

**South Africa**

Husqvarna  
Husqvarna Africa (Pty) Ltd  
Postnet Suite 250  
Private Bag X6,  
Cascades, 3202  
South Africa  
Phone: (+27) 33 846 9700  
info@gardena.co.za

**Spain**

Husqvarna España S.A.  
Calle de Rivas nº 10  
28052 Madrid  
Phone: (+34) 91 708 05 00  
atencioncliente@gardena.es

**Suriname**

Agrofin n.v.  
Verlengde Hogestraat # 22  
Phone: (+597) 472426  
agrofin@sr.net  
Pobox : 2006  
Paramaribo

**Suriname – South America**

**Sweden**  
Husqvarna AB  
Gardena Division  
S-561 82 Huskvarna  
info@gardena.se

**Switzerland / Schweiz**

Husqvarna Schweiz AG  
Consumer Products  
Industriestrasse 10  
5506 Mägenwil  
Phone: (+41) (0) 62 887 37 90  
info@gardena.ch

**Turkey**

**GARDENA** Dost Diş Ticaret  
Müesseslikli A.S.  
Sanayi Cad. Adil Sokak  
No: 1/B Kartal  
34873 Istanbul  
Phone: (+90) 216 38 93 939  
info@gardena-dost.com.tr

**Ukraine / Україна**

ТОВ „Хускарна Україна“  
вулиця Хмельницька, 34,  
офіс 204-г  
03022, Київ  
Тел. (+38) 044 498 39 02  
info@gardena.ua

**Uruguay**

**FELI SA**  
Entre Rios 1083 CP 1800  
Montevideo – Uruguay  
Tel: (+598) 22 03 18 44  
info@felisa.com.uy

**Venezuela**

Corporacion Casa y Jardín C.A.  
Av. Caroní, Edif. Trezmen, PB.  
Colinas de Bello Monte.  
1050 Caracas.  
Tlf: (+58) 212 992 33 22  
info@casayjardin.net.ve

4068-20 960 10/0317  
s: GARDENA  
s: GARDENA  
Manufacturing GmbH  
D-89070 Ulm  
http://www.gardena.com