

Comfort 5000/5E LCD Art. 1759

Premium 6000/6E LCD Inox Art. 1760

DE Betriebsanleitung
Hauswasserautomat

EN Operating Instructions
Electronic Pressure Pump

FR Mode d'emploi
Station de pompage

NL Gebruiksaanwijzing
Elektronische hydrofoorpomp

SV Bruksanvisning
Pumpautomat

DA Brugsanvisning
Husvandværk

FI Käyttöohje
Painevesipumppu

NO Bruksanvisning
Trykkpumpe

IT Istruzioni per l'uso
Pompa ad intervento automatico

ES Instrucciones de empleo
Estación de bombeo

PT Manual de instruções
Bomba de pressão

PL Instrukcja obsługi
Hydrofor

HU Használati utasítás
Háztartási automata szivattyú

CS Návod k obsluze
Domácí vodní automat

SK Návod na obsluhu
Domáci vodný automat

EL Οδηγίες χρήσης
Συσκευή παραγωγής νερού
οικιακής χρήσης

RU Инструкция по эксплуатации
Автоматический напорный
насос

SL Navodilo za uporabo
Hišna vodni avtomat

HR Upute za uporabu
Kućni automat za vodu

SR/ BS Uputstvo za rad
Hidropak

UK Інструкція з експлуатації
Помпа напірна автоматична

RO Instrucțiuni de utilizare
Hidroforul Electronic

TR Kullanma Kılavuzu
Konut suyu hidroforları

BG Инструкция за експлоатация
Помпа с електронен пресостат
за високо налягане

SQ Manual përdorimi
Automati i ujit i shtëpisë

ET Kasutusjuhend
Pump-veeautomaat

LT Eksploatavimo instrukcija
Buitinis automatinis slėgimo
siurblys

LV Lietošanas instrukcija
Elektroniskais ūdens sūknis

GARDENA Hišna vodni avtomat

Comfort 5000/5E LCD /

Premium 6000/6E LCD Inox

1. Varnostni napotki	270
2. Funkcija	272
3. Namestitvev	272
4. Delovanje.	273
5. Nastavitve menija	275
6. Skladiščenje	277
7. Vzdrževanje	278
8. Odpravljanje motenj	279
9. Razpoložljiva dodatna oprema	283
10. Tehnični podatki	283
11. Servis / Garancija	284

Prevod izvirnih navodil.

Izdelka nikakor ne uporabljajte, če ste utrujeni ali bolni ali pod vplivom alkohola, drog ter zdravil.



Otroci od 8 let starosti naprej ter osebe z omejenimi fizičnimi, zaznavnimi ali duševnimi sposobnostmi ali s pomanjkljivimi izkušnja-mi ter znanjem ta izdelek smejo uporabljati le, če jih pri tem nekdo nadzoruje ali so dobili navodila o varni uporabi izdelka in razumejo nevarnosti, ki izhajajo iz njene uporabe. Otroci se ne smejo igrati z izdelkom. Otroci ne smejo izvajati čiščenja in vzdrževanja v obsegu za uporabnike, če pri tem niso pod nadzo-

rom. Uporabo izdelka priporočamo šele pri mladostnikih od starosti 16 let naprej.

Predvidena uporaba:

GARDENA hišna vodna avtomatska črpalka je predvidena za zasebno uporabo v hiši in na vrtu in ni predvidena za uporabo pri napravah in sistemih za namakanje površin javnih parkov.

Pri uporabi črpalke za povečanje pritiska maks. dovoljeni notranji pritisk ne sme preseči 6 bar. Izhodni pritisk in pritisk črpalke se seštevata.

- Primer: pritisk na pipi = 1,0 bar, maks. pritisk hišne vodne avtomatske črpalke Comfort 5000/5E LCD = 4,5 bar, skupni pritisk = 5,5 bar.

Transportirane tekočine:

GARDENA hišna vodna avtomatska črpalka se lahko uporablja za črpanje deževnice, vodovodne vode in klorirane vode.

POMEMBNO! GARDENA hišna vodna avtomatska črpalka ni primerna za neprekinjeno obratovanje v industriji. Črpanje jedkih, lahko vnetljivih, agresivnih ali eksplozivnih tekočin (kot bencin, petrolej ali nitro razredčilo), slane vode kot tudi živil, namenjenih za prehrano, ni dovoljeno. Temperatura črpane tekočine ne sme preseči 35 °C. Pred nastopom zmrzali je treba hišno vodno avtomatsko črpalko izprazniti in jo shraniti zaščiteno pred zmrzaljo (glejte pod 6. Skladiščenje).

1. Varnostni napotki

Varnost električne napeljave



NEVARNOST! Električni šok!

Obstaja nevarnost poškodb z električnim tokom!

→ Pred polnjenjem, po jemanju iz obratovanja, pred odpravljanjem motenj in pred vzdrževanjem električni vtiči izvlecite iz vtičnice.

Črpalka mora biti napajana preko zaščitne priprave za okvarne tokove (RCD) z nazivnim okvarnim tokom ne več kot 30 mA.

Poleg tega mora črpalka stabilno stati. Zaščitena mora biti tudi pred poplavo in pred morebitnim padcem v vodo.

Kot dodatna zaščita se lahko uporabi PRCD stikalo za osebno zaščito.

→ Prosimo, obrnite se na električarja.

Pri priklopu črpalke neposredno na vodovodno omrežje je potrebno upoštevati sanitarne

predpise in preprečiti morebiten vdor nepitne vode v omrežje.



NEVARNOST! Električni udar!

Črpalke ni dovoljeno uporabljati, če so v vodi osebe.

Zagotovite, da so električni vtični spoji nameščeni na območju, zaščitenem pred poplavo.

Električni vtič zaščitite pred mokroto.



NEVARNOST! Električni udar!

Zaradi odrezanega električnega vtiča lahko preko omrežnega kabla prodre vlaga na električno območje in povzroči kratek stik.

Električnega vtiča ne odrežite (npr. za polaganje kabla skozi steno).

Vtiča ne vlecite iz vtičnice za omrežni kabel.

→ Če je omrežni kabel poškodovan, ga mora za preprečevanje nevarnosti zamenjati proizvajalec, njegova servisna delavnica ali ustrezno usposobljena oseba.

Priključki na omrežje

Podatki na tipski ploščici se morajo ujemati s podatki električnega omrežja.

Priključni kabel ne sme imeti manjšega preseka od gumijastega električnega kabla s simbolom H07RN-F. Podaljški morajo ustrezati standardu DIN VDE 0620.

→ Da bi preprečili nevarnosti, mora poškodovan napajalni kabel te naprave zamenjati proizvajalec ali njegova servisna služba ali podobno usposobljena oseba.

Kabel ščitite pred vročino, oljem in ostrimi robovi.

→ Ne nosite črpalke za kabel in ne uporabljajte ga pri izvlečenju vtiča iz vtičnice.

V Avstriji

V Avstriji mora biti električni priključek v skladu z ÖVE-EM 42, T2 (2000)/1979 § 22 skladno § 2022.1. V skladu s tem se smejo črpalke za uporabo v plavalnih bazenih in vrtnih ribnikih uporabljati samo preko ločilnega transformatorja.

→ Prosimo, vprašajte vaš električni strokovni servis.

V Švici

V Švici morajo biti premične naprave za uporabo na prostem priključene preko zaščitnega stikala nazivnega okvarnega toka.

Splošna navodila



NEVARNOST!

Oparine zaradi vroče vode!

Voda lahko med delovanjem postane vroča (še posebej pri majhnih količinah odvzema).

→ Pred deli na črpalci črpalčko pustite, da se ohladi (najm. 30 minut).

Vizualna kontrola

→ Pred uporabo črpalke (posebno še priključni kabel in vtič) vedno temeljito preglejte zaradi morebitnih poškodb.

Poškodovane črpalke ne smete uporabljati.

→ V primeru poškodbe mora črpalčko pregledati GARDENA servis ali pooblaščen električar.

Opozorila

Črpalke ne postavljajte na dež in ne uporabljajte je v mokri ali vlažni okolici.

Za preprečitev suhega teka črpalke je potrebno zagotoviti, da je konec sesalne cevi stalno v črpani tekočini.

→ Pred vsakim zagonom črpalčko napolnite s tekočino do prelivanja (približno 2 do 3 l).

Vgrajeni filter (gostota sita 0,45 mm) lahko prepušča izredno fin pesek, zaradi česar lahko pride do hitre obrabe.

→ Če je pesek izredno fin, je treba uporabiti predfilter črpalke s številko izdelka 1730 (gostota sita 0,1 mm).

Pazite na to, da se na območju črpalke in črpalnega medija ne nahajajo nepooblaščen osebe ali otroci brez nadzora.

Pri uporabi črpalke za hišno oskrbo z vodo je potrebno upoštevati krajevne predpise. Dodatno je potrebno upoštevati določila DIN 1988.

→ Po potrebi se obrnite na sanitarno službo.

NEVARNOST! Ta izdelek med delovanjem povzroči nastanek elektromagnetnega polja. To polje lahko pod določenimi pogoji učinkuje na delovanje aktivnih ali pasivnih medicinskih vsadkov. Da je izključena nevarnost v situacijah, ki bi lahko privedle do težkih ali smrtnih telesnih poškodb, naj se osebe z medicinskim vsadkom pred uporabo tega izdelka posvetujejo s svojim zdravnikom in proizvajalcem vsadka.

NEVARNOST! Manjše dele je mogoče preprosto pogoltiti. Pri plastičnih vrečkah obstaja nevarnost zadušitve majhnih otrok. Majhni otroci naj se vam med montažo ne približujejo.

2. Funkcija

Program za majhne količine:

Sistem za diagnosticiranje napak:



Hišna vodna avtomatska črpalka ima elektronsko krmiljenje, ki črpalko samodejno vklopi, če vklopni tlak ni dosežen, in samodejno izklopi, ko ni več odjema vode.

Z integriranim programom za majhne količine je mogoče npr. moderne pralne stroje ali kapljične namakalne sisteme brez težav uporabljati tudi z majhnim pretokom vode.

Črpalka ima sistem za diagnosticiranje napak, ki prikazuje različna stanja napak in ustrezno pomoč na zaslonu (glejte 8. Odpravljanje motenj).

Prikaz na zaslonu

Odvisno od prikaza je mogoče priklicati aktualne informacije o obratovalnem stanju in izvesti različne nastavitve.

Zaslon obsega področje za prikaze ① in funkcijsko vrstico ②, v kateri je navedena ustrezna funkcija spodnjih 3 tipk. Npr.:

- | | | |
|---------------|--|--------------------------------------------------------|
| Leva tipka | | ◀ pomik v meniju navzgor do "Opozorilo-kapljanje". |
| Srednja tipka | | OK priklic menija "Vklonni tlak". |
| Desna tipka | | ▶ pomik v meniju navzdol do funkcije "Odprava motenj". |

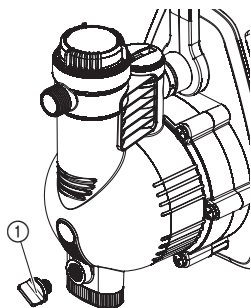
3. Namestitev

Postavitev hišne vodne avtomatske črpalke:

Mesto postavitve mora biti suho in trdno ter mora hišni vodni avtomatski črpalki omogočati stabilen položaj.

→ Hišno vodno avtomatsko črpalko postavite na varni razdalji (najm. 2 m) do medija, ki ga boste črpali.

Črpalko je treba postaviti na mestu z < 80 % zračne vlage in z zadostnim zračenjem na območju prezračevalnih rež. Razdalja do zidov mora znašati najmanj 5 cm. Skozi zračne reže se ne sme vsesati nobena umazanija (npr pesek ali zemlja).



Priključki:

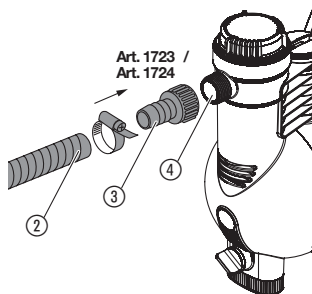
Hišno vodno avtomatsko črpalko postavite tako, da je zavarovana pred drsenjem in da lahko za praznjenje črpalke ali naprave pod izpustni vijak ① namestite primerno veliko posodo za prestrezanje.

Po možnosti hišno vodno avtomatsko črpalko namestite višje od vodne gladine, s katere se črpa voda. Če to ne bi bilo možno, med hišno vodno avtomatsko črpalko in sesalno cev namestite podtlačno odporno zaporno pripravo, npr. za čiščenje vgrajenega filtra.

Pri fiksni namestitvi tako na sesalni strani kot tudi na tlačni strani uporabite primerne zaporne priprave. To je npr. pomembno za vzdrževalna dela in čiščenje hišne vodne avtomatske črpalke ali za izklop naprave.

GARDENA priključke na sesalni in tlačni strani smete priviti samo s silo roke. Pred privijanjem sesalne cevi na sesalni vhod preverite, ali je prisoten nepoškodovan tesnilni obroč. Pri uporabi kovinskih priključkov lahko v primeru nestrokovne montaže pride do poškodbe navoja priključka. Zato priključne dele privijajte zelo skrbno. Za zatesnitev kovinskih priključnih delov uporabite samo tesnilni trak.

Sesalni vhod:



Na sesalni strani nikoli ne uporabljajte spojnih elementov, namenjenih spajanju vrtnih vodovodnih cevi.

Uporabljajte armirano sesalno cev!

- GARDENA sesalno garnituro **art.-št. 1411 / 1418**
- GARDENA sesalnimi cevmi za vrtnice, **art.-št. 1729**
- GARDENA sesalna cev na metre in **art.-št. 1723 / 1724**.

Pri zelo fini umazaniji transportnega medija priporočamo, da poleg že vgrajenega filtra vgradite dodatno še **GARDENA predfilter za črpalko, art.-št. 1730 / 1731**.

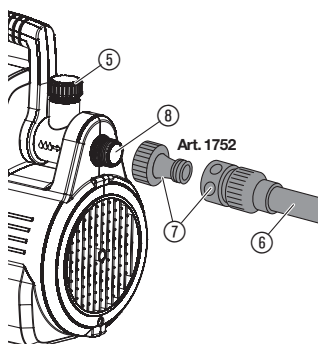
Da bi skrajšali čas ponovnega včrpanja, priporočamo:

- uporabo sesalne cevi s protipovratno zaporo, ki preprečuje samodejno praznjenje sesalne cevi po izključitvi hišne vodne avtomatske črpalke.

Posebej pomembno pri fiksni namestitvi:

- pri velikih sesalnih višinah uporabite sesalno cev z manjšim premerom (3/4").
1. Povežite vakuumsko trdno cev, dobavljivo kot metrsko blago ②, preko priključnega kosa ③ (npr. **art.-št. 1723 / 1724**) s priključkom na sesalni strani ④ in jo privijte neprepustno za zrak.
 2. Pri sesalnih višinah preko 4 m priporočamo, da sesalno cev dodatno pričvrstite (npr. privežite sesalno cev na lesen količek). *S tem boste črpalko in sesalno cev razbremenili teže vode.*

Tlačni izhod:



Cev lahko priključite na 33,3 mm (G1) navoj tlačnega priključka s 120° nagibom in/ali na vodoravni priključek. Uporabite tlačno odporne cevi kot npr.:

- GARDENA vrtno cev (3/4") **art.-št. 18113** z GARDENA kompletom za priključitev cevi **art.-št. 1752**.

Odprite brizgalko na vodni cevi, odprite pipo, pritisnite gumb za splakanje stranišča.

Pri fiksni namestitvi črpalke v notranjem področju za oskrbo hiše z vodo je treba za zmanjšanje hrupa in preprečevanje poškodb črpalke zaradi tlačnih udarov hišno vodno avtomatsko črpalko z vodovodnim omrežjem povezati z napeljavami gibkih cevi (npr. ojačane gibke cevi), ne pa s togimi cevmi.

Fiksno nameščene cevi na prvih 2 m polagajte samo z vzponom.

4. Delovanje

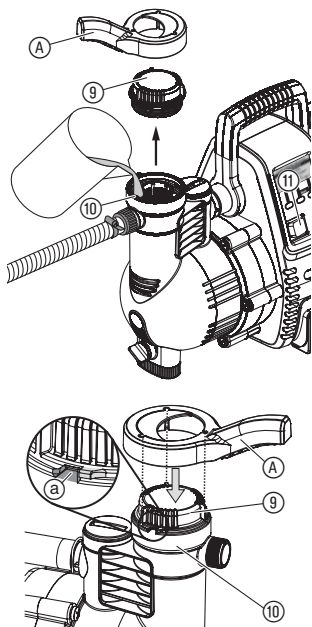
Polnjenje hišne vodne avtomatske črpalke:



POZOR! Električni šok!

Obstaja nevarnost poškodb z električnim tokom!

→ Pred polnjenjem hišne vodne avtomatske črpalke električni vtič povlecite iz vtičnice.



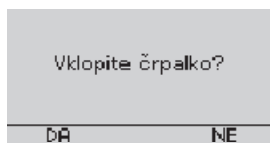
1. Odvijte pokrov ⑨ ohišja filtra s priloženim ključem ①.
2. Počasi (pribl. 2 do 3 l) dolivajte tekočino za črpanje skozi polnilno odprtino ⑩, dokler voda pod vhomom na sesalni strani ne neha upadati, ali se začne iztekati na vodoravnem priključku. Pri fiksni namestitvi odvijte črni pokrov ⑭ in dolivajte, dokler se voda ne steka do vodoravnega priključka.
3. Spraznite preostalo vodo v tlačni cev, tako da lahko zrak pri sesanju uide.
4. Odprite morebiti prisotne zaporne priprave v tlačni napeljavi (priključene naprave, vodne pipe itd.), da lahko zrak pri sesanju uhaja. Če tlačne napeljave zaradi fiksne namestitve ni mogoče izprazniti, odvijte črni pokrov. Ker pri tem lahko pride do iztekanja obsežnih količin tekočine, imejte pripravljeno dovolj veliko posodo za prestrazanje.
5. Privijte pokrov ⑨ ohišja filtra do omejevalnika ②.
6. Tlačno cev takoj za tlačnim izhodom držite navzgor.
7. Vtikač črpalke vtaknite v vtičnico z izmeničnim tokom (230 V/50 Hz).
8. Preklopite stikalo ⑪ na I. *Stikalo sveti.*

Pri prvem zagonu morate najprej izbrati jezik za zaslon.

9. Z **desno** oz. **levo tipko** izberite zeleni jezik zaslona in izbiro potrdite s **srednjo tipko** **OK**.



10. Zaslona prikazuje „Vključite črpalko?“. Pritisnite **levo tipko** **DA**.



11. Črpalka se čez pribl. 2 sekundi zažene in GARDENINO sonce se med postopkom sesanja obrača na zaslonu.



12. Ko črpalka stalno črpa vodo, ponovno zaprite zaporne priprave v tlačni napeljavi.



Navedena maksimalna samostojna sesalna višina (glejte 10. Tehnični podatki) se doseže le, če črpalko napolnite s pomočjo polnilne odprtine ⑩ in če tlačno cev med tem in med prvim samostojnim sesanjem takoj za tlačnim izhodom držite navzgor, da črpani medij ne more uhajati iz črpalke preko tlačne cevi. Pri polni sesalni cevi s protipovratnim ventilom tlačne cevi ni potrebno imeti obrnjene navzgor.

Postopek sesanja lahko traja do 6 min. Če se potem voda ne črpa več, se črpalka izklopi in prikaže se napaka 2.



13. Pribl. 10 sekund po zaprtju zapornih priprav se črpalka samodejno izklopi. Doseženo je normalno obratovanje (Standby).



Prikazi na LC-zaslonu med različnimi obratovalnimi stanji

Postopek sesanja (GARDENINO sonce se vrti).

Postopek sesanja poteka.



Črpalka črpa vodo.

Prikaže se trenutni pretok in trenutni tlak med obratovanjem.



Hišna vodna avtomatska črpalka je pripravljena za obratovanje.

“Način mirovanja”, ni odvzema vode.



Količine črpanja

Prikažeta se skupna količina črpanja (od zagona) in delna količina črpanja (od zadnje ponastavitve).

Prikaz “Količine črpanja” lahko priključite na prikazu “Pretok/Tlak” ali na prikazu „Standby” s pritiskom na **desno tipko** (prikaže se za pribl. 5 sekund).



Opozorilo pred zmrzovanjem

Temperatura v črpalki je bila ali je pod 4 °C. Črpalko izklopite iz obratovanja (glejte pod 6. Skladiščenje).

S pritiskom na **desno tipko**  in temu sledečo potrditvijo s **srednjo tipko**  lahko ponovno priključite normalen prikaz obratovanja.

5. Nastavitve menija

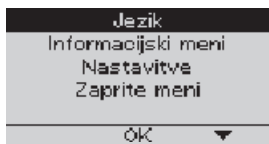
V glavnem meniju lahko priključite različne funkcije črpalke in jih nastavite.

Glavni meni

Priklic glavnega menija (hišna vodna avtomatska črpalka obratuje):
→ **Istočasno** pritisnite **srednjo** in **desno tipko**, da se na zaslonu prikaže glavni meni.

Priklic glavnega menija (hišna vodna avtomatska črpalka ne obratuje):
→ **Istočasno** držite pritisnjeno **srednjo** in **desno tipko**, vklopite črpalko in počakajte, da se na zaslonu prikaže glavni meni.

Dokler je glavni meni odprt, hišna vodna avtomatska črpalka iz varnostnih razlogov prekine obratovanje.



Glavni meni ima 4 menije:

1. Jeziik
2. Informacijski meni
3. Nastavitve
4. Zaprite meni

→ Izberite želeni meni z **desno** oz. **levo tipko** in ga priključite s **srednjo tipko**.



1. Jeziik

V meniju „Jeziik“ lahko izberete jezik prikaza na zaslonu.

→ Izberite jezik z **desno** oz. **levo tipko** in izbiro potrdite s **srednjo tipko**.



2. Informacijski meni

Meni „Informacijski meni“ ima 3 podmenije:

- 2.1. Pregled
- 2.2. Ponastavitev
- 2.3. Meni

2.1. Pregled

V podmeniju “Pregled” se prikaže skupna količina črpanja, delna količina črpanja, vklopni tlak, opozorilo pred kapljanjem, sistem za diagnosticiranje in temperatura črpalke.

2.2. Ponastavitev

V podmeniju “Ponastavitev” lahko delno količino črpanja ponastavite na 0 in/ali ponastavite min/maks. temperaturo črpalke (Ponastavitev).

2.3. Meni

Privede nazaj na glavni meni.



3. Nastavitve

Meni „Nastavitve“ ima 5 podmenijev:

- 3.1. Opozorilo-kapljanje
- 3.2. Vklopni tlak
- 3.3. Odprava motenj
- 3.4. Tovarniške nastavitve
- 3.5. Glavni meni

3.1. Opozorilo-kapljanje (Program za majhne količine)



V podmeniju “Opozorilo-kapljanje” lahko nastavite točen čas sporočila z opozorilom pred kapljanjem. Na izbiro je aktiviranje opozorila pred kapljanjem po 60 minutah ali po 2 minutah. Pod “Izklop” lahko izklopite opozorilo pred kapljanjem vode.

Nastavljeni parametri opozorila pred kapljanjem neposredno vplivajo na obratovanje v programu za majhne količine. Priključene naprave (npr. moderne pralne stroje, kapljične namakalne sisteme itd.) z majhno porabo vode lahko uporabljate, kot sledi:

Nastavitev	Uporaba	Trajanje obratovanja
“VKLOP (60 min)”	Kot program za majhne količine za porabnike z majhno porabo vode (npr. pralne stroje, kapljične namakalne sisteme).	→ do 60 minut (Opozorilo pred kapljanjem se po potrebi sproži čez 60 minut).
“VKLOP (2 min)”	Kot maksimalna zaščita pred puščanjem zaradi kapljanja vode.	→ Opozorilo pred kapljanjem po 2 minutah.
“IZKLOP”	Kot program za majhne količine za porabnike z majhno porabo vode (npr. pralne stroje, kapljične namakalne sisteme).	→ neomejeno (Napotek: V tem načinu ni opozorila pred kapljanjem).

Napotek: Ciklični vklop in izklop hišne vodne avtomatske črpalke je v načinu za majhne količine sistemsko pogojen in nima vpliva na življenjsko dobo črpalke.

3.2. Vklonni tlak

V podmeniju „Vklonni tlak“ je vklonni tlak tovarniško nastavljen na maksimalno vrednost. Zmanjšuje se lahko v korakih po 0,2 bar vse do 2,0 bar.

3.3. Odprava motenj

V podmeniju “Odprava motenj” lahko izklopite oz. vklopite pomoč. Pri vklopljeni pomoči se neposredno na zaslonu prikažejo najpogostejši vzroki napak in pomoč za njihovo odpravljanje. Pri izklopljeni pomoči se na zaslonu pojavi le koda napake. Pod “8. Odpravljanje motenj” potem lahko poiščete ustrezne vzroke in pomoč.

3.4. Tovarniške nastavitve

V podmeniju „Tovarniške nastavitve“ lahko vse nastavitve ponastavite na stanje ob dobavi. Pri ponastavitvi se opozorilo pred kapljanjem nastavi na 60 minut, vklonni tlak na maksimalno vrednost in pomoč na “Vklop”.

3.5. Glavni meni

Privede nazaj na glavni meni.

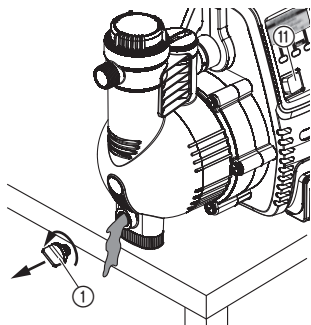
4. Zaprite meni

Zapre glavni meni.

Črpalke je sedaj mogoče ponovno zagnati.

6. Skladiščenje

Zaustavitev obratovanja:



V primeru nevarnosti zmrzovanja je treba hišno vodno avtomatsko črpalke izprazniti in jo shraniti zavarovano pred zmrzovanjem. Mesto hranjenja mora biti nedostopno otrokom.

1. Preklopite stikalo ② na **O**.
2. Iztaknite električni vtič črpalke.
3. Odprite porabnik na tlačni strani.
4. Odstranite priključene cevi na tlačni in sesalni strani.
5. Odvijte vijak za izpust vode ①.
6. Črpalke prevrnite v smeri sesalne in tlačne strani, dokler na nobeni strani več ne izstopa voda.
7. Črpalke skladiščite na mestu, varnem pred zmrzaljo.

Odstranitev:
(v skladu z Dir. 2012/19/EU)



Izdelka ne smete odstraniti v običajne gospodinjne odpadke. Odstraniti ga je treba v skladu z veljavnimi lokalnimi predpisi o varstvu okolja.

→ Izdelek odstranite pri ali s pomočjo svojega krajevnega zbirališča odpadkov za recikliranje.

7. Vzdrževanje

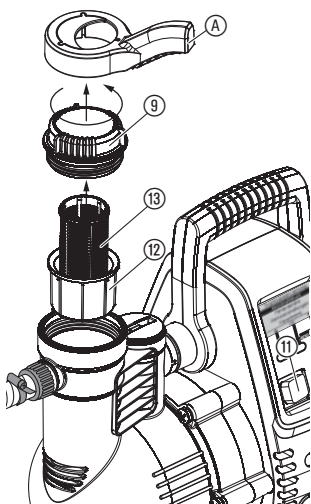


POZOR! Električni šok!

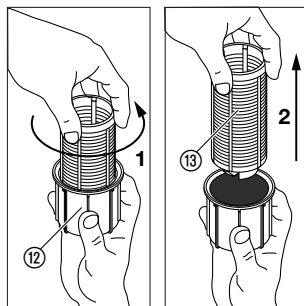
Obstaja nevarnost poškodb z električnim tokom!

→ Pred vzdrževanjem izvlecite vtičnik iz omrežne vtičnice.

Čiščenje vgrajenega filtra:

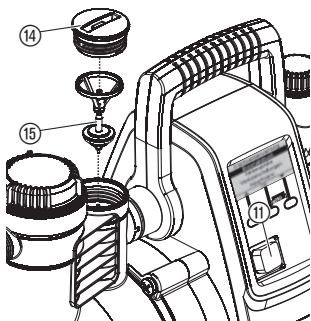


1. Preklopite stikalo ⑪ na **O**.
2. Povlecite električni vtič iz vtičnice.
3. Če je potrebno zaprite vse ventile na sesalni strani.
4. Odvijte pokrov ⑨ ohišja filtra s priloženim ključem **A**.
5. Filter izvlecite ven ⑫ ⑬.
6. Trdno držite podstavek ⑫ in filter ⑬ zavrtite **1** proti smeri urnega kazalca in izvlecite **2**.



7. Podstavek ⑫ očistite pod tekočo vodo. Filter ⑬ po potrebi očistite z mehko krtačo.
8. Sestavite nazaj v obratnem vrstnem redu.
9. Ponovno zaženite hišno vodno avtomatsko črpalko (glejte 4. Delovanje).

Čiščenje protipovratnega ventila:



1. Preklopite stikalo ⑪ na **O**.
2. Povlecite električni vtič iz vtičnice.
3. Če je potrebno zaprite vse ventile na sesalni strani.
4. Odprite vsa odtočna mesta, da sistem ne bo pod pritiskom. Potem mesta odzema ponovno zaprite, da preprečite izpraznitev priključenih napeljav z vodno avtomatsko črpalko.
5. S primernim orodjem odvijte pokrov ⑭ protipovratnega ventila.
6. Odstranite telo ventila ⑮ in ga očistite pod tekočo vodo.
7. Sestavite nazaj v obratnem vrstnem redu.
8. Preverite prasto delovanje protipovratnega ventila.
9. Ponovno zaženite hišno vodno avtomatsko črpalko (glejte 4. Delovanje).

POZOR!

Črpalke ni dovoljeno uporabljati brez protipovratnega ventila.

8. Odpravljanje motenj



POZOR! Električni šok!

→ Pred odpravljanjem motenj izvlecite vtičač iz omrežne vtičnice.

V električne dele lahko posega samo servisno osebje GARDENA.

Sistem za diagnosticiranje napak

Sistem za diagnosticiranje napak v primeru napake prikaže ustrezna stanja napake in pomoč za njeno odpravljanje v obliki različnih prikazov na zaslonu.

⊗ NAPAKA 1

- Črpalka...
- ...ni napolnjena
- ...blokirana
- izhod zaprt

POMOČ

⊗ NAPAKA 2

- Težava na sesalni strani
- Motor je pregret

POMOČ

⊗ NAPAKA 3

- Težava na sesalni strani
- Motor je pregret

POMOČ

⊗ NAPAKA 4

- Sproženo opozorilo manjše iztekanje

POMOČ

Težava pri zagonu.

(Prikaz se v primeru motnje pojavi 30 sekund po vklopu vodne avtomatske črpalke)

Težava pri zagonu.

(Prikaz se v primeru motnje pojavi 6 minut po vklopu vodne avtomatske črpalke)

Težava med potekom obratovanja.

(Prikaz se v primeru motnje pojavi 30 sekund po vklopu vodne avtomatske črpalke)

Težava med potekom obratovanja.

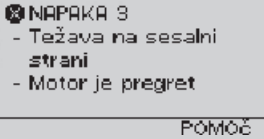
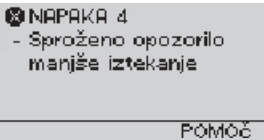
(Prikaz se v primeru napake v odvisnosti od nastavitve pojavi 2 oziroma 60 minut po vklopu vodne avtomatske črpalke)

Če je prišlo do ene od 4 napak, lahko najpogostejše vzroke in pomoč za njihovo odpravljanje priključete na zaslonu pod "POMOČ".

Upoštevajte:

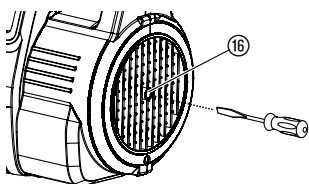
Pred začetkom vsakega iskanja napake je treba hišno vodno avtomatsko črpalko vedno ločiti od omrežja. Prikaz napake se ohrani na zaslonu tudi po izklopu in ponovnem vklopu hišne vodne avtomatske črpalke, tako da lahko priključete dodatne prikaze s pomočjo. Po preverjanju vsakega predlaganega ukrepa za pomoč lahko s pritiskom na "PONASTAVITEV" ponovno ponastavite prikaz napake in hišno vodno avtomatsko črpalko ponovno zaženete.

Motnja	Možen vzrok	Pomoč
<div style="border: 1px solid black; padding: 5px;"> <p>✖ NAPAKA 1</p> <ul style="list-style-type: none"> - Črpalka... ...ni napolnjena ...blokirana - izhod zaprt <p style="text-align: right;">POMOČ</p> </div>		
Črpalka ne sesa	Črpalka ni zadosti napolnjena s tekočino za transportiranje.	→ Napolnite črpalko in zagotovite, da nalita voda med postopkom sesanja ne more odtekati na tlačni strani (glejte 4. Delovanje).
	Odvajanje zraka ni mogoče na tlačni strani, ker je odvzemno mesto zaprto.	→ Odprite odvzemno mesto na tlačni strani (glejte 4. Delovanje).
Motor črpalke se ne zažene	Toplotno zaščitno stikalo se je sprožilo in ohišje črpalke je segreto.	<ol style="list-style-type: none"> 1. Preklopite stikalo na O. 2. Odprite morebitne prisotne zaporne priprave v tlačni napeljavi (sprostite tlak). 3. Poskrbite za zadostno prezračevanje in počakajte pribl. 20 min, da se črpalka ohladi. 4. Ponovno zaženite črpalko (glejte 4. Delovanje).
	Črpalka blokira.	→ Blokado odpravite ročno (glejte pod " <i>Sprostitev tekalnega kolesa</i> "). → Črpalko po potrebi pustite 20 minut, da se ohladi.
Moten signal senzorja pretoka	Senzor pretoka blokira.	→ Senzor pretoka očistite (glejte pod " <i>Čiščenje senzorja pretoka</i> ").
<div style="border: 1px solid black; padding: 5px;"> <p>✖ NAPAKA 2</p> <ul style="list-style-type: none"> - Težava na sesalni strani - Motor je pregret <p style="text-align: right;">POMOČ</p> </div>		
Črpalka ne sesa	Težava na sesalni strani.	→ Potopite konec cevi v vodo, → odpravite netesnost na sesalni strani, → očistite protipovratni ventil v sesalni napeljavi in preverite smer njegove vgradnje, → očistite sesalni filter na koncu sesalne cevi, → očistite pokrov filtra in pokrov privijte na omejevalnik (glejte 7. Vzdrževanje), → očistite fini filter v črpalki.
	Sesalna cev je prepognjena.	→ Uporabite novo sesalno cev.

Motnja	Možen vzrok	Pomoč
Motor črpalke se ne zažene	Toplotno zaščitno stikalo se je sprožilo (motor je pregret).	→ Črpalko pustite 20 minut, da se ohladi.
		
Dovod vode na sesalni strani je prekinjen	Težava na sesalni strani.	<ul style="list-style-type: none"> → Potopite konec cevi v vodo, → odpravite netesnost na sesalni strani, → očistite protipovratni ventil v sesalni napeljavi in preverite smer njegove vgradnje, → očistite sesalni filter na koncu sesalne cevi, → očistite pokrov filtra in pokrov privijte na omejevalnik (glejte 7. Vzdrževanje), → očistite fini filter v črpalki.
	Sesalna cev je prepognjena.	→ Uporabite novo sesalno cev.
Moten signal senzorja pretoka	Senzor pretoka blokira.	→ Senzor pretoka očistite (glejte pod "Čiščenje senzorja pretoka").
Motor črpalke se ne zažene več	Toplotno zaščitno stikalo se je sprožilo (motor je pregret).	→ Črpalko pustite 20 minut, da se ohladi.
		
Sprožilo se je opozorilo pred kapljanjem	Odpravite netesnost na tlačni strani (npr. kapljanje vodne pipe).	→ Odpravite netesnost na tlačni strani.
	Prekoračeno je maksimalen nastavljeni čas delovanja opozorila pred kapljanjem / programa za majhne količine.	<ul style="list-style-type: none"> → Spremenite nastavev za "Opozorilo-kapljanje". → Povečajte porabo vode.
	Protipovratni ventil je umazan.	→ Protipovratni ventil v črpalki očistite (glejte 7. Vzdrževanje).
	Merilnik pretoka je umazan.	→ Merilnik pretoka v črpalki očistite (glejte 7. Vzdrževanje).
Motor črpalke ne deluje oziroma se med delovanjem nenadoma ustavi	Stikalo ni preklopljeno na I.	→ Ponovno zaženite črpalko (glejte 4. Delovanje).
	Električni vtič ni vtaknjen.	→ Električni vtič priključite na 230 V AC električno vtičnico.
	Izpad toka.	→ Preverite varovalko in napeljavo.

Motnja	Možen vzrok	Pomoč
Ukrep pomoči se ne prikaže	Pomoč pri napakah ni aktivirana.	→ Pomoč pri napakah preklopite na "Vklop" (glejte 5. Nastavitve menija).
Ni prikaza na zaslonu	Zaščitno stikalo se je sprožilo, ker je prisoten okvarni tok.	→ Odstranite vtič črpalke in obvestite GARDENA servisno službo.
	Izpad toka.	→ Preverite varovalko in napeljavo.
	Električna prekinitev.	→ Črpalko pošljite servisni službi podj. GARDENA.
	Neposredno sončno sevanje (temperatura zaslona > 65 °C).	→ Funkcija se še naprej ohrani. Prikaz se pojavi po upadu temperature.

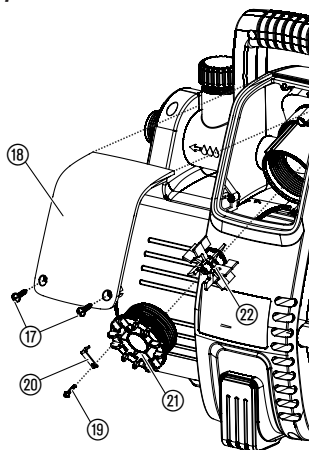
Sprostitev turbine:



Zaradi umazanije zaskočeno turbino je moč sprostiti.

→ Gred motorja (16) obrnite z izvijačem.
Tako bo turbina sproščena.

Čiščenje senzora pretoka:



Če je senzor pretoka zamazan, lahko to povzroči napačno javljanje napake (Indikacijska LED-lučka).

1. Odvijte oba vijaka (17).
2. Odstranite pokrov (18).
3. Odvijte varovalni vijak (19) in odstranitev varovalno sponko (20).
4. Pokrov (21) odvijte v nasprotni smeri urnega kazalca (npr. z izvijačem).
5. Odstranite kolo z lopaticami (22) in očistite. Očistite ohišje senzora pretoka.
6. Ponovno vgradite kolo z lopaticami (22) s kovinskim delom v smeri vgradnje.
7. Privijte pokrov (21), zasukajte v smeri urnega kazalca.
8. Zavarujte pokrov (21) z varovalno sponko (20) in varovalnim vijakom (19).
9. Najprej namestite pokrov (18) na zgornjem delu, nato spodaj privijte z obema vijakoma (17).



Če se pojavijo napake, ki niso opisane zgoraj, se posvetujte z osebjem servisa GARDENA. Popravila smejo izvajati samo v servisih GARDENA ali v pooblaščenih servisih GARDENA.

9. Razpoložljiva dodatna oprema

GARDENA sesalne cevi	Upogibno in vakuumsko trdne, po izbiri na voljo kot metrsko blago s premerom 19 mm (3/4"), 25 mm (1") ali 32 mm (5/4") brez priključnih armatur ali s fiksno dolžino art.-št. 1411/1418 vključno s priključnimi armaturami, sesalnimi filtri in blokado povratnega toka.	
GARDENA priključni deli	Za vakuumsko tesne priključke sesalnih cevi – dobavljivih kot metrsko blago.	art.-št. 1723/1724
GARDENA sesalni filter s protipovratno zaporo	Za sestavljanje cevi, ki jih kupitena meter.	art.-št. 1726/1727
GARDENA črpalni predfilter	Posebno priporočljiv pri črpanju tekočine, ki vsebuje pesek.	art.-št. 1730/1731
GARDENA sesalna cev za vrtine	Za vakuumski priključek črpalke na sesalno cev za vrtine ali na trde cevi – dolžina 0,5 m. Notranji navoj 33,3 mm (G 1) je na obeh straneh.	art.-št. 1729
GARDENA komplet za priključitev	Komplet za priključitev za 1/2" tlačne cevi.	art.-št. 1750
GARDENA komplet za priključitev	Komplet za priključitev za 3/4" tlačne cevi.	art.-št. 1752

10. Tehnični podatki

Tip	Comfort 5000/5E LCD (art.-št. 1759)	Premium 6000/6E LCD Inox (art.-št. 1760)
Omrežna napetost / frekvenca	230 V AC / 50 Hz	230 V AC / 50 Hz
Nazivna moč / poraba v stanju mirovanja (standby)	1300 W / 1,5 W	1300 W / 1,5 W
Priključni kabel	1,5 m H07RN-F	1,5 m H07RN-F
Maks. količina prečrpanja	5000 l/h	6000 l/h
Maks. tlak / Maks. višina črpanja	5,0 bar / 50 m	5,5 bar / 55 m
Največja sesalna višina	8 m	8 m
Vklopni tlak	2,0 – 2,8 ± 0,2 bar	2,0 – 3,2 ± 0,2 bar
Dovoljen notranji tlak (na tlačni strani)	6 bar	6 bar
Teža	13,3 kg	15,2 kg
Mere (D x Š x V)	47 cm x 26 cm x 34 cm	47 cm x 26 cm x 34 cm
Raven zvočne moči L_{WA}¹⁾ (merjen/garantiran)	77 dB(A) / 79 dB(A)	73 dB(A) / 76 dB(A)
Nestabilnost K_{WA}¹⁾	2,19 dB(A)	2,58 dB(A)

¹⁾ Merilni postopek: RL 2000/14/EG

11. Servis/Garancija

Servis:

Obrnite se na naslov na hrbtni strani.

Garancija:

V primeru garancijskega zahtevka ne nosite stroškov za opravljen poseg.

Za ta izdelke nudi GARDENA Manufacturing GmbH dvoletno garancijo (veljavno od dneva nakupa). Garancija krije vse pomembne okvare izdelka, za katere je dokazljiv vzrok napaka v materialu ali tovarniška napaka. Garancija je izpolnjena s predajo polno funkcionalnega nadomestnega izdelka ali z brezplačnim popravilom pokvarjenega izdelka, ki nam ga pošljete; pridržujemo si pravico do izbire med tema možnostma. Storitev je predmet naslednjih določil:

- Izdelek je uporabljan v skladu z namenom uporabe in v skladu s priporočili v navodilih za uporabo.

- Kupec in druga oseba nista poskušala popraviti izdelka.

Garancija proizvajalca ne vpliva na pravice, ki izhajajo iz garancije, do prodajalca/trgovca.

V primeru težav s tem izdelkom se obrnite na naš servisni oddelek ali izdelek, skupaj s kratkim opisom težave, pošljite podjetju GARDENA Manufacturing GmbH. Pri tem morate poravnati stroške pošiljke in pri tem upoštevate ustrezna navodila, ki veljajo za pošiljke in embalažo. Garancijskemu zahtevku mora biti priložena kopija dokazila o nakupu.

Obrabni deli:

Za obrabne dele tekalno kolo, filter in pršilno šobo garancija ne velja.

DE Produkthaftung

Wir weisen ausdrücklich darauf hin, dass wir in Übereinstimmung mit dem Produkthaftungsgesetz nicht für Schäden haften, die durch unsere Produkte entstehen, wenn diese unsachgemäß und nicht durch einen von uns autorisierten Servicepartner repariert wurden oder wenn keine Original GARDENA Teile oder von uns zugelassene Teile verwendet wurden.

EN Product liability

In accordance with the German Product Liability Act, we hereby expressly declare that we accept no liability for damage incurred from our products where said products have not been properly repaired by a GARDENA-approved service partner or where original GARDENA parts or parts authorised by GARDENA were not used.

FR Responsabilité

Conformément à la loi relative à la responsabilité du fait des produits défectueux, nous déclarons expressément par la présente que nous déclinons toute responsabilité pour les dommages résultant de nos produits, si lesdits produits n'ont pas été correctement réparés par un partenaire d'entretien agréé GARDENA ou si des pièces d'origine GARDENA ou des pièces agréées GARDENA n'ont pas été utilisées.

NL Productaansprakelijkheid

Conform de Duitse wet inzake productaansprakelijkheid verklaren wij hierbij uitdrukkelijk dat wij geen aansprakelijkheid aanvaarden voor schade ontstaan uit onze producten waarbij deze producten niet zijn gerepareerd door een GARDENA-erkende servicepartner of waarbij geen originele GARDENA-onderdelen of onderdelen die door GARDENA zijn goedgekeurd zijn gebruikt.

SV Produktsvar

I enlighet med tyska produktansvarslagar förklarar vi härmed uttryckligen att vi inte åtar oss något ansvar för skador som orsakas av våra produkter där produkterna inte har genomgått korrekt reparation från en GARDENA-godkänd servicepartner eller där originaldelar från GARDENA eller delar godkända av GARDENA inte använts.

DA Produktsvar

I overensstemmelse med den tyske produktansvarslov erklærer vi hermed udtrykkeligt, at vi ikke påtager os noget ansvar for skader på vores produkter, hvis de pågældende produkter ikke er blevet repareret korrekt af en GARDENA-godkendt servicepartner, eller hvor der ikke er brugt originale GARDENA-reservedele eller godkendte reservedele fra GARDENA.

FI Tuotevastuu

Saksan tuotevastuulain mukaisesti emme ole vastuussa laitteiden vaurioista, jos korjauksia ei ole tehnyt GARDENAn hyväksymä huoltoliike tai jos niiden syyinä on muiden kuin alkuperäisten GARDENA-varaosien tai GARDENAn hyväksymien varaosien käyttö.

IT Responsabilità del prodotto

In conformità con la Legge tedesca sulla responsabilità del prodotto, con la presente dichiariamo espressamente che decliniamo qualsiasi responsabilità per danni causati dai nostri prodotti qualora non siano stati correttamente riparati presso un partner di assistenza approvato GARDENA o laddove non siano stati utilizzati ricambi originali o autorizzati GARDENA.

ES Responsabilidad sobre el producto

De acuerdo con la Ley de responsabilidad sobre productos alemana, por la presente declaramos expresamente que no aceptamos ningún tipo de responsabilidad por los daños ocasionados por nuestros productos si dichos productos no han sido reparados por un socio de mantenimiento aprobado por GARDENA o si no se han utilizado piezas originales GARDENA o piezas autorizadas por GARDENA.

PT Responsabilidade pelo produto

De acordo com a lei alemã de responsabilidade pelo produto, declaramos que não nos responsabilizamos por danos causados pelos nossos produtos, caso os tais produtos não tenham sido devidamente reparados por um parceiro de assistência GARDENA aprovado ou se não tiverem sido utilizadas peças GARDENA originais ou peças autorizadas pela GARDENA.

PL Odpowiedzialność za produkt

Zgodnie z niemiecką ustawą o odpowiedzialności za produkt, niniejszym wyraźnie oświadczamy, że nie ponosimy żadnej odpowiedzialności za szkody poniesione na skutek użytkowania naszych produktów, w przypadku gdy naprawa tych produktów nie była odpowiednio przeprowadzana przez zatwierdzonego przez firmę GARDENA partnera serwisowego lub nie stosowano oryginalnych części GARDENA albo części autoryzowanych przez tę firmę.

HU Termékszavatosság

A németországi termékszavatossági törvénnyel összhangban ezzel nyomatékosan kijelentjük, hogy nem vállalunk felelősséget a termékeinkben keletkezett olyan károkért, amelyek valamely GARDENA által jóváhagyott szervizpartner által nem megfelelően végzett javításból adódtak, vagy amely során nem eredeti GARDENA alkatrészeket vagy a GARDENA által jóváhagyott alkatrészeket használtak fel.

CS Odpovědnost za výrobek

V souladu s německým zákonem o odpovědnosti za výrobek tímto výslovně prohlašujeme, že nepřijímáme žádnou odpovědnost za poškození vzniklá na našich výrobcích, kdy zmíněné výrobky nebyly řádně opraveny schváleným servisním partnerem GARDENA nebo kdy nebyly použity originální náhradní díly GARDENA nebo náhradní díly autorizované společností GARDENA.

SK Zodpovednosť za produkt

V súlade s nemeckými právnymi predpismi upravujúcimi zodpovednosť za výrobok týmto výslovne prehlasujeme, že nenesieme žiadnu zodpovednosť za škody spôsobené našimi výrobkami, v prípade ktorých neboli náležité opravy vykonané servisným partnerom schváleným spoločnosťou GARDENA alebo neboli použité diely spoločnosti GARDENA alebo diely schválené spoločnosťou GARDENA.

EL Ευθύνη προϊόντος

Σύμφωνα με τον γερμανικό νόμο περί Ευθύνης για τα Προϊόντα, με το παρόν δηλώνουμε ρητώς ότι δεν αποδεχόμαστε καμία ευθύνη για τυχόν ζημιές που προκύπτουν από τα προϊόντα μας εάν αυτά δεν έχουν επισκευαστεί σωστά από κάποιον εγκεκριμένο συνεργάτη επισκευών της GARDENA ή εάν δεν έχουν χρησιμοποιηθεί αυθεντικά εξαρτήματα GARDENA ή εξαρτήματα εγκεκριμένα από την GARDENA.

SL Odgovornost proizvajalca

V skladu z nemškimi zakoni o odgovornosti za izdelke, izrecno izjavljajo, da ne sprejemamo nobene odgovornosti za škodo, ki jo povzročijo naši izdelki, če teh niso ustrezno popravili GARDENINI odobreni servisni partnerji ali pri tem niso bili uporabljeni originalni GARDENINI nadomestni deli ali GARDENINIMI homologiranimi nadomestnimi deli.

HR Pouzdanost proizvoda

Sukladno njemačkom zakonu o pouzdanosti proizvoda, ovime izričito izjavljujemo kako ne prihvaćamo nikakvu odgovornost za oštećenja na našim proizvodima nastala uslijed neispravnog popravka od strane servisnog partnera kojeg odobrava GARDENA ili uslijed nekorištenja originalnih GARDENA dijelova ili dijelova koje odobrava GARDENA.

RO Răspunderea pentru produs

În conformitate cu Legea germană privind răspunderea pentru produs, declarăm în mod expres prin prezentul document că nu acceptăm nicio răspundere pentru defecțiunile suferite de produsele noastre atunci când acestea nu au fost reparate în mod corect de un atelier de service partener, aprobat de GARDENA, sau când nu au fost utilizate piese GARDENA originale sau piese autorizate de GARDENA.

BG Отговорност за вреди, причинени от стоки

Съгласно германския Закон за отговорността за вреди, причинени от стоки, с настоящото изрично декларираме, че не носим отговорност за щети, причинени от нашите продукти, ако те не са били правилно ремонтирани от одобрен от GARDENA сервиз или ако не са използвани оригинални части на GARDENA или части, одобрени от GARDENA.

ET Tootevastutus

Vastavalt Saksamaa tootevastutusseadusele deklareerime kaesolevaga selgesõnaliselt, et me ei kannu mingisugust vastutust meie toodetest tingitud kahjude eest, kui need tooted ei ole korrektselt parandatud GARDENA heakskiidetud hoolduspartneri poolt või kui parandamisel ei ole kasutatud GARDENA originaalosi või GARDENA volitatud osi.

LT Gaminio patikimumas

Mes aiškiai pareiškiame, kad, atsižvelgiant į Vokietijos gaminių patikimumo įstatymą, nepriisiame atsakomybės dėl bet kokios žalos, patirtos dėl mūsų gaminių, jeigu jie buvo netinkamai taisomi arba jų dalys buvo pakeistos neoriginaliomis GARDENA dalimis ar nepatvirtintomis dalimis, arba jeigu remonto darbai buvo atliekami ne GARDENA techninės priežiūros centro specialistų.

LV Atbildība par produkcijas kvalitāti

Saskaņā ar Vācijas likumu par atbildību par produkcijas kvalitāti ar šo mēs paziņojam, ka neuzņemamies atbildību par bojājumiem, kas radušies, lietojot mūsu izstrādājumus, kuru remontu nav veicis uzņēmuma GARDENA apstiprināts apkopes partneris vai kuru remontam netika izmantotas oriģinālās GARDENA detaļas vai detaļas, kuru lietošanu apstiprinājis uzņēmums GARDENA.

<p>DE EU-Konformitätserklärung</p> <p>Der Unterzeichner, Husqvarna AB, 561 82 Huskvarna, Schweden, bescheinigt hiermit, dass die nachstehend aufgeführten Geräte bei Verlassen des Werks die harmonisierten EU-Leitlinien, EU-Normen für Sicherheit und besondere Normen erfüllen. Dieses Zertifikat verliert seine Gültigkeit, wenn die Geräte ohne unsere Genehmigung verändert werden.</p>	<p>HU EK megfeleléségi nyilatkozat</p> <p>Alulírott Husqvarna AB, 561 82 Huskvarna, Svédország ezzel tanúsítja, hogy az alábbiakban leírt egységek a gyár elhagyásakor megfeleltek a harmonizált uniós előírásoknak és biztonsági és termékspecifikus szabványoknak. Ez a tanúsítvány érvényes veszt, ha az egységeket jóváhagyásunk nélkül átalakítják.</p>
<p>EN EC Declaration of Conformity</p> <p>The undersigned, Husqvarna AB, 561 82 Huskvarna, Sweden, hereby certifies that, when leaving our factory, the units indicated below are in accordance with the harmonised EU guidelines, EU standards of safety and product specific standards. This certificate becomes void if the units are modified without our approval.</p>	<p>CS Prohlášení o shodě ES</p> <p>Niže uvedená společnost Husqvarna AB, 561 82 Huskvarna, Švédsko, tímto potvrzuje, že při opuštění naší továrny jsou jednotky uvedené níže v souladu s harmonizačními pokyny EU, standardy EU ohledně bezpečnosti a specifickými produktovými standardy. Tento certifikát pozbyvá platnosti, pokud dojde k úpravě jednotek bez našeho schválení.</p>
<p>FR Déclaration de conformité CE</p> <p>Le constructeur, soussigné : Husqvarna AB, 561 82 Huskvarna, Suède, déclare qu'à la sortie de ses usines le matériel neuf désigné ci-dessous était conforme aux prescriptions des directives européennes énoncées ciaprès et conforme aux règles de sécurité et autres règles qui lui sont applicables dans le cadre de l'Union européenne. Toute modification apportée à cet appareil sans notre accord annule la validité de ce certificat.</p>	<p>SK EÚ vyhlásenie o zhode</p> <p>Dolu podpísaná spoločnosť Husqvarna AB, 561 82 Huskvarna, Švédsko týmto osvedčuje, že nižšie uvedené jednotky boli v súlade s harmonizačnými usmerneniami EÚ, normami EÚ v oblasti bezpečnosti a špecifickými normami týkajúcimi sa produktu v čase opustenia výrobného závodu. Toto osvedčenie stráca platnosť, ak boli jednotky zmenené bez nášho súhlasu.</p>
<p>NL EG-conformiteitsverklaring</p> <p>De ondergetekende, Husqvarna AB, 561 82 Huskvarna, Zweden, verklaart hierbij dat de producten die hieronder staan vermeld, wanneer ze onze fabriek verlaten, in overeenstemming zijn met de geharmoniseerde Europese richtlijnen, EU-normen voor veiligheid en productspecifieke normen. Dit certificaat vervalt als de producten worden aangepast zonder onze toestemming.</p>	<p>EL Δήλωση Συμμόρφωσης EK</p> <p>Η υπογεγραμμένη εταιρεία, Husqvarna AB, 561 82 Huskvarna, Σουηδία, πιστοποιεί ότι, κατά την έξοδο από το εργοστάσιο, οι μονάδες που αναφέρονται κατωτέρω συμμορφώνονται με τις ευρωπαϊκές οδηγίες ΕΕ, τα πρότυπα ασφαλείας της ΕΕ και τα συγκεκριμένα πρότυπα προϊόντος. Αυτό το πιστοποιητικό καθίσταται άκυρο εάν οι μονάδες έχουν τροποποιηθεί χωρίς την έγκρισή μας.</p>
<p>SV EG-försäkran om överensstämmelse</p> <p>Undertecknad firma Husqvarna AB, 561 82 Huskvarna, Sverige, intygar härmed att nedan nämnda produkter, när de lämnar vår fabrik, överensstämmer med EU:s riktlinjer, EU:s säkerhetsstandarder och produktspecifika standarder. Detta intyg skall ogiltigförklaras om produkten ändras utan vårt godkännande.</p>	<p>SL Izjava ES o skladnosti</p> <p>Spodaj podpisana, Husqvarna AB, 561 82 Huskvarna, Švedska, s to izjavo potrjuje, da je bila spodaj navedena enota ob izhodu iz tovarne skladna z usklajalnimi smernicami EU, standardi EU za varnost in standardi, specifičnimi za izdelek. Izjava postane neveljavna v primeru neodobrene spremembe enote.</p>
<p>DA EU-overensstemmelseserklæring</p> <p>Undertegnede, Husqvarna AB, 561 82 Huskvarna, Sverige erklærer hermed, at nedenfor anførte enheder er i overensstemmelse med de harmoniserede EU-retningslinjer, EU-standarder for sikkerhed og produktspecifikke standarder, når de forlader fabrikken. Denne erklæring ugyldiggøres, hvis enhederne ændres uden vores godkendelse.</p>	<p>HR Izjava o usklađenosti EZ</p> <p>Niže potpisana Husqvarna AB, 561 82 Huskvarna, Švedska, ovime potvrđuje kako su u nastavku navedene jedinice prilikom napuštanja tvornice bile u skladu s usklađenim smjernicama EU, EU sigurnosnim standardima i standardima specifičnima za proizvod. Ova certifikacija poništava se ako se jedinice izmjenjuju bez odobrenja.</p>
<p>FI EY-vaatimustenmukaisuusvakuutus</p> <p>Husqvarna AB, 561 82 Huskvarna, Ruotsi, vakuuttaa täten, että alla mainitut laitteet ovat tehtaalta lähtiesään yhdenmukaiset EU-säännösten, EU:n turva-standardien ja tuotekohtaisten standardien mukaisia. Tämä vakuutus mitätöityy, jos laitteita muokataan ilman hyväksyntäämme.</p>	<p>RO Declarație de conformitate CE</p> <p>Subscrisa, Husqvarna AB, 561 82 Huskvarna, Suedia, certifică prin prezenta că, la momentul ieșirii din fabrica noastră, unitățile indicate mai jos sunt în conformitate cu directivele UE armonizate, cu standardele UE de siguranță și cu standardele specifice ale produsului. Prezentul certificat devine nul dacă unitățile sunt modificate fără aprobarea noastră.</p>
<p>IT Dichiarazione di conformità CE</p> <p>La sottoscritta Husqvarna AB, 561 82 Huskvarna, Svezia, certifica che il prodotto qui di seguito indicato, nei modelli da noi commercializzati, è conforme alle direttive armonizzate UE nonché agli standard di sicurezza UE e agli standard specifici di prodotto. Qualunque modifica apportata al prodotto senza nostra specifica autorizzazione invalida la presente dichiarazione.</p>	<p>BG Декларация за съответствие на ЕО</p> <p>С настоящото долуподписаната, Husqvarna AB, 561 82 Huskvarna, Швеция, удостоверява, че при напускане на фабриката модулите, посочени по-долу, са в съответствие с хармонизираните директиви на ЕС, стандартите на ЕС за безопасност и специфичните за продукта стандарти. Този сертификат става невалиден, ако модулите са променени без нашето одобрение.</p>
<p>ES Declaración de conformidad CE</p> <p>El abajo firmante, Husqvarna AB, 561 82 Huskvarna, Suecia, certifica por la presente que, cuando salen de la fábrica, las unidades indicadas a continuación cumplen las normas de armonización de la UE, las normas de la UE sobre seguridad y las normas específicas del producto. Este certificado quedará sin efecto si se modifican las unidades sin nuestra autorización.</p>	<p>ET EÜ vastavusdeklaratsioon</p> <p>Allkirjutatu Husqvarna AB, 561 82 Huskvarna, Rootsi, kinnitab käesolevaga, et tehased väljulehit vastavad alpool nimetatud seadmed harmoneeritud EL-i suunistele, EL-i ohutusstandarditele ja tootele eriomastele standarditele. See vastavuskinnitus kaotab kehtivuse, kui seadet muudetakse ilma meie heakskiuduta.</p>
<p>PT Declaração de conformidade CE</p> <p>O abaixo assinado, Husqvarna AB, 561 82 Huskvarna, Suécia, certifica por este meio que, ao sair da nossa fábrica, as unidades indicadas acima estão em conformidade com as diretivas uniformizadas da UE, os padrões de segurança da UE e os padrões específicos do produto. Este certificado deixa de ser válido se as unidades forem modificadas sem a nossa aprovação.</p>	<p>LT EB atitikties deklaracija</p> <p>Husqvarna AB, 561 82 Huskvarna, Sweden, garantuoja, kad iš gamyklos siunčiami toliau nurodyti įrenginiai atitinka suderintus EB reikalavimus, EB saugos ir konkretaus gamtinio standartus. Pakeltus gaminius be mūsų patvirtinimo, nautraikiamas šio sertifikato galiojimas.</p>
<p>PL Deklaracja zgodności WE</p> <p>Niżej podpisany przedstawiciel firmy Husqvarna AB, 561 82 Huskvarna, Szwecja, niniejszym oświadcza, że podane poniżej wyroby opuszczające fabrykę są zgodne ze zharmonizowanymi normami UE oraz z obowiązującymi w UE przepisami bezpieczeństwa i normami dotyczącymi danego produktu. Modyfikacja wyrobów bez naszej zgody powoduje unieważnienie niniejszego certyfikatu.</p>	<p>LV EK atbilstības deklarācija</p> <p>Uzņēmums Husqvarna AB, 561 82 Huskvarna, Zviedrija, ar parakstu apliecina, ka tālāk minētās vienības, pametot rūpniecību, atbilst saskaņotajām ES vadlīnijām, ES drošības standartiem un izstrādājuma specifiskajiem standartiem. Šis sertifikāts tiek anulēts, ja šīs vienības tiek modificētas bez mūsu apstiprinājuma.</p>

Produktbezeichnung: Hauswasserautomat Description of the product: Electronic Pressure Pump Désignation du produit : Station de pompe Beschrijving van het product: Hydrofoorpomp Beskrivning av produkten: Pumpautomat Beskrivelse af produktet: Husvandværk Tuoteen kuvaus: Painevesiyksikkö Descrizione del prodotto: Pompa ad intervento automatico Descripción del producto: Estación de Bombeo Descrição do produto: Bombas de Pressão Opis produktu: Hydrofor A termék leírása: Házartási automata szivattyú Popis výrobku: Domáci vodní automat Popis produkta: Domáci vodný automat Περιγραφή του προϊόντος: Συσκευή παραγωγής νερού οικιακής χρήσης Opis izdelka: Hišna vodni avtomat Opis proizvoda: Kućni automat za vodu Descripcióna produsului: Hydrofor Electronic Описание на продукта: Помпа с електронен пресостат за високо налягане Toote kirjeldus: Pump-veeautomaat Gaminio aprašas: Bulinis automatinis slėgimo siurblys Izstrādājuma apraksts: Elektroniskais idens sūknis		Schall-Leistungspegel: gemessen / garantiert Noise level: measured / guaranteed Niveau sonore : mesuré / garanti Geluidsniveau: gemeten / gegarandeerd Ljudnivå: uppmätt / garanterad Støjniveau: målt / garanteret Äänitaso: mitattu / taattu Livello acustico: misurato / garantito Nivel de ruido: medido / garantizado Nivel de ruido: medido / garantido Poziom hałas: zmierzony / gwarantowany Zajszint: mért / garantált Hladina hluku: naměřená / zaručená Hladiny hluku: nameraná / zaručené Επίπεδο θορύβου: μετρημένο / εγγυημένο Raven zvočne moči: izmerjena / zagotovljena Razina buke: mjerena / zajamčena Nivel de zgomot: măsurat / garantat Ниво на шум: измерено / гарантирано Műratase: mődötudat / garanteeritud Triukšmo lygis: išmatuotas / garantuojamas Trokšņa līmenis : mērītais / garantētais	
Art. 1759 Art. 1760		77 dB (A) / 79 dB (A) 73 dB (A) / 76 dB (A)	
Produkttyp: Terméktípus: Product type: Druh výrobku: Type de produit : Typ produktu: Producttype: Τύπος προϊόντος: Produkttyyp: Vrsta izdelka: Produkttype: Vrsta proizvoda: Tuotetyypit: Tip produs: Tipo di prodotto: Тип продукт: Tipo de pro-ducto: Tuotetyyppi: Tipo de produto: Gaminio tipas: Typ produktu: Produkta veids:	Artikelnummer: Cikkszámok: Article number: Objednací číslo: Référence : Objednávacie číslo: Artikelnummer: Κωδικός είδους: Artikelnummer: Številka izdelka: Tuotenumero: Kataloški broj: Codice articolo: Cod articol: Referencia: Артикул номер: Número de Artíkelnummer: referencia: Dalies numeris: Numer katalogowy: Artikula numurs:	Anbringningsår der CE-Kennzeichnung: Year of CE marking: Έτος σήματος CE: Année d'aposition du marquage CE: Godina dobivanja CE oznake: Installatiejaar van de CE-aanduiding: Anul de marcare CE: Märkningsår: Година на поставяне на CE-маркировка: CE-Mærkningsår: CE-märkin kiinnitysvuosi: Metai, kada pažymėta CE-ženkle: Anno di applicazione della certificazione CE: Anno de marcação pela CE: Colocación del distintivo CE: Rok nadania oznakowania CE: Ano de marcação pela CE: CE-jelzés elhelyezésének éve: Rok umístění značky CE: Rok udelenia značky CE:	
Comfort 5000/5E LCD 1759 Premium 6000/6E LCD inox 1760		2014	
EU-Richtlinien: EC-Directives: Directives CE : EG-richtlijnen: EU-direktiv: EF-direktiver: EY-direktivit: Directive UE: Directiva CE: Directivas CE: Dyrektywy WE: EK-irányelvek: Předpis ES: Smernice EÚ: Οδηγίες EK: Direktive EU: EC directive:	Directive CE: Директиви на EO: EU direktíviid: EB direktivos: EK direktivas: 2011/65/EG 2000/14/EG 2014/30/EG 2014/35/EG	Ulm, den 18.09.2017 Ulm, 18.09.2017 Fait à Ulm, le 18.09.2017 Ulm, 18.09.2017 Ulm, 2017.09.18. Ulm, 18.09.2017 Ulmissa, 18.09.2017 Ulm, 18.09.2017 Ulm, 18.09.2017 Ulm, dnia 18.09.2017 Ulm, 18.09.2017 Ulm, 18.09.2017 Ulm, 18.09.2017 Ulm, 18.09.2017 Ulm, 18.09.2017 Ulm, 18.09.2017 Ulm, 18.09.2017 Ulm, 18.09.2017 Ulm, 18.09.2017 Ulm, 18.09.2017 Ulme, 18.09.2017	
Harmonisierte EN-Normen / Harmonised EN:	EN ISO 12100 EN 60335-1 EN 60335-2-41	Der Bevollmächtigte Authorised representative Le mandataire De gevolmachtigde Auktoriserad representant Autoriseret repræsentant Valtuutettu edustaja Persona delegata La persona autorizada O reprezentante Pelnomocnik Meghatalmazott Zplnomocnenec Splnomocnený Ο εξουσιοδοτημένος Pooblaščenec Ovlaštena osoba Conducerea tehnică Упълномощен Valitatud esindaja Igaltootasis atstovas Pilnvarotā persona	
Hinterlegte Dokumentation: GARDENA Technische Dokumentation, M. Kugler 89079 Ulm Deposited Documentation: GARDENA Technical Documentation, M. Kugler 89079 Ulm Documentation déposée: Documentation technique GARDENA, M. Kugler 89079 Ulm	Konformitätsbewertungsverfahren: Nach 2000/14/ EG Art. 14 Anhang V Conformity Assessment Procedure: according to 2000/14/EC Art. 14 Annex V Procédure d'évaluation de la conformité : Selon 2000/14/CE art. 14 Annexe V	 R. Pompe Vice President	

Pumpen-Kennlinien

Performance characteristics

Courbes de performance

Prestatiegrafiek

Kapacitetskurva

Ydelses karakteristika

Pumpun ominaiskäyrä

Pumpekarakteristikk

Curva di rendimento

**Curva característica
de la bomba**

**Características de
performance**

Charakterystyka pompy

Szivattyú-jelleggörbe

Charakteristika čerpadla

Charakteristiky čerpadla

Χαρητηριστικό διάγραμμα

Характеристика насоса

Karakteristika črpalka

Obilježja pumpe

Karakteristika pumpe

Крива характеристики насоса

Caracteristică pompă

Pompa karakter eğrisi

Помпена характеристика

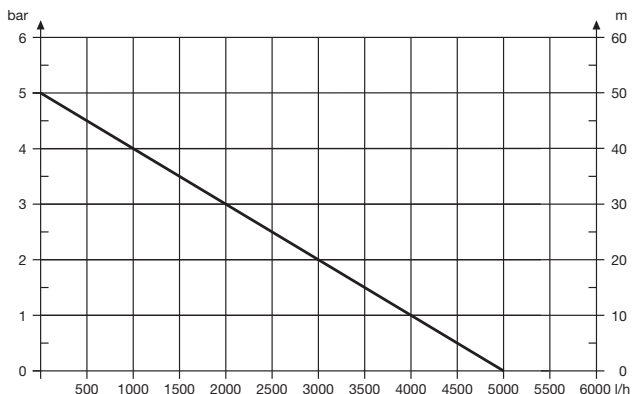
Fuqia e pompës

Pumba karakteristik

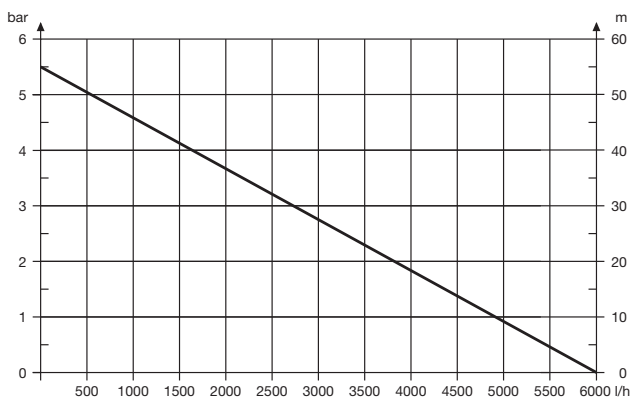
Siurblio charakterinė kreivė

Sūkņa raksturlīkne

Comfort 5000/5E LCD



Premium 6000/6E LCD Inox



Deutschland / Germany

GARDENA
Manufacturing GmbH
Central Service
Hans-Lorenser-Straße 40
D-89079 Ulm
Produktfragen:
(+49) 731 490-123
Reparaturen:
(+49) 731 490-290
service@gardena.com

Albania

COBALT Sh.p.k.
Rr. Siri Kodra
1000 Tirana

Argentina

Husqvarna Argentina S.A.
Av. del Libertador 5954 –
Piso 11 – Torre B
(C1428ARP) Buenos Aires
Phone: (+54) 11 5194 5000
info.gardena@
ar.husqvarna.com

Armenia

Garden Land Ltd.
61 Tigran Mets
0005 Yerevan

Australia

Husqvarna Australia Pty. Ltd.
Locked Bag 5
Central Coast BC
NSW 2252
Phone: (+61) (0) 2 4352 7400
customer.service@
husqvarna.com.au

Austria / Österreich

Husqvarna Austria GmbH
Industriezeile 36
4010 Linz
Tel.: (+43) 732 77 01 01-485
service.gardena@
husqvarnagroup.com

Azerbaijan

Firm Progress
a. Aliyev Str. 26A
1052 Baku

Belgium

Husqvarna België nv/sa
Gardena Division
Rue Egide Van Opheim 111
1180 Uccle / Ukkel
Tel.: (+32) 2 720 92 12
info@gardena.be

Bosnia / Hercegovina

SILK TRADE d.o.o.
Industrijska zona Bukva bb
74260 Tešanj

Brazil

Husqvarna do Brasil Ltda
Av. Francisco Matarazzo,
1400 – 19º andar
São Paulo – SP
CEP: 05001-903
Tel: 0800-112252
marketing.br.husqvarna@
husqvarna.com.br

Bulgaria

AGROLAND България АД
бул. 8 Декември, №13
Офис 5
1700 Студентски град
София
Тел.: (+359) 246669-10
info@agroland.eu

Canada / USA

GARDENA Canada Ltd.
100 Summerlea Road
Brampton, Ontario L6T 4X3
Phone: (+1) 905 792 93 30
info@gardena.canada.com

Chile

Maquinarias Agroforestales
Ltda. (Maga Ltda.)
Santiago, Chile
Avda. Chesteron
8355 comuna Las Condes
Phone: (+56) 2 202 4417
Dalton@maga.cl
Zipcode: 7560330

China

Husqvarna (Shanghai)
Management Co., Ltd.
雷世华 (上海) 管理有限公司
No. 207, Song Hong Rd.,
Chang Ning District,
Shanghai, PRC. 200335
上海市浦东新区崂山路207号明
基广场B座3楼, 邮编: 200335

Colombia

Husqvarna Colombia S.A.
Calle 18 No. 68 D-31, zona
Industrial de Montevideo
Bogotá, Cundinamarca
Tel. 571 2922700 ext. 105
jairo.salazar@
husqvarna.com.co

Costa Rica

Compania Exim
Euroberoamericana S.A.
Los Colegios, Moravia,
200 metros al Sur del Colegio
Saint Francis – San José
Phone: (+506) 297 68 83
exim_euro@racsa.co.cr

Croatia

SILK ADRIA d.o.o.
Josipa Lončara 3
10090 Zagreb
Phone: (+385) 1 3794 580
silk.adria@zg.t-com.hr

Cyprus

Med Marketing
17 Digeni Akritas Ave
P.O. Box 27017
1641 Nicosia

Czech Republic

Husqvarna Česko s.r.o.
Türkova 2319/5b
149 00 Praha 4 – Chodov
Bezplatná infolinka:
800 100 425
servis@cz.husqvarna.com

Denmark

GARDENA DANMARK
Lejrvej 19, st.
3500 Værløse
Tlf.: (+45) 70264770
husqvarna@husqvarna.dk
www.gardena.com/dk

Dominican Republic

BOSQUESA, S.R.L
Carretera Santiago Licey
Km. 5 ½
Esquina Copal II,
Santiago
Dominican Republic
Phone: (+809) 736-0333
joserbosquesa@claro.net.do

Ecuador

Husqvarna Ecuador S.A.
Arupos E1-181 y 10 de
Agosto Quito, Pichincha
Tel. (+593) 22800739
francisco.jacome@
husqvarna.com.ec

Estonia

Husqvarna Eesti OÜ
Gardena Division
Valdeku 132
Tallinn
11216, Estonia
info@gardena.ee

Finland

Oy Husqvarna Ab
Gardena Division
Lautatarhankatu 8 B / PL 3
00581 HELSINKI
info@gardena.fi

France
Husqvarna France
9/11 Allée des pierres mayettes
92635 Gennevilliers Cedex
France
http://www.gardena.com/fr
N° AZUR: 0 810 00 78 23
(Prix d'un appel local)

Georgia

ALD Group
Beliasvili 8
1159 Tleilisi

Great Britain

Husqvarna UK Ltd
Preston Road
Aycliffe Industrial Park
Newton Aycliffe
County Durham
DL5 6UP
info.gardena@
husqvarna.co.uk

Greece

Π.ΠΑΠΑΔΟΠΟΥΛΟΣ ΑΕΒΕ
Λεωφ. Αθηνών 92
Αθήνα
T.K.104 42
Ελλάδα
Τηλ. (+30) 210 5193 100
info@papadopoulos.com.gr

Hungary

Husqvarna Magyarország Kft.
Ezred u. 1-3
1044 Budapest
Telefon: (+36) 1 251-4161
vevoszolgalat.husqvarna@
husqvarna.hu

Iceland

Ó. Johnson & Kaaber
Tunguhsli 1
110 Reykjavik
oj@ojk.is

Ireland

Husqvarna UK Ltd
Preston Road
Aycliffe Industrial Park
Newton Aycliffe
County Durham
DL5 6UP
info.gardena@
husqvarna.co.uk

Italy

Husqvarna Italia S.p.A.
Via Santa Vecchia 15
23868 VALMADRERA (LC)
Phone: (+39) 0341.203.111
assistenza.italia@
it.husqvarna.com

Japan

KAKUICHI Co. Ltd.
Sumitomo Realty &
Development Kojimachi
BLDG., 8F
5-1 Nibanncyo
Chiyoda-ku
Tokyo 102-0084
Phone: (+81) 33 264 4721
m_ishihara@kaku-ichi.co.jp

Kazakhstan

LAMED LTD.
155/1, Tazhibayevoy Str.
050060 Almaty
IP Schmidt
Abayavenue 3B
11005 Kostasany

Korea

Kyung Jin Trading CO.,LTD.
107-4, SunDuk Bid.,
YangJae-dong,
Seocho-gu,
Seoul, (zipcode: 137-871)
Phone: (+82) (0)2 574-6300

Kyrgyzstan

Alye Maki
av. Molodaya Guardir J 3
720014
Bishkek

Latvia

Husqvarna Latvija SIA
Gardena Division
Ulbrokas 19A
LV-1021 Riga
info@gardena.lv

Lithuania

UAB Husqvarna Lietuva
Gardena Division
Aiteities pl. 77C
LT-52104 Kaunas
info@gardena.lt

Luxembourg

Magasin Jules Neuberg
39, rue Jacques Stas
Luxembourg-Gaspersch 2549
Case Postale No. 12
Luxemburg 2010
Phone: (+352) 40 14 01
api@neuberg.lu

Mexico

AFOSA
Av. Lopez Mateos Sur # 5019
Col. La Calma 45070
Zapopan, Jalisco
Mexico
Phone: (+52) 33 3818-3434
icornejo@afosa.com.mx

Moldova

Convel S.R.L.
290A Muncetti Str.
2002 Chisinau

Netherlands

Husqvarna Nederland B.V.
GARDENA Division
Postbus 50131
1305 AC ALMERE
Phone: (+31) 36 521 00 10
info@gardena.nl

Neth. Antilles

Jonka Enterprises N.V.
Sta. Rosa Weg 196
P.O. Box 8200
Curaçao
Phone: (+599) 9 767 66 55
pgm@jonka.com

New Zealand

Husqvarna New Zealand Ltd.
PO Box 76-437
Manukau City 2241
Phone: (+64) (0) 9 9202410
support.nz@husqvarna.co.nz

Norway

Husqvarna Norge AS
Gardena Division
Trøskveien 36
1708 Sarpsborg
Tel: 69 10 47 00
www.gardena.no

Peru

Husqvarna Perú S.A.
Rr. Ramón Cárcamo 710
Lima 1
Tel: (+51) 1 3320400 ext. 416
juan.rumozog@
husqvarna.com

Poland

Husqvarna
Poland Spółka z o.o.
ul. Wyszockiego 15 b
03-371 Warszawa
Phone: (+48) 22 330 96 00
gardena@husqvarna.com.pl

Portugal
Husqvarna Portugal, SA
Lagoa - Albarraqe
2635 - 595 Rúa de Mouro
Tel.: (+351) 21 922 85 30
Fax: (+351) 21 922 85 36
info@gardena.pt

Romania

Madex International Srl
Sosaua Odali 117 - 123,
RO 013600 Bucuresti, S 1
Phone: (+40) 21 352.76.03
madex@ines.ro

Russia / Россия

ООО „Хускварна“
141400, Московская обл.,
г. Химки,
улица Ленинградская,
владение 39, стр.6
Бизнес Центр
„Химки Бизнес Парк“,
помещение 0802_04
http://www.gardena.ru

Serbia

Domel d.o.o.
Autoput za Novi Sad bb
11273 Belgrade
Phone: (+381) 1 18 68 88 12
miroslav.jeljina@domel.rs

Singapore

Hy-Ray PRIVATE LIMITED
40 Jlan Pemimpin
#02-08 Tat Ann Building
Singapore 571785
Phone: (+65) 6253 2277
shiyang@hyray.com.sg

Slovak Republic

Husqvarna Cesko s.r.o.
Türkova 2319/5b
149 00 Praha 4 – Chodov
Bezplatná infolinka:
800 154 044
servis@sk.husqvarna.com

Slovenia
Husqvarna Austria GmbH
Industriezeile 36
4010 Linz
Tel.: (+43) 732 77 01 01-485
service.gardena@
husqvarnagroup.com

South Africa

Husqvarna
South Africa (Pty) Ltd
Postnet Suite 250
Private Bag X6,
Cascades, 3202
South Africa
Phone: (+27) 33 846 9700
info@gardena.co.za

Spain

Husqvarna España S.A.
Calle de Rivas nº 10
28052 Madrid
Phone: (+34) 91 708 05 00
atencioncliente@gardena.es

Suriname

Agrofix n.v.
Verlengde Hogestraat #22
Phone: (+597) 472426
agrofix@sr.net
Pobox: 2006
Paramaribo
Suriname – South America

Sweden

Husqvarna AB
Gardena Division
S-561 82 Huskvarna
info@gardena.se

Switzerland / Schweiz
Husqvarna Schweiz AG
Consumer Products
Industriestrasse 10
5506 Mägenwil
Phone: (+41) (0) 62 887 37 90
info@gardena.ch

Turkey

Dost Bağçe Dış Ticaret
Mümesillik A.Ş
Yunus Mah. Adli Sok. No:3
İc Kapı No: 1 Kartal
34873 İstanbul
Phone: (+90) 216 38 93 939
info@dstbağce.com.tr

Ukraine / Україна

ТОВ «Хускарна Україна»
вул. Васильківська, 34,
офіс 204-Г
03022, Київ
Тел. (+38) 044 498 39 02
info@gardena.ua

Uruguay

PELL SA
Entre Rios 1083 CP 11800
Montevideo – Uruguay
Tel: (+598) 22 03 18 44
info@felisa.com.uy

Venezuela

Corporación Casa y Jardín C.A.
Av. Caroní, Edif. Trezmen, P.B.
Colinas de Bello Monte,
1050 Caracas
Tlf: (+58) 212 992 33 22
info@casayjardin.net.ve

1759-20.960.07/1117
© GARDENA
Manufacturing GmbH
D-89070 Ulm
http://www.gardena.com