

TCS 720/20

Art. 8868

DE Betriebsanleitung
Teleskop-Hochentaster

EN Operator's manual
Telescopic Pruner

FR Mode d'emploi
Élagueuse sur perche

NL Gebruiksaanwijzing
Telescopische stokzaag

SV Bruksanvisning
Teleskopkvistsåg

DA Brugsanvisning
Teleskop-grensav til højtsiddende grene

FI Käyttöohje
Teleskoopivarrellinen raivaussaha

NO Bruksanvisning
Teleskop beskjæringssaks

IT Istruzioni per l'uso
Potatore telescopico

ES Instrucciones de empleo
Sierra de pértiga telescópica

PT Manual de instruções
Serra telescópica para poda em altura

PL Instrukcja obsługi
Pilarka łańcuchowa z trzonkiem teleskopowym

HU Használati utasítás
Teleszkópos magassági ágvgágó

CS Návod k obsluze
Teleskopická vyvrtovací pilka

SK Návod na obsluhu
Teleskopický odvetvovač

EL Οδηγίες χρήσης
Τηλεσκοπικό αλυσοπρίονο

RU Инструкция по эксплуатации
Высоторез телескопический

SL Navodilo za uporabo
Teleskopski obrezovalnik za veje

HR Upute za uporabu
Teleskopska pila

SR/ Uputstvo za rad
BS Teleskopska testera

UK Інструкція з експлуатації
Телескопічний висоторіз

RO Instrucțiuni de utilizare
Foarfeca telescopică pentru rădirea crengilor copacilor înalți

TR Kullanma Kılavuzu
Teleskopik High Kesici

BG Инструкция за експлоатация
Телескопична кастрачка

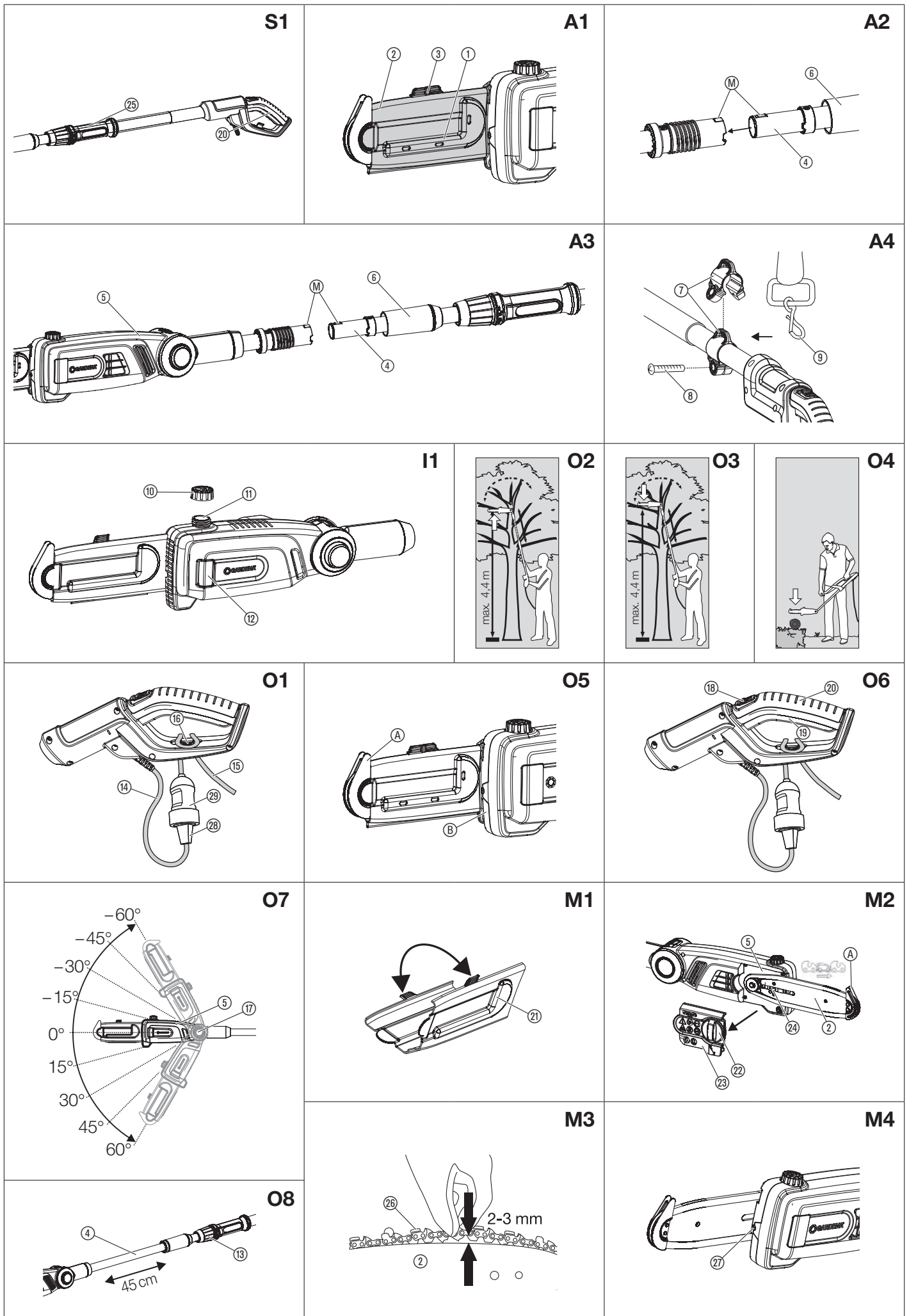
SQ Manual përdorimi
Krasitës teleskop

ET Kasutusjuhend
Teleskoop-kõrglõikur

LT Eksploatavimo instrukcija
Teleskopinė aukštapijovė

LV Lietošanas instrukcija
Teleskopiskais zargriezis

<p>DE Produkthaftung Wir weisen ausdrücklich darauf hin, dass wir in Übereinstimmung mit dem Produkthaftungsgesetz nicht für Schäden haften, die durch unsere Produkte entstehen, wenn diese unsachgemäß und nicht durch einen von uns autorisierten Servicepartner repariert wurden oder wenn keine Original GARDENA Teile oder von uns zugelassene Teile verwendet wurden.</p>
<p>EN Product liability In accordance with the German Product Liability Act, we hereby expressly declare that we accept no liability for damage incurred from our products where said products have not been properly repaired by a GARDENA-approved service partner or where original GARDENA parts or parts authorised by GARDENA were not used.</p>
<p>FR Responsabilité Conformément à la loi relative à la responsabilité du fait des produits défectueux, nous déclarons expressément par la présente que nous déclinons toute responsabilité pour les dommages résultant de nos produits, si lesdits produits n'ont pas été correctement réparés par un partenaire d'entretien agréé GARDENA ou si des pièces d'origine GARDENA ou des pièces agréées GARDENA n'ont pas été utilisées.</p>
<p>NL Productaansprakelijkheid Conform de Duitse wet inzake productaansprakelijkheid verklaren wij hierbij uitdrukkelijk dat wij geen aansprakelijkheid aanvaarden voor schade ontstaan uit onze producten waarbij deze producten niet zijn gerepareerd door een GARDENA-erkende servicepartner of waarbij geen originele GARDENA-onderdelen of onderdelen die door GARDENA zijn goedgekeurd zijn gebruikt.</p>
<p>SV Produktansvar I enlighet med tyska produktansvarslagar förklarar vi härmed uttryckligen att vi inte åtar oss något ansvar för skador som orsakas av våra produkter där produkterna inte har genomgått korrekt reparation från en GARDENA-godkänd servicepartner eller där originaldelar från GARDENA eller delar godkända av GARDENA inte använts.</p>
<p>DA Produktansvar I overensstemmelse med den tyske produktansvarslov erklærer vi hermed udtrykkeligt, at vi ikke påtager os noget ansvar for skader på vores produkter, hvis de pågældende produkter ikke er blevet repareret korrekt af en GARDENA-godkendt servicepartner, eller hvor der ikke er brugt originale GARDENA-reservedele eller godkendte reservedele fra GARDENA.</p>
<p>FI Tuotevastuu Saksan tuotevastuulain mukaisesti emme ole vastuussa laitteiden vaurioista, jos korjauksia ei ole tehnyt GARDENA:n hyväksymä huoltoliike tai jos niiden synnä on muiden kuin alkuperäisten GARDENA-varaosien tai GARDENA:n hyväksymien varaosien käyttö.</p>
<p>IT Responsabilità del prodotto In conformità con la Legge tedesca sulla responsabilità del prodotto, con la presente dichiariamo espressamente che decliniamo qualsiasi responsabilità per danni causati dai nostri prodotti qualora non siano stati correttamente riparati presso un partner di assistenza approvato GARDENA o laddove non siano stati utilizzati ricambi originali o autorizzati GARDENA.</p>
<p>ES Responsabilidad sobre el producto De acuerdo con la Ley de responsabilidad sobre productos alemana, por la presente declaramos expresamente que no aceptamos ningún tipo de responsabilidad por los daños ocasionados por nuestros productos si dichos productos no han sido reparados por un socio de mantenimiento aprobado por GARDENA o si no se han utilizado piezas originales GARDENA o piezas autorizadas por GARDENA.</p>
<p>PT Responsabilidade pelo produto De acordo com a lei alemã de responsabilidade pelo produto, declaramos que não nos responsabilizamos por danos causados pelos nossos produtos, caso os tais produtos não tenham sido devidamente reparados por um parceiro de assistência GARDENA aprovado ou se não tiverem sido utilizadas peças GARDENA originais ou peças autorizadas pela GARDENA.</p>
<p>PL Odpowiedzialność za produkt Zgodnie z niemiecką ustawą o odpowiedzialności za produkt, niniejszym wyraźnie oświadczamy, że nie ponosimy żadnej odpowiedzialności za szkody poniesione na skutek użytkowania naszych produktów, w przypadku gdy naprawa tych produktów nie była odpowiednio przeprowadzana przez zatwierdzonego przez firmę GARDENA partnera serwisowego lub nie stosowano oryginalnych części GARDENA albo części autoryzowanych przez tę firmę.</p>
<p>HU Termékszavatosság A németországi termékszavatossági törvénnyel összhangban ezennel nyomatékosan kijelentjük, hogy nem vállalunk felelősséget a termékeinkben keletkezett olyan károkért, amelyek valamely GARDENA által jóváhagyott szervizpartner által nem megfelelően végzett javításból adódtak, vagy amely során nem eredeti GARDENA alkatrészeket vagy a GARDENA által jóváhagyott alkatrészeket használtak fel.</p>
<p>CS Odpovědnost za výrobek V souladu s německým zákonem o odpovědnosti za výrobek tímto výslovně prohlašujeme, že nepřijímáme žádnou odpovědnost za poškození vzniklá na našich výrobcích, kdy zmíněné výrobky nebyly řádně opraveny schváleným servisním partnerem GARDENA nebo kdy nebyly použity originální náhradní díly GARDENA nebo náhradní díly autorizované společností GARDENA.</p>
<p>SK Zodpovednosť za produkt V súlade s nemeckými právnymi predpismi upravujúcimi zodpovednosť za výrobok týmto výslovné prehlasujeme, že nenesieme žiadnu zodpovednosť za škody spôsobené našimi výrobkami, v prípade ktorých neboli náležité opravy vykonané servisným partnerom schváleným spoločnosťou GARDENA alebo neboli použité diely spoločnosti GARDENA alebo diely schválené spoločnosťou GARDENA.</p>
<p>EL Ευθύνη προϊόντος Σύμφωνα με τον γερμανικό νόμο περί Ευθύνης για τα Προϊόντα, με το παρόν δηλώνουμε ρητώς ότι δεν αποδεχόμαστε καμία ευθύνη για τυχόν ζημιές που προκύπτουν από τα προϊόντα μας εάν αυτά δεν έχουν επισκευαστεί σωστά από κάποιον εγκεκριμένο συνεργάτη επισκευών της GARDENA ή εάν δεν έχουν χρησιμοποιηθεί αυθεντικά εξαρτήματα GARDENA ή εξαρτήματα εγκεκριμένα από την GARDENA.</p>
<p>SL Odgovornost proizvajalca V skladu z nemškimi zakoni o odgovornosti za izdelke, izrecno izjavljajo, da ne sprejemamo nobene odgovornosti za škodo, ki jo povzročijo naši izdelki, če teh niso ustrezno popravili GARDENINI odobreni servisni partnerji ali pri tem niso bili uporabljeni originalni GARDENINI nadomestni deli ali GARDENINIMI homologiranimi nadomestnimi deli.</p>
<p>HR Pouzdanost proizvoda Sukladno njemačkom zakonu o pouzdanosti proizvoda, ovime izričito izjavljujemo kako ne prihvaćamo nikakvu odgovornost za oštećenja na našim proizvodima nastala uslijed neispravnog popravka od strane servisnog partnera kojeg odobrava GARDENA ili uslijed nekorištenja originalnih GARDENA dijelova ili dijelova koje odobrava GARDENA.</p>
<p>RO Răspunderea pentru produs În conformitate cu Legea germană privind răspunderea pentru produs, declarăm în mod expres prin prezentul document că nu acceptăm nicio răspundere pentru defecțiunile suferite de produsele noastre atunci când acestea nu au fost reparate în mod corect de un atelier de service partener, aprobat de GARDENA, sau când nu au fost utilizate piese GARDENA originale sau piese autorizate de GARDENA.</p>
<p>BG Отговорност за вреди, причинени от стоки Съгласно германския Закон за отговорността за вреди, причинени от стоки, с настоящото изрично декларираме, че не носим отговорност за щети, причинени от нашите продукти, ако те не са били правилно ремонтирани от одобрен от GARDENA сервиз или ако не са използвани оригинални части на GARDENA или части, одобрени от GARDENA.</p>
<p>ET Tootevastutus Vastavalt Saksamaa tootevastutusseadusele deklareerime käesolevaga selgesõnaliselt, et me ei kanna mingisugust vastutust meie toodetest tingitud kahjude eest, kui need tooted ei ole korrektselt parandatud GARDENA heakskiidetud hoolduspartneri poolt või kui parandamisel ei ole kasutatud GARDENA originaalosi või GARDENA volitatud osi.</p>
<p>LT Gaminio patikimumas Mes aiškiai pareiškiame, kad, atsižvelgiant į Vokietijos gaminių patikimumo įstatymą, nepriisiame atsakomybės dėl bet kokios žalos, patirtos dėl mūsų gaminių, jeigu jie buvo netinkamai taisomi arba jų dalys buvo pakeistos neoriginaliomis GARDENA dalimis ar nepatvirtintomis dalimis, arba jeigu remonto darbai buvo atliekami ne GARDENA techninės priežiūros centro specialistų.</p>
<p>LV Atbildība par produkcijas kvalitāti Saskaņā ar Vācijas likumu par atbildību par produkcijas kvalitāti ar šo mēs paziņojam, ka neuzņemamies atbildību par bojājumiem, kas radušies, lietojot mūsu izstrādājumus, kuru remontu nav veicis uzņēmuma GARDENA apstiprināts apkopes partneris vai kuru remontam netika izmantotas oriģinālās GARDENA detaļas vai detaļas, kuru lietošanu apstiprinājis uzņēmums GARDENA.</p>



UK

Це переклад оригіналу інструкції.



Цей виріб не призначений для використання особами (включно з дітьми) з обмеженими фізичними, сенсорними або розумовими здібностями або за відсутності досвіду та/або знань, за винятком випадків, коли вони знаходяться під наглядом особи, яка відповідає за їх безпеку, або отримують від неї вказівки з користування виробом. Діти повинні перебувати під наглядом дорослих для впевненості, що вони не граються з виробом.

Належне застосування:

Телескопічний висоторіз від GARDENA призначений для обрізування дерев, живоплотів, кущів та чагарників з гілками діаметром до 12 см в приватних домашніх і аматорських садах.

НЕБЕЗПЕКА! Небезпека отримання травми! Прилад не дозволяється застосовувати для зрубування дерев. Гілки обрізуйте частинами, щоб вони не впали на Вас, а гілки, що впали на землю, не підскочили догори. Під час обрізування не стійте під гілками.

1. БЕЗПЕКА

ВАЖЛИВО!

Ретельно прочитайте цю інструкцію з експлуатації та збережіть її, щоб при необхідності можна було звернутися до неї.



Ваша машина у випадку неналежного застосування може викликати небезпеку і спричинити серйозні поранення оператора та інших осіб! Потрібно дотримуватися усіх попереджувальних написів та правил техніки безпеки, щоб могли забезпечити надійне застосування та належну продуктивність роботи Вашої машини. Оператор несе відповідальність за дотримання усіх наведених в цьому довіднику та на машині попереджувальних написів та правил техніки безпеки.

Символи на виробі:



Прочитайте інструкцію по застосуванню.



Одягайте захисні окуляри та захисні навушники.



Не допускайте попадання на прилад дощу, а також вологи. Під час дощу не дозволяється залишати під відкритим небом.



Витягніть сітьову вилку, якщо кабель пошкоджений або перерізаний.



Небезпека ураження електричним струмом! Дотримуйтеся відстані мінімум 10 м від лінії електропередач.



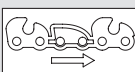
Одягайте захисні рукавиці.



Одягайте захисне взуття з не ковзкою підошвою.



Одягайте захисний шолом.



Напрямок обертання ланцюга.

Загальні вказівки з техніки безпеки при застосуванні електроінструментів



ЗАСТЕРЕЖЕННЯ! Прочитайте всі вказівки з техніки безпеки та інші інструкції. Якщо наступні застереження та інструкції не дотримуються, існує небезпека ураження струмом, виникнення пожеги та/або спричинення тяжких поранень.

Усі вказівки з техніки безпеки та інші інструкції слід надійно зберігати для майбутнього застосування. Термін "електроінструмент" у вказівках з техніки безпеки стосується Вашого електроінструменту, який працює від електромережі (з кабелем) або Вашого електроінструменту, який працює на батарейках або на акумуляторі (без кабелю).

1) Безпека на робочому місці

- Слідкуйте за чистотою та хорошим освітленням в робочому середовищі. В неохайно прибраному або погано освітленому середовищі існує підвищений ризик виникнення нещасного випадку.
- Не експлуатуйте електроінструменти у вибухонебезпечних зонах, в таких як майже поблизу займистих рідин, газів або пилу. Електроінструменти продукують іскри, які можуть запалити пил або димові гази.
- Дітей та спостерігачів тримайте на відстані, якщо Ви користуєтеся електроінструментом. Відволікання може призвести до втрати контролю над інструментом.

2) Безпека електричних приладів

- Сітьова вилка електроінструменту повинна бути розрахована для використання мережевої штепсельної розетки. Не вдавайтеся до всякого роду модифікувань над вилкою. Не застосовуйте ніяких штепселів-перехідників для заземлених електроінструментів. Оригінальна вилка та належні штепсельні розетки зменшують ризик спричинення ураження струмом.
- Уникайте контакту тіла з заземленими поверхнями, такими як труби, батареї опалення, плити та холодильники. Якщо Ваша батарея опалення заземлена, існує підвищений ризик ураження струмом.
- На електроінструменти не дозволяється допускати попадання дощу та впливу джерел вологи. Вода, яка проникає в електроінструмент, підвищує ризик ураження електричним струмом.
- Турботливо обходьтеся з сітьовим кабелем. Не застосовуйте кабель для того, щоб транспортувати електроінструмент або тягнути його чи для того, щоб вийняти вилку. Кабель утримуйте на відстані від високих температур, мастил, гострих кантів та рухомих предметів. Пошкоджений та запутаний кабельний провід підвищує ризик ураження струмом.
- Застосовуйте придатний подовжувальний кабель, якщо Ви експлуатуйте електроінструмент на відкритому повітрі. Застосування передбаченого для використання на відкритому повітрі подовжувального кабелю зменшує ризик ураження струмом.
- Якщо не можна уникнути використання електроінструменту в вологому місці, необхідно захистити прилад автоматичним вимикачем-запобіжником, який спрацює у випадку витoku струму. Застосування автоматичного вимикача-запобіжника зменшує ризик ураження струмом.

3) Особиста безпека

- Залишайтеся пильними, слідкуйте за тим, що Ви робите, і керуйте своїм здоровим глуздом, коли Ви користуєтеся електроінструментом. Не експлуатуйте електроприлади, коли Ви втомлені або перебуваєте під впливом наркотиків, алкоголю чи медикаментів.

Вже один момент неувважності при обходженні з електроінструментами може призвести до тяжких поранень.

- Носіть особисте захисне спорядження. Завжди носіть захисні окуляри. Носіння відповідного захисного спорядження, таких речей як протипилового респіратор, нековзного безпечного взуття, захисного шолому або захисних навушників, зменшує ризик спричинення поранень.
- Запобігайте помилкового введення в експлуатацію. Переконайтеся, що прилад відключений, перед тим як Ви його підключите до джерела електроенергії та/або батареї, будете піднімати чи транспортувати. Транспортування приладу при натисненні пальцем на вмикач та підключення ввімкнених електроінструментів до джерела напруги можуть призвести до виникнення нещасних випадків.
- Заберіть всі настановні ключі та інші ключі перед тим, як Ви включите електроінструмент. Залишені на обертаючій частині електроінструменту ключі можуть призвести до поранень.
- Не перевантажуйтеся роботою. Завжди слідкуйте за перебуванням на твердій основі і утримуйте рівновагу. Це уможливить кращий контроль над електроінструментом в непередбачених ситуаціях.
- Носіть придатний одяг. Не носіть довгий одяг та великі прикраси. Слідкуйте за тим, щоб волосся, одяг та рукавиці не потрапляли в область рухомих деталей. Довгий одяг, великі прикраси та довге волосся можуть западати в рухомі частини.
- Якщо в наявності є установки для пиლოსосіння та збирання пилу, підключіть їх і застосовуйте згідно належного порядку. Застосування пиловідділювача зменшує ризик виникнення спричиненої пилом небезпеки.
- Застосування електроінструментів та догляд за ними
 - При застосуванні електроінструменту не вдавайтеся до прикладення надмірної сили. Для кожного відповідного процесу застосуйте належний електроінструмент. Кожен інструмент виконує своє завдання найкращим і найнадійнішим чином, якщо він застосовується з метою, передбаченою виробником.
 - Не застосовуйте електроінструмент, який не включається і не виключається через вимикач. Кожен електроінструмент, вмикач/вимикач якого не спрацює, являє собою небезпеку і повинен бути відремонтований.
 - Від'єднайте вилку приладу від мережевої розетки і/або акумулятор приладу до того, як Ви проведете установку на електроінструменті, замінієте комплектуючі деталі або зберігати мете прилад. Ці запобіжні заходи з техніки безпеки зменшать ризик помилкового включення інструменту.
 - Незастосовувати електроінструменти зберігати поза зоною доступу дітей. Не дозволяйте особам, які не обізнані з експлуатацією електроінструменту або наданими інструкціями, користуватися ним. В руках невмілих користувачів електроінструменти вважаються небезпечними.
 - Електроінструменти утримуйте в справному стані. Переконайтеся в тому, що рухомі деталі правильно оснащені і безперешкодно рухаються, що ніякі деталі не зламані і що режим функціонування приладу не порушений. Пошкоджені електроінструменти перед застосуванням відремонтуйте. Багаточисленні нещасні випадки виникають через недостатньо доглянуті електроінструменти.
 - Ріжучі інструменти тримайте гостро наточеними і чистими. Згідно належного порядку доглянуті ріжучі інструменти з гострими ріжучими кантами не так швидко зціплюються і вони простіші в обходженні.
 - Користуйтеся електроінструментом, до якого комплектуючі деталі, ножі і т.д. підходять згідно цих інструкцій і зверніть увагу при цьому на умови роботи та види виконуваних робіт. Застосування непередбачених інструкціями електроінструментів може призвести до небезпечних ситуацій.

5) Сервіс

Догляд за Вашим електроінструментом дозволяє проводити тільки спеціалісту і лише за умов застосування оригінальних запасних деталей. Це гарантія безпеки роботи з Вашим електроінструментом на довгий період часу.

Вказівки з техніки безпеки при обходженні з висоторізом:

- Завжди слідкуйте за тим, щоб ніякі частини тіла не попадали в зону руху ланцюга. Не виймайте обрізки матеріалу і не тримайтеся за матеріал, що ріжеться, під час руху ланцюга. Переконайтеся, що пристрій виключений, коли Ви видаляєте блокуючі предмети. Один момент неувважності при обходженні з висоторізом може спричинити тяжкі травми.
- Носіть висоторіз завжди за ручку і тільки тоді, коли ланцюг більше не рухається. Під час транспортування або зберігання висоторіза на пиляльній апарат повинен бути насунутий захисний кожух. Правильне поводження із сучкорізомпилкою зменшить ризик можливих ран від пиляльного ланцюга.
- Тримайте електроінструмент в рукавицях з ізовольованими долонними частинами, оскільки ланцюг може торкатися своханих електропроводів або свого сітьового кабелю. Контакт ланцюга з проводом під напругою може спричинити створення напруги в металевих деталях приладу і призвести до електричного удару.
- Кабель тримайте на відстані від зони обрізування. Під час застосування приладу буває, що сітьовий кабель ховається в кущах – тому особливо слідкуйте за тим, щоб кабель помилково не перерізався ланцюгом.

Додаткові вказівки з техніки безпеки

НЕБЕЗПЕКА! Дрібні частини можуть бути легко проковтнуті. Через поліетиленовий мішок існує небезпека задухи для маленьких дітей. Не допускайте маленьких дітей до місця збірки.

Техніка безпеки на робочому місці

Прилад застосовуйте тільки передбаченим для нього чином і способом.

Оператор або користувач несе відповідальність за нещасні випадки, що можуть трапитися з іншими особами, та небезпеку, яка може виникнути з ними або їхнім майном.

При оперуванні та транспортуванні особливо слідкуйте за безпекою третіх осіб із-за збільшеного радіуса робочої зони, коли телескопічна трубка висунута.

Небезпека спотикання. Під час роботи слідкуйте за кабелем.

Взимку особливо слідкуйте за тим, що може бути слизько.

Небезпечно! Під час користування захисними навушниками та через шум роботи приладу можна не помітити, що до робочої зони наблизилися якісь особи.

Не застосовуйте прилад за поганих погодних умов, що можуть спричинити небезпеку.

Не застосовуйте поблизу водойм.

Інформація щодо безпеки користування електричними деталями

Рекомендується застосовувати автоматичний вимикач-запобіжник, що спрацює у випадку витоку струму із спрацюванням при не більше 30 мА. Автоматичний вимикач-запобіжник, що спрацює у випадку витоку струму, перевіряйте під час кожного застосування.

Перед застосуванням кабель потрібно перевірити на наявність пошкоджень. При виявленні ознак пошкодження або старіння його потрібно замінити.

Якщо необхідна заміна з'єднувального проводу, тоді це потрібно здійснити через виробника або його представника, щоб уникнути нещасних випадків.

Не застосовуйте прилад, якщо електричні кабелі пошкоджені або зношені.

Відразу перекрийте доступ електричного струму, якщо на кабелі виявлені порізи або пошкоджена ізоляція. Не торкайтеся кабелю, поки не буде перекрито електричний струм.

Під час експлуатації не дозволяється, щоб подовжувальний шнур був змотаний. Змотаний кабель може перегрітися і зменшити потужність роботи Вашого приладу.

Перед тим як вийняти сітьову вилку, з'єднувач проводів або подовжувальний кабель, завжди спочатку перекрийте постачання електричного струму.

Вимкніть прилад, витягніть сітьову вилку з розетки і перевірте електричний кабель живлення на наявність пошкоджень і ознак старіння перед тим як змотати його для зберігання. Пошкоджений кабель не дозволяється ремонтувати; його потрібно замінити на новий кабель.

Кабель змотуйте завжди обережно і уникайте перегинів.

Підключайте тільки до мережі змінної напруги, що вказана на заводській табличці.

Ні за яких обставин не дозволяється підключати до приладу провід заземлення.

Якщо прилад неочікувано запуститься при під'єднанні, відразу відключіть його і перевірте за допомогою сервісної служби GARDENA.

НЕБЕЗПЕКА! Цей виріб під час експлуатації створює електромагнітне поле. Це поле при певних умовах може створити негативний вплив на роботу активних або пасивних медичних імплантів. Щоб виключити небезпечні ситуації, які можуть призвести до тяжких або смертельних травм, особи з медичним імплантатом перед використанням цього виробу повинні проконсультуватися зі своїм лікарем і виробником імплантату.

Кабель

Застосовуйте тільки дозволені подовжувальні шнури згідно HD 516.

→ Запитайте свого спеціаліста-електрика.

Особиста безпека

Одягайте завжди належний одяг, захисні рукавиці і міцне взуття.

Уникайте контакту з маслом для ланцюга, особливо якщо у Вас на це алергія.

Перевірте зони користування приладом і заберіть звідти всякого типу проводи та інші сторонні предмети.

Всі установочні роботи (поворот ріжучої голівки, зміна довжини телескопічної трубки) повинні здійснюватися при насунутому захисному кожуху, а прилад при цьому не повинен опиратися на пиляльний апарат.

Зобр. S1: Тримайте прилад завжди правильно двома руками за обидві ручки ⑩ і ⑪.

Перед застосуванням та після нанесення сильного удару машину слід перевірити на наявність ознак зношення або пошкодження. При необхідності проведіть відповідні ремонтні роботи.

Ніколи не намагайтеся працювати з некомплектним або модифікованим без дозволу виробника приладом.

Застосування і догляд за електроінструментами

Ви повинні знати як вимкнути прилад у випадку необхідності.

Ніколи не тримайте прилад за пристрій захисного відключення.

Не користуйтеся приладом, якщо пристрої захисного відключення (захисний кожух, блокатор ріжучих ножів) пошкоджені.

Під час застосування приладу не дозволяється використовувати драбину.

Витягніть сітьову вилку:

– перед тим як залишити прилад без нагляду;

– перед тим як зняти блокування;

– перед тим як перевірити або почистити прилад, чи провести над ним якісь роботи;

– якщо сучкоріз-пилка наштовхнувся на який-небудь предмет. Після цього прилад дозволяється застосовувати тільки тоді, коли Ви повністю переконаєтеся, що весь прилад знаходиться у надійному для експлуатації стані;

– якщо прилад почне надзвичайно сильно вібрувати. В цьому випадку його потрібно негайно перевірити. Надмірне вібрування може спричинити травми.

– перед тим як передати прилад якійсь іншій особі.

Прилад використовуйте тільки в діапазоні температур від 0 °C до 40 °C.

Догляд і зберігання



НЕБЕЗПЕКА ПОРАНЕННЯ!

Не доторкайтеся до ланцюга.

→ Після закінчення роботи або під час робочої перерви насувайте захисний кожух.

Всі гайки, болти і гвинти повинні бути міцно закручені, щоб гарантувати надійний стан експлуатації приладу.

Якщо прилад в процесі експлуатації став гарячим, то перед зберіганням дайте йому охолонути.

2. МОНТАЖ

В комплект поставки входять висоторіз, ланцюг, пиляльний апарат, захисний кожух з ключем-шестигранником та інструкція з експлуатації.



НЕБЕЗПЕКА! Небезпека отримання травми!

Небезпека порізу, якщо прилад включиться без нагляду.

→ Перед проведенням монтажу приладу переконайтеся, що витягнута сітьова вилка, захисний кожух ① насунутий на пиляльний апарат ② та фіксатор ③ закритий.

Монтаж телескопічної ручки [зобр. A2/A3]:

1. Вставте телескопічну трубку ④ до упору в блок мотора ⑤. При цьому обидві мітки ⑥ повинні знаходитися друг проти друга.
2. Затягніть сіру гайку ⑥.

Установка наплічного ремня [зобр. A4]:



УВАГА!

Необхідно використовувати наплічний ремінь, який входить до поставки.

1. Розкрийте тримач пояса ⑦, затисніть навколо трубки та затягніть гвинт ⑧.
2. Причепіть гак-карабін ⑨ наплічного ремня до тримача пояса ⑦.
3. Відрегулюйте необхідну довжину пояса за допомогою затискача, що швидко закривається.

3. УСТАНОВКА

Введення в експлуатацію [зобр. A1]:



НЕБЕЗПЕКА! Небезпека отримання травми!

Небезпека порізу, якщо прилад включиться без нагляду.

→ Перед введенням приладу в експлуатацію переконайтеся, що витягнута сітьова вилка, захисний кожух ① насунутий на пиляльний апарат ②, а фіксатор ③ закритий.

Заправлення мастила для ланцюга [зобр. I1]:



НЕБЕЗПЕКА! Небезпека отримання травми!

Якщо ланцюг на пиляльному апараті недостатньо змазаний, то розрив ланцюга може привести до травм.

→ Перед кожним використанням перевіряйте, чи покритий ланцюг достатньою кількістю мастила.

Ми рекомендуємо використовувати мастило від GARDENA арт. 6006 або еквівалентне мастило зі спеціалізованого магазину.

1. Відгвинтіть кришку масляного бачка ⑩.
2. Заливайте мастило для ланцюга в наливний отвір ⑪ доти, поки віконце контролю мастила ⑫ не заповниться повністю мастилом.
3. Нагвинтіть кришку масляного бачка ⑩.

Якщо на пристрій було пролите мастило, необхідно ретельно його очистити.

Перевірте систему змазки:

→ Направте пиляльний апарат ② на відстані приблизно 20 см над світлою поверхнею зрізаного дерева. Через хвилину роботи приладу на поверхні повинні бути добре видні сліди мастила.

Ні в якому випадку не дозволяється, щоб пиляльний апарат стикався з піском або ґрунтом, оскільки це призводить до більшого зношення ланцюга!

4. ОБСЛУГОВУВАННЯ



НЕБЕЗПЕКА! Небезпека отримання травми!

Небезпека порізу, якщо прилад включиться без нагляду.

→ Перед підключенням, установкою або транспортуванням приладу витягніть сітьову вилку, а захисний кожух ① насуньте на ріжучий інструмент ② і закрийте фіксатори ③ [зобр. A1].

Підключення висоторіза [зобр. O1]:



НЕБЕЗПЕКА! Ураження струмом!

Можливе пошкодження з'єднувального проводу ⑭, якщо подовжувальний шнур ⑮ не прокладений в пристрій для розвантаження проводу від напруги ⑯.

→ Перед оперуванням з приладом прокладіть подовжувальний шнур ⑮ в пристрій для розвантаження проводу від напруги ⑯.

→ При підключенні приладу не тримайте його за захисний кожух ①.

1. Прокладіть подовжувальний кабель ⑮ із скобою в пристрій для розвантаження проводу ⑯ і міцно затягніть його.
2. Вставте вилку ⑰ приладу в з'єднувальну муфту ⑱ подовжувального шнуру.
3. Подовжувальний шнур ⑮ вставте в сітьову розетку 230 В.

Робочі положення [зобр. O5]:

Прилад може працювати в 2 робочих позиціях (зверху/знизу). Для досягнення рівного зрізу товсті гілки потрібно зрізувати двома кроками (зображення подібні).

- [Зобр. O2]: Зверху (товсті гілки): 1. Надпиляйте гілку знизу макс. до 1/3 її діаметра (пиляльний ланцюг створює навантаження на передній упор ①).
- [Зобр. O3]: Зверху (товсті гілки): 2. Надпиляйте гілку зверху (пиляльний ланцюг створює навантаження на задній упор ②).
- [Зобр. O4]: Знизу: Надпиляйте зверху (пиляльний ланцюг створює навантаження на задній упор ②).

Запуск висоторіза [зобр. A1/O6]:



НЕБЕЗПЕКА! Небезпека отримання травми!

Існує небезпека поранення, якщо прилад не вимикається при відпущенні пускової кнопки!

→ Ніколи не перекривайте роботу запобіжних пристроїв (наприклад, зафіксувавши блокатор включення ⑩ та/або пускову кнопку ⑨ на ручці).

Перед початком роботи потрібно перевірити наступне:

- Чи достатньо наповнене масло для змащування ланцюга, потім перевірте систему змазки (див. 3. УСТАНОВКА).
- Ланцюг повинен бути натягнутим (див. 5. ДОГЛЯД).

Запуск:

Прилад оснащений блокатором включення ⑩ для захисту від мимовільного включення.

1. Відкрийте фіксатор ③ захисного кожуха ① і зніміть його з пиляльного апарату ②.
2. Прилад тримайте однією рукою за телескопічну трубку, а іншою рукою – за ручку ②.
3. Блокатор включення ⑩ висуньте вперед, а потім натисніть пускову кнопку ⑨.
Прилад запуститься.
4. Відпустіть блокатор включення ⑩.

Зупинка:

1. Відпустіть пускову кнопку ⑨.
2. Надіньте захисний кожух ① на пиляльний апарат ② і защепніть так, щоб фіксатор ③ закрився.

Нахил моторного блоку [зобр. O7]:

Для високої та низької обрізки моторний блок ⑤ може нахилитися кроками на 15° від 60° до – 60°.

1. Оранжеву кнопку ⑰ тримайте натиснутою.
2. Нахиліть моторний блок ⑤ в потрібну сторону.
3. Відпустіть оранжеву кнопку ⑰ і зафіксуйте моторний блок ⑤.

Висунення телескопічної трубки [зобр. O8]:

Для високої та низької різки телескопічна трубка ④ може плавно подовжуватися до 45 см.

1. Відпустіть оранжеву гайку ⑱.
2. Висуньте телескопічну трубку ④ на потрібну довжину.
3. Знову міцно закрутіть оранжеву гайку ⑱.

5. ДОГЛЯД

Чищення висоторіза [зобр. A1]:



НЕБЕЗПЕКА! Небезпека отримання травми!

Небезпека порізу, якщо прилад включиться без нагляду.

→ Перед проведенням над приладом робіт з догляду переконайтеся, що сітьова вилка вийнята, захисний кожух ① насунутий на пиляльний апарат ②, а фіксатор ③ закритий.



НЕБЕЗПЕКА! Ураження струмом!

Загроза отримання травми і ризик пошкодження виробу.

- Не очищуйте виріб водою або під струменем води (особливо під високим тиском).
- Не очищуйте хімікатами, включаючи бензин, або розчинниками. Деякі з них можуть пошкодити важливі пластикові деталі.

1. Чистіть прилад вологою ганчіркою.
2. Чистіть вентиляційний отвір м'якою щіткою (не викруткою).
3. При необхідності пиляльний апарат ② чистіть щіткою.

Заміна ланцюга [зобр. M1/M2]:



НЕБЕЗПЕКА! Небезпека отримання травми!

Небезпека порізу ланцюгом.

→ При заміні ланцюга користуйтеся захисними рукавицями.

Якщо продуктивність різки відчутно падає (ланцюг ступився), то його потрібно замінити. Ключ-шестигранник для гвинтів ⑳ знаходиться в захисному кожусі ①.

Дозволяється користуватися тільки оригінальним змінним ланцюгом GARDENA і пиляльним апаратом арт. 4048 або змінним ланцюгом арт. 4049.

1. Відкрийте засув ㉑ і зніміть кришку ㉒.
2. Зніміть пиляльний апарат ② з ланцюгом, потім зніміть старий ланцюг з пиляльного апарату.

3. Почистіть моторний блок ⑤, пиляльний апарат ② і кришку ⑳. При цьому особливо слідкуйте за гумовими ущільнювачами в корпусі та кришці.
4. Надіньте новий ланцюг через передній упор А пиляльного апарату ② і при цьому слідкуйте за напрямком руху ланцюга та за тим, щоб передній упор А був повернутий доверху.
5. Пиляльний апарат ② насадіть на моторний блок ⑤ таким чином, щоб болт ⑳ натягу ланцюга проходив через пиляльний апарат ②, а ланцюг був прокладений навколо ведучої шестерні.
6. Насадіть кришку ⑳ (при цьому слідкуйте за гумовим ущільнювачем) і закрийте засув ㉑.
7. Натягніть ланцюг.

Натягнення ланцюга [зобр. М3/М4]:



НЕБЕЗПЕКА ОПІКУ!

Надто сильно натягнутий ланцюг може призвести до перевантаження мотора та виникнення пошкоджень або розриву ланцюга, а недостатній натяг ланцюга – до зісакування ланцюга з шини. Правильно натягнутий ланцюг забезпечує найкращу якість різання і збільшує термін служби. Тому регулярно контролюйте напругу, оскільки довжина ланцюга в процесі користування може розтягуватися (особливо, коли ланцюг новий; після проведення першого монтажу натяг ланцюга потрібно перевірити після декількох хвилин роботи ланцюгової пилки).

→ Однак ланцюг натягуйте не відразу після оперування, а почекайте, поки він охолоне.

1. Відтягніть ланцюг ㉒ доверху посередині пиляльного апарату ②. Прозір повинен становити приблизно 2 – 3 мм.
2. Регулюючий гвинт ㉑ поверніть в напрямку годинникової стрілки, коли натяг ланцюга надто слабкий. Поверніть регулюючий гвинт ㉑ проти годинникової стрілки, коли натяг ланцюга надто сильний.
3. Запустіть прилад приблизно на 10 секунд.
4. Знову перевірте натяг ланцюга і при необхідності відрегулюйте.

6. ЗБЕРІГАННЯ

Виведення з експлуатації [зобр. А1]:

Виріб повинен зберігатися в недоступному для дітей місці.

1. Витягніть сітьову вилку.
2. Почистіть прилад (див. 5. ДОГЛЯД), насуньте захисний кожух ① на пиляльний апарат ② і зацепіть так, щоб фіксатор ③ закритися.
3. Зберігайте прилад в сухому, захищеному від морозу місці.

Утилізація:

(відповідно до Директиви 2012/19/ЄС)

Виріб не можна утилізувати зі звичайними побутовими відходами. Він повинен бути утилізований відповідно до місцевих чинних стандартів з охорони навколишнього середовища.



ВАЖЛИВО!

→ Утилізуйте виріб у або за допомогою місцевого спеціалізованого збірного пункту з утилізації.

7. УСУНЕННЯ НЕСПРАВНОСТЕЙ



НЕБЕЗПЕКА! Небезпека отримання травми!
Небезпека порізу, якщо прилад включиться без нагляду.

→ Перед усуненням несправностей приладу, потрібно переконаватися, що сітьова вилка витягнута, захисний кожух ① насунутий на пиляльний апарат ②, а фіксатор ③ закритий [зобр. А1].

Проблема	Можлива причина	Спосіб усунення
Прилад не запускається	Подовжувальний шнур не вставлений або пошкоджений.	→ Вставте подовжувальний шнур або замініть його при необхідності.
	Ланцюг заблокований.	→ Зніміть блокування.

Проблема	Можлива причина	Спосіб усунення
Прилад більше не вимикається	Пускова кнопка зажата.	→ Витягніть сітьову вилку і відпустіть пускову кнопку.
Малюнок на поверхні зрізаного дерева не чіткий	Ланцюг тупий або пошкоджений.	→ Замініть ланцюг.



ВКАЗІВКА: в разі інших несправностей зверніться, будь ласка, до сервісного центру GARDENA. Ремонтні роботи повинні виконуватися тільки сервісними центрами GARDENA, а також спеціалізованими фірмами, які сертифіковані компанією GARDENA.

8. ТЕХНІЧНІ ХАРАКТЕРИСТИКИ

Телескопічний висоторіз	Одиниця вимірювання	Значення (арт. 8868)
Споживна потужність мотора	Вт	720
Мережева напруга / Частота мережі	В / Гц	230 / 50
Сітьова напруга / частота мережі	м/с	13
Швидкість ланцюга	см	20
Довжина пиляльного апарата	рх	90
Тип пиляльного ланцюга	мл	100
Об'єм масляного бачка	см	0 – 45
Границі висуви телескопічної ручки	кг	3,9
Рівень звукового тиску $L_{pA}^{(1)}$ Похибка K_{pA}	дБ (А)	89 3,0
Рівень звукової потужності $L_{WA}^{(1)}$ Похибка K_{WA}	дБ (А)	99 1,0
Вібрація при навантаженні на руку $a_{hw}^{(2)}$	м/с ²	3,1

Метод вимірювань згідно з: ¹ DIN EN ISO 22868 ² DIN EN ISO 22867



ВКАЗІВКА: вказане емісійне значення вібрації було виміряно відповідно до стандартного методу випробувань і може бути використано при порівнянні електроінструментів один з одним. Це значення може бути також використано для попередньої оцінки цього впливу. Емісійне значення вібрації може варіюватися під час дійсного використання електроінструменту.

9. КОМПЛЕКТУЮЧІ

GARDENA Масто для пиляльного ланцюга	Для змазування пиляльного ланцюга.	арт. 6006
GARDENA Запасний пиляльний ланцюг і пиляльний апарат	Пиляльний ланцюг і пиляльний апарат для заміни.	арт. 4048
GARDENA Запасний пиляльний ланцюг	Пиляльний ланцюг для заміни.	арт. 4049

10. СЕРВІСНЕ ОБСЛУГОВУВАННЯ / ГАРАНТІЯ

Сервісне обслуговування:

Для зв'язку дивіться, будь ласка, адресу на звороті.

Гарантія:

У випадку виконання гарантійних вимог із вас не стягуватиметься плата за надані послуги.

GARDENA Manufacturing GmbH надає для цього виробу гарантію на 2 роки (з дати покупки), якщо виріб буде використано виключно у приватних цілях. На вживані вироби, придбані на вторинному ринку, дана гарантія виробника не поширюється. Надана гарантія поширюється на всі істотні недоліки виробу, які на підставі доказів пояснюються дефектами матеріалу або виробничим браком. Ця гарантія передбачає безкоштовну заміну несправного виробу на справний, або ж ремонт несправного виробу, надісланого нам користувачем. Ми зберігаємо за собою право вибору одного з цих варіантів. Ця послуга надається за таких умов:

- Виріб використовувався за призначенням і згідно з рекомендаціями, наведеними в інструкціях із експлуатації.

- Ані покупець, ані третя сторона не намагалися відремонтувати виріб.
- В процесі експлуатації були використані тільки оригінальні GARDENA запасні та швидкозношувані частини.

Гарантія не поширюється на звичайний знос деталей і компонентів, візуальні зміни, а також швидкозношувані частини і витратні матеріали.

Гарантія виробника не впливає на право на гарантії від дилера/продавця.

Якщо у вас виникли проблеми з даним виробом, зверніться, будь ласка, до нашого сервісного центру. У гарантійному випадку відправте, будь ласка, несправний виріб разом з копією чека про покупку і описом неполадки, сплативши вартість пересилки, за адресою GARDENA сервісного центру, що знаходиться на зворотному боці.

Швидкозношувані деталі:

Гарантія не розповсюджується на такі швидкозношувані деталі, як пиляльний ланцюг і пиляльна шина.

DE EU-Konformitätserklärung Der Unterzeichner, GARDENA Germany AB, PO Box 7454, S-103 92 Stockholm, Schweden, bescheinigt hiermit, dass die nachstehend aufgeführten Produkte bei Verlassen des Werks die harmonisierten EU-Leitlinien, EU-Normen für Sicherheit und besondere Normen erfüllen. Dieses Zertifikat verliert seine Gültigkeit, wenn die Produkte ohne unsere Genehmigung verändert werden.	HU EK megfeleléségi nyilatkozat Alulírott GARDENA Germany AB, PO Box 7454, S-103 92 Stockholm, Svédország, ezzel tanúsítja, hogy az alábbiakban leírt egységek a gyár elhagyásakor megfeleltek a harmonizált uniós előírásoknak és biztonsági és termékspecifikus szabványoknak. Ez a tanúsítvány érvényét veszti, ha az egységeket jóváhagyásunk nélkül átalakítják.
EN EC Declaration of Conformity The undersigned, GARDENA Germany AB, PO Box 7454, S-103 92 Stockholm, Sweden, hereby certifies that, when leaving our factory, the units indicated below are in accordance with the harmonised EU guidelines, EU standards of safety and product specific standards. This certificate becomes void if the units are modified without our approval.	CS Prohlášení o shodě ES Niže uvedená společnost GARDENA Germany AB, PO Box 7454, S-103 92 Stockholm, Švédsko, tímto potvrzuje, že při opuštění naší továrny jsou jednotky uvedené níže v souladu s harmonizačními pokyny EU, standardy EU ohledně bezpečnosti a specifickými produktovými standardy. Tento certifikát pozbyvá platnosti, pokud dojde k úpravě jednotek bez našeho schválení.
FR Déclaration de conformité CE Le constructeur, soussigné : GARDENA Germany AB, PO Box 7454, S-103 92 Stockholm, Suède, déclare qu'à la sortie de ses usines le matériel neuf désigné ci-dessous était conforme aux prescriptions des directives européennes énoncées ci-dessus et conforme aux règles de sécurité et autres règles qui lui sont applicables dans le cadre de l'Union européenne. Toute modification apportée à cet appareil sans notre accord annule la validité de ce certificat.	SK EÚ vyhlásenie o zhode Dolu podpísaná spoločnosť GARDENA Germany AB, PO Box 7454, S-103 92 Stockholm, týmto osvedčuje, že nižšie uvedené jednotky boli v súlade s harmonizačnými usmerneniami EÚ, normami EÚ v oblasti bezpečnosti a špecifickými normami týkajúcimi sa produktu v čase opustenia výrobného závodu. Toto osvedčenie stráca platnosť, ak boli jednotky zmenené bez nášho súhlasu.
NL EG-conformiteitsverklaring De ondergetekende, GARDENA Germany AB, PO Box 7454, S-103 92 Stockholm, Zweden, verklaart hierbij dat de producten die hieronder staan vermeld, wanneer ze onze fabriek verlaten, in overeenstemming zijn met de geharmoniseerde Europese richtlijnen, EU-normen voor veiligheid en productspecifieke normen. Dit certificaat vervalt als de producten worden aangepast zonder onze toestemming.	EL Δήλωση Συμμόρφωσης EK Η υπογεγραμμένη εταιρεία, GARDENA Germany AB, PO Box 7454, S-103 92 Stockholm, Σουηδία, πιστοποιεί ότι, κατά την έξοδο από το εργοστάσιο, οι μονάδες που αναφέρονται κατωτέρω συμμορφώνονται με τις ευρωπαϊκές οδηγίες ΕΕ, τα πρότυπα ασφαλείας της ΕΕ και τα συγκεκριμένα πρότυπα προϊόντος. Αυτό το πιστοποιητικό καθίσταται άκυρο εάν οι μονάδες έχουν τροποποιηθεί χωρίς την έγκρισή μας.
SV EG-försäkran om överensstämmelse Undertecknad firma GARDENA Germany AB, PO Box 7454, S-103 92 Stockholm, Sverige, intygar härmed att nedan nämnda produkter, när de lämnar vår fabrik, överensstämmer med EU:s riktlinjer, EU:s säkerhetsstandarder och produktspecifika standarder. Detta intyg skall ogiltigförklaras om produkten ändras utan vårt godkännande.	SL Izjava ES o skladnosti Spodaj podpisana, GARDENA Germany AB, PO Box 7454, S-103 92 Stockholm, Švedska, s to izjavo potrjuje, da je bila spodaj navedena enota ob izhodu iz tovarne skladna z usklajenimi smernicami EU, standardi EU za varnost in standardi, specifičnimi za izdele. Izjava postane neveljavna v primeru neodobrene spremembe enote.
DA EU-overensstemmelseserklæring Undertegnede, GARDENA Germany AB, PO Box 7454, S-103 92 Stockholm, Sverige, erklærer hermed, at nedenfor anførte enheder er i overensstemmelse med de harmoniserede EU-rettlinjer, EU-standarder for sikkerhed og produktspecifikke standarder, når de forlader fabriken. Denne erklæring ugyldiggøres, hvis enhederne ændres uden vores godkendelse.	HR Izjava o uskladenosti EZ Niže potpisana GARDENA Germany AB, PO Box 7454, S-103 92 Stockholm, Švedska, ovime potvrđuje kako su u nastavku navedene jedinice prilikom napuštanja tvornice bile u skladu s uskladenim smjernicama EU, EU sigurnosnim standardima i standardima specifičnima za proizvod. Ova certifikacija poništava se ako se jedinice izmjenjuju bez odobrenja.
FI EY-vaatimustenmukaisuusvakuutus GARDENA Germany AB, PO Box 7454, S-103 92 Stockholm, Ruotsi, vakuuttaa täten, että alla mainitut laitteet ovat tehtaalta lähtessään yhdenmukaistettujen EU-säännösten, EU:n turvastandardien ja tuotekohtaisten standardien mukaisia. Tämä vakuutus mitätöityy, jos laitteita muokataan ilman hyväksyntäämme.	RO Declarație de conformitate CE Subscrisa, GARDENA Germany AB, PO Box 7454, S-103 92 Stockholm, Suedia, certifică prin prezenta că, la momentul ieșirii din fabrica noastră, unitățile indicate mai jos sunt în conformitate cu directivele UE armonizate, cu standardele UE de siguranță și cu standardele specifice ale produsului. Prezentul certificat devine nul dacă unitățile sunt modificate fără aprobarea noastră.
IT Dichiarazione di conformità CE La sottoscritta GARDENA Germany AB, PO Box 7454, S-103 92 Stockholm, Svezia, certifica che il prodotto qui di seguito indicato, nei modelli da noi commercializzati, è conforme alle direttive armonizzate UE nonché agli standard di sicurezza UE e agli standard specifici di prodotto. Qualunque modifica apportata al prodotto senza nostra specifica autorizzazione invalida la presente dichiarazione.	BG Декларация за съответствие на ЕО С настоящото допълнително, GARDENA Germany AB, PO Box 7454, S-103 92 Stockholm, Швеция, удостоверява, че при напускане на фабриката модулите, посочени по-долу, са в съответствие с хармонизираните директиви на ЕС, стандартите на ЕС за безопасност и специфичните за продукта стандарти. Този сертификат става невалиден, ако модулите са променени без наше одобрение.
ES Declaración de conformidad CE El abajo firmante, GARDENA Germany AB, PO Box 7454, S-103 92 Stockholm, Suecia, certifica por la presente que, cuando salen de la fábrica, las unidades indicadas a continuación cumplen las normas de armonización de la UE, las normas de la UE sobre seguridad y las normas específicas del producto. Este certificado quedará sin efecto si se modifican las unidades sin nuestra autorización.	ET EÜ vastavusdeklaratsioon Allakirjutatu GARDENA Germany AB, PO Box 7454, S-103 92 Stockholm, Rootsis, kinnitab käesolevaga, et tehased väljumisel vastavad allpool nimetatud seadmed harmoneeritud EL-i suunistele, EL-i ohutusstandarditele ja tootele eriomastele standarditele. See vastavusvakuutus kaotab kehtivuse, kui seadmed muudetakse ilma meie heakskiiduta.
PT Declaração de conformidade CE O abaixo-assinado, GARDENA Germany AB, PO Box 7454, S-103 92 Stockholm, Suécia, certifica por este meio que, ao sair da nossa fábrica, as unidades indicadas acima estão em conformidade com as diretivas uniformizadas da UE, os padrões de segurança da UE e os padrões específicos do produto. Este certificado deixa de ser válido se as unidades forem modificadas sem a nossa aprovação.	LT EB atitikties deklaracija GARDENA Germany AB, PO Box 7454, S-103 92 Stockholm, Sweden, garantuoja, kad iš gamyklos siunčiami toliau nurodyti įrenginiai atitinka suderintus EB reikalavimus, EB saugos ir konkretus gaminio standartus. Pakeitus gaminį be mūsų patvirtinimo, nutraukiama šio sertifikato galiojimas.
PL Deklaracja zgodności WE Nijez podpisaný przedstawićel firmy GARDENA Germany AB, PO Box 7454, S-103 92 Stockholm, Szwecja, niniejszym oświadczá, że podané poniżej wyroby opuszczające fabrykę są zgodne ze zharmonizowanymi normami UE oraz z obowiązującymi w UE przepisami bezpieczeństwa i normami dotyczącymi danego produktu. Modyfikacja wyrobów bez naszej zgody powoduje u nieważnienie niniejszego certyfikatu.	LV EK atbilstības deklarācija Uzņēmums GARDENA Germany AB, PO Box 7454, S-103 92 Stockholm, Zviedrija, ar parakstu apliecina, ka tālāk minētās vienības, pametot fabriku, atbilst saskaņotajām ES vadlīnijām, ES drošības standartiem un izstrādājuma specifiskajiem standartiem. Šis sertifikāts tiek anulēts, ja šīs vienības tiek modificētas bez mūsu apstiprinājuma.

Produktbezeichnung: Description of the product: Désignation du produit : Beskriving af produktet: Beskrivelse af produktet: Tuotteen kuvaus: Descrizione del prodotto: Descripción del producto: Descrição do produto: Opis produktu: A termék leírása: Popis výrobku: Opis produktu: Περιγραφή του προϊόντος: Opis izdelka: Opis proizvoda: Descriçãoe produsului: Описание на продукта: Toote kirjeldus: Gaminio aprašas: Izstrādājuma apraksts:	Teleskop-Hochentaster Telescopic Pruner Élagieuse sur perche Telescopische stokzaag Teleskopvistsäg Teleskop-grensav til højtssiddende grene Teleskoopivarrellinen raivaussaha Potatore telescopico Sierra de pértiga telescópica Serra telescópica para poda em altura Pilarka lańcuchowa z trzonkiem teleskopowym Teleszkópos magassági ágvágo Teleskopická vyvívovaci pilka Teleskopický odvetvovač Τηλεσκοπικό αλυσσοπίοιο Teleskopski obrezovalnik za veje Teleskopska pila Foarfeca telescopică pentru rărireă crengilor copacilor înalți Телескопична кастръчка Teleskoop-kõrglõikur Teleskopinė aukštapijovė Teleskopiskais zargreizis	Hinterlegte Dokumentation: GARDENA Technische Dokumentation, M. Kugler 89079 Ulm Deposited Documentation: GARDENA Technical Documentation, M. Kugler 89079 Ulm Documentation déposée: Documentation technique GARDENA, M. Kugler 89079 Ulm	EC-type-examination: DEKRA Testing and Certification GmbH Enderstraße 92b 01277 Dresden Number of notified body: 2140 Nummer der benannten Stelle: Organisme notifié : Certificate number: 4815039.15001 Nummer der Bescheinigung: Numéro du certificat :
Produkttyp: Product type: Type de produit: Producttype: Produkttyp: Produkttyp: Tuotetyypit: Tipo adi prodotto: Tipo de producto: Tipo de produto: Tipo de producto: Typ produktu:	Terméktípus: Druh výrobku: Typ produktu: Τύπος προϊόντος: Vrsta izdelka: Vrsta proizvoda: Tip produs: Тип продукт: Tooteüüp: Gaminio tipas: Produkta veids:	Anbringningsjahr der CE-Kennzeichnung: Year of CE marking: Année d'apposition du marquage CE : Installatiejaar van de CE-aanduiding: Märkningsår: CE-Mærkningsår: CE-merkin kiinnitysvoosi: Anno di applicazione della certificazione CE: Colocación del distintivo CE: Ano de marcação pela CE: Rok nadania oznakowania CE: CE-jelzés elhelyezésének éve: Rok umístění značky CE: Rok udelenia značky CE: Έτος σήματος CE:	Leto namestitve CE-oznake: Godina dobivanja CE oznake: Anul de marcare CE: Година на поставяне на CE-маркировка: CE-mārgistuse paigaldamise aasta: Metai, kada pažymėta CE-ženkle: CE-marķējuma uzlikšanas gads: <div style="text-align: right;">2015</div>
TCS 720/20 EU-Richtlinien: EC-Directives: Directives CE : EG-richtlijnen: EU-direktiv: EF-direktiver: EY-direktiivit: Direttive UE: Directiva CE: Diretivas CE: Dyrektywy WE: EK-irányelvek: Predpisy ES: Smernice EÚ: Οδηγίες EK: Direktive EU: EC directive: Directive CE: Директиви на ЕО: EÜ direktiivid: EB direktivos: EK direktīvas:	8868 Harmonisierte EN-Normen / Harmonised EN: 2006/42/EC Machinery Directive 2004/108/EC (valid to 19.04.2016) 2014/30/EC (valid from 20.04.2016) 2010/14/EC 2011/65/EC EN ISO 12100 EN 60745-1 EN 11680-1	Ulm, 31.08.2015 Ulm, den 31.08.2015 Fait à Ulm, 31.08.2015 Ulm, 2015.08.31. Ulm, 31.08.2015 Ulm, 31.08.2015 Ulm, 31.08.2015 Ulm, 31.08.2015 Ulm, 31.08.2015 Ulm, 31.08.2015 Ulm, 31.08.2015 Ulm, 31.08.2015 Ulm, 31.08.2015 Ulm, 31.08.2015 Ulm, 31.08.2015 Ulm, 31.08.2015 Ulme, 31.08.2015	Der Bevollmächtigte Authorised representative Le mandataire De gevolmachtigde Autoriserad representant Autorisattu edustaja Valtuutettu edustaja Persona delegata La persona autorizada O reprezentante Peļnōcnik Meghatalmazott Zpřimocněnec Spilnomocneny O εξουσιοδοτημένος Pooblaščenec Ovlaštena osoba Conducerea tehnică Упълномощен Volitatud esindaja Įgaliojasis atstovas Pilnvarotā persona <div style="text-align: right;"><i>Reinhard Pompe</i></div> Reinhard Pompe Vice President

Deutschland / Germany

GARDENA
Manufacturing GmbH
Central Service
Hans-Lorenser-Straße 40
D-89079 Ulm
Produktfragen:
(+49) 731 490-123
Reparaturen:
(+49) 731 490-290
service@gardena.com

Albania

COBALT Sh.p.k.
Rr. Siri Kodra
1000 Tirana

Argentina

Husqvarna Argentina S.A.
Av.del Libertador 5954 –
Piso 11 – Torre B
(C1428ARP) Buenos Aires
Phone: (+54) 11 5194 5000
info.gardena@
ar.husqvarna.com

Armenia

Garden Land Ltd.
61 Tigran Mets
0005 Yerevan

Australia

Husqvarna Australia Pty. Ltd.
Locked Bag 5
Central Coast BC
NSW 2252
Phone: (+61) (0) 2 4352 7400
customer.service@
husqvarna.com.au

Austria / Österreich

Husqvarna Austria GmbH
Industriezeile 36
4010 Linz
Tel.: (+43) 732 77 01 01-485
service.gardena@
husqvarnagroup.com

Azerbaijan

Firm Progress
a. Aliyev Str. 26A
1052 Baku

Belgium

Husqvarna België nv/sa
Gardena Division
Rue Egide Van Ophem 111
1180 Uccle / Ukkel
Tel.: (+32) 2 720 92 12
info@gardena.be

Bosnia / Herzegovina

SILK TRADE d.o.o.
Industrijska zona Bukva bb
74260 Tešanj

Brazil

Husqvarna do Brasil Ltda
Av. Francisco Matarazzo,
1400 – 19º andar
São Paulo – SP
CEP: 05001-903
Tel: 0800-112252
marketing.br.husqvarna@
husqvarna.com.br

Bulgaria

AGROLAND България АД
бул. 8 Декември, №13
Офис 5
1700 Студентски град
София
Тел.: (+359) 24 66 69 10
info@agroland.eu

Canada / USA

GARDENA Canada Ltd.
100 Summerlea Road
Brampton, Ontario L6T 4X3
Phone: (+1) 905 792 93 30
info@gardenacanada.com

Chile

Maquinarias Agroforestales
Ltda. (Maga Ltda.)
Santiago, Chile
Avda. Chesterton
8355 comuna Las Condes
Phone: (+56) 2 202 4417
Dalton@maga.cl
Zipcode: 7560330

China

Husqvarna (Shanghai)
Management Co., Ltd.
富世华 (上海) 管理有限公司
3F, Benq Square B,
No207, Song Hong Rd.,
Chang Ning District,
Shanghai, PRC. 200335
上海市长宁区淞虹路207号明
基广场B座3楼, 邮编: 200335

Colombia

Husqvarna Colombia S.A.
Calle 18 No. 68 D-31, zona
Industrial de Montevideo
Bogotá, Cundinamarca
Tel. 571 2922700 ext. 105
jairo.salazar@
husqvarna.com.co

Costa Rica

Compania Exim
Euroberoamericana S.A.
Los Colegios, Moravia,
200 metros al Sur del Colegio
Saint Francis – San José
Phone: (+506) 297 68 83
exim_euro@racsa.co.cr

Croatia

Husqvarna Austria GmbH
Industriezeile 36
4010 Linz
Tel.: (+43) 732 77 01 01-485
service.gardena@
husqvarnagroup.com

Cyprus

Med Marketing
17 Digeni Akrita Ave
P.O. Box 27017
1641 Nicosia

Czech Republic

Husqvarna Česko s.r.o.
Türkova 2319/5b
149 00 Praha 4 – Chodov
Bezplatná infolinka:
800 100 425
servis@cz.husqvarna.com

Denmark

GARDENA DANMARK
Lejrvej 19, st.
3500 Værløse
Tlf.: (+45) 70 26 47 70
husqvarna@husqvarna.dk
www.gardena.com/dk

Dominican Republic

BOSQUESA, S.R.L
Carretera Santiago Licey
Km. 5 ½
Esquina Copal II.
Santiago
Dominican Republic
Phone: (+809) 736-0333
joserbosquesa@claro.net.do

Ecuador

Husqvarna Ecuador S.A.
Arupos E1-181 y 10 de
Agosto Quito, Pichincha
Tel. (+593) 22800739
francisco.jacome@
husqvarna.com.ec

Estonia

Husqvarna Eesti OÜ
Valdeku 132
EE-11216 Tallinn
info@gardena.ee

Finland

Oy Husqvarna Ab
Gardena Division
Lautatarhankatu 8 B/PL 3
00581 HELSINKI
www.gardena.fi

France

Husqvarna France
9/11 Allée des pierres mayettes
92635 Gennevilliers Cedex
France
http://www.gardena.com/fr
N° AZUR: 0 810 00 78 23
(Prix d'un appel local)

Georgia

Transporter LLC
8/57 Beliashvili street
0159 Tbilisi, Georgia
Phone: (+995) 322 14 71 71

Great Britain

Husqvarna UK Ltd
Preston Road
Aycliffe Industrial Park
Newton Aycliffe
County Durham
DL5 6UP
info.gardena@
husqvarna.co.uk

Greece

Π. ΠΑΠΑΔΟΠΟΥΛΟΣ ΑΕΒΕ
Λεωφ. Αθηνών 92
Αθήνα
T.K.104 42
Ελλάδα
Τηλ. (+30) 210 5193100
info@papadopoulos.com.gr

Hungary

Husqvarna Magyarország Kft.
Ezred u. 1-3
1044 Budapest
Telefon: (+36) 1 251-4161
vevoszolgalat.husqvarna@
husqvarna.hu

Iceland

Ó. Johnson & Kaaber
Tunguhalsi 1
110 Reykjavik
ooj@ojk.is

Ireland

Husqvarna UK Ltd
Preston Road
Aycliffe Industrial Park
Newton Aycliffe
County Durham
DL5 6UP
info.gardena@
husqvarna.co.uk

Italy

Husqvarna Italia S.p.A.
Via Santa Vecchia 15
23868 VALMADRERA (LC)
Phone: (+39) 0341.203.111
assistenza.italia@
it.husqvarna.com

Japan

KAKUICHI Co. Ltd.
Sumitomo Realty &
Development Kojimachi
BLDG., 8F
5-1 Nibannco
Chiyoda-ku
Tokyo 102-0084
Phone: (+81) 33 264 4721
m_ishihara@kaku-ichi.co.jp

Kazakhstan

LAMED Ltd.
155/1, Tazhibayevoy Str.
050060 Almaty
IP Schmidt
Abayavenue 3B
110 005 Kostanay

Korea

Kyung Jin Trading CO.,LTD.
107-4, SunDuk Bld.,
YangJae-dong,
Seocho-gu,
Seoul, (zipcode: 137-891)
Phone: (+82) (0)2 574-6300

Kyrgyzstan

Alye Maki
av. Moladaya Guardir J 3
720014
Bishkek

Latvia

Husqvarna Latvija SIA
Ulbrokas 19A
LV-1021 Rīga
info@gardena.lv

Lithuania

UAB Husqvarna Lietuva
Ateities pl. 77C
LT-52104 Kaunas
info@gardena.lt

Luxembourg

Magasins Jules Neuberger
39, rue Jacques Stas
Luxembourg-Gasperich 2549
Case Postale No. 12
Luxembourg 2010
Phone: (+352) 40 14 01
api@neuberger.lu

Mexico

AFOSA
Av. Lopez Mateos Sur # 5019
Col. La Calma 45070
Zapopan, Jalisco
Mexico
Phone: (+52) 33 3818-3434
icornejo@afosa.com.mx

Moldova

Convel S.R.L.
290A Muncesti Str.
2002 Chisinau

Netherlands

Husqvarna Nederland B.V.
GARDENA Division
Postbus 50131
1305 AC ALMERE
Phone: (+31) 36 521 00 10
info@gardena.nl

Neth. Antilles

Jonka Enterprises N.V.
Sta. Rosa Weg 196
P.O. Box 8200
Curaçao
Phone: (+599) 9 767 66 55
pgm@jonka.com

New Zealand

Husqvarna New Zealand Ltd.
PO Box 76-437
Manukau City 2241
Phone: (+64) (0) 9 9202410
support.nz@husqvarna.co.nz

Norway

Husqvarna Norge AS
Gardena Division
Trøskenveien 36
1708 Sarpsborg
info@gardena.no

Peru

Husqvarna Perú S.A.
Jr. Ramón Cárcamo 710
Lima 1
Tel: (+51) 1 3320400 ext. 416
juan.remuzgo@
husqvarna.com

Poland

Husqvarna
Poland Spółka z o.o.
ul. Wysockiego 15 b
03-371 Warszawa
Phone: (+48) 22 330 96 00
gardena@husqvarna.com.pl

Portugal

Husqvarna Portugal, SA
Lagoa - Albarraque
2635 - 595 Rio de Mouro
Tel.: (+351) 21 922 85 30
Fax: (+351) 21 922 85 36
info@gardena.pt

Romania

Madex International Srl
Soseaua Odaii 117-123,
RO 013603 București, S1
Phone: (+40) 21 352.76.03
madex@ines.ro

Russia / Россия

ООО „Хускварна“
141400, Московская обл.,
г. Химки,
улица Ленинградская,
владение 39, стр.6
Бизнес Центр
„Химки Бизнес Парк“,
помещение ОВ02_04
http://www.gardena.ru

Serbia

Domel d.o.o.
Autoput za Novi Sad bb
11273 Belgrade
Phone: (+381) 1 18 48 88 12
miroslav.jejina@domel.rs

Singapore

Hy-Ray PRIVATE LIMITED
40 Jalan Pemimpin
#02-08 Tat Ann Building
Singapore 577185
Phone: (+65) 6253 2277
shiyiing@hyray.com.sg

Slovak Republic

Husqvarna Česko s.r.o.
Türkova 2319/5b
149 00 Praha 4 – Chodov
Bezplatná infolinka:
800 154 044
servis@sk.husqvarna.com

Slovenia

Husqvarna Austria GmbH
Industriezeile 36
4010 Linz
Tel.: (+43) 732 77 01 01-485
service.gardena@
husqvarnagroup.com

South Africa

Husqvarna
South Africa (Pty) Ltd
Postnet Suite 250
Private Bag X6,
Cascades, 3202
South Africa
Phone: (+27) 33 846 9700
info@gardena.co.za

Spain

Husqvarna España S.A.
Calle de Rivas nº 10
28052 Madrid
Phone: (+34) 91 708 05 00
atencioncliente@gardena.es

Suriname

Agrofix n.v.
Verlengde Hogestraat #22
Phone: (+597) 472426
agrofix@sr.net
Pobox : 2006
Paramaribo
Suriname – South America

Sweden

Husqvarna AB
Gardena Division
S-561 82 Husqvarna
Gardenaorder@husqvarna.se

Switzerland / Schweiz

Husqvarna Schweiz AG
Consumer Products
Industriestrasse 10
5506 Mägenwil
Phone: (+41) (0) 62 887 37 90
info@gardena.ch

Turkey

Dost Bahçe Diş Ticaret
Müessesilik A.Ş
Yunus Mah. Adil Sok. No:3
Ic Kapi No: 1 Kartal
34873 Istanbul
Phone: (+90) 216 38 93 939
info@dostbahce.com.tr

Ukraine / Україна

ТОВ «Хускварна Україна»
вул. Васильківська, 34,
офіс 204-г
03022, м. Київ
Тел. (+38) 044 498 39 02
info@gardena.ua

Uruguay

FELI SA
Entre Rios 1083 CP 11800
Montevideo – Uruguay
Tel: (+598) 22 03 18 44
info@felisa.com.uy

Venezuela

Corporación Casa y Jardín C.A.
Av. Caroní, Edif. Trezmen, PB.
Colinas de Bello Monte.
1050 Caracas.
Tlf: (+58) 212 992 33 22
info@casayjardin.net.ve

8868-20.960.03/1118

© GARDENA
Manufacturing GmbH
D-89070 Ulm
http://www.gardena.com