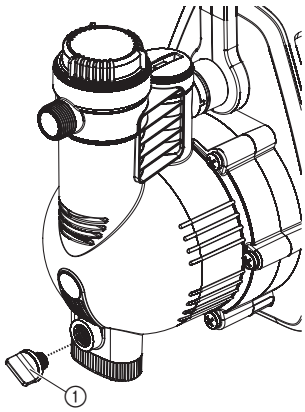


Art. 19080

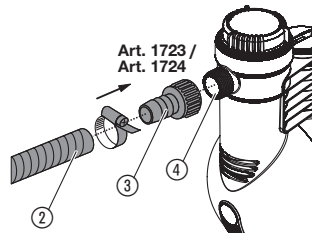
- DE Betriebsanleitung**
smart Haus- & Gartenautomat
-
- EN Operator's manual**
smart Automatic Home & Garden Pump
-
- FR Mode d'emploi**
Automate smart pour la maison et le jardin
-
- NL Gebruiksaanwijzing**
smart elektronische hydrofoorpomp
-
- SV Bruksanvisning**
smart pumpautomat för hem och trädgård
-
- DA Brugsanvisning**
smart hus- & haveautomat
-
- FI Käyttöohje**
Älykäs smart paine- ja puutarhapumppu
-
- NO Bruksanvisning**
smart hus- og hageautomat
-
- IT Istruzioni per l'uso**
smart Pompa automatica per uso domestico e giardino
-
- ES Instrucciones de empleo**
Estación de bombeo para casa y jardín smart
-
- PL Instrukcja obsługi**
smart hydrofor elektroniczny
-
- HU Használati utasítás**
smart háztartási- és kerti automata szivattyú
-
- CS Návod k obsluze**
smart domácí a zahradní automat
-
- SK Návod na obsluhu**
smart domácí a záhradný automat
-
- EL Οδηγίες χρήσης**
Πιεστική αντλία νερού οικιακής χρήσης & κήπου smart
-
- SL Navodilo za uporabo**
Hišni in vrtni avtomat smart
-
- HR Upute za uporabu**
smart kućni & vrtni automat
-
- RO Instrucțiuni de utilizare**
Pompa automată smart pentru casă & grădină
-
- BG Инструкция за експлоатация**
smart автоматична помпа за дома и градината

<p>DE Produkthaftung Wir weisen ausdrücklich darauf hin, dass wir in Übereinstimmung mit dem Produkthaftungsgesetz nicht für Schäden haften, die durch unsere Produkte entstehen, wenn diese unsachgemäß und nicht durch einen von uns autorisierten Servicepartner repariert wurden oder wenn keine Original GARDENA Teile oder von uns zugelassene Teile verwendet wurden.</p>
<p>EN Product liability In accordance with the German Product Liability Act, we hereby expressly declare that we accept no liability for damage incurred from our products where said products have not been properly repaired by a GARDENA-approved service partner or where original GARDENA parts or parts authorised by GARDENA were not used.</p>
<p>FR Responsabilité Conformément à la loi relative à la responsabilité du fait des produits défectueux, nous déclarons expressément par la présente que nous déclinons toute responsabilité pour les dommages résultant de nos produits, si lesdits produits n'ont pas été correctement réparés par un partenaire d'entretien agréé GARDENA ou si des pièces d'origine GARDENA ou des pièces agréées GARDENA n'ont pas été utilisées.</p>
<p>NL Productaansprakelijkheid Conform de Duitse wet inzake productaansprakelijkheid verklaren wij hierbij uitdrukkelijk dat wij geen aansprakelijkheid aanvaarden voor schade ontstaan uit onze producten waarbij deze producten niet zijn gerepareerd door een GARDENA-erkende servicepartner of waarbij geen originele GARDENA-onderdelen of onderdelen die door GARDENA zijn goedgekeurd zijn gebruikt.</p>
<p>SV Produktansvar I enlighet med tyska produktansvarslagar förklarar vi härmed uttryckligen att vi inte åtar oss något ansvar för skador som orsakas av våra produkter där produkterna inte har genomgått korrekt reparation från en GARDENA-godkänd servicepartner eller där originaldelar från GARDENA eller delar godkända av GARDENA inte använts.</p>
<p>DA Produktansvar I overensstemmelse med den tyske produktansvarslov erklærer vi hermed udtrykkeligt, at vi ikke påtager os noget ansvar for skader på vores produkter, hvis de pågældende produkter ikke er blevet repareret korrekt af en GARDENA-godkendt servicepartner, eller hvor der ikke er brugt originale GARDENA-reservedele eller godkendte reservedele fra GARDENA.</p>
<p>FI Tuotevastuu Saksan tuotevastuulain mukaisesti emme ole vastuussa laitteiden vaurioista, jos korjauksia ei ole tehnyt GARDENAn hyväksymä huoltoliike tai jos niiden syynä on muiden kuin alkuperäisten GARDENA-varaosien tai GARDENAn hyväksymien varaosien käyttö.</p>
<p>IT Responsabilità del prodotto In conformità con la Legge tedesca sulla responsabilità del prodotto, con la presente dichiariamo espressamente che decliniamo qualsiasi responsabilità per danni causati dai nostri prodotti qualora non siano stati correttamente riparati presso un partner di assistenza approvato GARDENA o laddove non siano stati utilizzati ricambi originali o autorizzati GARDENA.</p>
<p>ES Responsabilidad sobre el producto De acuerdo con la Ley de responsabilidad sobre productos alemana, por la presente declaramos expresamente que no aceptamos ningún tipo de responsabilidad por los daños ocasionados por nuestros productos si dichos productos no han sido reparados por un socio de mantenimiento aprobado por GARDENA o si no se han utilizado piezas originales GARDENA o piezas autorizadas por GARDENA.</p>
<p>PL Odpowiedzialność za produkt Zgodnie z niemiecką ustawą o odpowiedzialności za produkt, niniejszym wyraźnie oświadczamy, że nie ponosimy żadnej odpowiedzialności za szkody poniesione na skutek użytkowania naszych produktów, w przypadku gdy naprawa tych produktów nie była odpowiednio przeprowadzana przez zatwierdzonego przez firmę GARDENA partnera serwisowego lub nie stosowano oryginalnych części GARDENA albo części autoryzowanych przez tę firmę.</p>
<p>HU Termékszavatosság A németországi termékszavatossági törvénnyel összhangban ezennel nyomatékosan kijelentjük, hogy nem vállalunk felelősséget a termékeinkben keletkezett olyan károkért, amelyek valamilyen GARDENA által jóváhagyott szervizpartner által nem megfelelően végzett javításból adódtak, vagy amely során nem eredeti GARDENA alkatrészeket vagy a GARDENA által jóváhagyott alkatrészeket használtak fel.</p>
<p>CS Odpovědnost za výrobek V souladu s německým zákonem o odpovědnosti za výrobek tímto výslovně prohlašujeme, že nepřijímáme žádnou odpovědnost za poškození vzniklá na našich výrobcích, kdy zmíněné výrobky nebyly řádně opraveny schváleným servisním partnerem GARDENA nebo kdy nebyly použity originální náhradní díly GARDENA nebo náhradní díly autorizované společností GARDENA.</p>
<p>SK Zodpovednosť za produkt V súlade s nemeckými právnymi predpismi upravujúcimi zodpovednosť za výrobok týmto výslovne prehlasujeme, že nenesieme žiadnu zodpovednosť za škody spôsobené našimi výrobkami, v prípade ktorých neboli nutné opravy vykonané servisným partnerom schváleným spoločnosťou GARDENA alebo neboli použité diely spoločnosti GARDENA alebo diely schválené spoločnosťou GARDENA.</p>
<p>EL Ευθύνη προϊόντος Σύμφωνα με τον γερμανικό νόμο περί Ευθύνης για τα Προϊόντα, με το παρόν δηλώνουμε ρητώς ότι δεν αποδεχόμαστε καμία ευθύνη για τυχόν ζημιές που προκύπτουν από τα προϊόντα μας εάν αυτά δεν έχουν επισκευαστεί σωστά από κάποιον εγκεκριμένο συνεργάτη επισκευών της GARDENA ή εάν δεν έχουν χρησιμοποιηθεί αυθεντικά εξαρτήματα GARDENA ή εξαρτήματα εγκεκριμένα από την GARDENA.</p>
<p>SL Odgovornost proizvajalca V skladu z nemškimi zakoni o odgovornosti za izdelke, izrecno izjavljajo, da ne sprejemamo nobene odgovornosti za škodo, ki jo povzročijo naši izdelki, če teh niso ustrezno popravili GARDENINI odobreni servisni partnerji ali pri tem niso bili uporabljeni originalni GARDENINI nadomestni deli ali GARDENINIMI homologiranimi nadomestnimi deli.</p>
<p>HR Pouzdanost proizvođa Sukladno njemačkom zakonu o pouzdanosti proizvoda, ovime izričito izjavljujemo kako ne prihvaćamo nikakvu odgovornost za oštećenja na našim proizvodima nastala uslijed neispravnog popravka od strane servisnog partnera kojeg odobrava GARDENA ili uslijed nekorištenja originalnih GARDENA dijelova ili dijelova koje odobrava GARDENA.</p>
<p>RO Răspunderea pentru produs În conformitate cu Legea germană privind răspunderea pentru produs, declarăm în mod expres prin prezentul document că nu acceptăm nicio răspundere pentru defecțiunile suferite de produsele noastre atunci când acestea nu au fost reparate în mod corect de un atelier de service partener, aprobat de GARDENA, sau când nu au fost utilizate piese GARDENA originale sau piese autorizate de GARDENA.</p>
<p>BG Отговорност за вреди, причинени от стоки Съгласно германския Закон за отговорността за вреди, причинени от стоки, с настоящото изрично декларираме, че не носим отговорност за щети, причинени от нашите продукти, ако те не са били правилно ремонтирани от одобрен от GARDENA сервиз или ако не са използвани оригинални части на GARDENA или части, одобрени от GARDENA.</p>

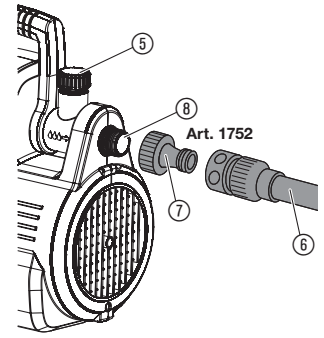
I1



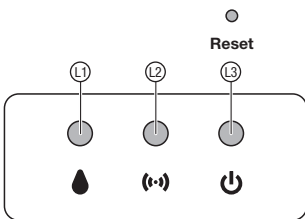
I2



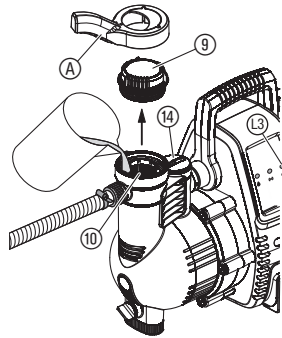
I3



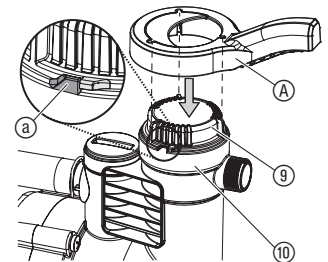
O1



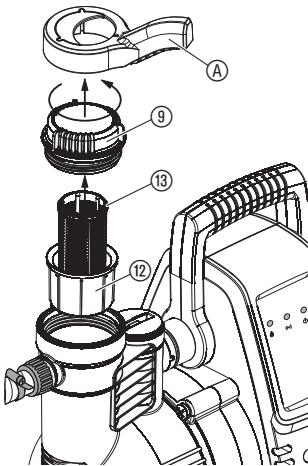
O2



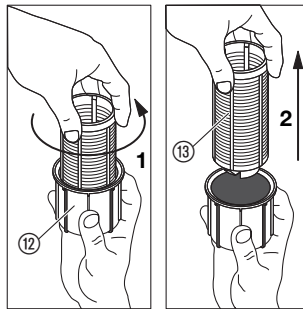
O3



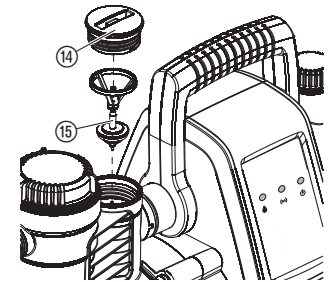
M1



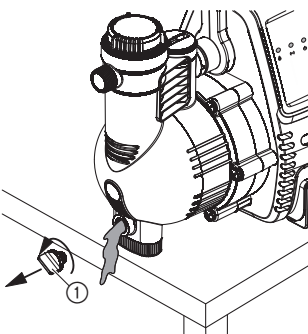
M2



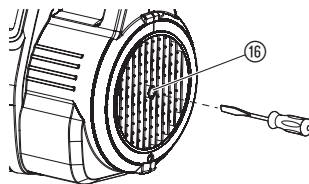
M3



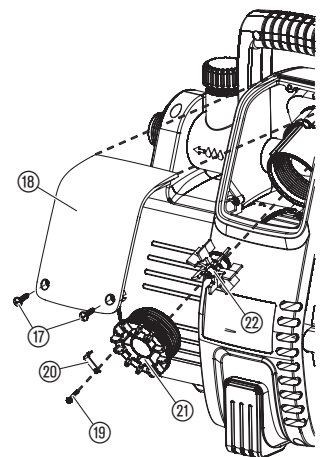
S1



T1



T2



amoincies, ou un déficit d'expériences ou de connaissances, si ceux-ci sont sous surveillance ou s'ils ont été instruits sur une utilisation sûre de l'appareil ou sur les dangers inhérents. Il est interdit aux enfants de jouer avec ce produit. Le nettoyage et l'entretien par l'utilisateur ne doivent pas être effectués par des enfants sans surveillance. L'âge recommandé pour l'utilisation du produit par des jeunes gens est de 16 ans au moins.

Utilisation conforme :

L'**Automate smart pour la maison et le jardin GARDENA** est destinée à un usage privé à la maison ou dans le jardin et n'est pas prévue pour faire fonctionner des appareils et systèmes d'arrosage dans des jardins publics. Il peut être utilisé pour refouler de l'eau de pluie, de l'eau du robinet et de l'eau contenant du chlore.

L'**Automate smart pour la maison et le jardin GARDENA** est uniquement programmable avec le **smart Gateway GARDENA**.

Le produit ne convient pas pour une utilisation en continu (utilisation industrielle, fonctionnement en circulation continue, par exemple).

DANGER ! Ne doivent pas être pompés des liquides caustiques, légèrement inflammables ou explosifs (comme essence, pétrole ou diluant nitro), de l'eau salée ou des denrées alimentaires destinées à la consommation.

Intensification de la pression :

Si vous utilisez la pompe pour intensifier la pression, la pression interne maximale autorisée ne doit pas dépasser 6 bar (côté pression). Dans cette optique, la pression de pompe doit être ajoutée à la pression à amplifier.

- Exemple : pression au niveau du robinet = 1,0 bar.
Pression maximale de l'automate smart pour la maison et le jardin = 5,0 bars.
Pression totale = 6,0 bar.

1. SECURITE

IMPORTANT !

Lisez la notice d'utilisation attentivement et conservez-la pour vous y référer ultérieurement.

Symboles sur le produit :



Lisez le mode d'emploi.

Consignes de sécurité générales

Sécurité électrique



DANGER ! Électrocution !

Risque de blessure dû au courant électrique.

→ Le produit doit être alimenté en courant par un disjoncteur FI (RCD) avec un courant de déclenchement nominal de 30 mA maximum.



DANGER ! Électrocution !

Risque de blessure dû au courant électrique.

→ Débranchez le produit du secteur avant d'assurer la maintenance ou de remplacer des pièces. La prise de courant doit pour cela se trouver dans votre champ de vision.

Sécurité de fonctionnement

La température de l'eau ne doit pas excéder 35 °C.

La pompe ne peut pas être utilisée lorsque des personnes se trouvent dans l'eau.

Le liquide pompé peut être souillé par la fuite de lubrifiant.

Disjoncteur

Sécurité manque d'eau : la pompe s'éteint automatiquement s'il n'y a plus de refoulement d'eau (sous-intensité).

Sécurité blocage : la pompe s'éteint automatiquement si le moteur se bloque (surintensité).

Consignes de sécurité supplémentaires

Sécurité électrique



DANGER ! Arrêt cardiaque !

Ce produit génère un champ électromagnétique en cours de fonctionnement. Dans certaines conditions, ce champ peut avoir des effets sur le fonctionnement d'implants médicaux actifs ou passifs. Pour exclure le danger de situations pouvant entraîner des blessures graves ou mortelles, les personnes disposant d'un implant médical doivent consulter leur médecin et le fabricant de l'implant avant d'utiliser ce produit.

FR

1. SECURITE	13
2. INSTALLATION	14
3. UTILISATION	15
4. MAINTENANCE	16
5. ENTREPOSAGE	16
6. DÉPANNAGE	16
7. CARACTÉRISTIQUES TECHNIQUES	17
8. ACCESSOIRES	17
9. SERVICE/GARANTIE	17

Traduction des instructions originales.



Ce produit peut être utilisé par des enfants de plus de 8 ans ainsi que par des personnes ayant des capacités physiques, sensorielles ou mentales



DANGER ! Électrocution !

Ne mettez pas le produit en marche si des personnes se trouvent dans la piscine ou le bassin.

→ Assurez-vous que les connecteurs électriques sont à l'abri de toute inondation.

→ Veillez à mettre la prise d'alimentation à l'abri de l'humidité.

Câble d'alimentation



DANGER ! Électrocution !

Au travers d'une fiche secteur découpée, l'humidité peut pénétrer dans la partie électrique par le câble d'alimentation, et provoquer un court-circuit.

→ Ne découpez jamais la fiche secteur (par ex. pour une traversée murale).

Si le cordon d'alimentation est endommagé, il doit être remplacé par le fabricant, son agent d'entretien ou toute autre personne habilitée, afin d'éviter tout danger.

Selon la norme DIN VDE 0620, les câbles de raccordement au secteur et les rallonges doivent avoir un diamètre égal ou supérieur à celui d'un câble sous gaine caoutchouc H07RN-F.

La longueur du câble doit être d'au moins 10 m.

Les caractéristiques de la pompe indiquées sur l'appareil doivent correspondre aux caractéristiques du réseau.

Débranchez le produit du secteur lorsque vous ne l'utilisez pas.

Maintenez la fiche et le câble d'alimentation à l'abri de la chaleur, des produits huileux et des angles vifs.

Ne portez pas la pompe par le câble d'alimentation et ne tirez pas sur le câble pour débrancher la pompe.

En tant que dispositif de sécurité supplémentaire, un interrupteur de sécurité homologué peut être utilisé.

→ Demandez conseil à votre électricien.

Utilisez uniquement des rallonges avec des prises de terre pour faire fonctionner cette pompe.

N'utilisez pas la pompe si elle est endommagée.

Avant chaque mise en service, contrôlez l'état de la pompe et particulièrement celui du câble d'alimentation et de la fiche.

→ En cas d'usure ou d'endommagement, faites vérifier la pompe par le service après-vente de GARDENA.

Sécurité individuelle



DANGER ! Risque d'asphyxie !

Les petites pièces peuvent être avalées. Les petits enfants peuvent s'étouffer avec le sac en plastique. Maintenez les petits enfants à l'écart pendant le montage.



DANGER ! L'eau chaude peut provoquer des blessures !

Si le contrôle électronique est défectueux ou si le côté admission de la pompe ne fournit plus d'eau, toute l'eau restant dans la pompe risque de chauffer, générant un risque de blessures provoquées par de l'eau chaude en cas de fuite.

→ Débranchez la pompe du secteur, laissez l'eau refroidir (environ 10 – 15 min.) et sécurisez le système d'alimentation en eau côté d'admission avant de remettre la pompe en fonctionnement.

N'utilisez pas le produit si vous êtes fatigué ou malade, ou sous l'influence d'alcool, de drogues ou de médicaments. Il suffit d'un moment d'inattention pendant le fonctionnement pour se blesser gravement.

Lors du branchement de la pompe à l'installation d'alimentation en eau, il convient de respecter les prescriptions sanitaires spécifiques au pays pour empêcher l'aspiration d'eau non potable en retour.

Lorsque de l'eau circule dans la pompe, elle n'est plus potable.

Lors de l'utilisation du produit, couvrez vos cheveux et ne portez pas d'écharpe et d'autres vêtements lâches.

Assurez-vous de tenir les enfants ou les personnes non autorisées éloignés de la pompe et surveillez en permanence la zone de pompage.

Afin d'éviter que la pompe ne fonctionne à vide, veillez à ce que l'extrémité du tuyau d'aspiration soit toujours immergée dans l'eau.

→ Avant chaque intervention, remplissez la pompe avec du liquide (environ 2 à 3 litres).

La pompe doit être posée sur une surface solide et plane, à l'abri des inondations. Veillez à ce que la pompe ne puisse pas tomber dans l'eau.

Du sable très fin peut passer à travers le filtre intégré (maillage de 0,45 mm) et provoquer une usure accélérée des pièces du circuit hydraulique.

→ En cas de présence de sable dans l'eau, vous devez ajouter le **Pré-filtre de la pompe GARDENA, réf. 1730** (maillage de 0,1 mm).

La température du liquide pompé doit être comprise entre 2 °C et 35 °C.

Rangez l'appareil à des températures comprises entre 2 °C et 70 °C.

2. INSTALLATION



DANGER ! Électrocution !

Risque de blessure dû au courant électrique.

→ Débranchez le produit du secteur avant d'installer le produit.

Emplacement d'installation [fig. I1] :

Veiller à ce qu'il y ait une ventilation suffisante dans la zone de la fente d'aération. La pompe doit être à au moins 5 cm du mur. Aucune contamination par des saletés (sable, salissures, etc.) ne doit être aspirée par les fentes d'aération.

Installez la pompe de sorte qu'elle ne puisse pas glisser et qu'un récipient suffisamment grand destiné à la vidange de la pompe ou du système puisse être placé sous la vis de vidange ①.

Installez la pompe à une distance de sécurité (2 mètres minimum) de la zone de pompage.

Si possible, surélevez la pompe par rapport à la surface de l'eau à pomper. Si ce n'est pas possible, installez un dispositif d'arrêt résistant au vide entre la pompe et le flexible d'aspiration pour nettoyer le filtre intégré.

Si le système est installé de manière permanente, les dispositifs d'arrêt appropriés doivent être installés sur les côtés entrée et sortie. Ceci est notamment important pour les travaux d'entretien et de nettoyage de la pompe ou pour l'arrêter.

Raccords :



ATTENTION !

Serrer les raccords GARDENA du côté aspiration et côté refoulement uniquement à la main. Avant de visser le tuyau d'aspiration sur l'entrée d'aspiration, vérifier si la bague d'étanchéité est présente et non endommagée. L'utilisation de raccords métalliques peut occasionner des dommages au filetage de raccord en cas de montage incorrect. C'est pourquoi il convient de visser les pièces de raccordement avec un maximum de soin. Pour assurer l'étanchéité de parties de raccords métalliques, utiliser uniquement de la bande d'étanchéité.

Côté aspiration :

N'utilisez pas de composants de flexible d'eau modulaires sur le côté aspiration ! Utiliser un flexible d'aspiration résistant à la dépression, par ex. :

- Nécessaire d'aspiration GARDENA, réf. 1411/1418
- Flexible d'aspiration pour puits piqué GARDENA, réf. 1729
- Tuyau d'aspiration au mètre GARDENA avec collier de tuyau GARDENA réf. 7192/7191.

En présence d'un encrassement fin dans le liquide pompé, il est recommandé d'utiliser un **Filtre anti-sable GARDENA réf. 1730/1731** en plus du filtre intégré.

Pour raccourcir la durée de réamorçage, nous recommandons d'utiliser un tuyau d'aspiration avec un clapet anti-retour qui empêche une vidange automatique du tuyau d'aspiration après la mise hors service de la pompe.

Important lors de l'installation fixe :

Pour les hauteurs d'aspiration plus importantes, utilisez un flexible d'aspiration présentant un diamètre inférieur (3/4").

Côté refoulement :

Un tuyau résistant à la pression doit être utilisé côté refoulement, p. ex. :

- Tuyau de jardin GARDENA (3/4") réf. 18113 avec Kit de raccordement GARDENA réf. 1752.

Important lors de l'installation fixe :

Si le produit est installé de manière permanente dans un espace clos, uniquement des flexibles (p. ex. des flexibles renforcés) peuvent être utilisés pour raccorder l'alimentation en eau de service, plutôt que des canalisations rigides. Des flexibles réduisent le niveau de bruit et évitent toutes détériorations causées par les variations de pression. Installez des tuyaux fixes en une pente ascendante sur les deux premiers mètres uniquement. Pour éviter les dommages en eau de service, veillez quand vous utilisez des raccords en métal à procéder à un montage précautionneux et précis.

Raccorder le tuyau d'aspiration [fig. I2] :

1. Vissez la pièce de raccordement ③ sur la tubulure d'aspiration ④ et serrez-la à la main.

2. Glissez le tuyau d'aspiration ② sur la pièce de raccordement ③ et fixez-le p. ex. avec un **Collier de tuyau GARDENA réf. 7192/7191**.
3. Pour des hauteurs de refoulement supérieures à 4 m, fixez le tuyau d'aspiration (p. ex. à un poteau en bois).
Ceci déleste la pompe et le tuyau d'aspiration du poids de l'eau.

Raccorder le tuyau de refoulement [fig. I3] :

Le tuyau de refoulement peut être relié soit avec le filetage 33,3 mm (G1) du raccord pivotant à 120° ⑤ et/ou avec le raccord horizontal ⑥.

1. Vissez le nez du robinet ⑦ sur la sortie de refoulement ⑤/⑥ et serrez-le à la main.
2. Enfichez le tuyau de refoulement ⑥ avec le raccord rapide sur le nez de robinet ⑦.

3. UTILISATION

Utilisation avec la smart system App GARDENA :

La **smart system App GARDENA** vous permet de piloter tous les produits système smart GARDENA depuis n'importe quel endroit et à tout moment. La gratuit **GARDENA smart system App** peut se télécharger via l'Apple App Store ou Google Play Store.

Un **smart Gateway GARDENA** connecté à Internet est requis pour l'intégration. L'intégration de tous les produits système smart GARDENA s'effectue au moyen de l'application. Veuillez suivre les instructions figurant dans l'application.

Réglages/Affichages par l'application :

- Langue
- Débit actuel
- Pression actuelle
- Standby (Veille)
- Pression de démarrage
- Débit total
- Avertissement de gel
- Alerte fuite
 - MARCHE (60 min)
 - MARCHE (2 min)
 - ARRÊT
- Défaut

Affichages LED de la pompe [fig. O1] :

- ① **LED arrosage/LED défaut**
 - **Vert :** l'eau s'écoule
 - **Arrêt :** en veille (lorsque ③ s'allume)
 - **Rouge clignotant :** Défaut (voir 6. DÉPANNAGE)
- ② **DEL de connexion**
 - **Vert clignotant :** attendre que la connexion soit établie
 - **Verte – orange – rouge :** qualité du signal
 - **Rouge clignotant :** intégration non effectuée
- ③ **LED ON**
 - **Vert :** sous tension
 - **Arrêt :** hors tension

Touche Reset

L'automate smart pour la maison et le jardin est réinitialisé aux réglages d'usine.

- Appuyez brièvement sur la touche Reset.
Nouvelle intégration.
- ou -
- Appuyez sur la touche Reset pendant au moins 5 secondes.
Supprime l'intégration existante et permet une nouvelle intégration, p. ex. d'un autre Gateway.

Démarrer l'automate smart pour la maison et le jardins [fig. O2/O3] :

⚠ DANGER ! Électrocution !
Risque de blessure dû au courant électrique.
→ **Débrancher le produit de secteur avant de remplir la pompe.**

CONSEIL : Le niveau maximum à amorçage automatique spécifié (voir 7. CARACTÉRISTIQUES TECHNIQUES) n'est atteint que lorsque la pompe est remplie et que le flexible de pression est maintenu en hauteur directement en amont de la sortie de pression au cours de la première phase d'amorçage automatique. Cela empêche le produit pompé de s'échapper du flexible de pression. Lors de l'utilisation d'un flexible d'aspiration rempli avec un clapet anti-retour, il n'est pas nécessaire de maintenir le flexible de pression en hauteur.

1. Desserrer le couvercle ⑨ du compartiment de filtre avec la clé fournie ④.
2. Remplissez lentement le liquide qui devra être pompé dans le raccord de remplissage ⑩ (environ 2 à 3 litres) jusqu'à ce que le niveau d'eau dépasse l'admission côté aspiration ou que l'eau s'écoule au niveau du connecteur horizontal.
3. **En cas d'installation fixe :** desserrer le couvercle ⑭ et remplissez la pompe avec du liquide à débiter jusqu'à ce que celui-ci sorte au raccord horizontal.
4. Vidangez l'eau restante du flexible de pression pour permettre à l'air de s'échapper pendant le remplissage et les procédés d'extraction.
5. Ouvrez tous les dispositifs d'arrêt dans la conduite de pression (accessoires d'arrosage, robinet, etc.), pour permettre à l'air de s'échapper pendant l'admission.
6. **En cas d'installation fixe :** Si la conduite de refoulement ne peut pas être vidée en raison de l'installation fixe, desserrer le couvercle ⑭. Une quantité considérable de liquide peut sortir. Veuillez avoir à portée de main un récipient suffisamment grand pour recueillir le liquide.
7. Serrez le couvercle ⑨ de la chambre à filtre jusqu'à la butée ③.
8. **Sans installation fixe :** Soulevez le flexible de pression directement en amont de la sortie de pression.
9. Branchez le câble d'alimentation à une prise de courant.
La pompe démarre pendant env. 3 secondes et la LED ON s'allume en vert.

La procédure d'aspiration peut durer jusqu'à 6 min. S'il n'y a ensuite pas de refoulement d'eau, la pompe s'éteint et le défaut 2 est affiché (voir 6. DÉPANNAGE).

10. Fermer les dispositifs de blocage de la conduite de pression dès que la pompe commence à refouler de l'eau en continu.

La pompe s'éteint automatiquement 10 secondes environ après avoir fermé le dispositif d'arrêt.
La pompe est prête à fonctionner (veille).

Commande électronique :

La pompe est dotée d'une commande électronique.

Si le niveau de pression chute en dessous de la pression de démarrage, la pompe est démarrée automatiquement.

Dès que l'alimentation en eau n'est plus nécessaire, la pompe est automatiquement désactivée.

Programme petite quantité et détection fuites :

Détection fuites :

En cas de fuite ou de robinet qui goutte, la pression ne cesse de tomber en dessous de la pression de démarrage et la pompe s'allume et s'éteint sans cesse.

Si la pompe s'allume et s'éteint sans cesse, la pompe s'éteint automatiquement afin d'éviter une sortie d'eau involontaire (le défaut 4 « Détection fuites » est affiché).

Programme petite quantité :

Pour que la pompe ne s'éteigne pas prématurément en cas d'application voulue avec de petites quantités (p. ex. machine à laver ou arrosage goutte-à-goutte), la durée du programme petites quantités jusqu'à ce que la détection soit activée peut être réglée (voir **app smart system GARDENA**/Détection fuites).

La mise en marche et à l'arrêt cycliques de la pompe pendant le programme petites quantités n'a aucune influence sur la durée de vie de la pompe.

Utilisation de machines à laver (détection fuites réglée sur 60 min.) :

Une fois l'alimentation en eau pour petites quantités terminée, pour machines à laver, la durée de fonctionnement de 60 minutes du programme petites quantités revient automatiquement au mode normal de la pompe, ce qui permet un mode machine à laver sans problème aussi > 60 minutes.

Fonctionnement sans petites quantités (détection fuites réglée sur 2 min.) :

S'il n'y a pas besoin de petites quantités, la détection fuites peut être raccourcie à 2 minutes. Ceci permet une protection maximale en cas de fuite.

En cas d'arrosage goutte-à-goutte permanent (détection fuites réglée sur OFF) :

Si le programme petites quantités doit être utilisé pendant plus de 60 minutes, la détection fuites peut être désactivée (OFF).

Attention ! La pompe n'est alors plus protégée par la détection fuites.

4. MAINTENANCE



DANGER ! Électrocution !

Risque de blessure dû au courant électrique.

→ **Débranchez le produit du secteur avant d'en assurer la maintenance.**

Nettoyer le filtre [fig. M1/M2] :

1. Fermez le cas échéant tous les dispositifs de blocage côté aspiration.
2. Desserrez le couvercle ⑨ de la chambre à filtre avec la clé ④ fournie.
3. Tirez le filtre ⑫/⑬ vers le haut à la verticale.
4. Maintenez le gobelet fermement ⑩, tournez le filtre ⑬ dans le sens contraire des aiguilles d'une montre **1** et sortez le filtre **2** (fermeture à baïonnette).
5. Nettoyez la cuvette ⑫ à l'eau courante et nettoyez le filtre ⑬ par exemple avec une brosse douce.
6. Pour remonter le filtre, procédez dans l'ordre inverse.
7. Démarrez la pompe (voir 3. UTILISATION).

Nettoyer le clapet anti-retour [fig. M3] :



ATTENTION !

La pompe ne peut pas être utilisée sans clapet anti-retour.

1. Fermez le cas échéant tous les dispositifs de blocage côté aspiration.
2. Ouvrez tous les points de captage de façon à dépressuriser le côté refoulement. Refermez maintenant les points d'extraction afin que les conduites raccordées ne soient pas vidangées via la pompe.
3. Desserrez le couvercle ⑭ du clapet antiretour avec un outil approprié.
4. Retirez le clapet anti retour ⑮ et nettoyez-le à l'eau courante.
5. Pour remonter le clapet antiretour ⑮, procédez dans l'ordre inverse.
6. Démarrez la pompe (voir 3. UTILISATION).

5. ENTREPOSAGE

Mise hors service [fig. S1] :

Le produit doit être rangé hors de portée des enfants.

1. Débrancher la pompe de secteur.
2. Ouvrez le consommateur côté refoulement.
3. Déposez les flexibles raccordés côtés refoulement et aspiration.
4. Desserrez la vis de purge ①.
5. Inclinez la pompe vers les côtés aspiration et refoulement jusqu'à ce que l'eau ne soit plus refoulée de part et d'autre.
6. Rangez la pompe dans un endroit sec, fermé et à l'abri du gel.

Élimination :

(conformément à la directive 2012/19/UE)

Le produit ne doit pas être jeté avec les déchets ménagers normaux. Il doit être éliminé conformément aux prescriptions locales de protection de l'environnement en vigueur.



IMPORTANT !

→ Éliminez le produit par le biais de votre point de collecte et de recyclage local.

6. DÉPANNAGE



DANGER ! Électrocution !

Risque de blessure dû au courant électrique.

→ **Débranchez le produit du secteur avant d'en éliminer un défaut.**

Éliminer des défauts avec le système de diagnostic des défauts [fig. O1] :

La pompe dispose d'un système de diagnostic des défauts qui affiche différents états de défauts par la LED de défaut ① et la cause et le remède de différents états de défauts par le biais de l'app smart system GARDENA.

1. **Débranchez la pompe du secteur.**
2. Exécutez le remède affiché dans l'app smart system GARDENA (ou le remède correspondant dans le tableau ci-dessous).
3. Redémarrez la pompe.
4. Si le défaut n'est pas éliminé, revenez au point 1 et ouvrez le défaut possible suivant.
5. Si le défaut est éliminé, l'affichage des défauts est effacé.
La pompe est à nouveau prête à fonctionner.

Problème	Cause possible	Remède
La LED de défaut clignote 1 fois (avec pause de 2 sec.)	Au début d'un cycle de fonctionnement, la pompe n'a pas aspiré d'eau pendant 30 secondes.	
La pompe n'aspire pas d'eau	La pompe n'est pas suffisamment remplie en liquide à débiter.	→ Remplissez la pompe et assurez-vous que l'eau ne s'écoule pas du côté pression pendant le processus d'aspiration (voir 3. UTILISATION).
	L'air ne parvient pas à s'échapper côté refoulement, car les sorties côté refoulement sont fermées.	→ Ouvrez les sorties côté refoulement (voir 3. UTILISATION).
La pompe ne démarre pas	Le carter de pompe s'est réchauffé et le disjoncteur thermique a été activé.	1. Le cas échéant, ouvrez le dispositif d'arrêt dans la conduite de pression (évacuation de pression). 2. Veillez à une ventilation suffisante et laissez la pompe refroidir environ 20 min.
	La turbine est bloquée.	1. Desserrez la turbine (voir « Desserrez la turbine »). 2. Laissez la pompe refroidir au moins 20 min.
	Le capteur de débit est encrassé.	→ Nettoyez le capteur de débit (voir « Nettoyer le capteur de débit »).
La LED de défaut clignote 2 fois (avec pause de 2 sec.)	Au début d'un cycle de fonctionnement, la pompe n'a pas aspiré d'eau pendant 6 minutes.	
La pompe n'aspire pas d'eau	Problème côté aspiration.	→ Immergez l'extrémité du tuyau flexible d'aspiration dans l'eau, → éliminez les fuites côté aspiration, → nettoyez le clapet anti-retour sur la conduite d'aspiration et vérifiez le sens de montage, → nettoyez le filtre d'aspiration au niveau de l'extrémité du tuyau d'aspiration, → nettoyez le joint du couvercle du filtre et tournez-le jusqu'à la butée (voir 4. MAINTENANCE), → nettoyez le filtre de la pompe.
	Le tuyau d'aspiration est déformé ou tordu.	→ Utilisez un nouveau tuyau d'aspiration.
La pompe ne démarre pas	Le coupe-circuit thermique est activé (surchauffe moteur).	→ Laissez la pompe refroidir pendant 20 minutes.
La LED de défaut clignote 3 fois (avec pause de 2 sec.)	En cours de fonctionnement, la pompe n'a pas aspiré d'eau pendant 30 secondes.	
L'alimentation en eau est perturbée côté aspiration	Problème côté aspiration.	→ Immergez l'extrémité du tuyau flexible d'aspiration dans l'eau, → éliminez les fuites côté aspiration, → nettoyez le clapet anti-retour sur la conduite d'aspiration et vérifiez le sens de montage, → nettoyez le filtre d'aspiration au niveau de l'extrémité du tuyau d'aspiration, → nettoyez le joint du couvercle du filtre et tournez-le jusqu'à la butée (voir 4. MAINTENANCE), → nettoyez le filtre de la pompe.

Problème	Cause possible	Remède
L'alimentation en eau est perturbée côté aspiration	Le tuyau d'aspiration est déformé ou tordu.	→ Utilisez un nouveau tuyau d'aspiration.
La pompe ne démarre pas	Le disjoncteur thermique a été activé (surchauffe moteur).	→ Laissez la pompe refroidir pendant 20 minutes.
	Le capteur de débit est encrassé.	→ Nettoyez le capteur de débit (voir « Nettoyer le capteur de débit »).
La LED de défaut clignote 4 fois (avec pause de 2 sec.) <i>La pompe s'éteint en fonctionnement après 60 minutes ou 2 minutes.</i>		
Détection fuites a été activée	Fuite côté refoulement (au niveau du robinet par exemple).	→ Éliminez les fuites côté refoulement.
	La durée maximale de la détection fuites réglée (programme petites quantités 60 minutes ou 2 minutes) a été dépassée.	→ Augmentez la durée de la détection fuites. → Augmentez la consommation d'eau.
	Le clapet anti-retour est obstrué.	→ Nettoyez le clapet anti-retour (voir « Nettoyer le clapet anti-retour »).
	Le capteur de débit est encrassé.	→ Nettoyez le capteur de débit (voir « Nettoyer le capteur de débit »).
La pompe ne démarre pas ou s'arrête brusquement pendant le fonctionnement	La fiche secteur est débranchée.	→ Branchez la fiche secteur.
	Panne de courant.	→ Vérifiez le fusible et les câbles.
	L'interrupteur différentiel s'est déclenché (courant de défaut présent).	→ Débranchez la pompe de l'alimentation électrique et adressez-vous au service après-vente GARDENA.
	Coupure électrique.	→ Débranchez la pompe de l'alimentation électrique et adressez-vous au service après-vente GARDENA.

Desserer la turbine [fig. T1] :

Si la turbine est bloquée en raison d'un encrassement, **la LED de défaut clignote 1 fois (avec pause de 2 sec.)**.

1. Tournez l'arbre du moteur ⑩ à l'aide d'un tournevis.
La turbine bloquée se desserre en conséquence.
2. Démarrez la pompe (voir 3. UTILISATION).

Nettoyer le capteur de débit [fig. T2] :

Si le capteur de débit est bloqué en raison d'un encrassement, **la LED de défaut clignote (avec pause de 2 sec.)**.

1. Desserrez les deux vis ⑦.
2. Déposez le couvercle ⑩.
3. Desserrez la vis ⑩ et déposez le clip ⑳.
4. Desserrez le capuchon de protection ㉑ en le tournant dans le sens contraire des aiguilles d'une montre (p. ex. avec un tournevis).
5. Retirez la turbine ㉒ et nettoyez-la.
6. Nettoyez le boîtier du capteur de débit.
7. Remontez la turbine ㉒ dans l'ordre inverse.
8. Insérez d'abord le couvercle ⑩ dans la partie supérieure, puis serrez les deux vis ⑦ dans la partie inférieure.
9. Démarrez la pompe (voir 3. BEDIENUNG).



CONSEIL : veuillez vous adresser à votre centre de service après-vente GARDENA pour tout autre incident. Les réparations doivent uniquement être effectuées par les centres de service après-vente GARDENA ainsi que des revendeurs autorisés par GARDENA.

7. CARACTÉRISTIQUES TECHNIQUES

Automate smart pour la maison et le jardin	Unité	Valeur (réf. 19080)
Tension du secteur	V (AC)	230
Fréquence du secteur	Hz	50
Puissance nominale / Puissance absorbée en standby	W	1300 / 1,5
Câble de raccordement	m	1,5 (H07RN-F)

Automate smart pour la maison et le jardin	Unité	Valeur (réf. 19080)
Débit maxi.	l/h	5000
Pression maxi.	bar	5,0
Hauteur manométrique maxi.	m	50
Hauteur d'aspiration maxi.	m	8
Pression de démarrage	bar	2,0 – 2,8 ± 0,2
Pression interne admise (côté pression)	bar	6
SRD interne (antenne radio à courte portée)		
Bande de fréquences	MHz	863 – 870
Puissance d'émission maximale	mW	25
Portée radio en champ libre (env.)	m	100
Poids	kg	13,4
Niveau de puissance acoustique L_{WA}¹⁾ : mesuré/garanti	dB (A)	77 / 79
Incertitude K_{WA}¹⁾		2,19

Procédé de mesure conformément à : ¹⁾ RL 2000/14/EC

8. ACCESSOIRES

Tuyaux d'aspiration GARDENA	Résistant à la torsion et à la dépression, disponible au choix au mètre avec diamètre 19 mm (3/4"), 25 mm (1") ou 32 mm (5/4") sans raccords ou en longueur fixe complet avec raccords, filtre d'aspiration et clapet anti-retour.	
Adaptateurs pour tuyaux d'aspiration GARDENA	Pour un raccordement résistant à la dépression des tuyaux d'aspiration vendus au mètre.	réf. 1723/1724
Filtre d'aspiration GARDENA avec clapet anti-retour	Pour équiper les tuyaux d'aspiration vendus à la coupe.	réf. 1726/1727
Tuyau d'aspiration GARDENA pour puits piqué	Pour raccorder le surpresseur (côté aspiration) à un puits piqué ou à une canalisation (tuyau rigide) en maintenant le vide d'air. Longueur : 0,5 m. Filetage intérieur de raccordement 26/34 (des 2 côtés).	réf. 1729
Filtre anti-sable GARDENA	Pour protéger le surpresseur lors d'aspiration d'eau sableuse.	réf. 1730/1731
Set de raccordement GARDENA	Set de raccordement pour tuyaux de refoulement 1/2".	réf. 1750
Set de raccordement GARDENA	Set de raccordement pour tuyaux de refoulement 3/4".	réf. 1752

9. SERVICE / GARANTIE

Service :

Veuillez contacter l'adresse au verso.

Déclaration de garantie :

Dans le cas d'une réclamation au titre de la garantie, aucun frais ne vous sera prélevé pour les services fournis.

GARDENA Manufacturing GmbH accorde sur tous les nouveaux produits d'origine GARDENA une garantie de 2 ans à compter du premier achat chez le revendeur lorsque les produits sont exclusivement utilisés à des fins privées. Cette garantie de fabricant ne s'applique pas aux produits acquis sur un marché secondaire. La garantie couvre tous les vices essentiels du produit, manifestement imputables à des défauts de matériel ou de fabrication. Cette garantie prend en charge la fourniture d'un produit de rechange entièrement opérationnel ou la réparation du produit défectueux qui nous est parvenu gratuitement; nous nous réservons le droit de choisir entre ces options. Ce service est soumis aux dispositions suivantes :

- Le produit a été utilisé dans le cadre de son usage prévu selon les recommandations du manuel d'utilisation.
- Ni l'acheteur ni un tiers n'a tenté d'ouvrir ou de réparer le produit.
- Seules des pièces de rechange et d'usure GARDENA d'origine ont été utilisées pour le fonctionnement.
- Présentation de la preuve d'achat.

L'usure normale de pièces et de composants (par exemple sur des lames, pièces de fixation des lames, turbines, éclairages, courroies trapézoïdales et crantées, turbines, filtres à air, bougies d'allumage), des modifications

d'aspect ainsi que les pièces d'usure et de consommation sont exclues de la garantie.

Cette garantie de fabricant est limitée à la livraison de remplacement et à la réparation en vertu des conditions mentionnées ci-avant.

D'autres prétentions à notre encontre en tant que fabricant, par exemple dommages et intérêts, ne sont pas fondées par la garantie de fabricant. Cette garantie de fabricant ne concerne bien évidemment **pas** les réclamations de garantie existantes, légales et contractuelles envers le revendeur/l'acheteur.

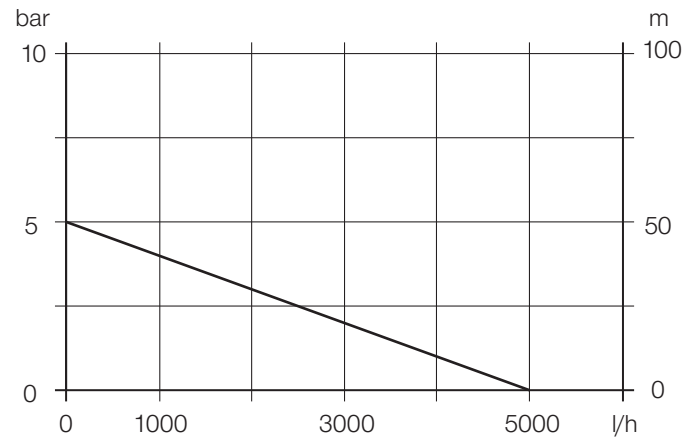
La garantie de fabricant est soumise au droit de la République Fédérale d'Allemagne.

En cas de recours à la garantie, veuillez renvoyer le produit défectueux accompagné d'une copie de la preuve d'achat et d'une description du défaut, suffisamment affranchi, à l'adresse de service GARDENA.

Pièces d'usure :

La turbine, le filtre et la buse jet sont des pièces d'usure et ne sont donc pas couvertes par la garantie.

Pumpen-Kennlinien
Performance characteristics
Courbes de performance
Prestatiegrafiek
Kapacitetskurva
Ydelses karakteristika
Pumpun ominaiskäyrä
Pumpekarakteristikk
Curva di rendimento
Curva característica de la bomba
Charakterystyka pompy
Szivattyú-jelleggörbe
Charakteristika čerpadla
Charakteristiky čerpadla
Χαρακτηριστικό διάγραμμα
Karakteristika črpalke
Obilježja pumpe
Caracteristică pompă
Помпена характеристика



<p>DE EU-Konformitätserklärung:</p> <p>Hiermit erklärt die GARDENA Manufacturing GmbH, dass der Funkanlagentyp (Art. 19080) der Richtlinie 2014/53/EU entspricht.</p> <p>Der vollständige Text der EU-Konformitätserklärung ist unter folgender Internetadresse verfügbar:</p> <p>http://www.gardena.com/int/support/safety-regulations</p>	<p>PL Deklaracja zgodności WE</p> <p>GARDENA Manufacturing GmbH oświadcza, że typ urządzenia radiowego (art. 19080) jest zgodny z Dyrektywą 2014/53/UE.</p> <p>Kompletny tekst deklaracji zgodności UE jest dostępny pod adresem:</p> <p>http://www.gardena.com/int/support/safety-regulations</p>
<p>EN EC Declaration of Conformity:</p> <p>Hereby, GARDENA Manufacturing GmbH declares that the radio equipment type (Art. 19080) is in compliance with directive 2014/53/EU.</p> <p>The full text of the EC declaration of conformity is available at the following internet address:</p> <p>http://www.gardena.com/int/support/safety-regulations</p>	<p>HU EK megfeleléségi nyilatkozat:</p> <p>A GARDENA Manufacturing GmbH ezennel kijelenti, hogy a rádióberendezés (19080-es cikk sz.-ú) típusa megfelel a 2014/53/EU irányelv előírásainak.</p> <p>Az EU szabvány-megfelelési nyilatkozat teljes szövege a következő internet címen áll rendelkezésre:</p> <p>http://www.gardena.com/int/support/safety-regulations</p>
<p>FR Déclaration de conformité CE :</p> <p>Par la présente, GARDENA Manufacturing GmbH déclare que le type d'installation radioélectrique (réf. 19080) est conforme à la directive 2014/53/UE.</p> <p>Le texte intégral de la déclaration de conformité européenne est disponible sur Internet à l'adresse suivante :</p> <p>http://www.gardena.com/int/support/safety-regulations</p>	<p>CS Prohlášení o shodě ES:</p> <p>Tímto GARDENA Manufacturing GmbH prohlašuje, že rádiová zařízení (typ 19080) odpovídají směrnici 2014/53/EU.</p> <p>Úplný text EU prohlášení o shodě je k dispozici na následující internetové adrese:</p> <p>http://www.gardena.com/int/support/safety-regulations</p>
<p>NL EG-conformiteitsverklaring:</p> <p>Hiermee verklaart GARDENA Manufacturing GmbH, dat het type radioapparatuur (art. 19080) voldoet aan de richtlijn 2014/53/EU.</p> <p>De volledige tekst van de EU-conformiteitsverklaring is beschikbaar op het volgende internetadres:</p> <p>http://www.gardena.com/int/support/safety-regulations</p>	<p>SK EÚ vyhlásenie o zhode:</p> <p>Spoločnosť GARDENA Manufacturing GmbH týmto vyhlasuje, že typ rádiového zariadenia (výr. č. 19080) zodpovedá smernici 2014/53/EÚ.</p> <p>Celý text vyhlásenia o zhode ES nájdete na tejto internetovej adrese:</p> <p>http://www.gardena.com/int/support/safety-regulations</p>
<p>SV EG-försäkran om överensstämmelse:</p> <p>Härmed försäkras GARDENA Manufacturing GmbH, att signalutrustningstypen (art. 19080) uppfyller direktiv 2014/53/EU.</p> <p>Den kompletta texten för EU-försäkran om överensstämmelse finns på följande webbadress:</p> <p>http://www.gardena.com/int/support/safety-regulations</p>	<p>EL Δήλωση Συμμόρφωσης EK</p> <p>Με το παρόν η GARDENA Manufacturing GmbH δηλώνει ότι ο τύπος του συστήματος ραδιοσυχνότητας (αριθ. προϊόντος 19080) πληροί τις απαιτήσεις της οδηγίας 2014/53/ΕΕ.</p> <p>Το πλήρες κείμενο της δήλωσης συμμόρφωσης ΕΕ διατίθεται στην παρακάτω ηλεκτρονική διεύθυνση:</p> <p>http://www.gardena.com/int/support/safety-regulations</p>
<p>DA EU-overensstemmelseserklæring</p> <p>Herved erklærer GARDENA Manufacturing GmbH, at det trådløse anlæg (varenr. 19080) er i overensstemmelse med direktivet 2014/53/EU.</p> <p>EU-overensstemmelseserklæringens tekst findes i sin helhed på følgende internetadresse:</p> <p>http://www.gardena.com/int/support/safety-regulations</p>	<p>SL Izjava EU o skladnosti:</p> <p>Podjetje GARDENA Manufacturing GmbH izjavlja, da tip radijske naprave (art. 19080) ustreza Direktivi 2014/53/EU.</p> <p>Celotno besedilo EU-izjave o skladnosti je na voljo na naslednjem spletnem naslovu:</p> <p>http://www.gardena.com/int/support/safety-regulations</p>
<p>FI EY-vaatimustenmukaisuusvakuutus</p> <p>GARDENA Manufacturing GmbH vakuuttaa täten, että radiolaitteistotyyppi (tuotenro 19080) vastaa direktiiviä 2014/53/EU.</p> <p>EY-vaatimustenmukaisuusvakuutuksen täydellinen teksti on saatavilla seuraavasta osoitteesta internetissä:</p> <p>http://www.gardena.com/int/support/safety-regulations</p>	<p>HR EU izjava o skladnosti:</p> <p>Ovime tvrtka GARDENA Manufacturing GmbH izjavljuje da tip radijskog sustava (br. art. 19080) odgovara Direktivi 2014/53/EU.</p> <p>Kompletna tekst EU izjave o skladnosti dostupan je na sljedećoj internetskoj stranici:</p> <p>http://www.gardena.com/int/support/safety-regulations</p>
<p>IT Dichiarazione di conformità CE:</p> <p>GARDENA Manufacturing GmbH dichiara con la presente che la tipologia di apparecchiatura radio (art. 19080) è conforme alla Direttiva 2014/53/UE.</p> <p>Il testo completo della dichiarazione di conformità UE è disponibile al seguente indirizzo web:</p> <p>http://www.gardena.com/int/support/safety-regulations</p>	<p>RO Declarație de conformitate UE</p> <p>Prin prezenta GARDENA Manufacturing GmbH declară că tipul de echipament hertzian (art. 19080) corespunde Directivei 2014/53/UE.</p> <p>Textul complet al Declarației de conformitate UE este disponibil la următoarea adresă de Internet</p> <p>http://www.gardena.com/int/support/safety-regulations</p>
<p>ES Declaración de conformidad CE</p> <p>Con la presente, GARDENA Manufacturing GmbH declara que el tipo de equipo radioeléctrico (ref. 19080) corresponde a la directiva 2014/53/UE.</p> <p>El texto completo de la Declaración de Conformidad de la UE se puede consultar en la siguiente dirección de Internet:</p> <p>http://www.gardena.com/int/support/safety-regulations</p>	<p>BG ЕС-Декларация за съответствие</p> <p>GARDENA Manufacturing GmbH декларира с настоящото, че типът радиооборудване (Арт. 19080) отговаря на Директива 2014/53/ЕС.</p> <p>Пълният текст на ЕС Декларацията за съответствие е на разположение на следния интернет-адрес:</p> <p>http://www.gardena.com/int/support/safety-regulations</p>

- Deutschland / Germany**
GARDENA
Manufacturing GmbH
Central Service
Hans-Lorenser-Straße 40
D-89079 Ulm
Produktfragen:
(+49) 731 490-123
Reparaturen:
(+49) 731 490-290
service@gardena.com
- Albania**
COBALT Sh.p.k.
Rr. Siri Kodra
1000 Tirana
- Argentina**
Husqvarna Argentina S.A.
Av.del Libertador 5954 –
Piso 11 – Torre B
(C1428ARP) Buenos Aires
Phone: (+54) 11 5194 5000
info.gardena@
ar.husqvarna.com
- Armenia**
Garden Land Ltd.
61 Tigran Mets
0005 Yerevan
- Australia**
Husqvarna Australia Pty. Ltd.
Locked Bag 5
Central Coast BC
NSW 2252
Phone: (+61) (0) 2 4352 7400
customer.service@
husqvarna.com.au
- Austria / Österreich**
Husqvarna Austria GmbH
Industriezeile 36
4010 Linz
Tel.: (+43) 732 77 01 01-485
service.gardena@
husqvarnagroup.com
- Azerbaijan**
Firm Progress
a. Aliyev Str. 26A
1052 Baku
- Belgium**
Husqvarna België nv/na
Gardena Division
Rue Egide Van Ophem 111
1180 Uccle / Ukkel
Tel.: (+32) 2 720 92 12
info@gardena.be
- Bosnia / Herzegovina**
SILK TRADE d.o.o.
Industrijska zona Bukva bb
74260 Tešanj
- Brazil**
Husqvarna do Brasil Ltda
Av. Francisco Matarazzo,
1400 – 19º andar
São Paulo – SP
CEP: 05001-903
Tel: 0800-112252
marketing.br.husqvarna@
husqvarna.com.br
- Bulgaria**
AGROLAND България АД
бул. 8 Декември, №13
Офис 5
1700 Студентски град
София
Тел.: (+359) 24 66 69 10
info@agroland.eu
- Canada / USA**
GARDENA Canada Ltd.
100 Summerlea Road
Brampton, Ontario L6T 4X3
Phone: (+1) 905 792 93 30
info@gardenacanada.com
- Chile**
Maquinarias Agroforestales
Ltda. (Maga Ltda.)
Santiago, Chile
Avda. Chesterton
8355 comuna Las Condes
Phone: (+56) 2 202 4417
Dalton@maga.cl
Zipcode: 7560330
- China**
Husqvarna (Shanghai)
Management Co., Ltd.
富世华 (上海) 管理有限公司
3F, Benq Square B,
No207, Song Hong Rd.,
Chang Ning District,
Shanghai, PRC. 200335
上海市长宁区淞虹路207号明
基广场B座3楼, 邮编: 200335
- Colombia**
Husqvarna Colombia S.A.
Calle 18 No. 68 D-31, zona
Industrial de Montevideo
Bogotá, Cundinamarca
Tel. 571 2922700 ext. 105
jairo.salazar@
husqvarna.com.co
- Costa Rica**
Compania Exim
Euroberoamericana S.A.
Los Colegios, Moravia,
200 metros al Sur del Colegio
Saint Francis – San José
Phone: (+506) 297 68 83
exim_euro@racsa.co.cr
- Croatia**
Husqvarna Austria GmbH
Industriezeile 36
4010 Linz
Tel.: (+43) 732 77 01 01-485
service.gardena@
husqvarnagroup.com
- Cyprus**
Med Marketing
17 Digeni Akrita Ave
P.O. Box 27017
1641 Nicosia
- Czech Republic**
Husqvarna Česko s.r.o.
Türkova 2319/5b
149 00 Praha 4 – Chodov
Bezplatná infolinka:
800 100 425
servis@cz.husqvarna.com
- Denmark**
GARDENA DANMARK
Lejrvej 19, st.
3500 Værløse
Tlf.: (+45) 70 26 47 70
husqvarna@husqvarna.dk
www.gardena.com/dk
- Dominican Republic**
BOSQUESA, S.R.L
Carretera Santiago Licey
Km. 5 1/2
Esquina Copal II.
Santiago
Dominican Republic
Phone: (+809) 736-0333
joserbosquesa@claro.net.do
- Ecuador**
Husqvarna Ecuador S.A.
Arupos E1-181 y 10 de
Agosto Quito, Pichincha
Tel. (+593) 22800739
francisco.jacome@
husqvarna.com.ec
- Estonia**
Husqvarna Eesti OÜ
Valdeku 132
EE-11216 Tallinn
info@gardena.ee
- Finland**
Oy Husqvarna Ab
Gardena Division
Lautatarhankatu 8 B / PL 3
00581 HELSINKI
www.gardena.fi
- France**
Husqvarna France
9/11 Allée des pierres mayettes
92635 Gennevilliers Cedex
France
http://www.gardena.com/fr
N° AZUR: 0 810 00 78 23
(Prix d'un appel local)
- Georgia**
Transporter LLC
8/57 Beliashvili street
0159 Tbilisi, Georgia
Phone: (+995) 322 14 71 71
- Great Britain**
Husqvarna UK Ltd
Preston Road
Aycliffe Industrial Park
Newton Aycliffe
County Durham
DL5 6UP
info.gardena@
husqvarna.co.uk
- Greece**
Π. ΠΑΠΑΔΟΠΟΥΛΟΣ ΑΕΒΕ
Λεωφ. Αθηνών 92
Αθήνα
T.K.104 42
Ελλάδα
Τηλ. (+30) 210 51 93 100
info@papadopoulos.com.gr
- Hungary**
Husqvarna Magyarország Kft.
Ezred u. 1-3
1044 Budapest
Telefon: (+36) 1 251-4161
vevoszolgalat.husqvarna@
husqvarna.hu
- Iceland**
Ó. Johnson & Kaaber
Tunguhalsi 1
110 Reykjavik
ooj@ojk.is
- Ireland**
Husqvarna UK Ltd
Preston Road
Aycliffe Industrial Park
Newton Aycliffe
County Durham
DL5 6UP
info.gardena@
husqvarna.co.uk
- Italy**
Husqvarna Italia S.p.A.
Via Santa Vecchia 15
23868 VALMADRERA (LC)
Phone: (+39) 0341.203.111
assistenza.italia@
it.husqvarna.com
- Japan**
KAKUICHI Co. Ltd.
Sumitomo Realty &
Development Kojimachi
BLDG., 8F
5-1 Nibannayo
Chiyoda-ku
Tokyo 102-0084
Phone: (+81) 33 264 4721
m_ishihara@kaku-ichi.co.jp
- Kazakhstan**
LAMED Ltd.
155/1, Tazhibayevoi Str.
050060 Almaty
IP Schmidt
Abayavenue 3B
110 005 Kostanay
- Korea**
Kyung Jin Trading CO.,LTD.
107-4, SunDuk Bld.,
YangJae-dong,
Seocho-gu,
Seoul, (zipcode: 137-891)
Phone: (+82) (0)2 574-6300
- Kyrgyzstan**
Alye Maki
av. Moladaya Guardir J 3
720014
Bishkek
- Latvia**
Husqvarna Latvija SIA
Ulbrokas 19A
LV-1021 Rīga
info@gardena.lv
- Lithuania**
UAB Husqvarna Lietuva
Ateities pl. 77C
LT-52104 Kaunas
info@gardena.lt
- Luxembourg**
Magasins Jules Neuberger
39, rue Jacques Stas
Luxembourg-Gasperich 2549
Case Postale No. 12
Luxembourg 2010
Phone: (+352) 40 14 01
api@neuberger.lu
- Mexico**
AFOSA
Av. Lopez Mateos Sur # 5019
Col. La Calma 45070
Zapopan, Jalisco
Mexico
Phone: (+52) 33 3818-3434
icornejo@afosa.com.mx
- Moldova**
Convel S.R.L.
290A Muncesti Str.
2002 Chisinau
- Netherlands**
Husqvarna Nederland B.V.
GARDENA Division
Postbus 50131
1305 AC ALMERE
Phone: (+31) 36 521 00 10
info@gardena.nl
- Neth. Antilles**
Jonka Enterprises N.V.
Sta. Rosa Weg 196
P.O. Box 8200
Curaçao
Phone: (+599) 9 767 66 55
pgm@jonka.com
- New Zealand**
Husqvarna New Zealand Ltd.
PO Box 76-437
Manukau City 2241
Phone: (+64) (0) 9 9202410
support.nz@husqvarna.co.nz
- Norway**
Husqvarna Norge AS
Gardena Division
Troskenveien 36
1708 Sarpsborg
info@gardena.no
- Peru**
Husqvarna Perú S.A.
Jr. Ramón Cárcamo 710
Lima 1
Tel: (+51) 1 3320400 ext. 416
juan.remuzgo@
husqvarna.com
- Poland**
Husqvarna
Poland Spółka z o.o.
ul. Wysockiego 15 b
03-371 Warszawa
Phone: (+48) 22 330 96 00
gardena@husqvarna.com.pl
- Portugal**
Husqvarna Portugal, SA
Lagoa - Albarraque
2635 - 595 Rio de Mouro
Tel.: (+351) 21 922 85 30
Fax : (+351) 21 922 85 36
info@gardena.pt
- Romania**
Madex International Srl
Soseaua Odaii 117-123,
RO 013603 București, S1
Phone: (+40) 21 352.76.03
madex@ines.ro
- Russia / Россия**
ООО „Хускварна“
141400, Московская обл.,
г. Химки,
улица Ленинградская,
владение 39, стр.6
Бизнес Центр
„Химки Бизнес Парк“,
помещение OB02_04
http://www.gardena.ru
- Serbia**
Domel d.o.o.
Autoput za Novi Sad bb
11273 Belgrade
Phone: (+381) 1 18 48 88 12
miroslav.jejina@domel.rs
- Singapore**
Hy-Ray PRIVATE LIMITED
40 Jalan Pemimpin
#02-08 Tat Ann Building
Singapore 577185
Phone: (+65) 6253 2277
shiyiing@hyray.com.sg
- Slovak Republic**
Husqvarna Česko s.r.o.
Türkova 2319/5b
149 00 Praha 4 – Chodov
Bezplatná infolinka:
800 154 044
servis@sk.husqvarna.com
- Slovenia**
Husqvarna Austria GmbH
Industriezeile 36
4010 Linz
Tel.: (+43) 732 77 01 01-485
service.gardena@
husqvarnagroup.com
- South Africa**
Husqvarna
South Africa (Pty) Ltd
Postnet Suite 250
Private Bag X6,
Cascades, 3202
South Africa
Phone: (+27) 33 846 9700
info@gardena.co.za
- Spain**
Husqvarna España S.A.
Calle de Rivas nº 10
28052 Madrid
Phone: (+34) 91 708 05 00
atencioncliente@gardena.es
- Suriname**
Agrofix n.v.
Verlengde Hogestraat #22
Phone: (+597) 472426
agrofix@sr.net
Pobox : 2006
Paramaribo
Suriname – South America
- Sweden**
Husqvarna AB
Gardena Division
S-561 82 Husqvarna
Gardenaorder@husqvarna.se
- Switzerland / Schweiz**
Husqvarna Schweiz AG
Consumer Products
Industriestrasse 10
5506 Mägenwil
Phone: (+41) (0) 62 887 37 90
info@gardena.ch
- Turkey**
Dost Bahçe Diş Ticaret
Müessesilik A.Ş
Yunus Mah. Adil Sok. No:3
Ic Kapi No: 1 Kartal
34873 Istanbul
Phone: (+90) 216 38 93 939
info@dostbahce.com.tr
- Ukraine / Україна**
ТОВ «Хускварна Україна»
вул. Васильківська, 34,
офіс 204-г
03022, м. Київ
Тел. (+38) 044 498 39 02
info@gardena.ua
- Uruguay**
FELI SA
Entre Rios 1083 CP 11800
Montevideo – Uruguay
Tel: (+598) 22 03 18 44
info@felisa.com.uy
- Venezuela**
Corporación Casa y Jardín C.A.
Av. Caroní, Edif. Trezmen, PB.
Colinas de Bello Monte.
1050 Caracas.
Tlf: (+58) 212 992 33 22
info@casayjardin.net.ve
- 19080-20.960.04/1119
© GARDENA
Manufacturing GmbH
D-89070 Ulm
http://www.gardena.com