

Comfort 5000/5 LCD Art. 1759

Premium 6000/6 LCD Inox Art. 1760

DE Betriebsanleitung
Haus- & Gartenautomat

EN Operator's manual
Automatic Home & Garden Pump

FR Mode d'emploi
Automate pour la maison et le jardin

NL Gebruiksaanwijzing
Elektronische hydrofoorpomp

SV Bruksanvisning
Pumpautomat för hem och trädgård

DA Brugsanvisning
Hus- & haveautomat

FI Käyttöohje
Paine- ja puutarhapumppu

NO Bruksanvisning
Hus- og hageautomat

IT Istruzioni per l'uso
Pompa automatica per uso domestico e giardino

ES Instrucciones de empleo
Estación de bombeo para casa y jardín

PT Manual de instruções
Bomba de pressão para casa e jardim

PL Instrukcja obsługi
Hydrofor elektroniczny

HU Használati utasítás
Háztartási- és kerti automata szivattyú

CS Návod k obsluze
Domácí a zahradní automat

SK Návod na obsluhu
Domáci a záhradný automat

EL Οδηγίες χρήσης
Πιεστική αντλία νερού οικιακής χρήσης & κήπου

RU Инструкция по эксплуатации
Автоматический напорный насос

SL Navodilo za uporabo
Hišni in vrtni avtomat

HR Upute za uporabu
Kućni & vrtni automat

SR/ BS Uputstvo za rad
Kućni i baštenski hidropak

UK Інструкція з експлуатації
Автоматична станція побутового й садового водопостачання

RO Instrucțiuni de utilizare
Pompa automată pentru casă & grădină

TR Kullanma Kılavuzu
Ev ve bahçe otomati

BG Инструкция за експлоатация
Автоматична помпа за дома и градината

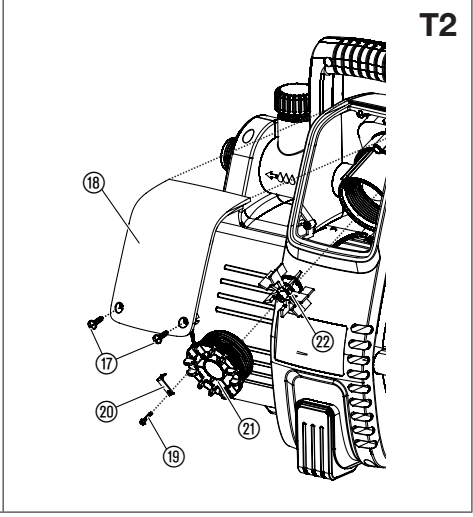
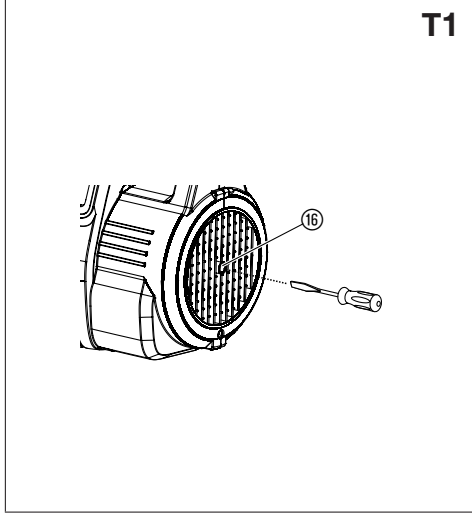
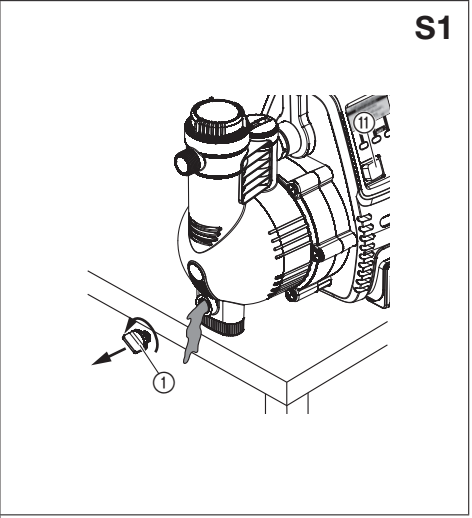
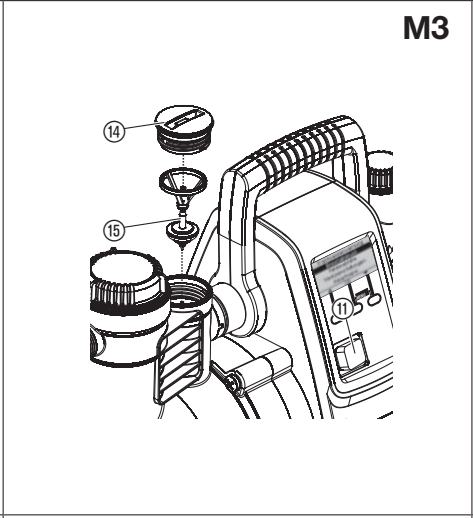
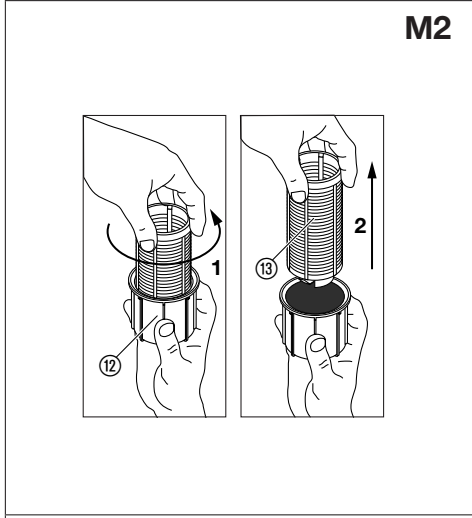
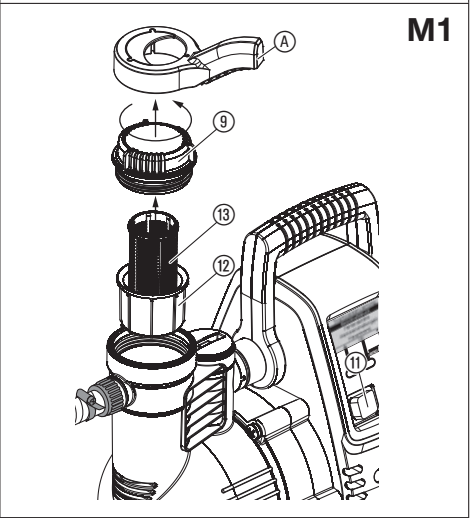
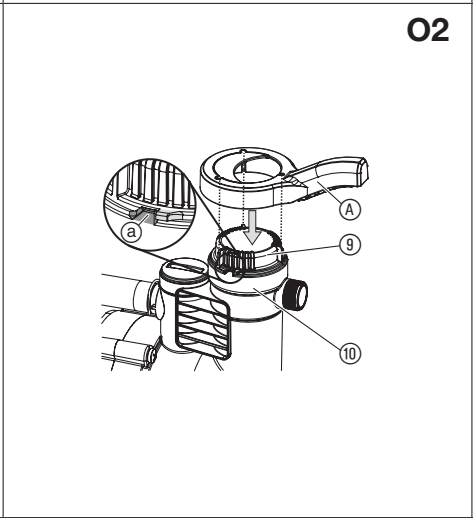
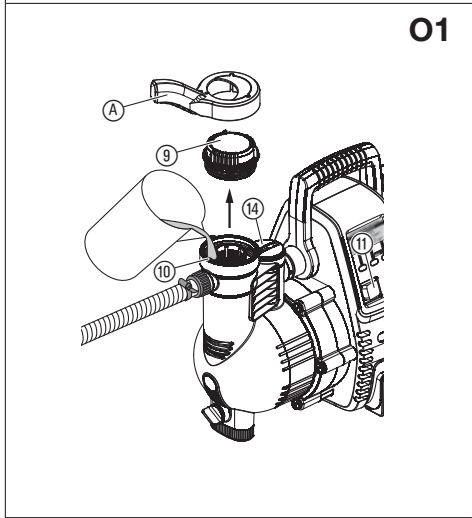
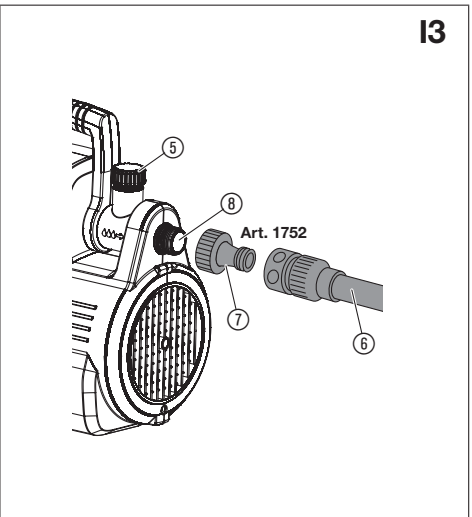
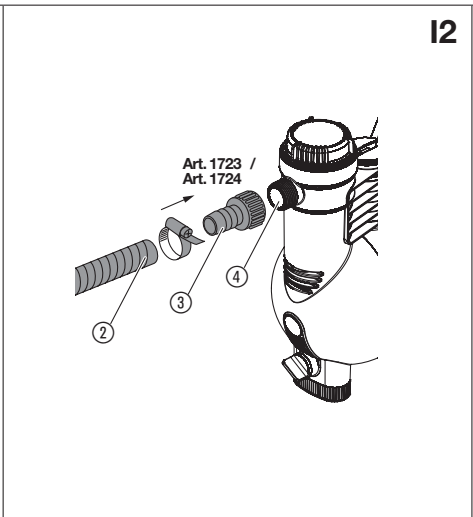
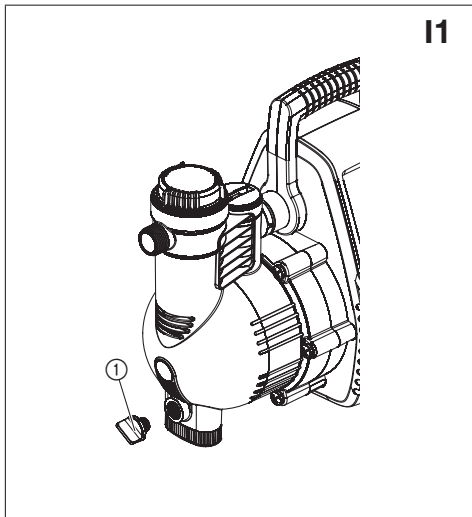
SQ Manual përdorimi
Pompë automatike për shtëpi & kopsht

ET Kasutusjuhend
Automaatne majapidamis- ja aiapump

LT Eksploatavimo instrukcija
Buitinis ir sodo siurblys

LV Lietošanas instrukcija
Ūdens apgādes automāts mājai un dārzam

<p>DE Produkthaftung Wir weisen ausdrücklich darauf hin, dass wir in Übereinstimmung mit dem Produkthaftungsgesetz nicht für Schäden haften, die durch unsere Produkte entstehen, wenn diese unsachgemäß und nicht durch einen von uns autorisierten Servicepartner repariert wurden oder wenn keine Original GARDENA Teile oder von uns zugelassene Teile verwendet wurden.</p>
<p>EN Product liability In accordance with the German Product Liability Act, we hereby expressly declare that we accept no liability for damage incurred from our products where said products have not been properly repaired by a GARDENA-approved service partner or where original GARDENA parts or parts authorised by GARDENA were not used.</p>
<p>FR Responsabilité Conformément à la loi relative à la responsabilité du fait des produits défectueux, nous déclarons expressément par la présente que nous déclinons toute responsabilité pour les dommages résultant de nos produits, si lesdits produits n'ont pas été correctement réparés par un partenaire d'entretien agréé GARDENA ou si des pièces d'origine GARDENA ou des pièces agréées GARDENA n'ont pas été utilisées.</p>
<p>NL Productaansprakelijkheid Conform de Duitse wet inzake productaansprakelijkheid verklaren wij hierbij uitdrukkelijk dat wij geen aansprakelijkheid aanvaarden voor schade ontstaan uit onze producten waarbij deze producten niet zijn gerepareerd door een GARDENA-erkende servicepartner of waarbij geen originele GARDENA-onderdelen of onderdelen die door GARDENA zijn goedgekeurd zijn gebruikt.</p>
<p>SV Produktansvar I enlighet med tyska produktansvarslagar förklarar vi härmed uttryckligen att vi inte åtar oss något ansvar för skador som orsakas av våra produkter där produkterna inte har genomgått korrekt reparation från en GARDENA-godkänd servicepartner eller där originaldelar från GARDENA eller delar godkända av GARDENA inte använts.</p>
<p>DA Produktansvar I overensstemmelse med den tyske produktansvarslov erklærer vi hermed udtrykkeligt, at vi ikke påtager os noget ansvar for skader på vores produkter, hvis de pågældende produkter ikke er blevet repareret korrekt af en GARDENA-godkendt servicepartner, eller hvor der ikke er brugt originale GARDENA-reservedele eller godkendte reservedele fra GARDENA.</p>
<p>FI Tuotevastuu Saksan tuotevastuulain mukaisesti emme ole vastuussa laitteiden vaurioista, jos korjauksia ei ole tehnyt GARDENA:n hyväksymä huoltoliike tai jos niiden synnä on muiden kuin alkuperäisten GARDENA-varaosien tai GARDENA:n hyväksymien varaosien käyttö.</p>
<p>IT Responsabilità del prodotto In conformità con la Legge tedesca sulla responsabilità del prodotto, con la presente dichiariamo espressamente che decliniamo qualsiasi responsabilità per danni causati dai nostri prodotti qualora non siano stati correttamente riparati presso un partner di assistenza approvato GARDENA o laddove non siano stati utilizzati ricambi originali o autorizzati GARDENA.</p>
<p>ES Responsabilidad sobre el producto De acuerdo con la Ley de responsabilidad sobre productos alemana, por la presente declaramos expresamente que no aceptamos ningún tipo de responsabilidad por los daños ocasionados por nuestros productos si dichos productos no han sido reparados por un socio de mantenimiento aprobado por GARDENA o si no se han utilizado piezas originales GARDENA o piezas autorizadas por GARDENA.</p>
<p>PT Responsabilidade pelo produto De acordo com a lei alemã de responsabilidade pelo produto, declaramos que não nos responsabilizamos por danos causados pelos nossos produtos, caso os tais produtos não tenham sido devidamente reparados por um parceiro de assistência GARDENA aprovado ou se não tiverem sido utilizadas peças GARDENA originais ou peças autorizadas pela GARDENA.</p>
<p>PL Odpowiedzialność za produkt Zgodnie z niemiecką ustawą o odpowiedzialności za produkt, niniejszym wyraźnie oświadczamy, że nie ponosimy żadnej odpowiedzialności za szkody poniesione na skutek użytkowania naszych produktów, w przypadku gdy naprawa tych produktów nie była odpowiednio przeprowadzana przez zatwierdzonego przez firmę GARDENA partnera serwisowego lub nie stosowano oryginalnych części GARDENA albo części autoryzowanych przez tę firmę.</p>
<p>HU Termékszavatosság A németországi termékszavatossági törvénnyel összhangban ezennel nyomatékosan kijelentjük, hogy nem vállalunk felelősséget a termékeinkben keletkezett olyan károkért, amelyek valamely GARDENA által jóváhagyott szervizpartner által nem megfelelően végzett javításból adódtak, vagy amely során nem eredeti GARDENA alkatrészeket vagy a GARDENA által jóváhagyott alkatrészeket használtak fel.</p>
<p>CS Odpovědnost za výrobek V souladu s německým zákonem o odpovědnosti za výrobek tímto výslovně prohlašujeme, že nepřijímáme žádnou odpovědnost za poškození vzniklá na našich výrobcích, kdy zmíněné výrobky nebyly řádně opraveny schváleným servisním partnerem GARDENA nebo kdy nebyly použity originální náhradní díly GARDENA nebo náhradní díly autorizované společností GARDENA.</p>
<p>SK Zodpovednosť za produkt V súlade s nemeckými právnymi predpismi upravujúcimi zodpovednosť za výrobok týmto výslovné prehlasujeme, že nenesieme žiadnu zodpovednosť za škody spôsobené našimi výrobkami, v prípade ktorých neboli náležité opravy vykonané servisným partnerom schváleným spoločnosťou GARDENA alebo neboli použité diely spoločnosti GARDENA alebo diely schválené spoločnosťou GARDENA.</p>
<p>EL Ευθύνη προϊόντος Σύμφωνα με τον γερμανικό νόμο περί Ευθύνης για τα Προϊόντα, με το παρόν δηλώνουμε ρητώς ότι δεν αποδεχόμαστε καμία ευθύνη για τυχόν ζημιές που προκύπτουν από τα προϊόντα μας εάν αυτά δεν έχουν επισκευαστεί σωστά από κάποιον συγκεκριμένο συνεργάτη επισκευών της GARDENA ή εάν δεν έχουν χρησιμοποιηθεί αυθεντικά εξαρτήματα GARDENA ή εξαρτήματα συγκεκριμένα από την GARDENA.</p>
<p>SL Odgovornost proizvajalca V skladu z nemškimi zakoni o odgovornosti za izdelke, izrecno izjavljajo, da ne sprejemamo nobene odgovornosti za škodo, ki jo povzročijo naši izdelki, če teh niso ustrezno popravili GARDENINI odobreni servisni partnerji ali pri tem niso bili uporabljeni originalni GARDENINI nadomestni deli ali GARDENINIMI homologiranimi nadomestnimi deli.</p>
<p>HR Pouzdanost proizvoda Sukladno njemačkom zakonu o pouzdanosti proizvoda, ovime izričito izjavljujemo kako ne prihvaćamo nikakvu odgovornost za oštećenja na našim proizvodima nastala uslijed neispravnog popravka od strane servisnog partnera kojeg odobrava GARDENA ili uslijed nekorištenja originalnih GARDENA dijelova ili dijelova koje odobrava GARDENA.</p>
<p>RO Răspunderea pentru produs În conformitate cu Legea germană privind răspunderea pentru produs, declarăm în mod expres prin prezentul document că nu acceptăm nicio răspundere pentru defecțiunile suferite de produsele noastre atunci când acestea nu au fost reparate în mod corect de un atelier de service partener, aprobat de GARDENA, sau când nu au fost utilizate piese GARDENA originale sau piese autorizate de GARDENA.</p>
<p>BG Отговорност за вреди, причинени от стоки Съгласно германския Закон за отговорността за вреди, причинени от стоки, с настоящото изрично декларираме, че не носим отговорност за щети, причинени от нашите продукти, ако те не са били правилно ремонтирани от одобрен от GARDENA сервиз или ако не са използвани оригинални части на GARDENA или части, одобрени от GARDENA.</p>
<p>ET Tootevastutus Vastavalt Saksamaa tootevastutusseadusele deklareerime käesolevaga selgesõnaliselt, et me ei kannu mingisugust vastutust meie toodetest tingitud kahjude eest, kui need tooted ei ole korrektselt parandatud GARDENA heakskiidetud hoolduspartneri poolt või kui parandamisel ei ole kasutatud GARDENA originaalosi või GARDENA volitatud osi.</p>
<p>LT Gaminio patikimumas Mes aiškiai pareiškiame, kad, atsižvelgiant į Vokietijos gaminių patikimumo įstatymą, nepriisiame atsakomybės dėl bet kokios žalos, patirtos dėl mūsų gaminių, jeigu jie buvo netinkamai taisomi arba jų dalys buvo pakeistos neoriginaliomis GARDENA dalimis ar nepatvirtintomis dalimis, arba jeigu remonto darbai buvo atliekami ne GARDENA techninės priežiūros centro specialistų.</p>
<p>LV Atbildība par produkcijas kvalitāti Saskaņā ar Vācijas likumu par atbildību par produkcijas kvalitāti ar šo mēs paziņojam, ka neuzņemamies atbildību par bojājumiem, kas radušies, lietojot mūsu izstrādājumus, kuru remontu nav veicis uzņēmuma GARDENA apstiprināts apkopes partneris vai kuru remontam netika izmantotas oriģinālās GARDENA detaļas vai detaļas, kuru lietošanu apstiprinājis uzņēmums GARDENA.</p>



HU

1. BIZTONSÁG.	71
2. FELSZERELÉS	71
3. KEZELÉS	72
4. MENÜBEÁLLÍTÁSOK	73
5. KARBANTARTÁS	74
6. TÁROLÁS.	74
7. HIBAELHÁRÍTÁS	74
8. MŰSZAKI ADATOK	75
9. TARTOZÉKOK	75
10. SZERVIZ/GARANCIA.	76

Az eredeti útmutató fordítása.



8 éves kor feletti gyermekek, valamint csökkent fizikai, érzékszervi vagy mentális képességekkel élő, vagy hiányos tapasztalatokkal és tudással rendelkező személyek a terméket csak másik személy felügyelete mellett, vagy olyan esetben használhatják, ha megfelelő eligazítást kapnak a termék biztonságos működtetéséről, és megértik az abból eredő veszélyeket. Gyermekeknek tilos játszani a termékkel. Gyermekek felügyelet nélkül nem végezhetnek tisztítást vagy felhasználó általi karbantartást. A termék használatát csak 16 éven felüli fiatalok számára ajánljuk.

Rendeltetésszerű használat:

A **GARDENA Háztartási és kerti automata szivattyút** lakóházak és hétvégi telkek vízellátására terveztük, emiatt nyilvános parkok öntözőberendezéseinek és -rendszereinek üzemeltetésére nem alkalmasak. A szivattyú esővíz, vezetékes víz és klór tartalmú víz szállítására használható.

A termék tartós üzemeltetésre (pl. ipari alkalmazásra, tartós keringtető üzemmódra) nem alkalmas.

VESZÉLY! Nem alkalmas savak, könnyen gyúlékony, robbanékony, agresszív anyagok (pl. benzin, petróleum, nitrooldatok), sós víz, valamint fogyasztásra szánt élelmiszerek szállítására.

Nyomásfokozás:

Amennyiben a szivattyúval a vízellátó rendszer nyomását kívánja fokozni, a (nyomóoldalon mérhető) hálózati nyomás nem haladhatja meg a megengedett legnagyobb (6 bar-os) értéket. Ilyenkor a fokozandó nyomás és a szivattyú nyomás értékét össze kell adni.

– Példa: a vízcsapon kilépő víznyomás 1,0 bar.

A Comfort 5000/5 típusú háztartási és kerti automata szivattyú legnagyobb nyomása = 5,0 bar lehet.

Kilépő nyomás 6,0 bar.

1. BIZTONSÁG

FONTOS!

Olvassa el figyelmesen a használati utasítást, és őrizze meg gondosan, hogy később is fellapozhassa.

Szimbólumok a terméken:



Olvassa el a használati utasítást.

Általános biztonsági útmutatások

Elektromos biztonság



VESZÉLY! Áramütés!

Az esetleges áramütés sérülés veszélyével fenyeget.

→ A terméket fel kell szerelni egy hibaáram-védőkapcsolóval (RCD), amelynél a névleges kioldóáram erőssége legfeljebb 30 mA.



VESZÉLY! Áramütés!

Az esetleges áramütés sérülés veszélyével fenyeget.

→ Karbantartás vagy alkatrészcsere előtt válassza le a terméket a hálózatról. E műveletek végzése alatt a hálózati aljzatnak a látóterében kell maradnia.

Biztonságos üzemelés

A víz nem lehet melegebb 35 °C-nál.

A szivattyú mindaddig nem használható, amíg vannak a vízben.

A kilépő kenőanyag elszennyezheti a szállítófolyadékot.

Védőkapcsoló

Védelem szárazon járás ellen: vízszállítás hiányában (túl kis áram esetén) a szivattyú önműködően lekapcsol.

Elakadásvédő: ha a motor elakadt (túl nagy áram folyik), a szivattyú önműködően lekapcsol.

További biztonsági útmutatások

Elektromos biztonság



VESZÉLY! Szivleállás!

Ez a termék az üzemelés során elektromágneses mezőt hoz létre. Ez a mező bizonyos körülmények között hatással lehet az aktív és passzív orvosi implantátumok működési módjára. A súlyos vagy halálos kimenetelű sérülések elkerülése érdekében azt javasoljuk, hogy az orvosi implantátummal rendelkező személyek a termék használata előtt beszéljenek erről az orvosukkal, vagy az implantátum gyártójával.



VESZÉLY! Áramütés!

Ha vannak az úszómedencében vagy a kerti tóban, tilos üzemeltetni a terméket.

→ Gondoskodjék arról, hogy az elektromos áramot olyan helyen lehessen csatlakoztatni, amelyet víz nem tud elárasztani.

→ Óvja a hálózati csatlakozódugót a nedvességtől.

Csatlakozókábel



VESZÉLY! Áramütés!

Levágott hálózati csatlakozódugónál a hálózati kábelben keresztül nedvesség juthat be az elektromos területre, és ott rövidzárlatot okozhat.

→ Ne vágja le a hálózati csatlakozódugót (pl. hogy a kábelt átvezesse a falon).

Amennyiben a hálózati kábel megsérült, a veszélyek elkerülése érdekében ki kell cserélni a gyártóval, annak szervizműhelyével, vagy hasonló képzettséggel rendelkező személyekkel.

A DIN VDE 0620 szerint a hálózati kábel és a hosszabbító kábel keresztmetszete nem lehet kisebb a H07RN-F jelölésű gumikábelek keresztmetszeténél.

10 m hosszú kábelt kell használni.

A típus táblán megadott adatoknak egyezniük kell az elektromos hálózat adataival.

Ha nem használja a terméket, válassza le az áramellátásról.

Óvja a csatlakozódugót és a csatlakozókábelt a hőtől, olajtól és az éles szélektől.

Ne a hálózati kábelnél fogva cipelje a szivattyút, és ne a kábelnél fogva húzza ki a hálózati aljzatról.

Jóváhagyott biztonsági kapcsoló képében egy további biztonsági szerkezet is használható.

→ Ezzel kapcsolatban kérje ki villanyszerelő véleményét.

Ha a szivattyú működtetéséhez szükség van hosszabbító kábelre, erre a célra csak földelő csatlakozással ellátott típust használjon.

Megrongálódott szivattyút tilos használni.

Használat előtt nézze át a szivattyút, hogy vannak-e rajta (de különösen a hálózati kábelben és csatlakozódugón) esetleges sérülések.

→ Sérülés esetén okvetlenül vizsgáltassa meg a szivattyút a GARDENA szerviz központjával.

Személyi biztonság



VESZÉLY! Fulladásveszély!

Az apróbb alkatrészek könnyen lenyelhetők. A nejlonzacskó miatt kisgyermeknél fulladás veszélye fenyeget. Szereléskor tartsa távol a kisgyermeket.



VESZÉLY! A forró víz sérülés veszélyével fenyeget!

Ha megsérült az elektronikus vezérlés, vagy a szivattyú beömlési oldalán nem működik a vízellátás, a szivattyú belsejében lévő víz felforrósodhat, és a kilépő forró víz sérülésveszély forrásává válhat.

→ Válassza le a szivattyút a fő áramellátásról, (kb. 10 – 15 percen át) hagyja hűlni a vizet, majd még a szivattyú újbóli üzembe helyezése előtt csatlakoztassa a vízellátást a víz beömlési oldalán.

Fáradt állapotban, vagy amennyiben kábítószert, alkoholt vagy gyógyszereket hatása alatt áll, ne használja a terméket. Az üzemeltetés során egyetlen pillanatnyi figyelmetlenség is súlyos sérülésekhez vezethet.

A szivattyúnak a vízellátó rendszerhez történő csatlakoztatásakor be kell tartani a használat szerinti ország hatályos egészségügyi előírásait, nehogy a rendszer nem ivásra szánt vizet szivjon fel.

A szivattyún átfolyt víz többé már nem számít ivóvíznek.

Mielőtt dolgozni kezdene a termékkel, kösse le a haját, és esetleg szabaduljon meg a nyakában lévő sálaktól vagy a hasonlóan laza ruházattól.

Ügyeljen arra, hogy a szivattyú, valamint a szállított közeg környezetében felügyelet nélkül ne tartózkodjanak gyermekek, vagy illetéktelen személyek.

Kerülje el, hogy a szivattyú szárazon járjon. Ezért ügyeljen arra, hogy a szivótömlő vége mindig a víz szintje alatt legyen.

→ Minden használat előtt töltsön bele a szivattyúba (kb. 2-3 liternyit) a szállítandó folyadékából.

A szivattyúnak szilárd, sima, és elárasztás ellen védett aljzaton kell állnia.

A szivattyú nem eshet bele a vízbe.

A beépített (0,45 mm-es szembőségű) szűrőn keresztül finom homok juthat be a szivattyúba, amely fokozottabb kopásnak teszi ki a hidraulikus alkatrészeket.

→ Homok tartalmú víz esetén célszerű a (0,1 mm-es szembőségű), **1730 term. sz.-ú GARDENA Szivattyú előszűrő** képében egy további szűrőt is használni.

A szállított folyadék hőmérsékletének 2 °C és 35 °C közé kell esnie.

A tárolási hőmérséklet nem eshet ki a 2 °C és 70 °C közötti tartományból.

2. FELSZERELÉS



VESZÉLY! Áramütés!

Az esetleges áramütés sérülés veszélyével fenyeget.

→ Mielőtt összeszerelné a terméket, válassza le a hálózatról.

Elhelyezés [ábra I1]:

A szellőzőnyílások környezetében ügyeljen a megfelelő szellőzésre. A szivattyú nem lehet 5 cm-nél közelebb a falhoz. Nem szabad megengedni, hogy a szivattyú szennyeződések (pl. homokot vagy földet) szivjon be a szellőző nyílásokon keresztül.

Állítsa fel úgy a szivattyút, hogy ne csúszhasson el a helyéről, és hogy az ① leeresztő csavar alatt kellően nagy befogadó képességű felfogó edény legyen, amelybe beleüríthető a szivattyú vagy a rendszer tartalma.

A szállítandó közegtől biztonságos (minimum 2 m-es) távolságban állítsa fel a szivattyút.

Lehetőség szerint a szállítandó víz felületénél magasabbra helyezze a szivattyút. Ha erre nincs mód, a szivattyú és a szivótömlő közé építsen be a vákuumnak ellenálló elzáró eszközt, hogy példának okáért megtisztíthassa a beépített szűrőt.

Amennyiben a rendszert véglegesen építi be, a be- és kiömlési oldalon alkalmas elzáró eszközöket kell beszereznie. Ez például a szivattyún szükséges karbantartási és tisztítási munkálatok elvégezhetőségéhez, vagy a lekapcsoláshoz lehet fontos.

Csatlakozók:



FIGYELEM!

A GARDENA csatlakozóelemeket a szívó- és nyomóoldalon csak kézzel szabad meghúzni. Mielőtt rácsavarná a szivótömlőt a szívó bemenetre, vizsgálja meg, hogy megvan-e a tömítőgyűrű, és sértetlen-e az állapota. Fém csatlakozók használata esetén a csatlakozómenet megsérülhet, ha a felszerelés szakszerűtlen módon történik. Ezért, a csatlakozóelemek rácsavazását csak rendkívüli gondossággal szabad végezni. A fém csatlakozórészeket csak tömítőszalaggal szabad eltömíteni.

Szívóoldal:

A szívóoldalon ne használjon összedugható rendszerű víztömlő elemeket! A szívóoldalon vákuumálló szívócsövet használjon, légszivárgásmentesen, pl:

- Szívókészletet GARDENA cikksz. 1411/1418
- Szívótömlőt vert kutakhoz GARDENA cikksz. 1729
- Méterárúként kapható GARDENA Szívótömlő 7192/7191 term. sz.-ú GARDENA Tömlőbilinccsel.

A szállítóközeg nagyon finom szennyeződése esetén ajánljuk a **Előszűrő GARDENA (cikksz. 1730/1731)** használatát.

A visszaszívási idő csökkentése érdekében ajánlatos visszafolyás-gátló elemmel ellátott szívótömlőt használni, mely a szivattyú működésén kívül helyezése után megakadályozza a szívótömlő önműködő kiürülését

Végleges beszerelésnél fontos:

Nagyobb szívómagasság esetén használjon kisebb átmérőjű (3/4"-os) szívótömlőt.

Nyomóoldal:

A nyomóoldalon nyomásálló tömlőt kell használni. Ilyen pl.:

- Kerti tömlőt (3/4") GARDENA, cikksz. 18113, Csatlakozókészlettel GARDENA, cikksz. 1752.

Végleges beszerelésnél fontos:

Amennyiben a terméket véglegesen zárt térben szereli be, a használati vízellátás vezetékeit csak hajlékony (pl. erősített falú) tömlőkkel szabad csatlakoztatnia. Merev csöveket nem szabad használni, nehogy megnőjön a zajsztint, és a lökésszerűen jelentkező nyomásingadozások sérüléseket okozzanak. A véglegesnek szánt csöveket az első 2 méteren csak emelkedéssel szabad beszerelni. Fémcsatlakozók használatakor ügyeljen a gondos szerelésre és a pontos illeszkedésre, nehogy rongálódásokat idézzen elő a meneten.

A szívótömlő csatlakoztatása [ábra I2]:

1. Csavarja rá a ③ csatlakozódarabot a ④ szívócsompra, és szorítsa meg kézzel.
2. Húzza rá a ② szívótömlőt a ③ csatlakozódarabra, és rögzítse pl. 7192 / 7191 term. sz.-ú GARDENA Tömlőbilinccsel.
3. 4 m-nél nagyobb szívómagasság esetén rögzítse a szívótömlőt (pl. faoszlopon).
Ezzel mentesíti a szivattyút és a szívótömlőt a víz tömegétől.

A nyomótömlő csatlakoztatása [ábra I3]:

A nyomótömlőt vagy a 120°-al elfordítható ⑤ csatlakozó (G1) 33,3-mm-es menetével és/vagy a ⑥ vízszintes csatlakozóval lehet összekötni.

1. Csavarja rá a ⑦ csapdarabot az ⑤/⑥ nyomókimenetre, és szorítsa meg kézzel.
2. Húzza rá a ⑥ tömlődarabbal ellátott nyomótömlőt a ⑦ csapdarabra.

3. KEZELÉS



VESZÉLY! Áramütés!

Az esetleges áramütés sérülés veszélyével fenyeget.

→ Válassza le a terméket a hálózatról, mielőtt feltöltené a szivattyút.


A háztartási és kerti automata szivattyú elindítása [ábra O1/O2]:

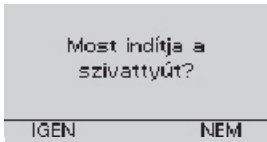
ÚTMUTATÁS: A (8. MŰSZAKI ADATOK alatt) megadott legnagyobb önszívó magasság csak abban az esetben érhető el, ha a szivattyú fel van töltve, és az első önfelszívás folyamata alatt a nyomótömlőt mindjárt a nyomókimenet után olyan magasra tartja, hogy a szállított közeg ne tudjon kifolyni a nyomótömlőből. Ha viszont a feltöltött szívótömlő visszacsapó szeleppel van ellátva, szükségtelen magasra tartani a nyomótömlőt.

1. Bontsa meg a szűrőkamra ⑨ fedelét a tartozék ⑩ kulccsal.
2. Lassan töltsön a ⑩ betöltő csomókba annyit (kb. 2 – 3 liternyit) a szállítandó folyadékból, amennyi elég ahhoz, hogy a víz szintje ne csökkenjen a szívóoldali beömlő nyílás alá, vagy hogy víz lépjen ki a vízszintes csatlakozón.
3. **Végleges beszerelés esetén:** bontsa meg a ⑭ fedelet, és töltsse fel a szivattyút a szállítandó folyadékkal annyira, hogy a vízszintes csatlakozón víz lépjen ki.
4. Engedje ki a nyomótömlőben maradt vizet, hogy a levegő kiszökhesen a feltöltés és légtelenítés alatt.

5. Nyissa ki a nyomóvezetékben (öntözési tartozékokban, csapban stb.) elhelyezett összes elzáró eszközt, hogy a víz felszívásakor kiszökhesen a levegő.
6. **Végleges beszerelés esetén:** amennyiben a véglegesen beszerelt szállítóvezeték nem üríthető ki, bontsa meg a ⑭ fedelet. Előfordulhat, hogy komoly mennyiségű folyadék fog kilépni. Készítsen elő kellően nagy befogadó képességű felfogó edényt.
7. Szorosan csavarja vissza ütközésig ⑮ a szűrőkamra ⑨ fedelét.
8. **Ideiglenes beszerelés esetén:** közvetlenül a nyomókimenet után emelje meg a nyomótömlőt.
9. Dugja be a csatlakozókábel hálózati csatlakozóját a hálózati aljzatba.
10. Tolja el a ⑪ be- /kikapcsoló I állásba.
A be- /kikapcsoló világit.


A kijelzőn megjelenő kijelzési nyelvet első üzembe helyezéskor, a szivattyú bekapcsolását követően kell beállítani.

11.  A **bal**, ill. **jobb gombbal** válassza ki a kijelzés kívánt nyelvét, és a kiválasztást erősítse meg a **középső gombbal** OK.
A kijelzőn megjelenik a „**Most indítja a szivattyút?**” kérdés.

12.  A **bal gombot** nyomja meg **IGEN**.
A szivattyú kb. 2 másodperc múlva beindul. A kijelzőn megjelenik a „**Felszívás folyamatban**”- közlés, és a felszívási folyamat alatt a GARDENA napocska forog a kijelzőn.



A felszívási folyamat akár 6 percig is eltarthat. Ha azután a szivattyú nem szállít vizet, lekapcsol a háztartási és kerti automata szivattyú, és a kijelzőn megjelenik a „HIBA 2” (lásd a 7. HIBAELHÁRÍTÁS című szakaszt”).

13.  Amint a szivattyú folyamatosan vizet kezd szállítani, zárja el a nyomóvezetékben elhelyezett elzáró eszközöket.
A kijelzőn megjelenik a „**Hozam**” és „**Nyomás**” kijelzés.

Kb. 10 másodperccel az elzáró eszközök elzárása után a szivattyú önműködően lekapcsol.



A szivattyú üzemkészs és a kijelzőn a „Standby” szó látható.

Elektronikus vezérlés:

A szivattyú elektronikus vezérléssel rendelkezik.

Ha a nyomás a bekapcsolási érték alá csökken, önműködően elindul a szivattyú.

Amint megszűnik a vízszállítás, önműködően lekapcsol.

Kis vízmennyiségű program és csepegő vízre figyelmeztetés:

Csepegő vízre figyelmeztetés:

Szivárgás vagy csepegő vízcsap esetén a nyomás állandóan a bekapcsolási érték alá csökken, és így a szivattyú állandóan be- és kikapcsol.

A szivattyú állandó be- és kikapcsolása esetén a szivattyú önműködően lekapcsol, hogy megakadályozza a víz akaratlan kilépését (megjelenik a 4. sz.-ú hiba: „csepegő vízre figyelmeztetés”).

Kis vízmennyiségű program:

A kis vízmennyiségű programnak a csepegő vízre figyelmeztetés működésbe lépéséig eltelt időtartamát be lehet állítani (lásd a 4. MENÜ-BEÁLLÍTÁSOK/ Csepegő vízre figyelmeztetés című szakaszt), nehogy a szivattyú akkor is idő előtt lekapcsoljon, amikor szándékosan kis vízmennyiségekkel működtetik a rendszert (pl. mosógépek működtetésekor, vagy csepegtető öntözőskor).

A kis vízmennyiségű program futásakor időszakosan be- és kikapcsoló szivattyú nincs hatással a szivattyú élettartamára.

Mosógépek működése (csepegő vízre figyelmeztetés 60 percre beállítva):

Mosógépeknél a minimális mennyiségű víz bevezetése után a kis víz-mennyiségű program 60 perces üzemideje önműködően visszaáll a szivattyú normál üzemére, és így a mosógép 60 percnél hosszabb idő esetén is problémamentesen üzemelhet tovább.

Üzemeltetés kis vízmennyiségek nélkül (csepegő vízre figyelmeztetés 2 percre beállítva):

Ha nincs szükség kis vízmennyiségekre, a csepegő vízre figyelmeztetés ideje lecsökkenthető 2 percre. Ez szivárgás esetén maximális védelmet tesz lehetővé.

Állandó csepegtetés öntözés esetén (csepegő vízre figyelmeztetés KI állapotra beállítva):

Ha a kis vízmennyiségű programot 60 percnél hosszabb ideig kívánja használni, ki is kapcsolhatja (AUS) a csepegő vízre figyelmeztetést.

Figyelem! Ilyenkor azután a szivattyút többé már nem áll a csepegő vízre figyelmeztetés védelme alatt.

4. MENÜBEÁLLÍTÁSOK

Általános használat:



A kijelzőtől függően lekérdezhető az üzemi állapot aktuális információi, és különböző beállítások is elérhetőek.

A képernyő egy kijelzési tartományból I és egy funkciósból II áll, amely megadja az alatta lévő 3 gomb mindenkor funkcióját, például:

Bal gomb		Lapozás a menüben felfelé a „Csepegő vízre figyel.” pontra.
Középső gomb		A „Bekapcsolási nyomás” menü behívása.
Jobb gomb		Lapozás a menüben lefelé a „Hibaelhárítás” ponthoz.

Üzemelés közben megjelenő kijelzések:



Felszívás folyamatban
A felszívási folyamat alatt a GARDENA napocska forog a kijelzőn.



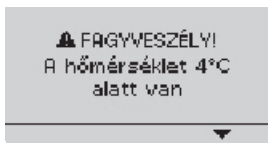
A szivattyú vizet szállít
IA kijelzőn megjelenik a pillanatnyi „Hozam” és a pillanatnyi „Nyomás”.



A szivattyú üzemkész
A kijelzőn a „Standby” szó látható.



Szállítási mennyiségek
→ Mialatt a szivattyú vizet szállít, vagy üzemkész állapotban van, nyomja meg a **jobb gombot**.
A kijelzőn megjelenik (a üzembe helyezés óta értendő) „**Teljes szállított mennyiség**” és az (utolsó Reset óta értendő) „**részleges szállított mennyiség**” kb. 5 másodpercre.



Fagyveszély (a szivattyú üzemben kívül van)
A szivattyúban a hőmérséklet 4 °C alatt volt, vagy van.
→ Nyomja meg előbb a **jobb gombot**, majd utána a **középső gombot**.
A szivattyú ismét üzemkész, a kijelzőn pedig a „Standby” szó látható.

A szivattyú műveleteinek behívása és beállítása:

Főmenü:

Fő menü behívása, ha a szivattyú üzemben van:

→ Egyidejűleg nyomja meg a **középső** és a **jobb gombot** mindaddig, amíg a kijelzőn meg nem jelenik a Fő menü.

Fő menü behívása, ha a szivattyú ki van kapcsolva:

→ Egyszerre tartsa lenyomva a **középső** és a **jobb gombot**, majd kapcsolja be a szivattyút mindaddig, amíg a kijelzőn meg nem jelenik a Fő menü.

Ameddig a Fő menü, vagy valamelyik almenü be van hívva, a szivattyú biztonsági okokból megszakítja az üzemelést.



A főmenüben 4 menü található:

1. **Nyelv**
2. **Info-Menü**
3. **Beállítások**
4. **Menü becsukása**

→ A bal, ill. **jobb gombbal** válassza meg a kívánt menüt, és hívja be azt a **középső gombbal**.



1. Nyelv

A „**Nyelv**” menüben a képernyő kijelzési nyelve választható ki.

→ A **bal**, ill. **jobb gombbal** válassza ki a kijelzés kívánt nyelvét, és a kiválasztást erősítse meg a **középső gombbal**.



2. Info-Menü

Az „**Info-Menü**” menü 3 almenüvel rendelkezik:

- 2.1 **Áttekintés**
- 2.2 **Értékek törlése**
- 2.3 **Menü**

→ A **bal**, ill. **jobb gombbal** válassza meg a kívánt menüt, és hívja be azt a **középső gombbal**.

2.1 Áttekintés

Lehetséges kijelzések:

- Teljes szállított mennyiség
- Részleges szállított mennyiség
- Bekapcsolási nyomás
- Csepegő vízre figyelmeztetés
- Diagnosztikai rendszer
- Szivattyú hőmérséklet

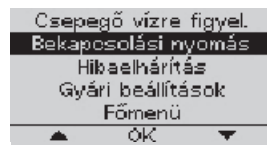
2.2 Értékek törlése

Értékek törlése (Reset):

- Részleges szállított mennyiség 0-n
- Min./Max. szivattyú hőmérséklet

2.3 Menü

Visszavezet a főmenübe.

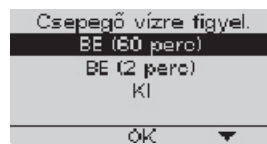


3. Beállítások

A „**Beállítások**” menüben 5 almenü található:

- 3.1 **Csepegő vízre figyelmeztetés**
- 3.2 **Bekapcsolási nyomás**
- 3.3 **Hibaelhárítás**
- 3.4 **Gyári beállítások**
- 3.5 **Főmenü**

→ A **bal**, ill. **jobb gombbal** válassza meg a kívánt menüt, és a kiválasztást erősítse meg a **középső gombbal**.



3.1 Csepegő vízre figyelmeztetés

Az időtartam beállítása, ameddig a csepegő vízre figyelmeztetés működésben lesz:

- **BE (60 min)**
- **BE (2 min)**
- **KI**

→ A **bal**, ill. **jobb gombbal** válassza meg a kívánt időtartamot, és a kiválasztást erősítse meg a **középső gombbal**.

3.2 Bekapcsolási nyomás

A bekapcsolási nyomás gyárilag a maximális értékre van beállítva. Ezt 0,2 bar-os lépésekben egészen 2,0 bar-ra lehet csökkenteni:

A bekapcsolási nyomás beállítása:

→ A **bal**, ill. **jobb gombbal** válassza meg a kívánt bekapcsolási nyomást, és a kiválasztást erősítse meg a **középső gombbal**.

3.3 Hibaelhárítás

A hibaelhárítás működésbe hozása.

- **BE:** a leggyakoribb hibaokok és azok elhárításának kijelzése a kijelzőn.
- **KI:** csak a hibakód kijelzése a kijelzőn.

→ A **bal**, ill. **jobb gombbal** válassza meg a kívánt beállítást, és a kiválasztást erősítse meg a **középső gombbal**.

3.4 Gyári beállítások

Értékek visszaállítása (Reset) a gyári beállításokra:

- Csepegő vízre figyelmeztetés 60 percre.
- Bekapcsolási nyomás maximális értékre
- Hibaelhárítás BE állapotba

3.5 Főmenü

Visszavezet a főmenübe.

4. Menü becsukása

Bezárja a főmenüt.

A szivattyú ismét üzemkész.

5. KARBANTARTÁS



VESZÉLY! Áramütés!

Az esetleges áramütés sérülés veszélyével fenyeget.

→ Válassza le a terméket a hálózatról, mielőtt nekifogna a karbantartási munkálatoknak.

A szűrő megtisztítása [ábra M1/M2]:

1. Esetleg zárja el az összes elzáró eszközt a szívóoldalon.
2. Bontsa meg a szűrőkamra ⑨ fedelét a tartozék (A) kulccsal.
3. Felfelé húzza ki merőlegesen a ⑫/⑬ szűrő egységet.
4. Fogja meg a ⑫ poharat, forgassa el a ⑬ szűrőt az óramutató járásával ellentétes irányban **1** és húzza ki a (bajonett záras) szűrőt **2**.
5. Folyó víz alatt tisztítsa meg a ⑫ poharat, és puha kefével tisztítsa meg a ⑬ szűrőt.
6. Rakja vissza a szűrőt fordított sorrendben.
7. Indítsa el a szivattyút (3. KEZELÉS alatt).

Visszacsapó szelep tisztítása [ábra M3]:



FIGYELEM!

A szivattyút tilos visszacsapó szelep nélkül működtetni.

1. Esetleg zárja el az összes elzáró eszközt a szívóoldalon.
2. Nyissa ki az össze vízvételi helyet, hogy a nyomóoldalon kiszökhessen a nyomás. Majd zárja vissza a vízvételi helyeket, nehogy a csatlakoztatott vezeték ki tudjanak ürülni a szivattyún keresztül.
3. Alkalmassal bontsa meg a visszacsapó szelep ⑭ fedelét.
4. Távolítsa el a ⑮ visszacsapó szelepet, és tisztítsa meg folyóvíz alatt.
5. Rakja vissza a ⑮ visszacsapó szelepet fordított sorrendben.
6. Indítsa el a szivattyút (3. KEZELÉS alatt).

6. TÁROLÁS

Üzemen kívül helyezés [ábra S1]:

A terméket gyermekektől elzárt helyen kell őrizni.

1. Tolja el a ⑪ be-/kikapcsolót a **0** állásba.
2. Válassza le a szivattyút a hálózatról.

3. A nyomóoldalon nyissa fel a fogyasztót.

4. A nyomó- és szívóoldalon távolítsa el a csatlakoztatott tömlőket.

5. Lazítsa meg az ① leeresztő csavart.

6. Billentse el a szivattyút a szívó- és nyomóoldal felé addig, amíg többé már nem folyik ki víz egyik oldalon sem.

7. Őrizze a szivattyút száraz, zárt és fagymentes helyen.

Ártalmatlanítás:

(2012/19/EU jelű IE szerint)

Nem szabad a terméket a normál háztartási hulladékkal együtt kidobni. A hatályos helyi környezetvédelmi előírásoknak megfelelően kell ártalmatlanítani.



FONTOS!

→ Adja le a terméket a helyi újrahasznosító gyűjtőhelyen, vagy bízva rájuk az ártalmatlanítását.

7. HIBAELEHÁRÍTÁS



VESZÉLY! Áramütés!

Az esetleges áramütés sérülés veszélyével fenyeget.

→ Válassza le a terméket a hálózatról, mielőtt nekifogna a termék hibájának elhárításához.

Hiba elhárítása a diagnosztikai rendszer használatával:

A szivattyú hibadiagnosztikai rendszerrel rendelkezik, amely a különböző hibaállapotok okát és azok elhárítását jelzi ki a kijelzőn.

1. Nyomja meg a **jobb gombot** **MEGOLDÁS**.
A kijelző kijelzi az első lehetséges hibát.
2. **Válassza le a szivattyút a hálózatról** (ekkor a hibajelzés a kijelzőn marad).
3. Végezze el a a kijelzett megoldást (vagy az alábbi táblázatból kiolvasható megoldást).
4. Indítsa el ismét a szivattyút.
5. Ha a hiba nem szűnt meg, térjen vissza az 1. pontra, és hívja be a következő lehetséges hibát.
6. Ha a hiba megszűnt, nyomja meg a **jobb** (Reset) **gombot**.
A szivattyú ismét üzemkész.

Probléma	Lehetséges oka	Megoldása
HIBA 1 - Szivattyú nincs feltöltve - Szivattyú blokkolva - Szivattyúkifolyó zárva MEGOLDÁS	Használathá vétele alatt a szivattyú 30 másodpercig nem szállít vizet.	
A szivattyú nem szív fel vizet	A szivattyú nincs feltöltve megfelelő mennyiségű folyadékkal.	→ Töltse fel a szivattyút, és biztosítsa, hogy a felszívási folyamat során ne folyhasson el a víz a nyomóoldalon (ld. a 3. KEZELÉS című szakaszt).
	A levegő nem tud kiszökni a nyomóoldalon, mivel a nyomóoldalon zárva vannak a kimenetek.	→ Nyissa ki a kimeneteket a nyomóoldalon (ld. a 3. KEZELÉS című szakaszt).
A szivattyú nem indul el	A szivattyúház felforrósodott, és ezért működésbe lépett a hővédő kapcsolat.	1. Nyissa ki a nyomóvezetékben lévő elzáró eszközöket (engedje ki a nyomást). 2. Ügyeljen a kellő szellőzés meglétére, és hagyja hűlni a szivattyút kb. 20 percig.
	A járókerék el van akadva.	1. Lazítsa meg a járókereket (lásd a „Járókerék meglazítása” című szakaszt). 2. Hagyja hűlni a szivattyút kb. 20 percig.
	Az átfolyásérzékelő elkoszolódott.	→ Tisztítsa meg az átfolyásérzékelőt (lásd az „Átfolyásérzékelő tisztítása” című szakaszt).

Probléma	Lehetséges oka	Megoldása
HIBA 2 - Szívóoldali gond - Túlhevült motor	Használata vétele alatt a szivattyú 6 percig nem szállít vizet.	MEGOLDÁS

A szivattyú nem szív fel vizet	Zavar a szívóoldalon.	→ Merítse víz alá a szivótömlő végét. → Szüntesse meg az esetleges tömítetlenségeket a szívóoldalon. → Tisztítsa meg a szívóvezeték visszacsapó-szelepét, és vizsgálja meg a beépítési irányt. → Tisztítsa meg a szivótömlő végén lévő szivószűrőt. → Tisztítsa meg a szűrőfedél tömítését, és szorosan hajtsa rá a fedelet ütközésig (lásd az 5. KARBANTARTÁS című szakaszt). → Tisztítsa meg a szivattyúban lévő szűrőt.
	A szivótömlő deformálódott vagy meggömbült.	→ Használjon új szivótömlőt.

A szivattyú nem indul el	A hővédő kapcsoló kioldott (motor átforrósodott).	→ Hagyja hűlni a szivattyút kb. 20 percig.
---------------------------------	---	--

Probléma	Lehetséges oka	Megoldása
HIBA 3 - Szívóoldali gond - Túlhevült motor	Üzemelkora a szivattyú 30 másodpercig nem szállít vizet.	MEGOLDÁS

Megszakadt a vizellátás a szívóoldalon	Zavar a szívóoldalon.	→ Merítse víz alá a szivótömlő végét. → Szüntesse meg az esetleges tömítetlenségeket a szívóoldalon. → Tisztítsa meg a szívóvezeték visszacsapó-szelepét, és vizsgálja meg a beépítési irányt. → Tisztítsa meg a szivótömlő végén lévő szivószűrőt. → Tisztítsa meg a szűrőfedél tömítését, és szorosan hajtsa rá a fedelet ütközésig (lásd az 5. KARBANTARTÁS című szakaszt). → Tisztítsa meg a szivattyúban lévő szűrőt.
	A szivótömlő deformálódott vagy meggömbült.	→ Használjon új szivótömlőt.

A szivattyú nem indul el	A hővédő kapcsoló kioldott (motor átforrósodott).	→ Hagyja hűlni a szivattyút kb. 20 percig.
	Az átfolyásérzékelő elkoszolódott.	→ Tisztítsa meg az átfolyásérzékelőt (lásd az „Átfolyásérzékelő tisztítása” című szakaszt).

Probléma	Lehetséges oka	Megoldása
HIBA 4 - Csepögő vízre figyelmeztetés kioldva	Üzemelkora a szivattyú 60 perc, ill. 2 perc után lekapcsol.	MEGOLDÁS

Működésbe lépett a csepögő vízre figyelmeztetés	Tömítetlenség (pl. csöpögő csap) a nyomóoldalon.	→ Szüntesse meg az esetleges tömítetlenségeket a nyomóoldalon.
	Túllépte a (kis vízmennyiségű) program 60 percre vagy 2 percre beállított) csepögő vízre figyelmeztetés maximális időtartamát.	→ Növelje meg a csepögő vízre figyelmeztetés időtartamát. → Növelje meg a vízfogyasztást.
	A visszacsapó szelep el van akadva.	→ Tisztítsa meg a visszacsapó szelepet (lásd a „Visszacsapó szelep tisztítása” című szakaszt).
	Az átfolyásérzékelő elkoszolódott.	→ Tisztítsa meg az átfolyásérzékelőt (lásd az „Átfolyásérzékelő tisztítása” című szakaszt).

Probléma	Lehetséges oka	Megoldása
A szivattyú nem indul el, vagy a működés során hirtelen leáll	A hálózati csatlakozó nincs csatlakoztatva.	→ Csatlakoztassa a hálózati csatlakozót.
	Áramkimaradás.	→ Vizsgálja át a biztosítékokat és a kábeleket.
	Az FI (hibaáram) kapcsoló kioldott.	→ Válassza le a szivattyút az áramellátásról, és forduljon a GARDENA szervizhez.
	Elektromos zavar.	→ Válassza le a szivattyút az áramellátásról, és forduljon a GARDENA szervizhez.

Járókerék meglazítása [ábra T1]:

Ha szennyeződés miatt megszorul a járókerék, a **HIBA 1** jelenik meg a kijelzőn.

- Csavarhúzóval forgassa meg a ⑩ motortengelyt. Ennek révén kiszabadul az elakadt járókerék.
- Indítsa el a szivattyút (3. KEZELÉS alatt).

Átfolyásérzékelő tisztítása [ábra T2]:

Ha szennyeződés miatt megszorul az átfolyásérzékelő, a kijelzőn **HIBA** jelenik meg.

- Lazítsa meg a két ⑰ csavart.
- Távolítsa el a ⑱ fedelet.
- Lazítsa meg a ⑲ csavart, és távolítsa el a ⑳ bilincset.
- Bontsa meg a ㉑ védősapkát oly módon, hogy azt (pl. csavarhúzóval) elforgatja az óramutató járásával ellentétes irányban.
- Vegye ki a ㉒ járókereket, és tisztítsa meg.
- Tisztítsa meg az átfolyásérzékelő házát.
- Szerelje vissza a ㉒ járókereket fordított sorrendben.
- Először a ⑱ fedelet helyezze rá a felső részre, és utána az alsó részen szorítsa meg a két ⑰ csavart.
- Indítsa el a szivattyút (3. KEZELÉS alatt).



ÜTMUTATÁS: Egyéb üzemzavarok esetén forduljon a GARDENA területileg illetékes szervizközpontjához. Javításokat csak a GARDENA szervizközpontokkal, valamint a GARDENA szerződött szakkereskedőivel szabad végeztetni.

8. MŰSZAKI ADATOK

Háztartási és kerti automata szivattyú	Egység	Érték (cikksz. 1759)	Érték (cikksz. 1760)
Hálózati feszültség	V (AC)	230	230
Hálózati frekvencia	Hz	50	50
Névleges teljesítmény / teljesítmény felvétel Standby módban	W	1300 / 1,5	1300 / 1,5
Csatlakozó vezeték	m	1,5 (H07RN-F)	1,5 (H07RN-F)
Max. szállítási mennyiség	l/h	5000	6000
Max. nyomás	bar	5,0	5,5
Max. szállítási magasság	m	50	55
Max. szivási magasság	m	8	8
Bekapcsolási nyomás	bar	2,0 – 2,8 ± 0,2	2,0 – 3,2 ± 0,2
Megengedett belső nyomás (nyomóoldalon)	bar	6	6
Tömeg	kg	13,3	15,2
Hangteljesítmény szint $L_{WA}^{1)}$: mért/garantált Bizonytalanság $k_{WA}^{1)}$	dB (A)	84 / 85 1	72 / 74 2

Mérési eljárás: ¹⁾ RL 2000/14/EC

9. TARTOZÉKOK

GARDENA szivótömlők	Megtörés-, és vákuummálló, méteráruként 19 mm (3/4"), 25 mm (1") vagy 32 mm (5/4") átmérővel választható, csatlakozó szerelvények nélkül, vagy fix hosszúságban, csatlakozó szerelvényekkel, szivószűrővel és visszafolyás-gátlóval együtt.	
GARDENA csatlakozóelemek	A méteráruként kapható szivócső vákuumra ellenálló csatlakoztatásához.	cikksz. 1723/1724
GARDENA szűrő visszacsapó-szeleppel	Szivótömlő méteráru felszereléséhez.	cikksz. 1726/1727

GARDENA szivótömlő vert kutakhoz	A szivattyú vákuumálló csatlakoztatásához, vert kutakhoz, merev csövekhez. 0,5 m hosszú. Mindkét végén 33,3 mm-es (G 1) belső menettel.	cikksz. 1729
GARDENA szivattyú-előszűrő	Különösen ajánlott homoktartalmú közegek szűrésére.	cikksz. 1730/1731
GARDENA csatlakozókészlet	Csatlakozókészlet 1/2"-os nyomótömlőkhöz.	cikksz. 1750
GARDENA csatlakozókészlet	Csatlakozókészlet 3/4"-os nyomótömlőkhöz.	cikksz. 1752

10. SZERVIZ/GARANCIA

Szerviz:

Kérjük, vegye fel velünk a kapcsolatot a hátoldalon lévő címen.

Garancianyilatkozat:

Garanciaigény esetén nem kerül felszámolásra díj önnek a nyújtott szolgáltatásokért.

A GARDENA Manufacturing GmbH minden új, eredeti GARDENA termékre a vásárlás napjától számított 2 év garanciát vállal, feltéve, hogy a termékeket kizárólag magán célra használták. Másodkézből vásárolt termékekre nem vonatkozik a gyártói garancia. Ez a garancia a termék minden olyan lényeges hiányosságára kiterjed, amely bizonyíthatóan anyag- vagy gyártási hibára vezethető vissza. A jótállás egy teljes mértékben működőképes cseretermék biztosításával vagy a számunkra megküldött hibás termék ingyenes megjavításával teljesül; fenntartjuk a jogot az ezen lehetőségek közötti választásra. Ez a szolgáltatás az alábbi rendelkezések teljesülése esetén érhető el:

- A terméket rendeltetés szerint használták, a használati útmutatóban meghatározott ajánlások szerint.
- Sem a vevő, sem más nem próbálta felnyitni vagy javítani a terméket.
- A készüléket csak eredeti GARDENA pót- és kopóalkatrészekkel üzemeltették.
- A vásárláskor kapott blokk bemutatása.

Az alkatrészek és készülékelemek (pl. kések, késrögzítő alkatrészek, turbinák, világítótestek, ékszíjak és fogazott szíjak, járókerekek, légszűrők, gyújtógyertyák) szokásos kopása, a kinézetben mutatkozó elváltozások, valamint a kopó alkatrészek és fogyóeszközök nem tartoznak a garancia hatálya alá.

Ez a gyártói garancia a fenti feltételeknek megfelelő pótalkatrész szállításra és javításra szorítkozik. A gyártói garancia nem szolgáltat alapot a velünk, mint gyártóval szemben támasztandó egyéb, például kártérítési igények elismerésére. Ez a gyártói garancia természetesen **nem** érinti a vásárlót a törvények és a szerződés alapján a kereskedővel/eladóval szemben megillető szavatossági igényeket.

A gyártói garancia a Németországi Szövetségi Köztársaság jogrendjének hatálya alá tartozik.

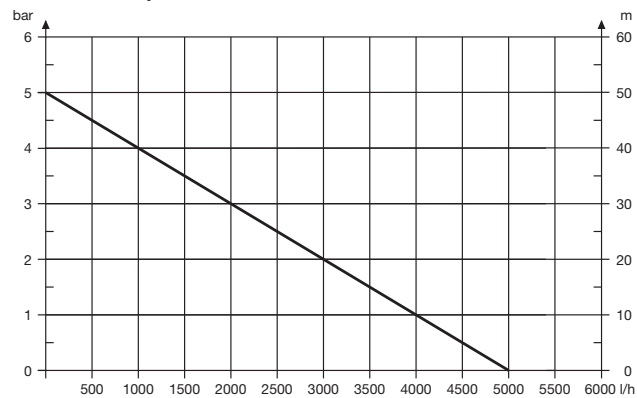
Garancia esetén kérjük, hogy a megfelelően bérmentesített hibás terméket a vásárláskor kapott blokk másolatának és a hiba leírásának kíséretében küldje el a GARDENA szerviz címére.

Kopóalkatrészek:

A járókerék, szűrő és sugárfúvóka kopó alkatrésznek számít, így nem esik a garancia hatálya alá.

Pumpen-Kennlinien
Performance characteristics
Courbes de performance
Prestatiegrafiek
Капациетскурва
Ydelses karakteristika
Pumpun ominaiskäyrä
Pumpekarakteristikk
Curva di rendimento
Curva característica de la bomba
Características de performance
Charakterystyka pompy
Szivattyú-jelleggörbe
Charakteristika čerpadla
Charakteristiky čerpadla
Χαρακτηριστικό διάγραμμα
Кривая производительности насоса
Karakteristika črpalke
Obilježja pumpe
Karakteristika pumpe
Крива характеристики насоса
Caracteristică pompă
Pompa karakter eğrisi
Помпена характеристика
Fuqia e pompës
Pumba karakteristik
Siurblio charakteristinė kreivė
Sūkņa raksturlīkne

Comfort 5000/5E LCD



Premium 6000/6E LCD Inox

