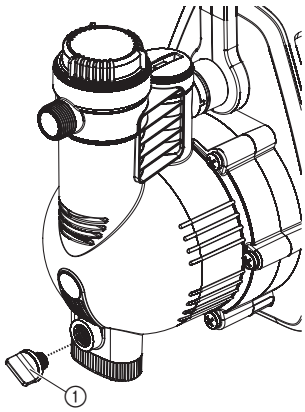


Art. 19080

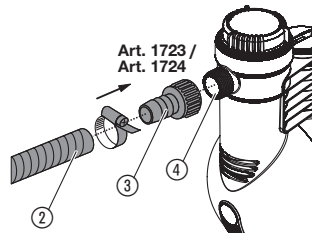
- DE Betriebsanleitung**
smart Haus- & Gartenautomat
-
- EN Operator's manual**
smart Automatic Home & Garden Pump
-
- FR Mode d'emploi**
Automate smart pour la maison et le jardin
-
- NL Gebruiksaanwijzing**
smart elektronische hydrofoorpomp
-
- SV Bruksanvisning**
smart pumpautomat för hem och trädgård
-
- DA Brugsanvisning**
smart hus- & haveautomat
-
- FI Käyttöohje**
Älykäs smart paine- ja puutarhapumppu
-
- NO Bruksanvisning**
smart hus- og hageautomat
-
- IT Istruzioni per l'uso**
smart Pompa automatica per uso domestico e giardino
-
- ES Instrucciones de empleo**
Estación de bombeo para casa y jardín smart
-
- PL Instrukcja obsługi**
smart hydrofor elektroniczny
-
- HU Használati utasítás**
smart háztartási- és kerti automata szivattyú
-
- CS Návod k obsluze**
smart domácí a zahradní automat
-
- SK Návod na obsluhu**
smart domácí a záhradný automat
-
- EL Οδηγίες χρήσης**
Πιεστική αντλία νερού οικιακής χρήσης & κήπου smart
-
- SL Navodilo za uporabo**
Hišni in vrtni avtomat smart
-
- HR Upute za uporabu**
smart kućni & vrtni automat
-
- RO Instrucțiuni de utilizare**
Pompa automată smart pentru casă & grădină
-
- BG Инструкция за експлоатация**
smart автоматична помпа за дома и градината

<p>DE Produkthaftung Wir weisen ausdrücklich darauf hin, dass wir in Übereinstimmung mit dem Produkthaftungsgesetz nicht für Schäden haften, die durch unsere Produkte entstehen, wenn diese unsachgemäß und nicht durch einen von uns autorisierten Servicepartner repariert wurden oder wenn keine Original GARDENA Teile oder von uns zugelassene Teile verwendet wurden.</p>
<p>EN Product liability In accordance with the German Product Liability Act, we hereby expressly declare that we accept no liability for damage incurred from our products where said products have not been properly repaired by a GARDENA-approved service partner or where original GARDENA parts or parts authorised by GARDENA were not used.</p>
<p>FR Responsabilité Conformément à la loi relative à la responsabilité du fait des produits défectueux, nous déclarons expressément par la présente que nous déclinons toute responsabilité pour les dommages résultant de nos produits, si lesdits produits n'ont pas été correctement réparés par un partenaire d'entretien agréé GARDENA ou si des pièces d'origine GARDENA ou des pièces agréées GARDENA n'ont pas été utilisées.</p>
<p>NL Productaansprakelijkheid Conform de Duitse wet inzake productaansprakelijkheid verklaren wij hierbij uitdrukkelijk dat wij geen aansprakelijkheid aanvaarden voor schade ontstaan uit onze producten waarbij deze producten niet zijn gerepareerd door een GARDENA-erkende servicepartner of waarbij geen originele GARDENA-onderdelen of onderdelen die door GARDENA zijn goedgekeurd zijn gebruikt.</p>
<p>SV Produktansvar I enlighet med tyska produktansvarslagar förklarar vi härmed uttryckligen att vi inte åtar oss något ansvar för skador som orsakas av våra produkter där produkterna inte har genomgått korrekt reparation från en GARDENA-godkänd servicepartner eller där originaldelar från GARDENA eller delar godkända av GARDENA inte använts.</p>
<p>DA Produktansvar I overensstemmelse med den tyske produktansvarslov erklærer vi hermed udtrykkeligt, at vi ikke påtager os noget ansvar for skader på vores produkter, hvis de pågældende produkter ikke er blevet repareret korrekt af en GARDENA-godkendt servicepartner, eller hvor der ikke er brugt originale GARDENA-reservedele eller godkendte reservedele fra GARDENA.</p>
<p>FI Tuotevastuu Saksan tuotevastuulain mukaisesti emme ole vastuussa laitteiden vaurioista, jos korjauksia ei ole tehnyt GARDENAn hyväksymä huoltoliike tai jos niiden syynä on muiden kuin alkuperäisten GARDENA-varaosien tai GARDENAn hyväksymien varaosien käyttö.</p>
<p>IT Responsabilità del prodotto In conformità con la Legge tedesca sulla responsabilità del prodotto, con la presente dichiariamo espressamente che decliniamo qualsiasi responsabilità per danni causati dai nostri prodotti qualora non siano stati correttamente riparati presso un partner di assistenza approvato GARDENA o laddove non siano stati utilizzati ricambi originali o autorizzati GARDENA.</p>
<p>ES Responsabilidad sobre el producto De acuerdo con la Ley de responsabilidad sobre productos alemana, por la presente declaramos expresamente que no aceptamos ningún tipo de responsabilidad por los daños ocasionados por nuestros productos si dichos productos no han sido reparados por un socio de mantenimiento aprobado por GARDENA o si no se han utilizado piezas originales GARDENA o piezas autorizadas por GARDENA.</p>
<p>PL Odpowiedzialność za produkt Zgodnie z niemiecką ustawą o odpowiedzialności za produkt, niniejszym wyraźnie oświadczamy, że nie ponosimy żadnej odpowiedzialności za szkody poniesione na skutek użytkowania naszych produktów, w przypadku gdy naprawa tych produktów nie była odpowiednio przeprowadzana przez zatwierdzonego przez firmę GARDENA partnera serwisowego lub nie stosowano oryginalnych części GARDENA albo części autoryzowanych przez tę firmę.</p>
<p>HU Termékszavatosság A németországi termékszavatossági törvénnyel összhangban ezennel nyomatékosan kijelentjük, hogy nem vállalunk felelősséget a termékeinkben keletkezett olyan károkért, amelyek valamilyen GARDENA által jóváhagyott szervizpartner által nem megfelelően végzett javításból adódtak, vagy amely során nem eredeti GARDENA alkatrészeket vagy a GARDENA által jóváhagyott alkatrészeket használtak fel.</p>
<p>CS Odpovědnost za výrobek V souladu s německým zákonem o odpovědnosti za výrobek tímto výslovně prohlašujeme, že nepřijímáme žádnou odpovědnost za poškození vzniklá na našich výrobcích, kdy zmíněné výrobky nebyly řádně opraveny schváleným servisním partnerem GARDENA nebo kdy nebyly použity originální náhradní díly GARDENA nebo náhradní díly autorizované společností GARDENA.</p>
<p>SK Zodpovednosť za produkt V súlade s nemeckými právnymi predpismi upravujúcimi zodpovednosť za výrobok týmto výslovné prehlasujeme, že nenesieme žiadnu zodpovednosť za škody spôsobené našimi výrobkami, v prípade ktorých neboli nutné opravy vykonané servisným partnerom schváleným spoločnosťou GARDENA alebo neboli použité diely spoločnosti GARDENA alebo diely schválené spoločnosťou GARDENA.</p>
<p>EL Ευθύνη προϊόντος Σύμφωνα με τον γερμανικό νόμο περί Ευθύνης για τα Προϊόντα, με το παρόν δηλώνουμε ρητώς ότι δεν αποδεχόμαστε καμία ευθύνη για τυχόν ζημιές που προκύπτουν από τα προϊόντα μας εάν αυτά δεν έχουν επισκευαστεί σωστά από κάποιον εγκεκριμένο συνεργάτη επισκευών της GARDENA ή εάν δεν έχουν χρησιμοποιηθεί αυθεντικά εξαρτήματα GARDENA ή εξαρτήματα εγκεκριμένα από την GARDENA.</p>
<p>SL Odgovornost proizvajalca V skladu z nemškimi zakoni o odgovornosti za izdelke, izrecno izjavljajo, da ne sprejemamo nobene odgovornosti za škodo, ki jo povzročijo naši izdelki, če teh niso ustrezno popravili GARDENINI odobreni servisni partnerji ali pri tem niso bili uporabljeni originalni GARDENINI nadomestni deli ali GARDENINIMI homologiranimi nadomestnimi deli.</p>
<p>HR Pouzdanost proizvođa Sukladno njemačkom zakonu o pouzdanosti proizvoda, ovime izričito izjavljujemo kako ne prihvaćamo nikakvu odgovornost za oštećenja na našim proizvodima nastala uslijed neispravnog popravka od strane servisnog partnera kojeg odobrava GARDENA ili uslijed nekorištenja originalnih GARDENA dijelova ili dijelova koje odobrava GARDENA.</p>
<p>RO Răspunderea pentru produs În conformitate cu Legea germană privind răspunderea pentru produs, declarăm în mod expres prin prezentul document că nu acceptăm nicio răspundere pentru defecțiunile suferite de produsele noastre atunci când acestea nu au fost reparate în mod corect de un atelier de service partener, aprobat de GARDENA, sau când nu au fost utilizate piese GARDENA originale sau piese autorizate de GARDENA.</p>
<p>BG Отговорност за вреди, причинени от стоки Съгласно германския Закон за отговорността за вреди, причинени от стоки, с настоящото изрично декларираме, че не носим отговорност за щети, причинени от нашите продукти, ако те не са били правилно ремонтирани от одобрен от GARDENA сервиз или ако не са използвани оригинални части на GARDENA или части, одобрени от GARDENA.</p>

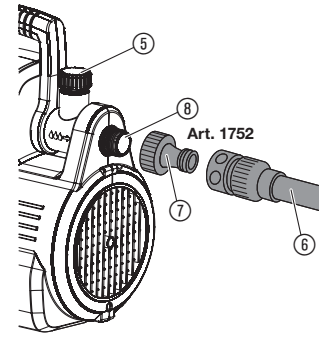
I1



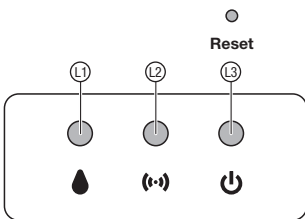
I2



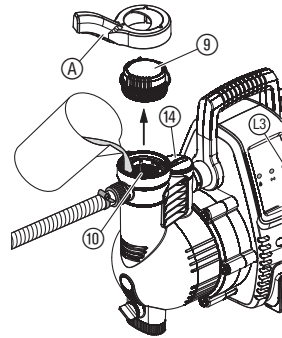
I3



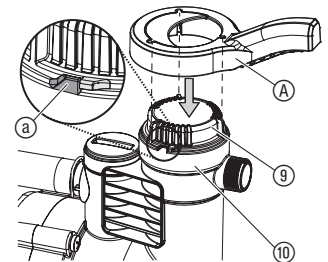
O1



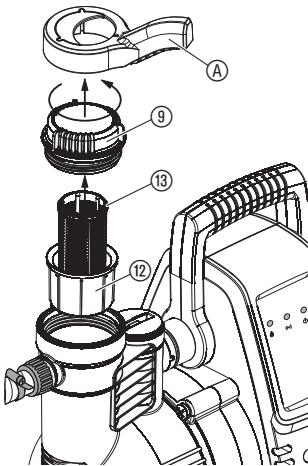
O2



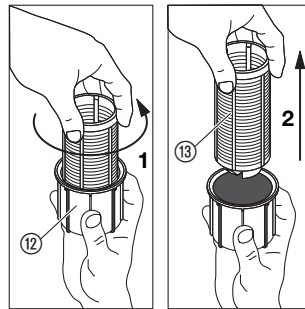
O3



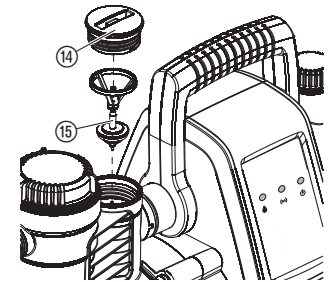
M1



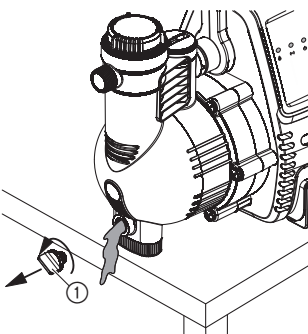
M2



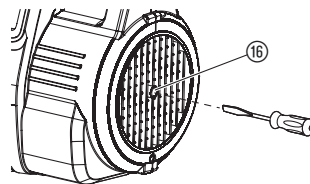
M3



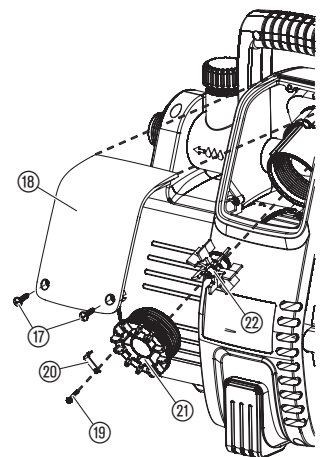
S1



T1



T2



Intensificação da pressão:

Se utilizar a bomba como intensificador de pressão, não exceda a pressão interna máxima permitida de 6 bar (lado de pressão). Para isso, deve adicionar-se a pressão intensificada pela bomba com a pressão da bomba.

- Exemplo: Pressão na torneira = 1,0 bar.
A smart háztartási és kerti automata szivattyú maximális nyomása = 5,0 bar.
Pressão total = 6,0 bar.

1. BIZTONSÁG

FONTOS!

Olvassa el figyelmesen a használati utasítást, és őrizze meg gondosan, hogy később is fellapozhassa.

Szimbólumok a terméken:



Olvassa el a használati utasítást.

Általános biztonsági útmutatások

Elektromos biztonság



VESZÉLY! Áramütés!

Az esetleges áramütés sérülés veszélyével fenyeget.

→ A terméket fel kell szerelni egy hibaáram-védőkapcsolóval (RCD), amelynél a névleges kioldóáram erőssége legfeljebb 30 mA.



VESZÉLY! Áramütés!

Az esetleges áramütés sérülés veszélyével fenyeget.

→ Karbantartás vagy alkatrészcsere előtt válassza le a terméket a hálózatról. E műveletek végzése alatt a hálózati aljzatnak a látóterében kell maradnia.

Biztonságos üzemelés

A víz nem lehet melegebb 35 °C-nál.

A szivattyú mindaddig nem használható, amíg vannak a vízben.

A kilépő kenőanyag elszennyezheti a szállítófolyadékot.

Védőkapcsoló

Védelem szárazon járás ellen: vízszállítás hiányában (túl kis áram esetén) a szivattyú önműködően lekapcsol.

Elakadásvédő: ha a motor elakadt (túl nagy áram folyik), a szivattyú önműködően lekapcsol.

További biztonsági útmutatások

Elektromos biztonság



VESZÉLY! Szívleállás!

Ez a termék az üzemelés során elektromágneses mezőt hoz létre. Ez a mező bizonyos körülmények között hatással lehet az aktív és passzív orvosi implantátumok működési módjára. A súlyos vagy halálos kimenetelű sérülések elkerülése érdekében azt javasoljuk, hogy az orvosi implantátummal rendelkező személyek a termék használata előtt beszéljenek erről az orvosukkal, vagy az implantátum gyártójával.



VESZÉLY! Áramütés!

Ha vannak az úszómedencében vagy a kerti tóban, tilos üzemeltetni a terméket.

→ Gondoskodjék arról, hogy az elektromos áramot olyan helyen lehessen csatlakoztatni, amelyet víz nem tud elárasztani.

→ Óvja a hálózati csatlakozódugót a nedvességtől.

Csatlakozókábel



VESZÉLY! Áramütés!

Levágott hálózati csatlakozódugónál a hálózati kábelen keresztül nedvesség juthat be az elektromos területre, és ott rövidzárlatot okozhat.

→ Ne vágja le a hálózati csatlakozódugót (pl. hogy a kábelt átvezesse a falon).

Amennyiben a hálózati kábel megsérült, a veszélyek elkerülése érdekében ki kell cseréltetni a gyártóval, annak szervizműhelyével, vagy hasonló képzettséggel rendelkező személyekkel.

A DIN VDE 0620 szerint a hálózati kábel és a hosszabító kábel keresztmetszete nem lehet kisebb a H07RN-F jelölésű gumikábelek keresztmetszeténél.

10 m hosszú kábelt kell használni.

A típusablán megadott adatoknak egyezniük kell az elektromos hálózat adataival.

Ha nem használja a terméket, válassza le az áramellátásról.

HU

1. BIZTONSÁG	54
2. FELSZERELÉS	55
3. KEZELÉS	55
4. KARBANTARTÁS	56
5. TÁROLÁS	57
6. HIBAELHÁRÍTÁS	57
7. MŰSZAKI ADATOK	58
8. TARTOZÉKOK	58
9. SZERVIZ/GARANCIA	58

Az eredeti útmutató fordítása.



8 éves kor feletti gyermekek, valamint csökkent fizikai, érzékszervi vagy mentális képességekkel élő, vagy hiányos tapasztalatokkal és tudással rendelkező személyek a terméket csak másik személy felügyelete mellett, vagy olyan esetben használhatják, ha megfelelő eligazítást kapnak a termék biztonságos működtetéséről, és megértik az abból eredő veszélyeket. Gyermekeknek tilos játszani a termékkel. Gyermekek felügyelet nélkül nem végezhetnek tisztítást vagy felhasználó általi karbantartást. A termék használatát csak 16 éven felüli fiatalok számára ajánljuk.

Rendeltetésszerű használat:

A **GARDENA smart háztartási- és kerti automata szivattyút** lakóházak és hétvégi telkek vízellátására terveztük, emiatt nyilvános parkok öntözőberendezéseinek és -rendszereinek üzemeltetésére nem alkalmasak. Ela pode ser utilizada para abastecer água da chuva, água canalizada e água com cloro.

A **GARDENA smart háztartási- és kerti automata szivattyút** csak a **GARDENA smart Gateway-ével** együtt lehet beprogramozni.

O produto não é adequado para o funcionamento de longa duração (por ex. utilização industrial, recirculação permanente).

PERIGO! Não devam ser bombeadas substâncias corrosivas, facilmente inflamáveis, agressivas ou explosivas (como gasolina, petróleo ou soluções nítricas), água salgada ou alimentos para consumo.

Óvja a csatlakozódugót és a csatlakozókábelt a hőtől, olajtól és az éles szélektől. Ne a hálózati kábelnél fogva cipelje a szivattyút, és ne a kábelénél fogva húzza ki a hálózati aljzatból.

Jóváhagyott biztonsági kapcsoló képében egy további biztonsági szerkezet is használható.

→ Ezzel kapcsolatban kérje ki villanyszerelő véleményét.

Ha a szivattyú működtetéséhez szükség van hosszabbító kábelre, erre a célra csak földelő csatlakozással ellátott típust használjon.

Megrongálódott szivattyút tilos használni.

Használat előtt nézze át a szivattyút, hogy vannak-e rajta (de különösen a hálózati kábelén és csatlakozódugóján) esetleges sérülések.

→ Sérülés esetén okvetlenül vizsgáltsa meg a szivattyút a GARDENA szerviz központjával.

Személyi biztonság



VESZÉLY! Fulladásveszély!

Az apróbb alkatrészek könnyen lenyelhetők. A nejlencsék miatt kisgyermeknél fulladás veszélye fenyeget. Szereléskor tartsa távol a kisgyermeket.



VESZÉLY! A forró víz sérülés veszélyével fenyeget!

Ha megsérült az elektronikus vezérlés, vagy a szivattyú beömlési oldalán nem működik a vízellátás, a szivattyú belsejében lévő víz felforrósodhat, és a kilépő forró víz sérülésveszély forrásává válhat.

→ **Válassza le a szivattyút a fő áramellátásról, (kb. 10 – 15 percen át) hagyja hűlni a vizet, majd még a szivattyú újbóli üzembe helyezése előtt csatlakoztassa a vízellátást a víz beömlési oldalán.**

Fáradt állapotban, vagy amennyiben kábítószert, alkoholt vagy gyógyszereket használ, ne használja a terméket. Az üzemeltetés során egyetlen pillanatnyi figyelmetlenség is súlyos sérülésekhez vezethet.

A szivattyúnak a vízellátó rendszerhez történő csatlakoztatásakor be kell tartani a használat szerinti ország hatályos egészségügyi előírásait, nehogy a rendszer nem ivásra szánt vizet szívjon fel.

A szivattyún átfolyt víz többé már nem számít ivóvíznek.

Mielőtt dolgozni kezdene a termékkel, kösse le a haját, és esetleg szabaduljon meg a nyakában lévő sálaktól vagy a hasonlóan laza ruházattól.

Ügyeljen arra, hogy a szivattyú, valamint a szállított közeg környezetében felügyelet nélkül ne tartózkodjanak gyermekek, vagy illetéktelen személyek.

Kerülje el, hogy a szivattyú szárazon járjon. Ezért ügyeljen arra, hogy a szivótömlő vége mindig a víz szintje alatt legyen.

→ Minden használat előtt töltsön bele a szivattyúba (kb. 2-3 liternyit) a szállítandó folyadékából.

A szivattyúnak szilárd, sima, és elárasztás ellen védett aljzaton kell állnia.

A szivattyú nem eshet bele a vízbe.

A beépített (0,45 mm-es szembőségű) szűrőn keresztül finom homok juthat be a szivattyúba, amely fokozottabb kopásnak teszi ki a hidraulikus alkatrészeket.

→ Homok tartalmú víz esetén célszerű a (0,1 mm-es szembőségű), **1730 term. sz.-ú GARDENA Szivattyú előszűrő** képében egy további szűrőt is használni.

A szállított folyadék hőmérsékletének 2 °C és 35 °C közé kell esnie.

A tárolási hőmérséklet nem eshet ki a 2 °C és 70 °C közötti tartományból.

2. FELSZERELÉS



VESZÉLY! Áramütés!

Az esetleges áramütés sérülés veszélyével fenyeget.

→ **Mielőtt összeszerelné a terméket, válassza le a hálózatról.**

Elhelyezés [ábra I1]:

A szellőzőnyílások környezetében ügyeljen a megfelelő szellőzésre. A szivattyú nem lehet 5 cm-nél közelebb a falhoz. Nem szabad megengedni, hogy a szivattyú szennyeződések (pl. homokot vagy földet) szívjon be a szellőző nyílásokon keresztül.

Állítsa fel úgy a szivattyút, hogy ne csúszhasson el a helyéről, és hogy az ① leeresztő csavar alatt kellően nagy befogadó képességű felfogó edény legyen, amelybe beleüríthető a szivattyú vagy a rendszer tartalma.

A szállítandó közegetől biztonságos (minimum 2 m-es) távolságban állítsa fel a szivattyút.

Lehetőség szerint a szállítandó víz felületénél magasabbra helyezze a szivattyút. Ha erre nincs mód, a szivattyú és a szivótömlő közé építsen be a vákuumnak ellenálló elzáró eszközt, hogy példának okáért megtisztíthassa a beépített szűrőt.

Amennyiben a rendszert véglegesen építi be, a be- és kiömlési oldalon alkalmas elzáró eszközöket kell beszereznie. Ez például a szivattyún szükséges karbantartási és tisztítási munkálatok elvégezhetőségéhez, vagy a lekapcsoláshoz lehet fontos.

Csatlakozók:



FIGYELEM!

A GARDENA csatlakozóelemeket a szívó- és nyomóoldalon csak kézzel szabad meghúzni. Mielőtt rácsavarná a szivótömlőt a szívó bemenetre, vizsgálja meg, hogy megvan-e a tömítőgyűrű, és sértetlen-e az állapota. Fém csatlakozók használata esetén a csatlakozómenet megsérülhet, ha a felszerelés szakszertlenül módon történik. Ezért, a csatlakozóelemek rácsavarozását csak rendkívüli gondossággal szabad végezni. A fém csatlakozórészeket csak tömítőszalaggal szabad eltömíteni.

Szívóoldal:

A szívóoldalon ne használjon összedugható rendszerű víztömlő elemeket! A szívóoldalon vákuumálló szívócsövet használjon, légszivárgásmentesen, pl:

- **Szívókészletet GARDENA cikksz. 1411/1418**
- **Szivótömlőt vert kutakhoz GARDENA cikksz. 1729**
- **Méterárúként kapható GARDENA Szivótömlő 7192/7191 term. sz.-ú GARDENA Tömlőbilinccsel.**

A szállítóközeg nagyon finom szennyeződése esetén ajánljuk a **Előszűrő GARDENA (cikksz. 1730/1731)** használatát.

A visszaszívási idő csökkentése érdekében ajánlatos visszafolyás-gátló elemmel ellátott szivótömlőt használni, mely a szivattyú működésén kívül helyezése után megakadályozza a szivótömlő önműködő kiürülését

Végleges beszerelésnél fontos:

Nagyobb szívómagasság esetén használjon kisebb átmérőjű (3/4"-os) szivótömlőt.

Nyomóoldal:

A nyomóoldalon nyomásálló tömlőt kell használni. Ilyen pl.:

- **Kerti tömlőt (3/4") GARDENA, cikksz. 18113, Csatlakozókészlettel GARDENA, cikksz. 1752.**

Végleges beszerelésnél fontos:

Amennyiben a terméket véglegesen zárt térben szereli be, a használati vízellátás vezetékét csak hajlékony (pl. erősített falú) tömlőkkel szabad csatlakoztatnia. Merev csöveket nem szabad használni, nehogy megnőjön a zajsztint, és a lökésszerűen jelentkező nyomásingadozások sérüléseket okozzanak. A véglegesnek szánt csöveket az első 2 méteren csak emelkedéssel szabad beszerezni. Fémcsatlakozók használatakor ügyeljen a gondos szerelésre és a pontos illeszkedésre, nehogy rongálódásokat idézzen elő a meneten.

A szivótömlő csatlakoztatása [ábra I2]:

1. Csavarja rá a ③ csatlakozódarabot a ④ szívócsompra, és szorítsa meg kézzel.
2. Húzza rá a ② szivótömlőt a ③ csatlakozódarabra, és rögzítse pl. **7192 / 7191 term. sz.-ú GARDENA Tömlőbilinccsel.**
3. 4 m-nél nagyobb szívómagasság esetén rögzítse a szivótömlőt (pl. faoszlopon).
Ezzel mentesíti a szivattyút és a szivótömlőt a víz tömegétől.

A nyomótömlő csatlakoztatása [ábra I3]:

A nyomótömlőt vagy a 120°-al elfordítható ⑤ csatlakozó (G1) 33,3-mm-es menetével és/vagy a ⑥ vízszintes csatlakozóval lehet összekötni.

1. Csavarja rá a ⑦ csapdarabot az ⑤/⑥ nyomókimenetre, és szorítsa meg kézzel.
2. Húzza rá a ⑥ tömlődarabbal ellátott nyomótömlőt a ⑦ csapdarabra.

3. KEZELÉS

Kezelés a GARDENA smart system App alkalmazás révén:

A **GARDENA smart system App** alkalmazásával bárholonnan, bármikor vezérelni lehet az összes GARDENA smart system terméket. Az Apple App Store-ban vagy a Google Play Store-ban tölts le az ingyenes **GARDENA smart system App** alkalmazást.

A bekötéshez szüksége lesz az Internettel összekötött **smart Gateway**-re. A GARDENA smart system termékeket az alkalmazás segítségével lehet bekötni. Ehhez kövesse az alkalmazásban feljövő utasításokat.

Beállítások/kijelzések az App-al:

- Nyelv
- Pillanatnyi hozam
- Pillanatnyi nyomás
- Standby

- Bekapcsolási nyomás
- Össztérfogat számláló
- Fagyvesztély
- Csepegő vízre figyelmeztetés
BE (60 min)
BE (2 min)
KI
- Hiba

A szivattyú LED égős kijelzései [ábra O1]:

① Öntözésjelző LED / hibajelző LED

- Zöld: víz folyik
- Ki: Standby (ha az ③ világít)
- Villogó piros: hiba (lásd a 6. HIBAELHÁRÍTÁS című szakaszt)

② Connection-LED

- Villogó zöld: várakozás bekötésre
- Zöld – narancssárga – piros: jelerősség
- Villogó piros: nincs bekötés

③ Be LED

- Zöld: áram Be
- Ki: áram Ki

Reset gomb

A smart háztartási- és kerti automata szivattyú visszaáll a gyári beállításra.

→ Röviden nyomja meg az Reset gombot.

Újbóli bekötés.

- vagy -

→ 5 másodpercig tartsa nyomva az Reset gombot.

Törli a fennálló bekötést, és új bekötést, pl. új Gateway-t tesz lehetővé.

A smart háztartási- és kerti automata szivattyú elindítása [ábra O2/O3]:



VESZÉLY! Áramütés!

Az esetleges áramütés sérülés veszélyével fenyeget.

→ Válassza le a terméket a hálózatról, mielőtt feltöltené a szivattyút.

ÚTMUTATÁS: A (7. MŰSZAKI ADATOK alatt) megadott legnagyobb önszívó magasság csak abban az esetben érhető el, ha a szivattyú fel van töltve, és az első önfelszívás folyamata alatt a nyomótümlőt mindjárt a nyomókimenet után olyan magasan tartja, hogy a szállított közeg ne tudjon kifolyni a nyomótümlőből. Ha viszont a feltöltött szívótümlő visszacsapó szeleppel van ellátva, szükségtelen magasra tartani a nyomótümlőt.

1. Bontsa meg a szűrőkamra ⑨ fedelét a tartozék ④ kulccsal.
2. Lassan töltsön a ⑩ betöltő csomókba annyit (kb. 2 – 3 liternyit) a szállítandó folyadékból, amennyi elég ahhoz, hogy a víz szintje ne csökkenjen a szívóoldali beömlő nyílás alá, vagy hogy víz lépjen ki a vízszintes csatlakozón.
3. **Végleges beszerelés esetén:** bontsa meg a ⑭ fedelet, és töltsse fel a szivattyút a szállítandó folyadékkal annyira, hogy a vízszintes csatlakozón víz lépjen ki.
4. Engedje ki a nyomótümlőben maradt vizet, hogy a levegő kiszökhesen a feltöltés és légtelenítés alatt.
5. Nyissa ki a nyomóvezetékben (öntözési tartozékokban, csapban stb.) elhelyezett összes elzáró eszközt, hogy a víz felszívásakor kiszökhesen a levegő.
6. **Végleges beszerelés esetén:** amennyiben a véglegesen beszerelt szállítóvezeték nem üríthető ki, bontsa meg a ⑭ fedelet. Előfordulhat, hogy komoly mennyiségű folyadék fog kilépni. Készítsen elő kellően nagy befogadó képességű felfogó edényt.
7. Szorosan csavarja vissza ütközésig ④ a szűrőkamra ⑨ fedelét.
8. **Ideiglenes beszerelés esetén:** közvetlenül a nyomókimenet után emelje meg a nyomótümlőt.
9. Dugja be a csatlakozókábel hálózati csatlakozóját a hálózati aljzatba. A szivattyú kb. 3 másodperc múlva bekapcsol és a bekapcsolás-jelző Be LED zölden világít.

A felszívási művelet akár 6 percig is eltarthat. Ha azután a szivattyú nem szállít vizet, lekapcsol a szivattyút, és megjelenik a 2-es számú hiba (6. HIBAELHÁRÍTÁS alatt).

10. Amint a szivattyú folyamatosan vizet kezd szállítani, zárja el a nyomóvezetékben elhelyezett elzáró eszközöket.

Kb. 10 másodperccel az elzáró eszközök elzárása után a szivattyú önműködően lekapcsol.

A szivattyú üzemműködés (Standby) állapotban van.

Elektronikus vezérlés:

A szivattyú elektronikus vezérléssel rendelkezik.

Ha a nyomás a bekapcsolási érték alá csökken, önműködően elindul a szivattyú.

Amint megszűnik a vízszállítás, önműködően lekapcsol.

Kis vízmennyiségű program és csepegő vízre figyelmeztetés:

Csepegő vízre figyelmeztetés:

Szivárgás vagy csepegő vízcsap esetén a nyomás állandóan a bekapcsolási érték alá csökken, és így a szivattyú állandóan be- és kikapcsol.

A szivattyú állandó be- és kikapcsolása esetén a szivattyú önműködően lekapcsol, hogy megakadályozza a víz akaratlan kilépését (megjelenik a 4. sz-ú hiba: „csepegő vízre figyelmeztetés”).

Kis vízmennyiségű program:

A kis vízmennyiségű programnak a csepegő vízre figyelmeztetés működésbe lépéséig eltelt időtartamát be lehet állítani (lásd a **GARDENA smart system App alkalmazást / Csepegő vízre figyelmeztetés című szakaszt**), nehogy a szivattyú akkor is idő előtt lekapcsoljon, amikor szándékosan kis vízmennyiségekkel működtetik a rendszert (pl. mosógépek működtetések, vagy csepegtető öntözéskor).

A kis vízmennyiségű program futásakor időszakosan be- és kikapcsoló szivattyú nincs hatással a szivattyú élettartamára.

Mosógépek működése

(csepegő vízre figyelmeztetés 60 percre beállítva):

Mosógépeknél a minimális mennyiségű víz bevezetése után a kis vízmennyiségű program 60 perces üzemideje önműködően visszaáll a szivattyú normál üzemére, és így a mosógép 60 percnél hosszabb idő esetén is problémamentesen üzemelhet tovább.

Üzemeltetés kis vízmennyiségek nélkül

(csepegő vízre figyelmeztetés 2 percre beállítva):

Ha nincs szükség kis vízmennyiségekre, a csepegő vízre figyelmeztetés ideje lecsökkenthető 2 percre. Ez szivárgás esetén maximális védelmet tesz lehetővé.

Állandó csepegtető öntözés esetén

(csepegő vízre figyelmeztetés KI állapotra beállítva):

Ha a kis vízmennyiségű programot 60 percnél hosszabb ideig kívánja használni, ki is kapcsolhatja (AUS) a csepegő vízre figyelmeztetést.

Figyelem! Ilyenkor azután a szivattyú többé már nem áll a csepegő vízre figyelmeztetés védelme alatt.

4. KARBANTARTÁS



VESZÉLY! Áramütés!

Az esetleges áramütés sérülés veszélyével fenyeget.

→ Válassza le a terméket a hálózatról, mielőtt nekifogna a karbantartási munkálatoknak.

A szűrő megtisztítása [ábra M1/M2]:

1. Esetleg zárja el az összes elzáró eszközt a szívóoldalon.
2. Bontsa meg a szűrőkamra ⑨ fedelét a tartozék ④ kulccsal.
3. Felfelé húzza ki merőlegesen a ⑫/⑬ szűrő egységet.
4. Fogja meg a ⑫ poharat, forgassa el a ⑬ szűrőt az óramutató járásával ellentétes irányban **1** és húzza ki a (bajonett záras) szűrőt **2**.
5. Folyó víz alatt tisztítsa meg a ⑫ poharat, és puha kefével tisztítsa meg a ⑬ szűrőt.
6. Rakja vissza a szűrőt fordított sorrendben.
7. Indítsa el a szivattyút (3. KEZELÉS alatt).

Visszacsapó szelep tisztítása [ábra M3]:



FIGYELEM!

A szivattyút tilos visszacsapó szelep nélkül működtetni.

1. Esetleg zárja el az összes elzáró eszközt a szívóoldalon.
2. Nyissa ki az össze vízvételi helyet, hogy a nyomóoldalon kiszökhesen a nyomás. Majd zárja vissza a vízvételi helyeket, nehogy a csatlakoztatott vezetékek ki tudjanak ürülni a szivattyún keresztül.
3. Alkalmassal szerszámmal bontsa meg a visszacsapó szelep ⑭ fedelét.
4. Távolítsa el a ⑮ visszacsapó szelepet, és tisztítsa meg folyóvíz alatt.
5. Rakja vissza a ⑮ visszacsapó szelepet fordított sorrendben.
6. Indítsa el a szivattyút (3. KEZELÉS alatt).

5. TÁROLÁS

Üzemen kívül helyezés [ábra S1]:

A terméket gyermekektől elzárt helyen kell őrizni.

1. Válassza le a szivattyút a hálózatról.
2. A nyomóoldalon nyissa fel a fogyasztót.
3. A nyomó- és szívóoldalon távolítsa el a csatlakoztatott tömlőket.
4. Lazítsa meg az ① leeresztő csavart.
5. Billentse el a szivattyút a szívó- és nyomóoldal felé addig, amíg többé már nem folyik ki víz egyik oldalon sem.
6. Őrizze a szivattyút száraz, zárt és fagymentes helyen.

Ártalmatlanítás:

(2012/19/EU jelű IE szerint)

Nem szabad a terméket a normál háztartási hulladékkal együtt kidobni. A hatályos helyi környezetvédelmi előírásoknak megfelelően kell ártalmatlanítani.



FONTOS!

→ Adja le a terméket a helyi újrahasznosító gyűjtőhelyen, vagy bízva rájuk az ártalmatlanítását.

6. HIBAELHÁRÍTÁS



VESZÉLY! Áramütés!

Az esetleges áramütés sérülés veszélyével fenyeget.

→ Válassza le a terméket a hálózatról, mielőtt nekifogna a termék hibájának elhárításához.

Hiba elhárítása a diagnosztikai rendszer használatával [ábra O1]:

A szivattyú diagnosztikai rendszerrel rendelkezik, amely különböző hibaállapotokat jelez ki az ① hibajelző LED égőkön, és a különböző hibaállapotok okát és annak megoldási módját a **GARDENA smart system App** alkalmazás mutatja.

1. Válassza le a szivattyút a hálózatról.
2. Végezze el a **GARDENA smart system App** alkalmazás által felkinált megoldási eljárást (vagy az alábbi táblázat megfelelő megoldási eljárását).
3. Indítsa el ismét a szivattyút.
4. Ha a hiba nem szűnt meg, térjen vissza az 1. pontra, és hívja be a következő lehetséges hibát.
5. A hiba elhárítása után eltűnik a hibajelzés.
A szivattyú ismét üzemkés.

Probléma	Lehetséges oka	Megoldása
A hibajelző LED felvillog 1 szer (2 mp-es szünetekkel)	Használatba vétele alatt a szivattyú 30 másodpercig nem szállít vizet.	
A szivattyú nem szív fel vizet	A szivattyú nincs feltöltve megfelelő mennyiségű folyadékkal.	→ Töltse fel a szivattyút, és biztosítsa, hogy a felszállási folyamat során ne folyhasson el a víz a nyomóoldalon (ld. a 3. KEZELÉS című szakaszt).
	A levegő nem tud kiszökni a nyomóoldalon, mivel a nyomóoldalon zárva vannak a kimenetek.	→ Nyissa ki a kimeneteket a nyomóoldalon (ld. a 3. KEZELÉS című szakaszt).
A szivattyú nem indul el	A szivattyúház felforrósodott, és ezért működésbe lépett a hővédő kapcsoló.	1. Nyissa ki a nyomóvezetékben lévő elzáró eszközöket (engedje ki a nyomást). 2. Ügyeljen a kellő szellőzés meglétére, és hagyja hűlni a szivattyút kb. 20 percig.
	A járókerék el van akadva.	1. Lazítsa meg a járókereket (lásd az „Járókerék meglazítása” című szakaszt). 2. Hagyja hűlni a szivattyút kb. 20 percig.
	Az átfolyásérzékelő elkoszolódott.	→ Tisztítsa meg az átfolyásérzékelőt (lásd az „Átfolyásérzékelő tisztítása” című szakaszt).

Probléma	Lehetséges oka	Megoldása
A hibajelző LED felvillog 2 szer (2 mp-es szünetekkel)	Használatba vétele alatt a szivattyú 6 percig nem szállít vizet.	
A szivattyú nem szív fel vizet	Zavar a szívóoldalon.	→ Merítse víz alá a szívótömlő végét. → Szüntesse meg az esetleges tömítetlenségeket a szívóoldalon. → Tisztítsa meg a szívóvezeték visszacsapó-szelepeit, és vizsgálja meg a beépítési irányt. → Tisztítsa meg a szívótömlő végén lévő szivósűrőt. → Tisztítsa meg a szűrőfedél tömítését, és szorosan hajtassa rá a fedelet ütközésig (lásd az 4. KARBANTARTÁS című szakaszt). → Tisztítsa meg a szivattyúban lévő szűrőt.
	A szívótömlő deformálódott vagy meggörbült.	→ Használjon új szívótömlőt.
A szivattyú nem indul el	A hővédő kapcsoló kioldott (motor átforrósodott).	→ Hagyja hűlni a szivattyút kb. 20 percig.
A hibajelző LED felvillog 3 szor (2 mp-es szünetekkel)	Üzemeléskor a szivattyú 30 másodpercig nem szállít vizet.	
Megszakadt a vízellátás a szívóoldalon	Zavar a szívóoldalon.	→ Merítse víz alá a szívótömlő végét. → Szüntesse meg az esetleges tömítetlenségeket a szívóoldalon. → Tisztítsa meg a szívóvezeték visszacsapó-szelepeit, és vizsgálja meg a beépítési irányt. → Tisztítsa meg a szívótömlő végén lévő szivósűrőt. → Tisztítsa meg a szűrőfedél tömítését, és szorosan hajtassa rá a fedelet ütközésig (lásd az 4. KARBANTARTÁS című szakaszt). → Tisztítsa meg a szivattyúban lévő szűrőt.
	A szívótömlő deformálódott vagy meggörbült.	→ Használjon új szívótömlőt.
A szivattyú nem indul el	A hővédő kapcsoló kioldott (motor átforrósodott).	→ Hagyja hűlni a szivattyút kb. 20 percig.
	Az átfolyásérzékelő elkoszolódott.	→ Tisztítsa meg az átfolyásérzékelőt (lásd az „Átfolyásérzékelő tisztítása” című szakaszt).
A hibajelző LED felvillog 4 szer (2 mp-es szünetekkel)	Üzemeléskor a szivattyú 60 perc, ill. 2 perc után lekapcsol.	
Működésbe lépett a csepegő vízre figyelmeztetés	Tömítetlenség (pl. csöpögő csap) a nyomóoldalon.	→ Szüntesse meg az esetleges tömítetlenségeket a nyomóoldalon.
	Túllépte a (kis vízmennyiségű) program 60 percre vagy 2 percre beállított) csepegő vízre figyelmeztetés maximális időtartamát.	→ Növelje meg a csepegő vízre figyelmeztetés időtartamát. → Növelje meg a vízfogyasztást.
	A visszacsapó szelep el van akadva.	→ Tisztítsa meg a visszacsapó szelepet (lásd az „Visszacsapó szelep tisztítása” című szakaszt).
	Az átfolyásérzékelő elkoszolódott.	→ Tisztítsa meg az átfolyásérzékelőt (lásd az „Átfolyásérzékelő tisztítása” című szakaszt).
A szivattyú nem indul el, vagy a működés során hirtelen leáll	A hálózati csatlakozó nincs csatlakoztatva.	→ Csatlakoztassa a hálózati csatlakozót.
	Áramkimaradás.	→ Vizsgálja át a biztosítékokat és a kábeleket.

Probléma	Lehetséges oka	Megoldása
A szivattyú nem indul el, vagy a működés során hirtelen leáll	Az FI (hibaáram) kapcsoló kioldott.	→ Válassza le a szivattyút az áramellátásról, és forduljon a GARDENA szervizhez.
	Elektromos zavar.	→ Válassza le a szivattyút az áramellátásról, és forduljon a GARDENA szervizhez.

Járókerék meglazítása [ábra T1]:

Ha szennyeződés miatt megszorul a járókerék, a **hibajelző LED 1 szer fel-felvillog (2 mp-es szünetekkel)**.

- Csavarhúzóval forgassa meg a ⑩ motortengelyt. Ennek révén kiszabadul az elakadt járókerék.
- Indítsa el a szivattyút (3. KEZELÉS alatt).

Átfolyásérzékelő tisztítása [ábra T2]:

Ha szennyeződés miatt megszorul az átfolyásérzékelő, **fel-felvillog a hibajelző LED (2 mp-es szünetekkel)**.

- Lazítsa meg a két ⑪ csavart.
- Távolítsa el a ⑫ fedelet.
- Lazítsa meg a ⑬ csavart, és távolítsa el a ⑭ bilincset.
- Bontsa meg a ⑮ védősapkát oly módon, hogy azt (pl. csavarhúzóval) elforgatja az óramutató járásával ellentétes irányban.
- Vegye ki a ⑯ járókereket, és tisztítsa meg.
- Tisztítsa meg az átfolyásérzékelő házát.
- Szerelje vissza a ⑰ járókereket fordított sorrendben.
- Először a ⑱ fedelet helyezze rá a felső részre, és utána az alsó részen szorítsa meg a két ⑲ csavart.
- Indítsa el a szivattyút (3. KEZELÉS alatt).



ÚTMUTATÁS: Egyéb üzemzavarok esetén forduljon a GARDENA területileg illetékes szervizközpontjához. Javításokat csak a GARDENA szervizközpontokkal, valamint a GARDENA szerződött szakkereskedőivel szabad végeztetni.

7. MŰSZAKI ADATOK

smart háztartási- és kerti automata szivattyú	Egység	Érték (cikksz. 19080)
Hálózati feszültség	V (AC)	230
Hálózati frekvencia	Hz	50
Névleges teljesítmény / teljesítmény felvétel Standby módban	W	1300 / 1,5
Csatlakozó vezeték	m	1,5 (H07RN-F)
Max. szállítási mennyiség	l/h	5000
Max. nyomás	bar	5,0
Max. szállítási magasság	m	50
Max. szívási magasság	m	8
Bekapcsolási nyomás	bar	2,0 – 2,8 ± 0,2
Megengedett belső nyomás (nyomóoldalon)	bar	6
Belső SRD-ök (kis hatósugarú rádióantennák)		
Frekvenciatartomány	MHz	863 – 870
Maximális adóteljesítmény	mW	25
Szabadtéri rádió hatótávolság (kb.)	m	100
Tömeg	kg	13,4
Hangteljesítmény szint $L_{WA}^{1)}$: mért/garantált	dB (A)	77 / 79
Bizonytalanság $k_{WA}^{1)}$		

Mérési eljárás: ¹⁾ RL 2000/14/EC

8. TARTOZÉKOK

GARDENA szivótömlők	Megtörés-, és vákuumálló, méterárúként 19 mm (3/4"), 25 mm (1") vagy 32 mm (5/4") átmérővel választható, csatlakozó szerelvények nélkül, vagy fix hosszúságban, csatlakozó szerelvényekkel, szivósűrítővel és visszafolyás-gátlóval együtt.
----------------------------	---

GARDENA csatlakozóelemek	A méterárúként kapható szivósűrítő vákuumra ellenálló csatlakoztatásához.	cikksz. 1723/1724
GARDENA szűrő visszacsapó-szeleppel	Szivótömlő méteráru felszereléséhez.	cikksz. 1726/1727
GARDENA szivótömlő vert kutakhoz	A szivattyú vákuumálló csatlakoztatásához, vert kutakhoz, merev csövekhez. 0,5 m hosszú. Mindkét végén 33,3 mm-es (G 1) belső menettel.	cikksz. 1729
GARDENA szivattyú-előszűrő	Különösen ajánlott homoktartalmú közegek szűrésére.	cikksz. 1730/1731
GARDENA csatlakozókészlet	Csatlakozókészlet 1/2"-os nyomótömlőkhöz.	cikksz. 1750
GARDENA csatlakozókészlet	Csatlakozókészlet 3/4"-os nyomótömlőkhöz.	cikksz. 1752

9. SZERVIZ / GARANCIA

Szerviz:

Kérjük, vegye fel velünk a kapcsolatot a hátoldalon lévő címen.

Garancia nyilatkozat:

Garanciaigény esetén nem kerül felszámolásra díj önnek a nyújtott szolgáltatásokért.

A GARDENA Manufacturing GmbH minden új, eredeti GARDENA termékre a vásárlás napjától számított 2 év garanciát vállal, feltéve, hogy a termékeket kizárólag magán célra használták. Másodkézből vásárolt termékekre nem vonatkozik a gyártói garancia. Ez a garancia a termék minden olyan lényeges hiányosságára kiterjed, amely bizonyíthatóan anyag- vagy gyártási hibára vezethető vissza. A jótállás egy teljes mértékben működőképes cseretermék biztosításával vagy a számunkra megküldött hibás termék ingyenes megjavításával teljesül; fenntartjuk a jogot az ezen lehetőségek közötti választásra. Ez a szolgáltatás az alábbi rendelkezések teljesülése esetén érhető el:

- A terméket rendeltetés szerint használták, a használati útmutatóban meghatározott ajánlások szerint.
- Sem a vevő, sem más nem próbálta felnyitni vagy javítani a terméket.
- A készüléket csak eredeti GARDENA pót- és kopóalkatrészekkel üzemeltették.
- A vásárláskor kapott blokk bemutatása.

Az alkatrészek és készülékelemek (pl. kések, késrögzítő alkatrészek, turbinák, világítótestek, ékszíjak és fogazott szíjak, járókerekek, légszűrők, gyújtógyertyák) szokásos kopása, a kinézetben mutatkozó elváltozások, valamint a kopó alkatrészek és fogyóeszközök nem tartoznak a garancia hatálya alá.

Ez a gyártói garancia a fenti feltételeknek megfelelő pótalkatrész szállításra és javításra szorítkozik. A gyártói garancia nem szolgáltat alapot a velünk, mint gyártóval szemben támasztandó egyéb, például kártérítési igények elismerésére. Ez a gyártói garancia természetesen **nem** érinti a vásárlót a törvények és a szerződés alapján a kereskedővel/eladóval szemben megillető szavatossági igényeket.

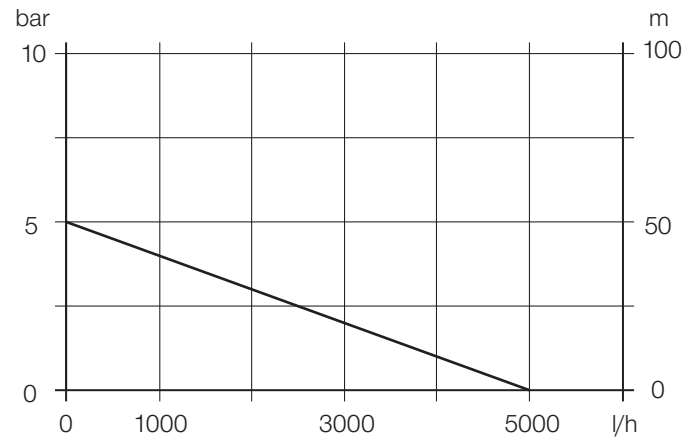
A gyártói garancia a Németországi Szövetségi Köztársaság jogrendjének hatálya alá tartozik.

Garancia esetén kérjük, hogy a megfelelően bérmentesített hibás terméket a vásárláskor kapott blokk másolatának és a hiba leírásának kíséretében küldje el a GARDENA szerviz címére.

Kopóalkatrészek:

A járókerék, szűrő és sugárfúvóka kopó alkatrésznek számít, így nem esik a garancia hatálya alá.

Pumpen-Kennlinien
Performance characteristics
Courbes de performance
Prestatiegrafiek
Kapacitetskurva
Ydelses karakteristika
Pumpun ominaiskäyrä
Pumpekarakteristikk
Curva di rendimento
Curva característica de la bomba
Charakterystyka pompy
Szivattyú-jelleggörbe
Charakteristika čerpadla
Charakteristiky čerpadla
Χαρακτηριστικό διάγραμμα
Karakteristika črpalke
Obilježja pumpe
Caracteristică pompă
Помпена характеристика



<p>DE EU-Konformitätserklärung:</p> <p>Hiermit erklärt die GARDENA Manufacturing GmbH, dass der Funkanlagentyp (Art. 19080) der Richtlinie 2014/53/EU entspricht.</p> <p>Der vollständige Text der EU-Konformitätserklärung ist unter folgender Internetadresse verfügbar:</p> <p>http://www.gardena.com/int/support/safety-regulations</p>	<p>PL Deklaracja zgodności WE</p> <p>GARDENA Manufacturing GmbH oświadcza, że typ urządzenia radiowego (art. 19080) jest zgodny z Dyrektywą 2014/53/UE.</p> <p>Kompletny tekst deklaracji zgodności UE jest dostępny pod adresem:</p> <p>http://www.gardena.com/int/support/safety-regulations</p>
<p>EN EC Declaration of Conformity:</p> <p>Hereby, GARDENA Manufacturing GmbH declares that the radio equipment type (Art. 19080) is in compliance with directive 2014/53/EU.</p> <p>The full text of the EC declaration of conformity is available at the following internet address:</p> <p>http://www.gardena.com/int/support/safety-regulations</p>	<p>HU EK megfeleléségi nyilatkozat:</p> <p>A GARDENA Manufacturing GmbH ezennel kijelenti, hogy a rádióberendezés (19080-es cikk sz.-ú) típusa megfelel a 2014/53/EU irányelv előírásainak.</p> <p>Az EU szabvány-megfelelési nyilatkozat teljes szövege a következő internet címen áll rendelkezésre:</p> <p>http://www.gardena.com/int/support/safety-regulations</p>
<p>FR Déclaration de conformité CE :</p> <p>Par la présente, GARDENA Manufacturing GmbH déclare que le type d'installation radioélectrique (réf. 19080) est conforme à la directive 2014/53/UE.</p> <p>Le texte intégral de la déclaration de conformité européenne est disponible sur Internet à l'adresse suivante :</p> <p>http://www.gardena.com/int/support/safety-regulations</p>	<p>CS Prohlášení o shodě ES:</p> <p>Tímto GARDENA Manufacturing GmbH prohlašuje, že rádiová zařízení (typ 19080) odpovídají směrnici 2014/53/EU.</p> <p>Úplný text EU prohlášení o shodě je k dispozici na následující internetové adrese:</p> <p>http://www.gardena.com/int/support/safety-regulations</p>
<p>NL EG-conformiteitsverklaring:</p> <p>Hiermee verklaart GARDENA Manufacturing GmbH, dat het type radioapparatuur (art. 19080) voldoet aan de richtlijn 2014/53/EU.</p> <p>De volledige tekst van de EU-conformiteitsverklaring is beschikbaar op het volgende internetadres:</p> <p>http://www.gardena.com/int/support/safety-regulations</p>	<p>SK EÚ vyhlásenie o zhode:</p> <p>Spoločnosť GARDENA Manufacturing GmbH týmto vyhlasuje, že typ rádiového zariadenia (výr. č. 19080) zodpovedá smernici 2014/53/EÚ.</p> <p>Celý text vyhlásenia o zhode ES nájdete na tejto internetovej adrese:</p> <p>http://www.gardena.com/int/support/safety-regulations</p>
<p>SV EG-försäkran om överensstämmelse:</p> <p>Härmed försäkras GARDENA Manufacturing GmbH, att signalutrustningstypen (art. 19080) uppfyller direktiv 2014/53/EU.</p> <p>Den kompletta texten för EU-försäkran om överensstämmelse finns på följande webbadress:</p> <p>http://www.gardena.com/int/support/safety-regulations</p>	<p>EL Δήλωση Συμμόρφωσης EK</p> <p>Με το παρόν η GARDENA Manufacturing GmbH δηλώνει ότι ο τύπος του συστήματος ραδιοσυχνότητας (αριθ. προϊόντος 19080) πληροί τις απαιτήσεις της οδηγίας 2014/53/ΕΕ.</p> <p>Το πλήρες κείμενο της δήλωσης συμμόρφωσης ΕΕ διατίθεται στην παρακάτω ηλεκτρονική διεύθυνση:</p> <p>http://www.gardena.com/int/support/safety-regulations</p>
<p>DA EU-overensstemmelseserklæring</p> <p>Herved erklærer GARDENA Manufacturing GmbH, at det trådløse anlæg (varenr. 19080) er i overensstemmelse med direktivet 2014/53/EU.</p> <p>EU-overensstemmelseserklæringens tekst findes i sin helhed på følgende internetadresse:</p> <p>http://www.gardena.com/int/support/safety-regulations</p>	<p>SL Izjava EU o skladnosti:</p> <p>Podjetje GARDENA Manufacturing GmbH izjavlja, da tip radijske naprave (art. 19080) ustreza Direktivi 2014/53/EU.</p> <p>Celotno besedilo EU-izjave o skladnosti je na voljo na naslednjem spletnem naslovu:</p> <p>http://www.gardena.com/int/support/safety-regulations</p>
<p>FI EY-vaatimustenmukaisuusvakuutus</p> <p>GARDENA Manufacturing GmbH vakuuttaa täten, että radiolaitteistotyyppi (tuotenro 19080) vastaa direktiiviä 2014/53/EU.</p> <p>EY-vaatimustenmukaisuusvakuutuksen täydellinen teksti on saatavilla seuraavasta osoitteesta internetissä:</p> <p>http://www.gardena.com/int/support/safety-regulations</p>	<p>HR EU izjava o skladnosti:</p> <p>Ovime tvrtka GARDENA Manufacturing GmbH izjavljuje da tip radijskog sustava (br. art. 19080) odgovara Direktivi 2014/53/EU.</p> <p>Kompletna tekst EU izjave o skladnosti dostupan je na sljedećoj internetskoj stranici:</p> <p>http://www.gardena.com/int/support/safety-regulations</p>
<p>IT Dichiarazione di conformità CE:</p> <p>GARDENA Manufacturing GmbH dichiara con la presente che la tipologia di apparecchiatura radio (art. 19080) è conforme alla Direttiva 2014/53/UE.</p> <p>Il testo completo della dichiarazione di conformità UE è disponibile al seguente indirizzo web:</p> <p>http://www.gardena.com/int/support/safety-regulations</p>	<p>RO Declarație de conformitate UE</p> <p>Prin prezenta GARDENA Manufacturing GmbH declară că tipul de echipament hertzian (art. 19080) corespunde Directivei 2014/53/UE.</p> <p>Textul complet al Declarației de conformitate UE este disponibil la următoarea adresă de Internet</p> <p>http://www.gardena.com/int/support/safety-regulations</p>
<p>ES Declaración de conformidad CE</p> <p>Con la presente, GARDENA Manufacturing GmbH declara que el tipo de equipo radioeléctrico (ref. 19080) corresponde a la directiva 2014/53/UE.</p> <p>El texto completo de la Declaración de Conformidad de la UE se puede consultar en la siguiente dirección de Internet:</p> <p>http://www.gardena.com/int/support/safety-regulations</p>	<p>BG ЕС-Декларация за съответствие</p> <p>GARDENA Manufacturing GmbH декларира с настоящото, че типът радиооборудване (Art. 19080) отговаря на Директива 2014/53/EC.</p> <p>Пълният текст на ЕС Декларацията за съответствие е на разположение на следния интернет-адрес:</p> <p>http://www.gardena.com/int/support/safety-regulations</p>

