



# Guia rápido

SILENO city | smart SILENO city | SILENO life | smart SILENO life



[gardena.com](http://gardena.com)

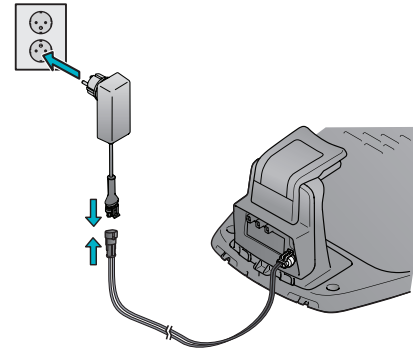
# INTRODUÇÃO AO ROBÔ CORTA-RELVA GARDENA

Os vídeos de apoio à instalação estão disponíveis em [www.gardena.com](http://www.gardena.com).

Para obter mais informações e instruções, leia na íntegra o manual do utilizador fornecido ou visite [www.gardena.com](http://www.gardena.com).

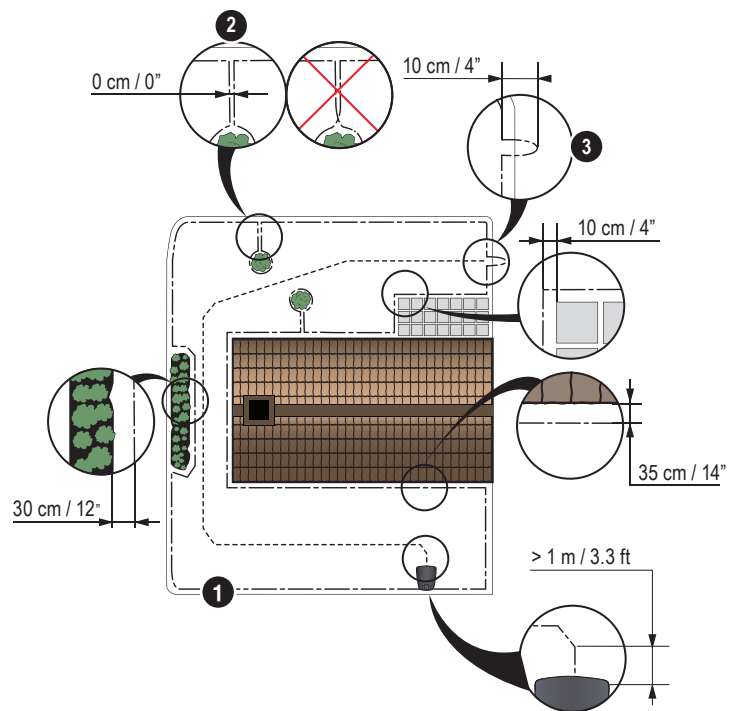
## 1. Instalar a estação de carregamento

1. Coloque a estação de carregamento numa superfície plana e nivelada, num local onde exista espaço aberto.  
**NOTA:** Para colocar a estação de carregamento numa área com espaço limitado ou num canto, leia o manual do utilizador.
2. Ligue o cabo de baixa tensão à estação de carga e ao transformador.
3. Em caso de instalação no exterior, coloque a fonte de alimentação a uma altura mínima de 30 cm/12 pol. em relação ao solo.
4. Ligue o transformador a uma tomada de parede de 100 - 240 V.
5. Coloque o robô corta-relva na estação de carregamento.
6. Prima o botão **LIG/DESL** para ligar o robô corta-relva e carregar a bateria enquanto o cabo delimitador é colocado.  
**NOTA:** Não prossiga com quaisquer definições do produto antes de a instalação estar concluída.

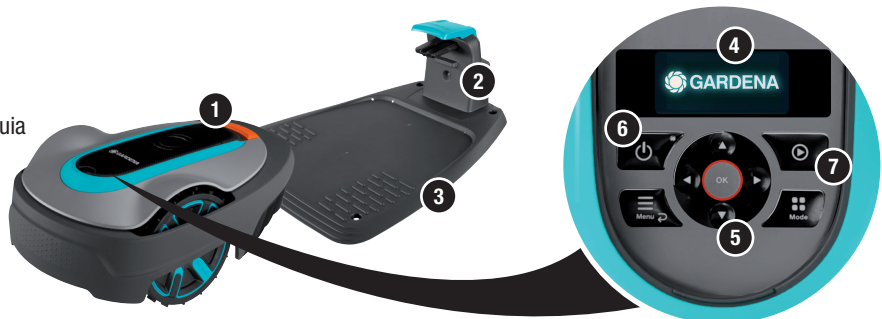


## 2. Para instalar o cabo delimitador

1. Coloque o cabo delimitador de modo a formar um laço à volta de toda a área de trabalho utilizando as estacas fornecidas ou enterre o cabo.  
**NOTA:** Não coloque o cabo delimitador com dobras acentuadas.
2. Adapte a distância entre o cabo delimitador e os diferentes objetos.
  - A: Coloque o cabo delimitador de modo a formar um laço à volta de toda a área de trabalho.
  - B: Obstáculos elevados: > 5 cm/2 pol.; por exemplo, paredes ou vedações.
  - C: Obstáculos baixos de 1 a 5 cm/0,4 a 2 pol. ou uma extremidade rebaixada, por exemplo, um canteiro de flores.
  - D: Objetos que se encontram ao nível da relva: 0 a 1 cm/0,4 pol.; por exemplo, caminho, lajes.
  - E: Crie uma ilha para isolar áreas.
3. Faça um ilhó no ponto do cabo delimitador onde o cabo de guia é ligado posteriormente (F).
4. Em caso de declives, passagens e áreas secundárias, consulte o manual do utilizador.



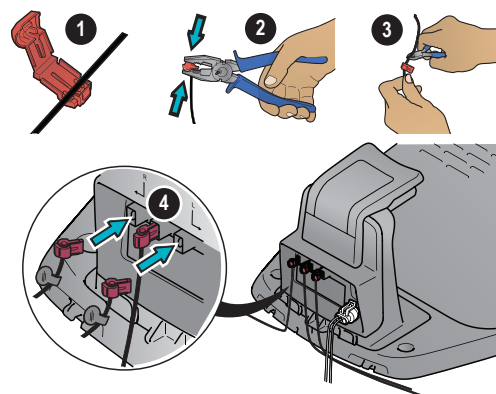
1. Botão STOP
2. LED para verificação do funcionamento da estação de carregamento, do cabo delimitador e do fio de guia
3. Estação de carregamento
4. Visor
5. Teclado
6. Botão LIG/DESLIG
7. Botão de arranque



### 3. Ligar o cabo delimitador

1. Abra o conector e coloque o cabo delimitador no conector.
2. Aperte e una o conector e o fio utilizando um alicate.
3. Corte o cabo 1 a 2 cm/0,4 a 0,8 pol. após os conectores.
4. Empurre os conectores do cabo delimitador para dentro dos pinos de contacto marcados com L (esquerda) e R (direita) da estação de carregamento.

**NOTA:** O cabo do lado direito tem de ser ligado no pino de contacto do lado direito da estação de carregamento e o cabo do lado esquerdo no pino do lado esquerdo.



### 4. Instalar e ligar o fio de guia

Instale um cabo de guia para encaminhar o robô corta-relva para zonas remotas do relvado e ajudá-lo a encontrar a estação de carregamento.

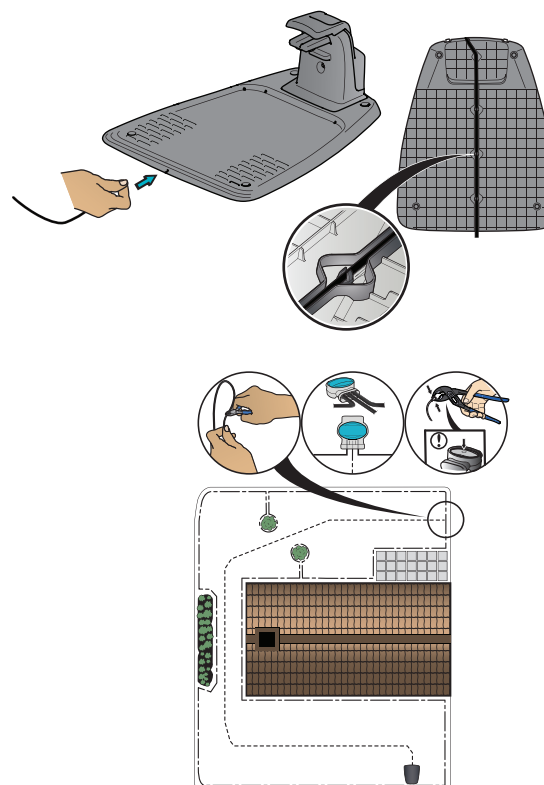
1. Empurre o cabo de guia através da parte inferior da estação de carregamento e fixe-o no devido lugar utilizando os fechos de mola.
2. Coloque o conector no cabo de guia, tal como descrito para o cabo delimitador, de acordo com as instruções acima.
3. Prima o conector do cabo de guia para dentro do pino de contacto, marcado como GUIA na estação de carregamento.
4. Puxe o cabo de guia pelo menos 1 m/3,3 pés para fora da extremidade dianteira da estação de carregamento.
5. Coloque o cabo de guia desde a estação de carregamento até ao ponto do cabo delimitador (ilhó) onde a ligação é feita utilizando as estacas fornecidas ou enterre o cabo.

**NOTA:** Não coloque o cabo de guia em curvas acentuadas; além disso, certifique-se de que o mesmo não sobrepõe o cabo delimitador que está, por exemplo, colocado numa ilha.

6. Corte o cabo delimitador no centro do ilhó criado no ponto 2.3.
7. Ligue o cabo de guia ao cabo delimitador introduzindo os cabos delimitadores e o cabo de guia no acoplador e apertando este último com um alicate.

**NOTA:** Após a instalação do cabo de guia, fixe a estação de carregamento no solo utilizando os parafusos e a chave Allen fornecidos.

**NOTA:** Para conseguir o melhor desempenho em passagens estreitas, certifique-se de que o cabo de guia é corretamente encaminhado através das mesmas. Leia o manual do utilizador para obter mais instruções.



**Transformador**  
(a aparência do transformador pode variar dependendo do mercado)



**Cabo de baixa tensão**



**Fio de limite e acopladores**



**Estacas**



**Unições normais**



**Instrumento de medição**

## 5. Ligar e desligar o robô corta-relva

Ao ligar o robô corta-relva pela primeira vez, é iniciada uma sequência de arranque na qual seleciona o idioma, o país, a data, a hora e o código PIN pessoal. É também realizada uma calibração de guia, na qual o robô corta-relva segue automaticamente o cabo de guia.

### Arranque

1. Abra a cobertura do teclado.
2. Prima o botão **LIG/DESL** durante 3 segundos.
3. Introduza o código PIN.
4. Selecione o modo de funcionamento.
5. Feche a cobertura.

### Desligar o produto

1. Prima o botão STOP.



## 6. Alterar as definições

Todas as definições do robô corta-relva são efetuadas através das funções do menu. Leia o manual do utilizador e familiarize-se com os menus e as definições.

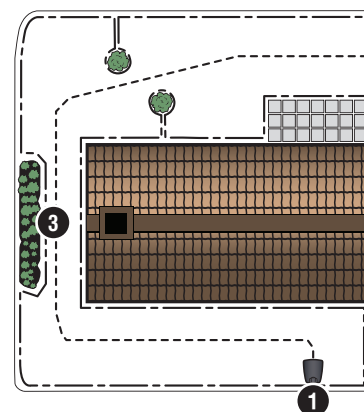
1. A função Horário é utilizada para ajustar o tempo de corte de modo adequado à área de trabalho. Se o robô corta-relva tiver permissão para cortar a relva com demasiada frequência, esta poderá ficar com um aspeto achatado. Utilize o assistente de programação para definir um horário adequado. Utilize o botão **Menu** e selecione **Horário > Assistente** e indique o tamanho da área de trabalho. Se pretende alterar as definições de programação para dias individuais, utilize o menu **Horário > Avançado**.
2. Utilize o botão **Modo** para seleccionar o modo de funcionamento, por exemplo **Área principal, Área secundária e Estacionar**.



## Testar o robô corta-relva através de passagens estreitas

As passagens estreitas no jardim podem tornar difícil para o corta-relva encontrar a estação de carregamento. Utilize a função **Teste** para verificar se o robô corta-relva se pode deslocar pela passagem estreita.

1. Coloque o robô corta-relva na estação de carregamento.
2. Selecione **Teste** no menu **Definições > Alcance do relvado > Mais > Teste** e prima OK. Em seguida, prima o botão Arranque e feche a cobertura.
3. Verifique se o robô corta-relva segue o cabo de guia através da passagem.
  - a. Se o robô corta-relva se deslocar através da passagem, o teste está concluído.
  - b. Se o robô corta-relva não conseguir passar através da passagem: Verifique se o cabo de guia foi colocado de acordo com as instruções no manual do utilizador.



## Emparelhar o robô corta-relva com uma aplicação

São utilizadas duas aplicações diferentes para as configurações e a operação do produto. Ambas as aplicações podem ser transferidas gratuitamente a partir da App Store e do Google Play.

### GARDENA Bluetooth® App

Para produtos sem Smart System. O produto é ligado por Bluetooth®, e tem acesso ao produto desde que se encontre dentro de um curto alcance Bluetooth®).

1. Transfira a aplicação GARDENA Bluetooth® para o seu dispositivo móvel.
2. Abra a aplicação GARDENA Bluetooth® e siga as instruções.
3. Desligue o robô corta-relva e volte a ligá-lo para ativar o modo de emparelhamento Bluetooth® durante 3 minutos.

### GARDENA smart system

Para produtos com Smart System. O Gateway é ligado à Internet para que tenha acesso ao produto a partir de qualquer local.

1. Instale o smart Gateway de acordo com as instruções no manual do utilizador.
2. Transfira a aplicação GARDENA Smart System para o seu dispositivo móvel.
3. Abra a aplicação e siga as instruções.

Reservamo-nos o direito de introduzir alterações sem aviso prévio.  
Copyright © 2021 GARDENA Manufacturing GmbH. Todos os direitos reservados. [www.gardena.com](http://www.gardena.com).

1142752-59



2021-08-17

[gardena.com](http://gardena.com)