

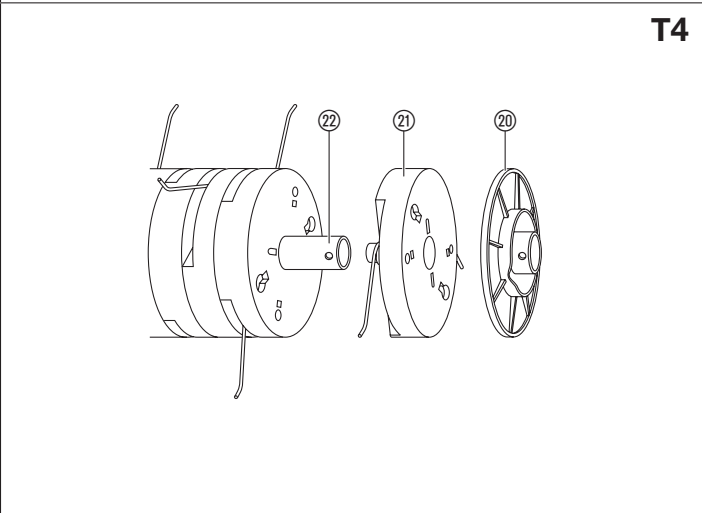
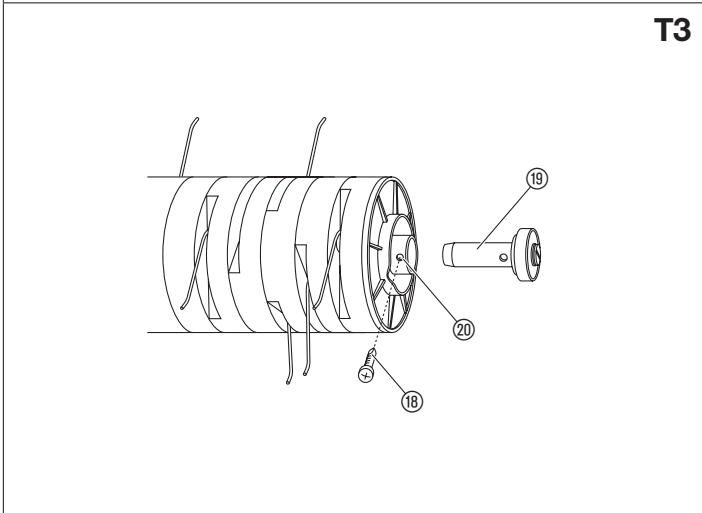
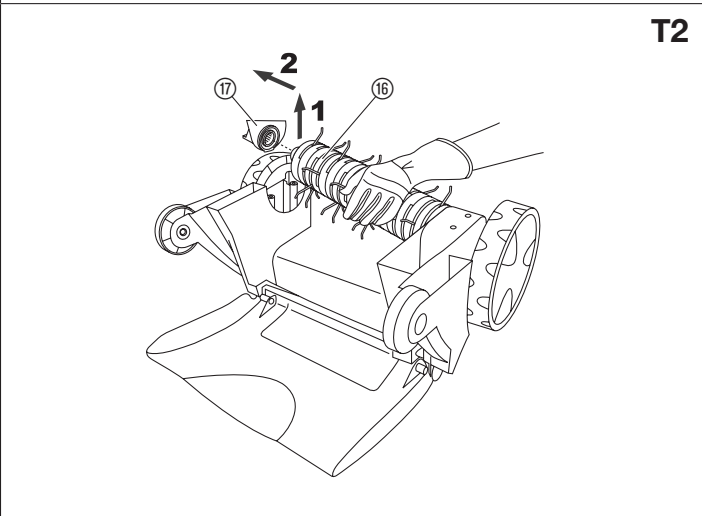
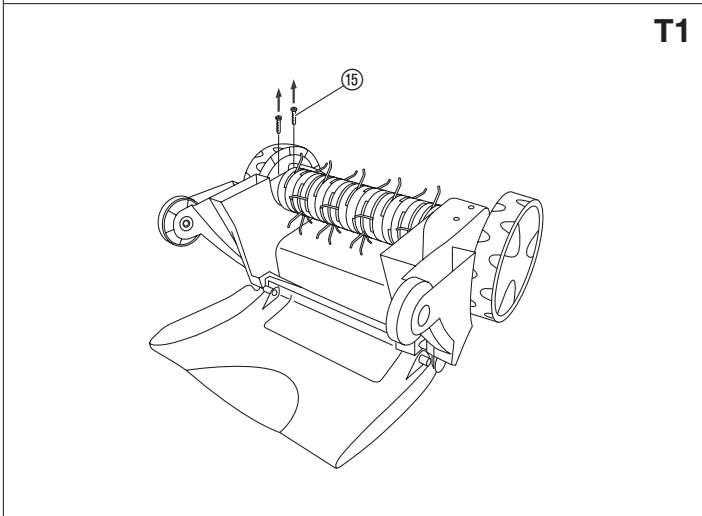
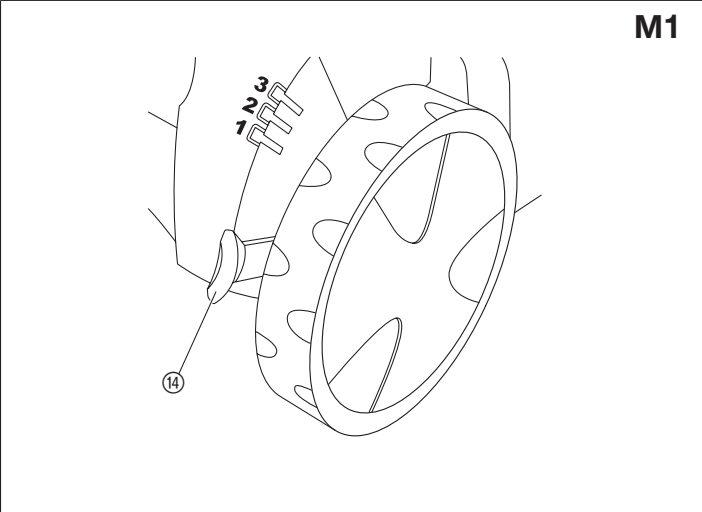
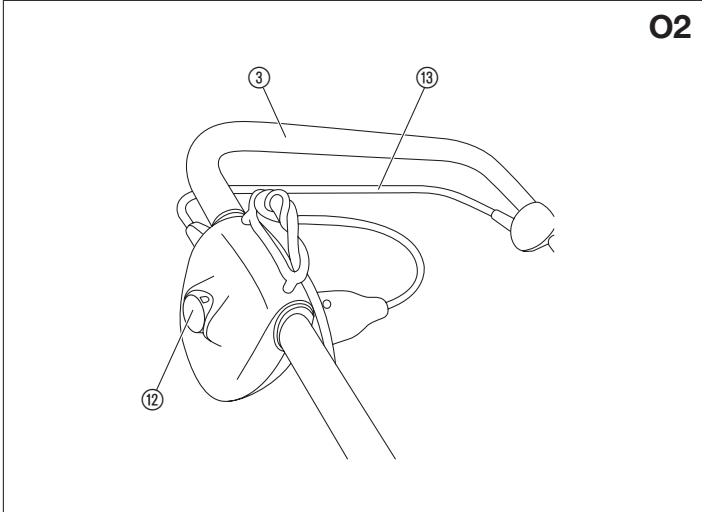
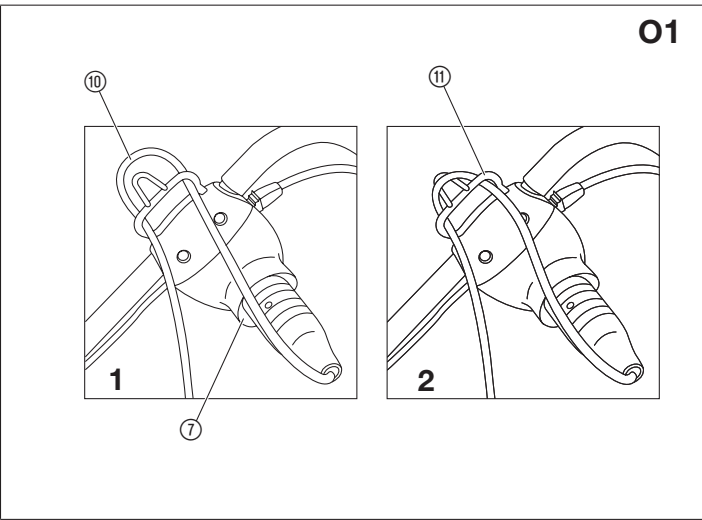
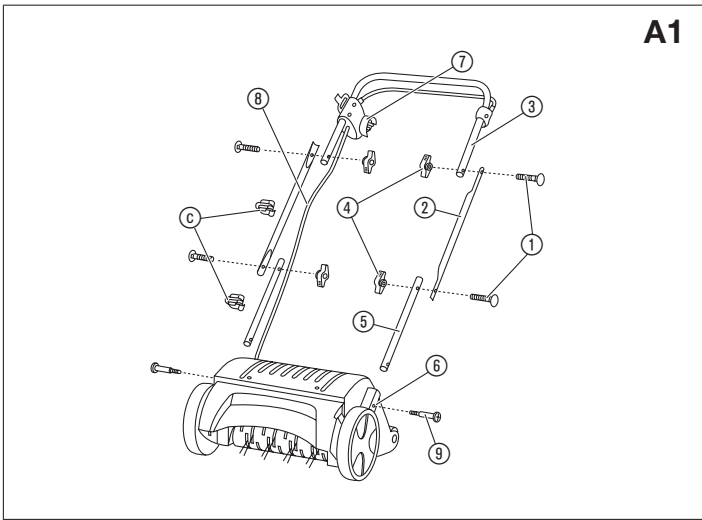
ES 500

Art. 4066

**LV Lietošanas instrukcija**  
Elektriskais zālāju grābeklis

---

<p><b>DE Produkthaftung</b> Wir weisen ausdrücklich darauf hin, dass wir in Übereinstimmung mit dem Produkthaftungsgesetz nicht für Schäden haften, die durch unsere Produkte entstehen, wenn diese unsachgemäß und nicht durch einen von uns autorisierten Servicepartner repariert wurden oder wenn keine Original GARDENA Teile oder von uns zugelassene Teile verwendet wurden.</p>
<p><b>EN Product liability</b> In accordance with the German Product Liability Act, we hereby expressly declare that we accept no liability for damage incurred from our products where said products have not been properly repaired by a GARDENA-approved service partner or where original GARDENA parts or parts authorised by GARDENA were not used.</p>
<p><b>FR Responsabilité</b> Conformément à la loi relative à la responsabilité du fait des produits défectueux, nous déclarons expressément par la présente que nous déclinons toute responsabilité pour les dommages résultant de nos produits, si lesdits produits n'ont pas été correctement réparés par un partenaire d'entretien agréé GARDENA ou si des pièces d'origine GARDENA ou des pièces agréées GARDENA n'ont pas été utilisées.</p>
<p><b>NL Productaansprakelijkheid</b> Conform de Duitse wet inzake productaansprakelijkheid verklaren wij hierbij uitdrukkelijk dat wij geen aansprakelijkheid aanvaarden voor schade ontstaan uit onze producten waarbij deze producten niet zijn gerepareerd door een GARDENA-erkende servicepartner of waarbij geen originele GARDENA-onderdelen of onderdelen die door GARDENA zijn goedgekeurd zijn gebruikt.</p>
<p><b>SV Produktansvar</b> I enlighet med tyska produktansvarslagar förklarar vi härmed uttryckligen att vi inte åtar oss något ansvar för skador som orsakas av våra produkter där produkterna inte har genomgått korrekt reparation från en GARDENA-godkänd servicepartner eller där originaldelar från GARDENA eller delar godkända av GARDENA inte använts.</p>
<p><b>DA Produktansvar</b> I overensstemmelse med den tyske produktansvarslov erklærer vi hermed udtrykkeligt, at vi ikke påtager os noget ansvar for skader på vores produkter, hvis de pågældende produkter ikke er blevet repareret korrekt af en GARDENA-godkendt servicepartner, eller hvor der ikke er brugt originale GARDENA-reservedele eller godkendte reservedele fra GARDENA.</p>
<p><b>FI Tuotevastuu</b> Saksan tuotevastuulain mukaisesti emme ole vastuussa laitteiden vaurioista, jos korjauksia ei ole tehnyt GARDENA:n hyväksymä huoltoliike tai jos niiden synnä on muiden kuin alkuperäisten GARDENA-varaosien tai GARDENA:n hyväksymien varaosien käyttö.</p>
<p><b>IT Responsabilità del prodotto</b> In conformità con la Legge tedesca sulla responsabilità del prodotto, con la presente dichiariamo espressamente che decliniamo qualsiasi responsabilità per danni causati dai nostri prodotti qualora non siano stati correttamente riparati presso un partner di assistenza approvato GARDENA o laddove non siano stati utilizzati ricambi originali o autorizzati GARDENA.</p>
<p><b>ES Responsabilidad sobre el producto</b> De acuerdo con la Ley de responsabilidad sobre productos alemana, por la presente declaramos expresamente que no aceptamos ningún tipo de responsabilidad por los daños ocasionados por nuestros productos si dichos productos no han sido reparados por un socio de mantenimiento aprobado por GARDENA o si no se han utilizado piezas originales GARDENA o piezas autorizadas por GARDENA.</p>
<p><b>PT Responsabilidade pelo produto</b> De acordo com a lei alemã de responsabilidade pelo produto, declaramos que não nos responsabilizamos por danos causados pelos nossos produtos, caso os tais produtos não tenham sido devidamente reparados por um parceiro de assistência GARDENA aprovado ou se não tiverem sido utilizadas peças GARDENA originais ou peças autorizadas pela GARDENA.</p>
<p><b>PL Odpowiedzialność za produkt</b> Zgodnie z niemiecką ustawą o odpowiedzialności za produkt, niniejszym wyraźnie oświadczamy, że nie ponosimy żadnej odpowiedzialności za szkody poniesione na skutek użytkowania naszych produktów, w przypadku gdy naprawa tych produktów nie była odpowiednio przeprowadzana przez zatwierdzonego przez firmę GARDENA partnera serwisowego lub nie stosowano oryginalnych części GARDENA albo części autoryzowanych przez tę firmę.</p>
<p><b>HU Termékszavatosság</b> A németországi termékszavatossági törvénnyel összhangban ezennel nyomatékosan kijelentjük, hogy nem vállalunk felelősséget a termékeinkben keletkezett olyan károkért, amelyek valamilyen GARDENA által jóváhagyott szervizpartner által nem megfelelően végzett javításból adódtak, vagy amely során nem eredeti GARDENA alkatrészeket vagy a GARDENA által jóváhagyott alkatrészeket használtak fel.</p>
<p><b>CS Odpovědnost za výrobek</b> V souladu s německým zákonem o odpovědnosti za výrobek tímto výslovně prohlašujeme, že nepřijímáme žádnou odpovědnost za poškození vzniklá na našich výrobcích, kdy zmíněné výrobky nebyly řádně opraveny schváleným servisním partnerem GARDENA nebo kdy nebyly použity originální náhradní díly GARDENA nebo náhradní díly autorizované společností GARDENA.</p>
<p><b>SK Zodpovednosť za produkt</b> V súlade s nemeckými právnymi predpismi upravujúcimi zodpovednosť za výrobok týmto výslovné prehlasujeme, že nenesieme žiadnu zodpovednosť za škody spôsobené našimi výrobkami, v prípade ktorých neboli náležité opravy vykonané servisným partnerom schváleným spoločnosťou GARDENA alebo neboli použité diely spoločnosti GARDENA alebo diely schválené spoločnosťou GARDENA.</p>
<p><b>EL Ευθύνη προϊόντος</b> Σύμφωνα με τον γερμανικό νόμο περί Ευθύνης για τα Προϊόντα, με το παρόν δηλώνουμε ρητώς ότι δεν αποδεχόμαστε καμία ευθύνη για τυχόν ζημιές που προκύπτουν από τα προϊόντα μας εάν αυτά δεν έχουν επισκευαστεί σωστά από κάποιον εγκεκριμένο συνεργάτη επισκευών της GARDENA ή εάν δεν έχουν χρησιμοποιηθεί αυθεντικά εξαρτήματα GARDENA ή εξαρτήματα εγκεκριμένα από την GARDENA.</p>
<p><b>SL Odgovornost proizvajalca</b> V skladu z nemškimi zakoni o odgovornosti za izdelke, izrecno izjavljajo, da ne sprejemamo nobene odgovornosti za škodo, ki jo povzročijo naši izdelki, če teh niso ustrezno popravili GARDENINI odobreni servisni partnerji ali pri tem niso bili uporabljeni originalni GARDENINI nadomestni deli ali GARDENINIMI homologiranimi nadomestnimi deli.</p>
<p><b>HR Pouzdanost proizvoda</b> Sukladno njemačkom zakonu o pouzdanosti proizvoda, ovime izričito izjavljujemo kako ne prihvaćamo nikakvu odgovornost za oštećenja na našim proizvodima nastala uslijed neispravnog popravka od strane servisnog partnera kojeg odobrava GARDENA ili uslijed nekorištenja originalnih GARDENA dijelova ili dijelova koje odobrava GARDENA.</p>
<p><b>RO Răspunderea pentru produs</b> În conformitate cu Legea germană privind răspunderea pentru produs, declarăm în mod expres prin prezentul document că nu acceptăm nicio răspundere pentru defecțiunile suferite de produsele noastre atunci când acestea nu au fost reparate în mod corect de un atelier de service partener, aprobat de GARDENA, sau când nu au fost utilizate piese GARDENA originale sau piese autorizate de GARDENA.</p>
<p><b>BG Отговорност за вреди, причинени от стоки</b> Съгласно германския Закон за отговорността за вреди, причинени от стоки, с настоящото изрично декларираме, че не носим отговорност за щети, причинени от нашите продукти, ако те не са били правилно ремонтирани от одобрен от GARDENA сервиз или ако не са използвани оригинални части на GARDENA или части, одобрени от GARDENA.</p>
<p><b>ET Tootevastutus</b> Vastavalt Saksamaa tootevastutusseadusele deklareerime käesolevaga selgesõnaliselt, et me ei kanna mingisugust vastutust meie toodetest tingitud kahjude eest, kui need tooted ei ole korrektselt parandatud GARDENA heakskiidetud hoolduspartneri poolt või kui parandamisel ei ole kasutatud GARDENA originaalosi või GARDENA volitatud osi.</p>
<p><b>LT Gaminio patikimumas</b> Mes aiškiai pareiškiame, kad, atsižvelgiant į Vokietijos gaminių patikimumo įstatymą, nepriisiame atsakomybės dėl bet kokios žalos, patirtos dėl mūsų gaminių, jeigu jie buvo netinkamai taisomi arba jų dalys buvo pakeistos neoriginaliomis GARDENA dalimis ar nepatvirtintomis dalimis, arba jeigu remonto darbai buvo atliekami ne GARDENA techninės priežiūros centro specialistų.</p>
<p><b>LV Atbildība par produkcijas kvalitāti</b> Saskaņā ar Vācijas likumu par atbildību par produkcijas kvalitāti ar šo mēs paziņojam, ka neuzņemamies atbildību par bojājumiem, kas radušies, lietojot mūsu izstrādājumus, kuru remontu nav veicis uzņēmuma GARDENA apstiprināts apkopes partneris vai kuru remontam netika izmantotas oriģinālās GARDENA detaļas vai detaļas, kuru lietošanu apstiprinājis uzņēmums GARDENA.</p>



## LV Elektriskais zālāju grābeklis

1. DROŠĪBA . . . . .	104
2. FUNKCIJA . . . . .	105
3. MONTĀŽA . . . . .	105
4. LIETOŠANA . . . . .	105
5. APKOPE . . . . .	105
6. UZGLABĀŠANA . . . . .	106
7. KĻŪDU NOVĒRŠANA . . . . .	106
8. TEHNISKIE DATI . . . . .	106
9. PIEDERUMI . . . . .	107
10. SERVISS/GARANTIJA . . . . .	107

### Originālās instrukcijas tulkojums.



Ar šo izstrādājumu drīkst strādāt tikai personas, kas ir vecākas par 8 gadiem. Personas ar ierobežotām psihiskām, fiziskām vai garīgām spējām, kā arī personas, kurām nav pietiekošas pieredzes un zināšanu, drīkst lietot izstrādājumu tikai citas personas uzraudzībā vai pēc instruktažas par drošu izstrādājuma lietošanu un ar to saistītiem riskiem. Bērni nedrīkst spēlēties ar izstrādājumu. Bērni nedrīkst veikt izstrādājuma tīrīšanu un apkopi, kas jāveic lietotājam, bez pieaugušo uzraudzības. Mēs iesakām ar izstrādājumu strādāt tikai personām, kas ir sasniegušas 16 gadu vecumu.

### Lietošana atbilstoši noteiktajam mērķim:

**GARDENA Elektriskais zālāju grābeklis ES 500** ir paredzēts mauru un zālāju aerācijai privātos mājas un vaļasprieka dārzos. Zālāju grābeklis nav paredzēts lietošanai sabiedriskos parkos, sporta laukumos, uz ielām, kā arī lauksaimniecībā un mežsaimniecībā.

GARDENA pievienotās lietošanas instrukcijas prasību ievērošana ir elektriskā zālāju grābekļa pienācīgās lietošanas priekšnoteikums.



## BĪSTAMI! Miesas bojājums!

→ Savainojumu gūšanas riska dēļ GARDENA elektrisko zālāju grābekli nedrīkst lietot kā krūmu, dzīvzogu un ceru trimmeri. Turklāt elektrisko zālāju grābekli nedrīkst lietot augsnes virsmas nelidzenuma izlīdzināšanai.

# 1. DROŠĪBA

### Simboli uz izstrādājuma:



#### UZMANĪBU!

→ Izlasiet lietotāja rokasgrāmatu.



#### BĪSTAMI!

Nepieļaujiet citu personu atrašanos darba zonā.



#### BĪSTAMI! Strāvas trieciens!

Turiet strāvas padeves elastīgo kabeli prom no frēzēm.



#### BRĪDINĀJUMS!

Uzmanieties no asajām frēzēm, netuviniet tām roku un kāju pirkstus.

Pirms apkopes, regulēšanas, tīrīšanas, kā arī tad, ja kabelis ir savijies vai bojāts, atvienojiet kontaktdakšu no strāvas avota. Frēzes turpina griezties arī pēc motora izslēgšanas.

### 1. Vispārīgi

Šajā pielikumā ir norādīta drošas ekspluatācijas prakse visu veidu iekārtām, uz kurām attiecas šis standarts.

### SVARĪGI!

**PIRMS LIETOŠANAS UZMANĪGI IZLASIET. SAGLABĀJIET TURPMĀKĀM ATSAUCĒM.**

### 2. Drošas ekspluatācijas prakses veidi skarifikatoriem/aeratoriem

#### 2.1 Apmācība

- Rūpīgi izlasiet instrukcijas. Iepazīstieties ar aprīkojuma vadības ierīcēm un norādījumiem par tā pareizu lietošanu.
- Nekādā gadījumā neļaujiet lietot iekārtu **bērniem** vai personām, kas nepārzina šīs instrukcijas. Vietējie noteikumi var noteikt lietotāja vecumu.
- Ņemiet vērā, ka operators vai lietotājs ir atbildīgs par negadījumiem vai riskiem, kas tiek radīti citiem cilvēkiem vai viņu īpašumam.

#### 2.2 Sagatavošana

- Iekārtas darbināšanas laikā vienmēr lietojiet ausu aizsarglīdzekļus un aizsargbrilles.
- Pirms lietošanas pārbaudiet, vai nav redzamas strāvas avota un pagarinājuma kabeļa bojājuma vai nodiluma pazīmes. Ja vada bojājumi rodas lietošanas laikā, nekavējoties atvienojiet to no strāvas avota.

#### **NEPIESKARIETIES STRĀVAS VADAM, LĪDZ TAS NAV ATVIENOTS NO STRĀVAS AVOTA.**

Nelietojiet ierīci, ja vads ir bojāts vai nodilīns.

- Iekārtas lietošanas laikā vienmēr valkājiet atbilstošus apavus un garas bikses. Nelietojiet ierīci, ja kājas ir basas vai valkājat vaļējas sandales. Nav ieteicams valkāt vaļīgu apģērbu vai apģērbu ar vaļīgām šnorerēm un saitēm.
- Rūpīgi pārbaudiet vietu, kurā ir paredzēts lietot iekārtu, un aizvāciet visus priekšmetus, kurus iekārta var aizmest.
- Darbiniet iekārtu ieteicamajā pozīcijā un tikai uz stingras, līdzenas virsmas.
- Nedarbiniet iekārtu uz bruģētas vai grants virsmas, kur gaisā uzsviestie priekšmeti var izraisīt savainojumus.
- Pirms iekārtas iedarbināšanas pārbaudiet, vai visas skrūves, uzgriežņi un citi stiprinātāji ir pareizi nostiprināti un vai aizsargi un pārsegi atrodas savā vietā. Nomainiet bojātas vai nesadalāsamas etiķetes.
- Nekādā gadījumā nelietojiet ierīci, ja tuvumā atrodas citi cilvēki, jo īpaši bērni, vai dzīvnieki.

#### 2.3 Darbināšana

- Lietojiet iekārtu tikai dienas gaismā vai piemērotā mākslīgā apgaismojumā.
- Iekārtu nav ieteicams lietot, ja zāle ir slapja.
- Pastāvīgi pievērsiet uzmanību kāju pozīcijai, īpaši, strādājot nogāzēs.
- Ejiet, nekad neskrieniet.
- Virzieties šķērsām pa nogāzi, nevis augšup un lejup.
- Mainot virzienu nogāzē, esiet īpaši piesardzīgs.
- Neveiciet skarificēšanu un aerāciju pārmērīgi stāvas nogāzēs.
- Virzoties atpakaļ vai velkot iekārtu uz savu pusi, ievērojiet īpašu piesardzību.

- Ja iekārta ir jānovieto slīpi pārvietošanas nolūkā, šķērsojiet vietas, kur nav zāles, un transportējot iekārtu apstrādājamo vietu un no tās, vienmēr apturiet **frēzes**.
- Nekad nelietojiet iekārtu, ja ir bojāti **aizsargi** vai pārsegi un ja nav uzstādītas drošības ierīces, piemēram, novirzītāji un/vai zāles savācējs.
- Ieslēdzot motoru, ievērojiet piesardzību saskaņā ar instrukcijām un novietojiet kājas drošā attālumā no **frēzēm**.
- Turiet strāvas avota un pagarinājuma kabeli prom no **frēzēm**.
- Ieslēdzot motoru, iekārtu nedrīkst novietot slīpi, ja vien tas nav jādara, lai iekārtu iedarbinātu. Šādā gadījumā nenovietojiet to slīpāk nekā nepieciešams un paceliet uz augšu tikai to daļu, kas ir vēsta lietotājam pretējā virzienā. Pirms iekārtu atgriežat uz zemes, vienmēr pārliecinieties, lai abas rokas būtu darbināšanas stāvoklī.
- Iekārtu nedrīkst pārvietot, ja strāvas avots darbojas.
- Neturiet rokas vai kājas blakus vai zem rotējošām daļām. Vienmēr turieties atstatu no **izmešanas atveres**.
- Apturiet iekārtu un atvienojiet kontaktdakšu no kontaktlīdzcīdas. Pārliecinieties, vai visas kustīgās detaļas ir pilnībā pārstājušas kustēties šādos gadījumos:
  - kad atstājat iekārtu bez uzraudzības;
  - pirms nosprostojumu attīrīšanas vai teknes attīrīšanas;
  - pirms iekārtas pārbaudes, tīrīšanas vai darbu veikšanas tajā;
  - pēc sadursmes ar kādu svešķermeni. Pirms palaišanas un lietošanas pārbaudiet, vai ierīce nav bojāta, un veiciet remontdarbus;

Ja ierīce sāk neparasti vibrēt (nekavējoties pārbaudiet):

- pārbaudiet, vai nav bojājumu;
- aizvietojiet vai saremontējiet bojātās daļas;
- pārbaudiet un pievelciet vaļīgās daļas.

### 2.4 Tehniskā apkope un glabāšana

- Pievelciet visus uzgriežņus, bultskrūves un skrūves, lai aprīkojums būtu drošā darba stāvoklī.
- Regulāri pārbaudiet, vai nav redzamas sanešu savācēja nodiluma vai bojājumu pazīmes.
- Drošības nolūkos aizvietojiet nodilušās un bojātās daļas.
- Ja iekārta ir vairākas **frēžu** montāžas, uzmanieties, jo vienas **frēžu** montāžas pagriešana var izraisīt citas **frēžu** montāžas pagriešanu.
- Veicot iekārtas regulēšanu, ievērojiet piesardzību, lai nepieļautu pirkstu iesprūšanu starp kustīgajām **frēžu** montāžām un nekustīgajām iekārtas detaļām.
- Pirms iekārtas novietošanas glabāšanai vienmēr ļaujiet tai atdzist.
- Veicot **frēžu** montāžas apkopi, ņemiet vērā, ka **tā** var kustēties arī tad, ja strāvas avots ir izslēgts.
- Drošības nolūkos aizvietojiet nodilušās un bojātās daļas. Izmantojiet tikai oriģinālās rezerves daļas un piederumus.
- Kad iekārta tiek apturēta apkopei, pārbaudei vai uzglabāšanai, kā arī piederuma maiņas nolūkos, izslēdziet enerģijas avotu, atvienojiet iekārtu no strāvas padeves un pārliecinieties, vai visas kustīgās daļas ir pilnībā apstājušās. Ļaujiet iekārtai atdzist, pirms veicat jebkāda veida pārbaudi, regulēšanu u.c. darbus. Rūpīgi apejieties ar iekārtu un uzturiet to tīru.
- Glabājiet iekārtu **bērniem** nepieejamā vietā.

### 2.5 Ieteikums

Iekārtas nodrošināšanai ir jāizmanto paliekošās strāvas ierīce (Residual Current Device – RCD), kuras nostrādes strāva nav lielāka par 30 mA.

### Elektriskā drošība



#### BĪSTAMI! Strāvas trieciens!

Miesas bojājumu gūšanas risks strāvas trieciena rezultātā.

Pirms veicat apkopi vai nomaināt kādas daļas, atvienojiet izstrādājumu no elektrotīkla. Tādēļ atvienotajai kontaktlīdzcīdai ir jābūt redzamības zonā.

### Kabeļi

Ja tiek izmantoti pagarinājuma kabeļi, tiem jāatbilst minimālajām tālāk norādītajām šķērsriezuma vērtībām.

Spriegums	Kabeļa garums	Šķērsgriezums
220 – 240 V/50 Hz	Maksimāli 20 m	1,5 mm <sup>2</sup>
220 – 240 V/50 Hz	20 – 50 m	2,5 mm <sup>2</sup>

- Elektroapgādes kabeļus un pagarinājumus var iegādāties vietējā apstiprinātā apkopes centrā.
- Izmantojiet tikai tādu pagarinājuma kabeļus, kas ir paredzēti lietošanas ārā un atbilst vienai no šādām specifikācijām: parasts gumijas (60245 IEC 53), parasts PVC (60227 IEC 53) vai parasti PCP (60245 IEC 57).
- Ja isais savienojuma vads ir bojāts, ražotājam, tā apkopes pārstāvim vai līdzīgai kvalificētai personai tas ir jānomaina, lai novērstu bīstamību. Savienojuma vadiem jāizmanto nostiprināšanas līdzekļi. Šveicē noplūdes strāvas drošības slēdzā izmantošana ir obligāta.

## Pārbaudes pirms katras lietošanas reizes

→ Pirms katras lietošanas reizes veiciet zālāju grābekļa vizuālo pārbaudi. Drošības apsvērumu dēļ nolietotas un bojātas detaļas jānomaina GARDENA servisa nodalā vai pie autorizēta pārstāvja.

### Lietošana/atbildība



#### MIESAS BOJĀJUMU GŪŠANAS RISKS!

##### Zālāju grābeklis var izraisīt nopietnus miesas bojājumus!

- **Rokas un kājas turiet pēc iespējas tālāk no zālāju grābekļa veltna.**
- Darba gaitā aeratoru nedrīkst apgāzt vai pacelt aizmugures aizbīdņi.
- Pirms darba sākuma apskatiet apvidi, lai Jums būtu zināmi iespējami riski, ko Jūs nevarēsiet dzirdēt motora trokšņa dēļ.
- Vadiet zālāju grābekli tikai soļu tempā.
- **Esiet uzmanīgs, pārvietojoties atpakaļvirzienā. Paklupšanas risks!**
- Nelietojiet zālāju grābekli lietainā laikā, kā arī mitrā vidē.
- Nelietojiet izstrādājumu, ja tuvojās negaiss.
- Nestrādājiet ar zālāju grābekli tieši pie baseiniem vai dārza dīķiem.
- Lūdzu ņemiet vērā laiku, kad saskaņā ar vietējiem normatīviem aktiem jāievēro miers!

#### Izstrādājumu nedrīkst pārslodot!

Izstrādājums nav paredzēts darbam nepārtrauktā režīmā.

Nestrādājiet līdz spēku izsīkumam.

Nelietojiet izstrādājumu sprādzienbīstamā vidē, piemēram, viegli uzliesmojošu šķidrums, gāzu vai putekļu tuvumā. Izstrādājums var radīt dzirksteles, kas savukārt var aizdedzināt putekļus vai gāzes.

Nelietojiet izstrādājumu, kad esat noguris, slims vai lietojis alkoholu, narkotikas vai medikamentus.



#### BĪSTAMI! Sirds apstāšanās!

Šis izstrādājums darba laikā rada elektromagnētisko lauku. Šis lauks noteiktos apstākļos var ietekmēt pasīvu vai aktīvu medicīnisko implantātu funkcionēšanu. Lai nepieļautu tādas situācijas, kurās cilvēki var gūt smagus vai nāvīgus ievainojumus, cilvēkiem ar medicīnisko implantātu pirms izstrādājuma lietošanas ieteicams konsultēties ar ārstu vai implantāta ražotāju.



#### BĪSTAMI! Nosmakšanas risks!

Mazas detaļas var viegli norīt. Polietilēna maisiņš rada nosmakšanas risku maziem bērniem. Montāžas darbu izpildes laikā turiet mazus bērnus drošā attālumā.

## 2. FUNKCIJA

### Pareiza aerēšana:

Zālāju grābekli var izmantot šķiedras savelšanas novēršanai, sūnainiem zālājiem, kā arī plakani augošu nezāļu atdalīšanai.

Lai iegūtu koptu zālāju, mēs Jums rekomendējam – atkarībā no zālāja stāvokļa – veikt tā arerēšanu ik pēc 4 – 6 nedēļām, rīkojoties šādi.

- Vispirms zālāju vajadzētu nopļaut līdz attiecīgam augstumam. *Tas ir ieteicams ļoti augstiem zālājiem (atvaļinājuma zālājiem).*

Rekomendācija: Jo īsāk ir nopļauts zālājs, jo vieglāk veikt tā aerēšanu un ir mazāka ierīces slodze, ka rezultātā tiek pagarināts zālāju grābekļa veltna ekspluatācijas ilgums.

Ierīcei darbojoties vai aerācijas veikšanas gaitā, ja augsne ir mitra vai pārāk sausa, neapstājieties ilgi vienā vietā, jo šādā gadījumā zālājs var tikt bojāts.

- Labāku darba rezultātu sasniegšanai vadiet zālāju grābekli ar piemērotu ātrumu un pēc iespējas taisni.

Vienmērīgai aerēšanai starp ierīces celiņiem nedrīkst būt atstarpes.

- Vadiet ierīci vienmērīgā tempā, kas ir atkarīgs no augsnes īpašībām.
- Strādājot nogāzēs vienmēr stāviet šķērsus attiecībā pret nogāzi un uzmanieties, lai Jūsu stāvoklis vienmēr būtu stabils un drošs. Nestrādājiet pārāk stāvās nogāzēs.



#### Paklupšanas risks!

**Esiet īpaši uzmanīgi un piesardzīgi, strādājot atpakaļgaitā un velkot zālāju grābekli.**

Veicot stipri sūnainu zālāju aerēšanu, ieteicams no jauna iesēt zālāju. Rezultātā sūnas bojātā zālāja virsma var ātrāk reģenerēties.

## 3. MONTĀŽA

### Šķērssijas montāža [Att. A1]:



→ Pieslēguma kabeli ⑧ montāžas gaitā nedrīkst vilkt.

1. Abas apakšējās šķērssijas ⑤ (ar apaļu caurumu galā) iespraudiet motora korpusa ⑥ ietverē un saskrūvējiet ar krustveida rievās skrūvēm ⑨.
2. Iespraudiet divas fiksējošās skrūves ① no ārpuses caurumos abās vidējās šķērssijās ② un saskrūvējiet ar diviem spārnuzgriežņiem ④ apakšējās šķērssijās ⑤.
3. Ar vēl divām fiksējošām skrūvēm ① un spārnuzgriežņiem ④ saskrūvējiet augšējo šķērssiju ar palaišanas apskavu ③ ar vidējām šķērssijām ②. *Šķērssija ir montēta.*  
**Uzmanību: Augšējo šķērssiju ar palaišanas apskavu ③ montējiet tā, lai kontaktdakša ⑦ ar pieslēguma kabeli ⑧ atrastos labajā pusē (braukšanas virzienā) (skat. Att.).**
4. Pieslēguma kabeli ⑧ nostipriniet ar diviem kabeļa klipšiem ③ uz šķērssijas.

## 4. LIETOŠANA

### Pieslēguma kabeļa pieslēgšana [Att. O1]:

1. Pagarinājuma kabeļa adapteri ⑩ savienojiet ar kontaktdakšu ⑦.
2. Pagarinājuma kabeli ⑩ velciet cilpas veida caur kabeļa vikšanas slodzes samazinājuma iekārtu ⑪ un **1** piekabiniet **2**. *Tādā veidā ir novērsta spraudsavienojuma patvaļīga atvienošana.*
3. Pagarinājuma kabeli ⑩ pieslēgdziet tikla kontaktilgzdai.

### Zālāju grābekļa ieslēgšana [Att. O2]:



#### BĪSTAMI! Miesas bojājums!

Ja zālāju grābeklis neatslēdzas patstāvīgi, pastāv miesas bojājumu gūšanas risks!

- Aeratora drošības ierīces **nekādā gadījumā** (piemēram, piesienot palaišanas apskavu pie augšējās šķērssijas) nedemontēt un nepārvienot!



#### BĪSTAMI!

Grābekļa veltnis kustas pēc inerces:

- Zālāju grābekli **nekādā gadījumā** necelt, kamēr motors vēl darbojas, kā arī neapgāzt un nepārmēsāt!
- Palaidiet aeratoru tikai uz stabilas virsmas (piemēram, asfalta).
- Vienmēr ievērojiet drošības attālumu starp zālāju grābekļa veltni un lietotāju, ko nosaka vadošās sijas.

1. Nolieciet zālāju grābekli uz līdzenas zālāja virsmas.
2. Turiet nospiestu ieslēgšanas bloķētāj mehānismu ⑫ un pievelciet palaišanas apskavu ⑬ pie augšējās šķērssijas ③. *Zālāju grābeklis ieslēdzas.*
3. Atlaidiet ieslēgšanas bloķētāj mehānismu ⑫.

**Pagarinājuma kabelim ⑩ aerācijas veikšanas gaitā vienmēr jāatrodas blakus apstrādājamajai virsmai darba virzienā. Strādājiet ar pietiekošu attālumu līdz pieslēguma vadu.**

**Bloķēšanas aizsargierīce:** Ja zālāju grābekļa veltni bloķē, piemēram, kāds svešķermenis, atlaidiet palaišanas apskavu nekavējoties. Ja bloķēšana aizņem ilgāk par 10 sekundēm, kaut gan palaišanas skava netika atlaista, aktivizējas bloķēšanas aizsargierīce. Šādā gadījumā nekavējoties atlaidiet palaišanas apskavu. Pēc apmēram 1 minūtes atdzišanas laika zālāju grābekli var atkal palaist.

## 5. APKOPE



#### BĪSTAMI!

Grābekļa veltnis var nodarīt miesas bojājumus!

- Pirms tehniskās apkopes izvelciet tikla kontaktdakšu un sagaidiet, kamēr motors pilnīgi apstāties.
- Veicot tehniskās apkopes darbus, izmantojiet aizsargcimdus.



## Zālāju grābekļa tīrīšana:

Zālāju grābekli ieteicams iztīrīt pēc katras lietošanas reizes.



### **BĪSTAMI! Miesas bojājums!**

Miesas bojājumu gūšanas risks un izstrādājuma sabojāšanas risks.

- Nemazgājiet izstrādājumu ar ūdeni vai ūdens strūklu (īpaši augstspiediena ūdens strūklu).
- Zālāju grābekļa tīrīšanai neizmantojiet cietus vai asus priekšmetus.

→ Ar birsti attīriet riteņus, ventilatora veltni un korpusu no pielipušajām ventilatorā iekļuvušajām daļiņām un nosēdumiem.

## **Nolietojuma izlīdzināšanas iekārtu noregulējiet no jauna [Att. M1]:**

Zālāju grābeklis ir pakļauts ar tā ekspluatāciju saistītam nodilumam.

Jo intensīvāk tiek lietots zālāju grābeklis, jo lielāks ir rēdžu nolietojums. Cietā vai ļoti sausa augsne, kā arī zālāju grābekļa neproporcionāla lietošana paātrina tā nolietojumu.

Ja darba rezultāti rēdžu nolietojuma dēļ kļūst aizvien sliktāks, grābekļa veltni var 2 reizes noregulēt.

### **Aeratora veltnim ir 4 iestatīšanas pozīcijas:**

- **Transportēšanas stāvoklis**
- **Aerācijas stāvoklis 1**
- **Noregulēšanas pozīcija 2:**  
Pirmā noregulēšanas pozīcija nolietotu rēdžu gadījumā (grābekļa veltnis tiek nolaists uz leju par 3 mm).
- **Noregulēšanas pozīcija 3:**  
Otrā noregulēšanas pozīcija nolietotu rēdžu gadījumā (grābekļa veltnis tiek nolaists uz leju vēl par 3 mm).

Nolietojuma izlīdzināšanas sviru (14) viegli atvienojiet no korpusa un uzstādiet vajadzīgajā pozīcijā.

**Norāde: Nolietojuma izlīdzināšanas iekārta nav paredzēta augstuma pārstāšanai. Ja grābekļa veltnis tiek pārstāts bez redzamām nolietojuma pazīmēm, tas var izraisīt bojājumus grābekļa veltni vai motora pārslodzi.**

## 6. UZGLABĀŠANA

### **Ekspluatācijas pārtraukšana:**

Vietas taupīšanas nolūkos zālāju grābekli var saliekt kopā, atvienojot spārnuzgriežņus.

**Šeit ir jāuzmanās, lai netiktu saspiests kabelis.**

→ Uzglabājiet zālāju grābekli sausās, slēgtās, bērniem nepieejamās telpās.

### **Transportēšana:**

1. Izslēgt motoru, izvilkt tīkla kontaktdakšu un sagaidīt, līdz grābekļa veltnis apstāsies.
2. Transportēšanai pa jutīgām virsmām, piemēra, flizēm, iestatiet nolietojuma izlīdzināšanas iekārtu transportēšanas stāvokli un paceliet zālāju grābekli.

### **Utilizācija:**

(saskaņā ar Direktīvu 2012/19/ES)



Izstrādājumu nedrīkst utilizēt kopā ar parastiem sadzīves atkritumiem. Tas ir utilizējams saskaņā ar vietējām vides aizsardzības prasībām.

### **SVARĪGI!**

→ Nododiet izstrādājumu utilizācijai tuvākajā atkritumu apsaimniekošanas uzņēmumā.

## 7. KĻŪDU NOVĒRŠANA

### **Rēdžu elementu nomaiņa:**



### **BĪSTAMI!**

Grābekļa veltnis var izraisīt miesas bojājumus!

- Pirms traucējumu novēršanas izvelciet tīkla kontaktdakšu un sagaidiet, kamēr motors pilnīgi apstāsies.
- Veicot traucējumu novēršanu, izmantojiet aizsargcimdus.

Ja grābekļa veltnis vēl nav nolietojies, bet ir nolūzušas atsevišķas rēdzes, tās ir jānomaina. Drīkst izmantot tikai oriģinālās **GARDENA rezerves rēdzes**.

- **GARDENA rezerves rēdzes elektriskajam zālāju grābeklim ES 500** preces nr. 4094

1. **[Att. T1]:** Izskrūvēt abas skrūves (16), kas ir ieskrūvētas korpusa apakšpusē.
2. **[Att. T2]:** Grābekļa veltni (16) slīpi pacelt **1** un novilkt no piedziņas vārpstas **2**.
3. No grābekļa veltna (16) novilkt gultņa apvalku (17).
4. **[Att. T3]:** Izskrūvēt skrūvi (18) un izvilkt gultņa tapu (19).
5. **[Att. T4]:** Nosegplāksni (20) un rēdžu elementus (21) novilkt no rēdžu elementu turētāja (22).
6. Uz rēdžu elementu turētāja (22) uzbidīt rēdžu elementus (21) un nosegplāksni (20).  
*Beigās nosegplāksnes (20) un rēdžu elementu turētāja (22) caurumiem ir jābūt tieši vienam virs otra.*
7. Gultņa tapu (19) iebidīt tā, lai 3 caurumi (gultņa tapa (19), nosegplāksne (20) un rēdžu elementu turētājs (22)) atrastos cits virs cita.
8. Ieskrūvēt skrūvi (18).
9. Grābekļa veltni (16) uzbidīt uz piedziņas vārpstas.
10. Gultņa apvalku (17) uzspraut uz grābekļa veltna (16).
11. Gultņa apvalku (17) ar skrūvēm (16), kuras nedrīkst pārvilkt, saskrūvēt kopā ar korpusa apakšpusi.

Problēma	Iespējamais cēlonis	Risinājums
<b>Pārāk stiprs troksnis, ierīces šķindēšana</b>	Svešķermeņi uz grābekļa veltna atsitās pret zālāju grābekli.	1. Izslēgt zālāju grābekli, atvienot elektrotilka kontaktspraudni un nogaidīt, līdz grābekļa veltnis vairs negriežas.
<b>Svilpojoša skaņa</b>	Svešķermeņi bloķē grābekļa veltni.	2. Izņemt svešķermeņus. 3. Zālāju grābekli uzreiz ārbaudīt.
	Zobsiksna slīd.	→ Nododiet remontam GARDENA servisa centrā.
<b>Motoru nevar palaist</b>	Pievada kabelis bojāts.	→ Pārbaudīt pievada kabeli.
	Pagarinājuma vads ar iepējami mazu vada šķērsgriezumu.	→ Konsultējieties ar elektriķi.
<b>Motors apstājas, jo bloķēšanas aizsargierīce ir aktivizējusies</b>	Bloķēšana svešķermeņu dēļ.	1. Izslēgt zālāju grābekli, atvienot elektrotilka kontaktspraudni un nogaidīt, līdz grābekļa veltnis vairs negriežas. 2. Izņemt svešķermeņus. 3. Pēc apm. vienas minūtes atkal palaist zālāju grābekli.
	Iestatītais grābekļa augstums ir pārāk zems.	1. ļaut motoram atdzist. 2. Pareizi iestatīt nolietojuma izlīdzināšanas iekārtu.
	Zāle pārāk augsta.	→ Iepriekšēja pļaušana (skat. 2. FUNKCIJA Pareiza aerēšana).
<b>Darba rezultāti nav apmierinoši</b>	Nodilušas grābekļa veltna rēdzes.	→ Noregulēt grābekļa veltni (skat. 5. APKOPE).
	Zobsiksna bojāta.	→ Nododiet remontam GARDENA servisa centrā.
	Zālājs pārāk augsts.	→ Veikt zālāja iepriekšējo pļaušanu.



**NORĀDE: Citu traucējumu rašanās gadījumā, lūdzu, griezties tuvākajā GARDENA servisa centrā. Remontu drīkst veikt tikai GARDENA servisa centros vai GARDENA autorizētos specializētajos veikalos.**

## 8. TEHNISKIE DATI

Elektriskais zālāju grābeklis	Vienība	Vērtība (preces nr. 4066)
Nominālā jauda	W	500
Tīkla spriegums	V (AC)	230
Tīkla frekvence	Hz	50/60
Grābekļa veltna darba apgriezību skaits	apgr./min	2.250
Svars	kg	7,5

<b>Elektriskais zālāju grābeklis</b>	<b>Vienība</b>	<b>Vērtība (preces nr. 4066)</b>
<b>Aerēšanas platums</b>	cm	30
<b>Nolietojuma izlīdzināšanas iekārtas iestatījumi</b>	mm	3 x 3 (3 iestatījumi + transportēšana)
<b>Trokšņa spiediena līmenis L<sub>PA</sub><sup>1)</sup></b> <b>Nedrošība K<sub>PA</sub></b>	dB (A)	76 1,5
<b>Skaņas jaudas līmenis L<sub>WA</sub><sup>2)</sup>:</b> <b>izmērītais/garantētais</b> <b>Nedrošība K<sub>WA</sub></b>	dB (A)	89 / 92 3
<b>Plaukstas un rokas vibrācija a<sub>vhw</sub><sup>1)</sup></b>	m/s <sup>2</sup>	≤ 2,5

Mērišanas metode saskaņā ar: <sup>1)</sup> EN 50636-2-92 <sup>2)</sup> RL 2000/14/EC

## 9. PIEDERUMI

GARDENA Uzņemšanas maiss elektriskajam zālāju grābeklim ES 500 preces nr. 4065

## 10. SERVISS/GARANTIJA

### Serviss:

Lūdzu, griezieties pēc adreses, kas norādīta otrajā pusē.

### Garantijas paziņojums:

Garantijas prasības gadījumā no jums netiks ieturēta maksa par sniegtajiem apkopes pakalpojumiem.

GARDENA Manufacturing GmbH visiem GARDENA oriģinālajiem, jauniem izstrādājumiem sniedz 2 gadu garantiju, sākot ar izstrādājumu pirmreizējās iegādes dienu, ja šie izstrādājumi tikuši izmantoti vienīgi privātām vajadzībām. Šī ražotāja garantija nav attiecināma uz otrējā tirgū iegādātiem izstrādājumiem. Šī garantija attiecas uz visiem būtiskajiem izstrādājuma trūkumiem, kas ir acimredzami saistīti ar materiāla defektiem vai ražošanas kļūdām. Garantijas noteikumi tiek izpildīti, piegādājot pilnībā darboties spējīgu rezerves izstrādājumu vai bez maksas saremontējot mums atsūtīto bojāto izstrādājumu; mēs paturam tiesības izvēlēties starp šīm iespējām. Uz šo pakalpojumu attiecas šādi noteikumi.

- Izstrādājums lietots paredzētajam nolūkam, saskaņā ar lietošanas norādījumos iekļautajiem ieteikumiem.
- Ne pircējs, ne kādas trešās personas nav mēģinājušas patstāvīgi atvērt izstrādājumu vai veikt tā remontu.
- Darbināšanai ir tikušas izmantotas tikai oriģinālās GARDENA rezerves un dilstošās detaļas.
- Pirkuma čeka uzrādīšana.

Garantija nav attiecināma uz detaļu un komponentu (piemēram, nažu, nažu stiprinājuma daļu, turbīnu, apgaismes līdzekļu, ķīlsiksnu un zobsiksnu, darba ratu, gaisa filtru, aizdedzes sveču) normālu nodilumu, optiskām izmaiņām, kā arī uz dilstošajām un patērējamajām detaļām.

Šī ražotāja garantija paredz vienīgi izstrādājuma apmaiņu un remontu saskaņā ar iepriekš minētajiem nosacījumiem. Citu mums kā ražotājam izvirzītu prasību apmierināšana, piemēram, zaudējumu atlīdzināšanu, ražotāja garantija neparedz. Šī ražotāja garantija **neskar** likumā un līgumā noteiktās garantijas prasības, ko lietotājs var izvirzīt pret veikalu/pārdevēju.

Ražotāja garantijas spēkā esamību un darbību reglamentē Vācijas Federatīvās Republikas tiesību akti.

Iestājoties garantijas gadījumam, lūdzam nosūtīt defektīvo izstrādājumu kopā ar pirkuma čeka kopiju un kļūmes aprakstu uz aizmugurē norādīto GARDENA servisa adresi, pilnībā apmaksājot pasta izdevumus.

### Dilstošas detaļas:

Uz grābekļa rēdzēm, kas ir dilstošas detaļas, garantijas pakalpojumi neattiecas.





**Deutschland / Germany**

GARDENA  
Manufacturing GmbH  
Central Service  
Hans-Lorenser-Straße 40  
D-89079 Ulm  
Produktfragen:  
(+49) 731 490-123  
Reparaturen:  
(+49) 731 490-290  
service@gardena.com  
http://www.gardena.com

**Albania**

KRAFT SHPK  
Autostrada Tirane-Durres  
Km 7  
1051 Tirane

**Argentina**

ROBERTO C. RUMBO S.R.L.  
Predio Norlog  
Lote 7  
Benavidez. ZC:1621  
Buenos Aires  
ventas@rubmosrl.com.ar

**Australia**

Husqvarna Australia Pty. Ltd.  
Locked Bag 5  
Central Coast BC  
NSW 2252  
Phone: (+61) (0) 2 4352 7400  
customer.service@  
husqvarna.com.au

**Austria / Österreich**

Husqvarna Austria GmbH  
Industriezeile 36  
4010 Linz  
Tel.: (+43) 732 77 01 01-485  
service.gardena@  
husqvarnagroup.com

**Azerbaijan**

Firm Progress  
a. Aliyev Str. 26A  
1052 Baku

**Belarus**

Private Enterprise  
"Master Garden"  
Minsk  
Sharangovich str., 7a  
Phone: (+375) 17 257-00-33  
Mob.: (+375) 29 676-16-09  
mg@mastergarden.by

**Belgium**

Husqvarna Belgium nv  
Gardena Division  
Leuvensesteenweg 542  
Planet II E  
1930 Zaventem  
België

**Bosnia / Herzegovina**

SILK TRADE d.o.o.  
Industrijska zona Bukva bb  
74260 Tešanj

**Brazil**

Husqvarna do Brasil Ltda  
Av. Francisco Matarazzo,  
1400 - 19º andar  
São Paulo - SP  
CEP: 05001-903  
Tel: 0800-112252  
marketing.br.husqvarna@  
husqvarna.com.br

**Bulgaria**

AGROLAND България АД  
бул. 8 Декември, №13  
Офис 5  
1700 Студентски град  
София  
Тел.: (+359) 2466 69 10  
info@agroland.eu

**Canada / USA**

GARDENA Canada Ltd.  
100 Summerlea Road  
Brampton, Ontario L6T 4X3  
Phone: (+1) 905 792 9330  
info@gardenacanada.com

**Chile**

REPRESENTACIONES  
JCE S.A.  
Av. Del Valle Norte 857,  
Piso 4  
Santiago RM  
Phone: (+56) 2 24142560  
contacto@jce.cl

**China**

Husqvarna (Shanghai)  
Management Co., Ltd.  
富世华 (上海) 管理有限公司  
3F, Benq Square B,  
No207, Song Hong Rd.,  
Chang Ning District,  
Shanghai  
PRC. 200335  
上海市长宁区淞虹路207号明  
基广场B座3楼, 邮编: 200335

**Colombia**

Husqvarna Colombia S.A.  
Calle 18 No. 68 D-31, zona  
Industrial de Montevideo  
Bogotá, Cundinamarca  
Tel. 571 2922700 ext. 105  
jairo.salazar@  
husqvarna.com.co

**Costa Rica**

Compania Exim  
Euroiberoamericana S.A.  
Los Colegios, Moravia,  
200 metros al Sur del Colegio  
Saint Francis - San José  
Phone: (+506) 297 6883  
exim\_euro@racsa.co.cr

**Croatia**

Husqvarna Austria GmbH  
Industriezeile 36  
4010 Linz  
Tel.: (+43) 732 77 01 01-485  
service.gardena@  
husqvarnagroup.com

**Cyprus**

Med Marketing  
17 Digeni Akrita Ave  
P.O. Box 27017  
1641 Nicosia

**Czech Republic**

Husqvarna Česko s.r.o.  
Türkova 2319/5b  
149 00 Praha 4 - Chodov  
Bezplatná infolinka:  
800 100 425  
servis@cz.husqvarna.com

**Denmark**

GARDENA DANMARK  
Lejrvej 19, st.  
3500 Værløse  
Tlf.: (+45) 70264770  
husqvarna@husqvarna.dk  
www.gardena.com/dk

**Dominican Republic**

BOSQUESA, S.R.L  
Carretera Santiago Licey  
Km. 5 ½  
Esquina Copal II.  
Santiago  
Dominican Republic  
Phone: (+809) 736-0333  
joserbosquesa@claro.net.do

**Ecuador**

Husqvarna Ecuador S.A.  
Arujos E1-181 y 10 de  
Agosto Quito, Pichincha  
Tel. (+593) 22800739  
francisco.jacome@  
husqvarna.com.ec

**Estonia**

Husqvarna Eesti OÜ  
Valdeku 132  
EE-11216 Tallinn  
info@gardena.ee

**Finland**

Oy Husqvarna Ab  
Gardena Division  
Lautatarhankatu 8 B/PL 3  
00581 HELSINKI  
www.gardena.fi

**France**

Husqvarna France  
9/11 Allée des pierres mayettes  
92635 Gennevilliers Cedex  
France  
http://www.gardena.com/fr  
N° AZUR: 0 810 00 78 23  
(Prix d'un appel local)

**Georgia**

Transporter LLC  
113b Belialshvili street  
0159 Tbilisi, Georgia

**Great Britain**

Husqvarna UK Ltd  
Preston Road  
Aycliffe Industrial Park  
Newton Aycliffe  
County Durham  
DL5 6UP  
info.gardena@  
husqvarna.co.uk

**Greece**

Π. ΠΑΠΑΔΟΠΟΥΛΟΣ ΑΕΒΕ  
Λεωφ. Αθηνών 92  
Αθήνα  
T.K.104 42  
Ελλάδα  
Τηλ. (+30) 210 51 93 100  
info@papadopoulos.com.gr

**Hungary**

Husqvarna Magyarország Kft.  
Ezred u. 1-3  
1044 Budapest  
Telefon: (+36) 1 251-4161  
vevoszolgalat.husqvarna@  
husqvarna.hu

**Iceland**

BYKO ehf.  
Bildshófa 20  
110 Reykjavik

**Ireland**

Husqvarna UK Ltd  
Preston Road  
Aycliffe Industrial Park  
Newton Aycliffe  
County Durham  
DL5 6UP  
info.gardena@  
husqvarna.co.uk

**Italy**

Husqvarna Italia S.p.A.  
Via Santa Vecchia 15  
23868 VALMADRERA (LC)  
Phone: (+39) 0341.203.111  
assistenza.italia@  
it.husqvarna.com

**Japan**

Husqvarna  
Zenoah Co. Ltd. Japan  
1-9 Minamidai, Kawagoe  
350-1165 Saitama  
Japan  
gardena-jp@  
husqvarnagroup.com

**Kazakhstan**

LAMED Ltd.  
155/1, Tazhibayevoy Str.  
050060 Almaty  
IP Schmidt  
Abayavenue 3B  
110 005 Kostanay

**Korea**

Kyung Jin Trading CO.,LTD.  
107-4, SunDuk Bld.,  
YangJae-dong,  
Seocho-gu,  
Seoul, (zipcode: 137-891)  
Phone: (+82) (0)2 574-6300

**Latvia**

Husqvarna Latvija SIA  
Ulbrokas 19A  
LV-1021 Riga  
info@gardena.lv

**Lithuania**

UAB Husqvarna Lietuva  
Ateities pl. 77C  
LT-52104 Kaunas  
info@gardena.lt

**Luxembourg**

Magasins Jules Neuberg  
39, rue Jacques Stas  
Luxembourg-Gasperich 2549  
Case Postale No. 12  
Luxembourg 2010  
Phone: (+352) 40 14 01  
api@neuberg.lu

**Mexico**

AFOSA  
Av. Lopez Mateos Sur # 5019  
Col. La Calma 45070  
Zapopan, Jalisco  
Mexico  
Phone: (+52) 33 3818-3434  
icornejo@afosa.com.mx

**Moldova**

Convel S.R.L.  
290A Muncesti Str.  
2002 Chisinau

**Netherlands**

Husqvarna Nederland B.V.  
GARDENA Division  
Postbus 50131  
1305 AC ALMERE  
Phone: (+31) 36 521 00 10  
info@gardena.nl

**Neth. Antilles**

Jonka Enterprises N.V.  
Sta. Rosa Weg 196  
P.O. Box 8200  
Curaçao  
Phone: (+599) 9 767 6655  
pgm@jonka.com

**New Zealand**

Husqvarna New Zealand Ltd.  
PO Box 76-437  
Manukau City 2241  
Phone: (+64) (0) 9 9202410  
support.nz@husqvarna.co.nz

**Norway**

Husqvarna Norge AS  
Gardena Division  
Trøskenveien 36  
1708 Sarpsborg  
info@gardena.no

**Peru**

Husqvarna Perú S.A.  
Jr. Ramón Cárcamo 710  
Lima 1  
Tel: (+51) 1 3320400 ext. 416  
juan.remuzgo@  
husqvarna.com

**Poland**

Husqvarna  
Poland Spółka z o.o.  
ul. Wysockiego 15 b  
03-371 Warszawa  
Phone: (+48) 22 330 96 00  
gardena@husqvarna.com.pl

**Portugal**

Husqvarna Portugal, SA  
Lagoa - Albarraque  
2635 - 595 Rio de Mouro  
Tel.: (+351) 21 922 85 30  
Fax : (+351) 21 922 85 36  
info@gardena.pt

**Romania**

Madex International Srl  
Soseaua Odaii 117-123,  
RO 013603 București, S 1  
Phone: (+40) 21 352.76.03  
madex@ines.ro

**Russia / Россия**

ООО „Хускварна“  
141400, Московская обл.,  
г. Химки,  
улица Ленинградская,  
владение 39, стр.6  
Бизнес Центр  
„Химки Бизнес Парк“,  
помещение ОВ02\_04  
http://www.gardena.ru

**Serbia**

Domel d.o.o.  
Autoput za Novi Sad bb  
11273 Belgrade  
Phone: (+381) 1 18 48 88 12  
miroslav.jejina@domel.rs

**Singapore**

Hy-Ray PRIVATE LIMITED  
40 Jalan Pemimpin  
#02-08 Tat Ann Building  
Singapore 577185  
Phone: (+65) 6253 2277  
shiyiing@hyray.com.sg

**Slovak Republic**

Husqvarna Česko s.r.o.  
Türkova 2319/5b  
149 00 Praha 4 - Chodov  
Bezplatná infolinka: 800 154 044  
servis@sk.husqvarna.com

**Slovenia**

Husqvarna Austria GmbH  
Industriezeile 36  
4010 Linz  
Tel.: (+43) 732 77 01 01-485  
service.gardena@  
husqvarnagroup.com

**South Africa**

Husqvarna South Africa (Pty) Ltd  
Postnet Suite 250  
Private Bag X6,  
Cascades, 3202, South Africa  
Phone: (+27) 33 846 9700  
info@gardena.co.za

**Spain**

Husqvarna España S.A.  
Calle de Rivas nº 10  
28052 Madrid  
Phone: (+34) 91 708 05 00  
atencioncliente@gardena.es

**Suriname**

Deto Handelsmaatschappij N.V.  
Kernkampweg 72-74  
P.O.Box: 12782  
Paramaribo - Suriname  
South America  
Phone: (+597) 438050  
www.deto.sr

**Sweden**

Husqvarna AB/  
GARDENA Sverige  
Drottninggatan 2  
561 82 Huskvarna Sverige

**Switzerland / Schweiz**

Husqvarna Schweiz AG  
Consumer Products  
Industriestrasse 10  
5506 Mägenwil  
Phone: (+41) (0) 62 887 37 90  
info@gardena.ch

**Turkey**

Dost Bahçe Diş Ticaret  
Mümessillik A.Ş  
Yunus Mah. Adil Sok. No:3  
Ic Kapi No: 1 Kartal  
34873 Istanbul  
Phone: (+90) 216 38 93 939  
info@dostbahce.com.tr

**Ukraine / Україна**

ТОВ «Хускварна Україна»  
вул. Васильківська, 34,  
офіс 204-г  
03022, м. Київ  
Тел. (+38) 0 800 504 804  
info@gardena.ua

**Uruguay**

FELI SA  
Entre Ríos 1083 CP 11800  
Montevideo - Uruguay  
Tel: (+598) 22 03 18 44  
info@felisa.com.uy

**Venezuela**

Corporación Casa y Jardín C.A.  
Av. Caroní, Edif. Trezmen, PB.  
Colinas de Bello Monte.  
1050 Caracas.  
Tif: (+58) 212 992 33 22  
info@casayjardin.net.ve

4066-20.960.08/1220  
© GARDENA Manufacturing GmbH  
D-89079 Ulm  
http://www.gardena.com