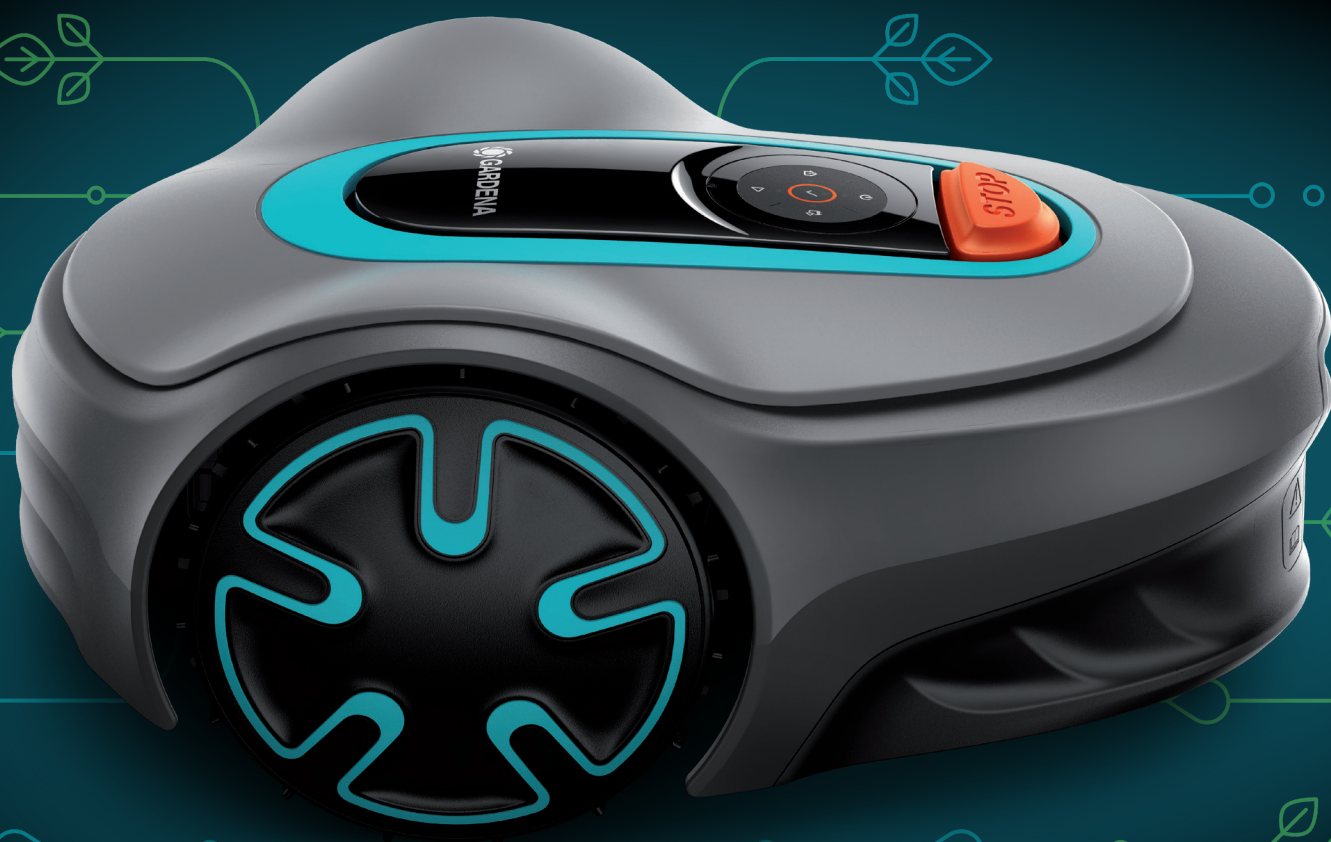




# Guia rápido

SILENO minimo



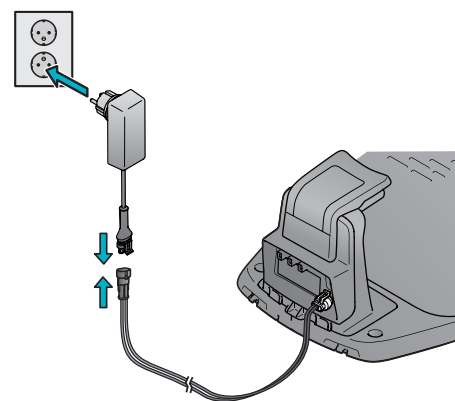
[gardena.com](https://gardena.com)

# COMEÇAR A UTILIZAR O ROBÔ CORTA-RELVA GARDENA

Para obter mais informações e instruções, leia na íntegra o manual do utilizador fornecido ou visite [www.gardena.com](http://www.gardena.com). Os vídeos de apoio à instalação estão disponíveis em [www.gardena.com](http://www.gardena.com).

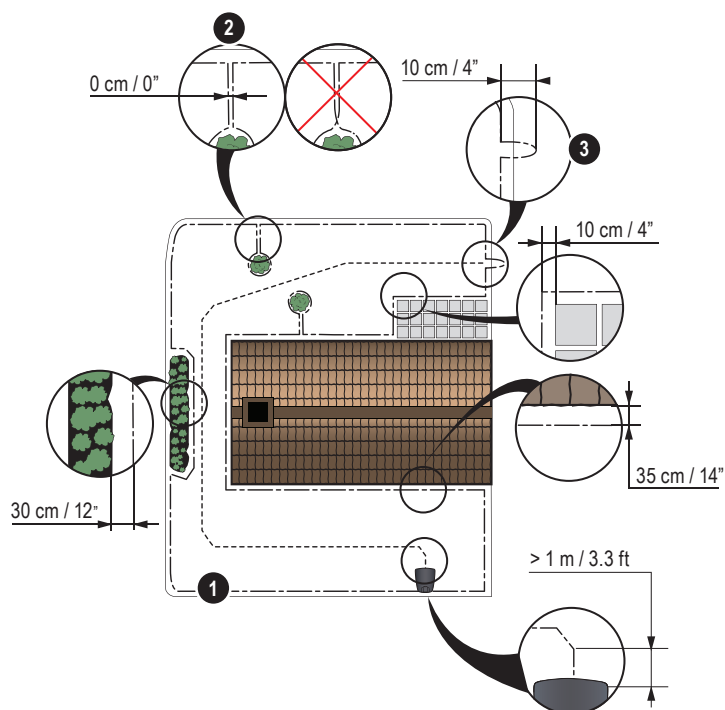
## 1. Instalar a estação de carregamento

1. Coloque a estação de carregamento numa superfície plana e nivelada, num local onde exista espaço aberto.  
**NOTA:** Para colocar a estação de carregamento numa área com espaço limitado ou num canto, leia o manual do utilizador.
2. Ligue o cabo de baixa tensão à estação de carga e ao transformador.
3. Em caso de instalação no exterior, coloque a fonte de alimentação a uma altura mínima de 30 cm/12 pol. em relação ao solo.
4. Ligue o transformador a uma tomada de parede de 100 - 240 V.
5. Coloque o robô corta-relva na estação de carregamento.
6. Pressione o botão **ON/OFF** para ligar o robô corta-relva e carregar a bateria enquanto o cabo delimitador é colocado. **NOTA:** Não prossiga com quaisquer definições do produto antes de a instalação estar concluída.

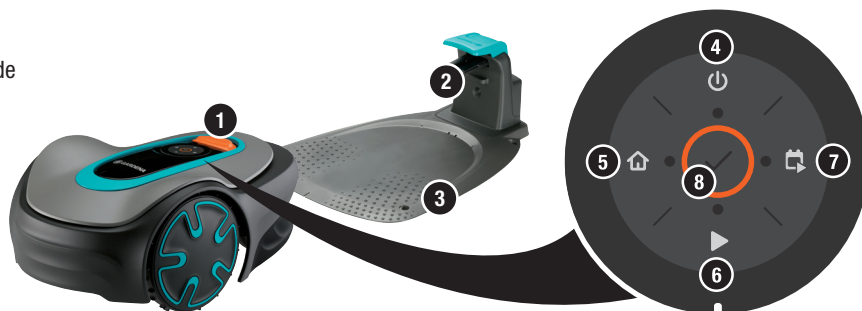


## 2. Para instalar o cabo delimitador

1. Coloque o cabo delimitador de modo a formar um laço à volta de toda a área de trabalho utilizando as estacas fornecidas ou enterre o cabo.  
**NOTA:** Não coloque o cabo delimitador com dobras acentuadas.
2. Adapte a distância entre o cabo delimitador e os diferentes objetos.
  - A. Coloque o cabo delimitador de modo a formar um laço à volta de toda a área de trabalho.
  - B. Obstáculos elevados: > 3,5 cm/1,4 pol.; por exemplo, paredes ou vedações.
  - C. Obstáculos baixos de 1-3,5 cm/1,4 pol. ou uma extremidade rebaixada, por exemplo, um canteiro de flores.
  - D. Objetos que se encontram ao nível da relva: 0 a 1 cm/0,4 pol.; por exemplo, caminho, lajes.
  - E. Crie uma ilha para isolar áreas.
3. Faça um ilhó no ponto do cabo delimitador onde o fio de guia é ligado posteriormente (F).
4. Em caso de declives, passagens e áreas secundárias, consulte o manual do utilizador.



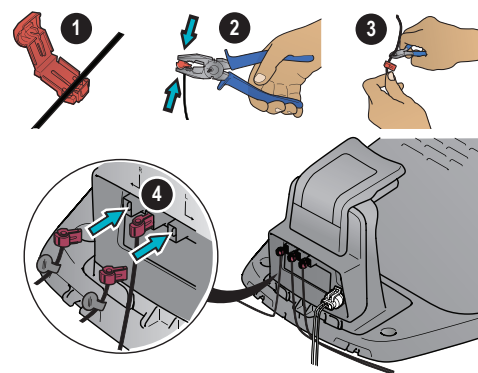
1. Botão STOP
2. LED para verificação do funcionamento da estação de carregamento, do cabo delimitador e do fio de guia
3. Estação de carregamento
4. Botão ON/OFF
5. Botão de estacionamento
6. Botão start
7. Botão Start/Programar
8. Botão OK



### 3. Ligar o cabo delimitador

1. Abra o conector e coloque o cabo delimitador no conector.
2. Aperte e una o conector e o fio utilizando um alicate.
3. Corte o cabo 1 a 2 cm/0,4 a 0,8 pol. após os conectores.
4. Empurre os conectores do cabo delimitador para dentro dos pinos de contacto marcados com L (esquerda) e R (direita) da estação de carga.

**NOTA:** O fio direito deve ser ligado ao pino de contacto direito da estação de carga e o fio esquerdo ao pino esquerdo.



### 4. Instalar e ligar o fio de guia

Instale um fio de guia para encaminhar o robô corta-relva para partes remotas do relvado e para o ajudar a encontrar a estação de carregamento.

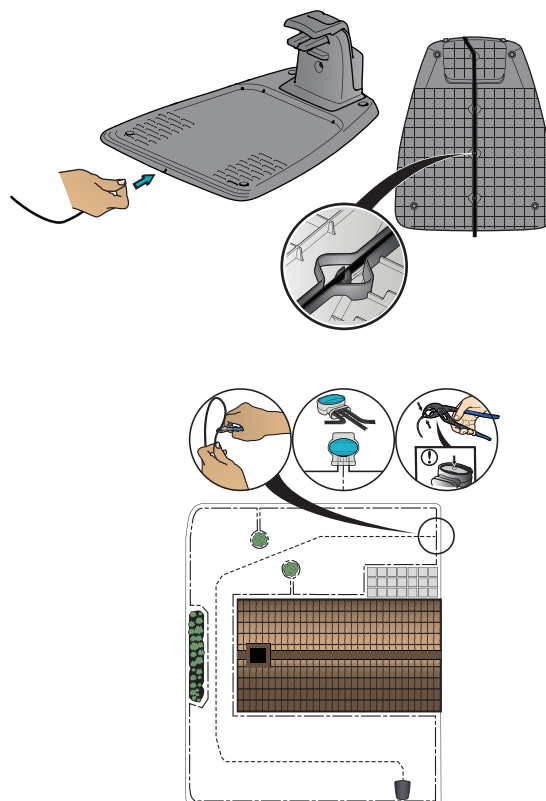
1. Empurre o fio de guia através da parte inferior da estação de carregamento e fixe-o no devido lugar utilizando os fechos de mola.
2. Coloque o conector no fio de guia, do mesmo modo que para o fio de limite, de acordo com as instruções acima.
3. Prima o conector do fio de guia para dentro do pino de contacto, marcado como GUIA na estação de carregamento.
4. Puxe o cabo de guia pelo menos 1 m/3,3 pés para fora da extremidade dianteira da estação de carregamento.
5. Coloque o fio de guia desde a estação de carregamento até ao ponto do cabo delimitador (ilhó) onde a ligação é feita utilizando as estacas fornecidas ou enterre o cabo.

**NOTA:** Não coloque o fio de guia com dobras acentuadas e não o cruze com um fio de guia que, por exemplo, está disposto para uma ilha.

6. Corte o cabo delimitador no centro do ilhó criado no ponto 2.3.
7. Ligue o fio de guia ao cabo delimitador inserindo os cabos delimitadores e o fio de guia no acoplador e unindo o acoplador com um alicate.

**NOTA:** Após a instalação do cabo de guia, prenda a estação de carregamento ao chão com os parafusos e a chave Allen fornecidos.

**NOTA:** Para um desempenho ideal em passagens estreitas, certifique-se de que o fio de guia é colocado corretamente através das mesmas. Leia o manual do utilizador para obter mais instruções.



### 5. Ligar e desligar o robô corta-relva

#### Arranque

1. Prima o botão **ON/OFF** durante 3 segundos.
2. Introduza o código PIN.
3. Selecione o modo de funcionamento.

#### Introduzir o código PIN de fábrica

1. Prima o botão **ON/OFF**.
2. Prima o botão **Start/Programar**.
3. Prima o botão **Start**.
4. Prima o botão **Park** (estacionar).

#### Desligar o produto

1. Prima o botão **STOP**.

**NOTA:** Pode alterar o código PIN na aplicação GARDENA Bluetooth®.



**Fonte de alimentação**  
(a aparência da fonte de alimentação pode variar dependendo do mercado)



**Cabo de baixa tensão**



**Fio de limite e acopladores**



**Estacas**



**Unções normais**



**Instrumento de medição**

## Emparelhar o robô corta-relva com a aplicação

A aplicação GARDENA Bluetooth® é uma aplicação gratuita para o seu dispositivo móvel. A aplicação GARDENA Bluetooth® é utilizada para as configurações e a operação do robô corta-relva. Quando o emparelhamento entre o robô corta-relva e a aplicação tiver sido confirmado, terá acesso aos menus e às funções, desde que se encontre dentro do curto alcance (Bluetooth®).

1. Transfira a aplicação GARDENA Bluetooth® para o seu dispositivo móvel.
2. Desligue o robô corta-relva e volte a ligá-lo.
3. Emparelhe a aplicação GARDENA Bluetooth® com o produto.
4. Introduza o código PIN.

**NOTA:** O modo de emparelhamento Bluetooth® mantém-se ativo durante 3 minutos.



## Indicador LED de estado no teclado

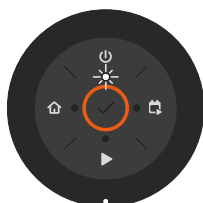
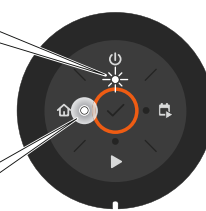
A luz do indicador LED de estado no teclado apresenta o estado do robô corta-relva. Os botões no teclado com luzes intermitentes são os modos de funcionamento disponíveis para o robô corta-relva que podem ser selecionados. Tem de introduzir o código PIN antes de poder selecionar um modo de funcionamento.

Se o robô corta-relva estiver estacionado, prima o botão **STOP** e o robô corta-relva é colocado no modo de ralenti, no qual pode definir um modo de funcionamento.

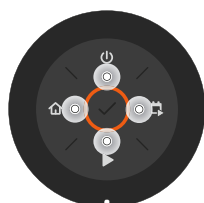
### Luz intermitente



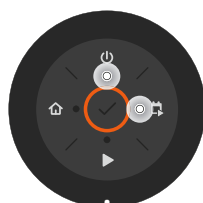
### Luz fixa



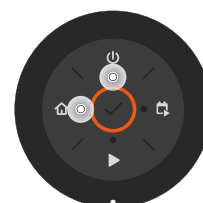
Espera



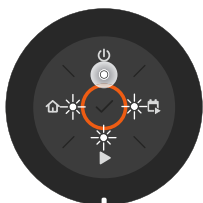
A aguardar código PIN



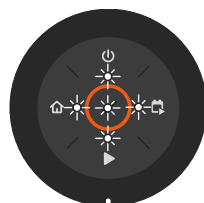
Corte de acordo com o programa definido



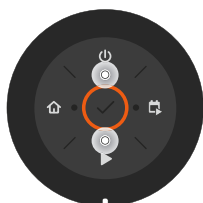
Estacionado



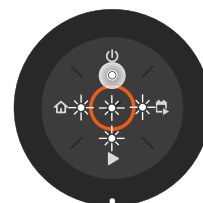
Marcha em vazio



Cód. PIN errado



Corte no modo de funcionamento Sobrepor programa ou Área secundária



Erro

