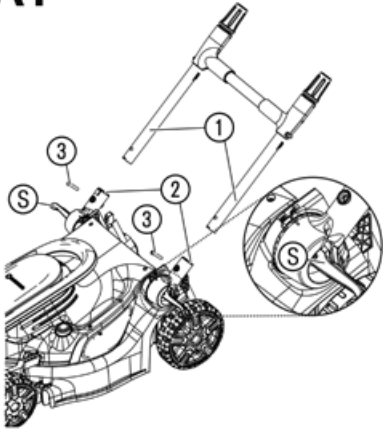
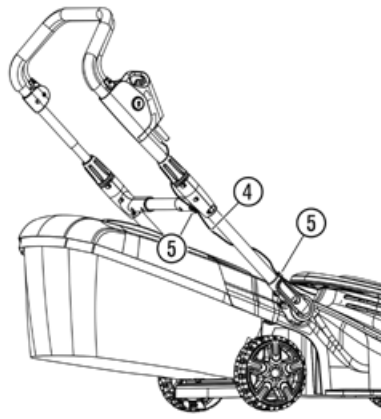
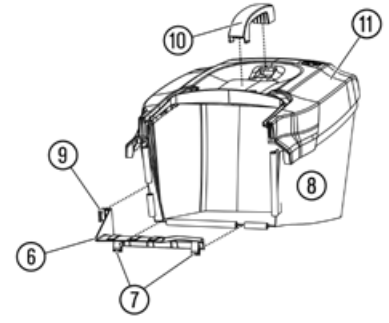
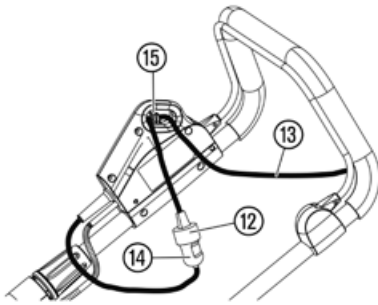
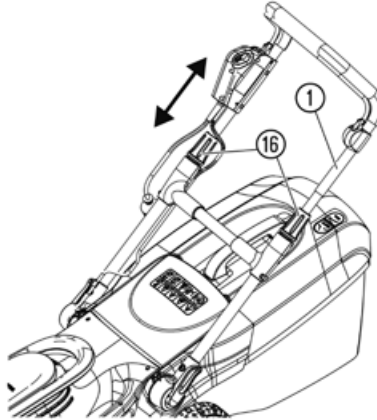
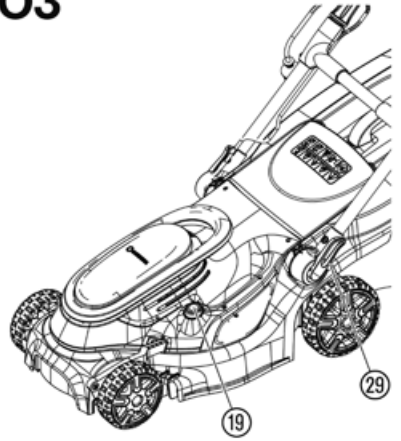
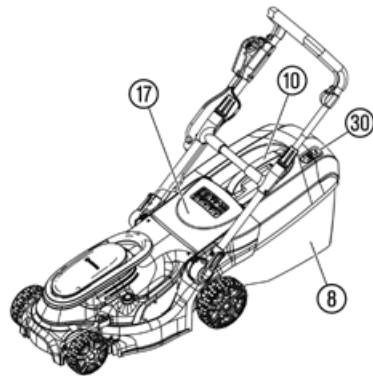
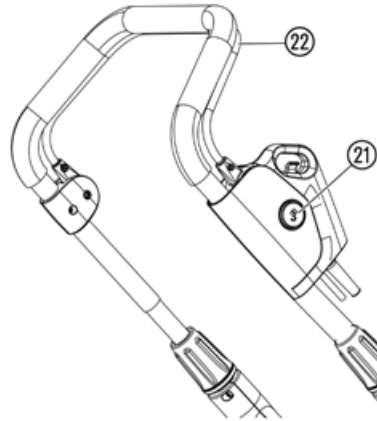
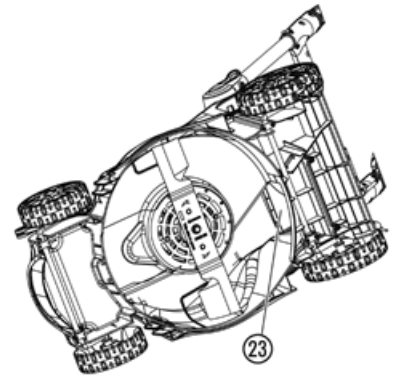
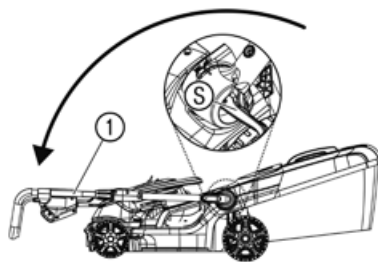


PowerMax 1800/37 G2

Art. 14637

sl **Navodilo za uporabo**
Električna kosilnica

<p>de Produkthaftung Wir weisen ausdrücklich darauf hin, dass wir in Übereinstimmung mit dem Produkthaftungsgesetz nicht für Schäden haften, die durch unsere Produkte entstehen, wenn diese unsachgemäß und nicht durch einen von uns autorisierten Servicepartner repariert wurden oder wenn keine Original GARDENA Teile oder von uns zugelassene Teile verwendet wurden.</p>
<p>en Product liability In accordance with the German Product Liability Act, we hereby expressly declare that we accept no liability for damage incurred from our products where said products have not been properly repaired by a GARDENA-approved service partner or where original GARDENA parts or parts authorised by GARDENA were not used.</p>
<p>fr Responsabilité Conformément à la loi relative à la responsabilité du fait des produits défectueux, nous déclarons expressément par la présente que nous déclinons toute responsabilité pour les dommages résultant de nos produits, si lesdits produits n'ont pas été correctement réparés par un partenaire d'entretien agréé GARDENA ou si des pièces d'origine GARDENA ou des pièces agréées GARDENA n'ont pas été utilisées.</p>
<p>nl Productaansprakelijkheid Conform de Duitse wet inzake productaansprakelijkheid verklaren wij hierbij uitdrukkelijk dat wij geen aansprakelijkheid aanvaarden voor schade ontstaan uit onze producten waarbij deze producten niet zijn gerepareerd door een GARDENA-erkende servicepartner of waarbij geen originele GARDENA-onderdelen of onderdelen die door GARDENA zijn goedgekeurd zijn gebruikt.</p>
<p>sv Produktansvar I enlighet med tyska produktansvarslagar förklarar vi härmed uttryckligen att vi inte åtar oss något ansvar för skador som orsakas av våra produkter där produkterna inte har genomgått korrekt reparation från en GARDENA-godkänd servicepartner eller där originaldelar från GARDENA eller delar godkända av GARDENA inte använts.</p>
<p>da Produktaansvar I overensstemmelse med den tyske produktansvarslov erklærer vi hermed udtrykkeligt, at vi ikke påtager os noget ansvar for skader på vores produkter, hvis de pågældende produkter ikke er blevet repareret korrekt af en GARDENA-godkendt servicepartner, eller hvor der ikke er brugt originale GARDENA-reservedele eller godkendte reservedele fra GARDENA.</p>
<p>fi Tuotevastuu Saksan tuotevastuulain mukaisesti emme ole vastuussa laitteiden vaurioista, jos korjauksia ei ole tehnyt GARDENAn hyväksymä huoltoliike tai jos niiden synä on muiden kuin alkuperäisten GARDENA-varaosien tai GARDENAn hyväksymien varaosien käyttö.</p>
<p>it Responsabilità del prodotto In conformità con la Legge tedesca sulla responsabilità del prodotto, con la presente dichiariamo espressamente che decliniamo qualsiasi responsabilità per danni causati dai nostri prodotti qualora non siano stati correttamente riparati presso un partner di assistenza approvato GARDENA o laddove non siano stati utilizzati ricambi originali o autorizzati GARDENA.</p>
<p>es Responsabilidad sobre el producto De acuerdo con la Ley de responsabilidad sobre productos alemana, por la presente declaramos expresamente que no aceptamos ningún tipo de responsabilidad por los daños ocasionados por nuestros productos si dichos productos no han sido reparados por un socio de mantenimiento aprobado por GARDENA o si no se han utilizado piezas originales GARDENA o piezas autorizadas por GARDENA.</p>
<p>pt Responsabilidade pelo produto De acordo com a lei alemã de responsabilidade pelo produto, declaramos que não nos responsabilizamos por danos causados pelos nossos produtos, caso os tais produtos não tenham sido devidamente reparados por um parceiro de assistência GARDENA aprovado ou se não tiverem sido utilizadas peças GARDENA originais ou peças autorizadas pela GARDENA.</p>
<p>pl Odpowiedzialność za produkt Zgodnie z niemiecką ustawą o odpowiedzialności za produkt, niniejszym wyraźnie oświadczamy, że nie ponosimy żadnej odpowiedzialności za szkody poniesione na skutek użytkowania naszych produktów, w przypadku gdy naprawa tych produktów nie była odpowiednio przeprowadzana przez zatwierdzonego przez firmę GARDENA partnera serwisowego lub nie stosowano oryginalnych części GARDENA albo części autoryzowanych przez tę firmę.</p>
<p>hu Termékszavatosság A németországi termékszavatossági törvénnyel összhangban ezennel nyomatékosan kijelentjük, hogy nem vállalunk felelősséget a termékeinkben keletkezett olyan károkért, amelyek valamely GARDENA által jóváhagyott szervizpartner által nem megfelelően végzett javításból adódtak, vagy amely során nem eredeti GARDENA alkatrészeket vagy a GARDENA által jóváhagyott alkatrészeket használtak fel.</p>
<p>cs Odpovědnost za výrobek Upozorňujeme na to, že v souladu se zákonem o odpovědnosti za škodu způsobenou vadným výrobkem neručíme za škody, které způsobily naše produkty, pokud byly opraveny neodborně a ne námi autorizovaným servisním partnerem nebo pokud nebyly použity originální díly GARDENA nebo námi schválené díly.</p>
<p>sk Zodpovednosť za produkt V súlade s nemeckými zákonmi o zodpovednosti za výrobok týmto výslovne prehlasujeme, že nenesieme žiadnu zodpovednosť za škody spôsobené našimi výrobkami, v prípade ktorých neboli náležite opravy vykonané servisným partnerom schváleným spoločnosťou GARDENA alebo neboli použité diely spoločnosti GARDENA alebo diely schválené spoločnosťou GARDENA.</p>
<p>el Ευθύνη προϊόντος Σύμφωνα με τον γερμανικό νόμο περί Ευθύνης για τα Προϊόντα, με το παρόν δηλώνουμε ρητώς ότι δεν αποδεχόμαστε καμία ευθύνη για τυχόν ζημιές που προκύπτουν από τα προϊόντα μας εάν αυτά δεν έχουν επισκευαστεί σωστά από κάποιον εγκεκριμένο συνεργάτη επισκευών της GARDENA ή εάν δεν έχουν χρησιμοποιηθεί αυθεντικά εξαρτήματα GARDENA ή εξαρτήματα εγκεκριμένα από την GARDENA.</p>
<p>sl Odgovornost proizvajalca V skladu z nemškimi zakoni o odgovornosti za izdelke, izrecno izjavljajo, da ne sprejemamo nobene odgovornosti za škodo, ki jo povzročijo naši izdelki, če teh niso ustrezno popravili GARDENINI odobreni servisni partnerji ali pri tem niso bili uporabljeni originalni GARDENINI nadomestni deli ali GARDENINIMI homologiranimi nadomestnimi deli.</p>
<p>hr Pouzdanost proizvođa Sukladno njemačkom zakonu o pouzdanosti proizvođa, ovime izričito izjavljujemo kako ne prihvaćamo nikakvu odgovornost za oštećenja na našim proizvodima nastala uslijed neispravnog popravka od strane servisnog partnera kojeg odobrava GARDENA ili uslijed nekorištenja originalnih GARDENA dijelova ili dijelova koje odobrava GARDENA.</p>
<p>ro Răspunderea pentru produs În conformitate cu Legea germană privind răspunderea pentru produs, declarăm în mod expres prin prezentul document că nu acceptăm nicio răspundere pentru defecțiunile suferite de produsele noastre atunci când acestea nu au fost reparate în mod corect de un atelier de service partener, aprobat de GARDENA, sau când nu au fost utilizate piese GARDENA originale sau piese autorizate de GARDENA.</p>
<p>bg Отговорност за вреди, причинени от стоки Съгласно германския Закон за отговорността за вреди, причинени от стоки, с настоящото изрично декларираме, че не носим отговорност за щети, причинени от нашите продукти, ако те не са били правилно ремонтирани от одобрен от GARDENA сервиз или ако не са използвани оригинални части на GARDENA или части, одобрени от GARDENA.</p>
<p>et Tootevastutus Vastavalt Saksamaa tootevastutusseadusele deklareerime käesolevaga selgesõnaliselt, et me ei kanna mingisugust vastutust meie toodetest tingitud kahjude eest, kui need tooted ei ole korrektselt parandatud GARDENA heakskiidetud hoolduspartneri poolt või kui parandamisel ei ole kasutatud GARDENA originaalosi või GARDENA volitatud osi.</p>
<p>lt Gaminio patikimumas Mes aiškiai pareiškiame, kad, atsižvelgiant į Vokietijos gaminių patikimumo įstatymą, neprisiimame atsakomybės dėl bet kokios žalos, patirtos dėl mūsų gaminių, jeigu jie buvo netinkamai taisomi arba jų dalys buvo pakeistos neoriginaliomis GARDENA dalimis ar nepatvirtintomis dalimis, arba jeigu remonto darbai buvo atliekami ne GARDENA techninės priežiūros centro specialistų.</p>
<p>lv Atbildība par produkcijas kvalitāti Saskaņā ar Vācijas likumu par atbildību par produkcijas kvalitāti ar šo mēs paziņojam, ka neuzņemamies atbildību par bojājumiem, kas radušies, lietojot mūsu izstrādājumus, kuru remontu nav veicis uzņēmuma GARDENA apstiprināts apkopes partneris vai kuru remontam netika izmantotas oriģinālās GARDENA detaļas vai detaļas, kuru lietošanu apstiprinājis uzņēmums GARDENA.</p>

A1**A2****A3****O1****O2****O3****O4****O5****M1****S1**

sl Akumulatorska kosilnica

1. VARNOSTNI NAPOTKI	73
2. MONTAŽA	74
3. UPORABA	74
4. VZDRŽEVANJE	75
5. SHRANJEVANJE	75
6. ODPRAVLJANJE NAPAK	76
7. TEHNIČNI PODATKI	76
8. PRIBOR/NADOMESTNI DELI	76
9. SERVISNA SLUŽBA	76
10. ODSTRANITEV	76

Prevod izvirnih navodil.

1. VARNOSTNI NAPOTKI

1.1 Razlaga simbolov:



Preberite navodila za uporabo.



OPOZORILO – Pozor pri izvrženih predmetih – osebam v okolici ne dovoljate približevanja.



OPOZORILO – Pred vzdrževalnimi deli ali pri poškodbi omrežne napeljave povlecite omrežni vtič iz vtičnice.



OPOZORILO – Omrežne napeljave ne približujte rezilom.



OPOZORILO – Rok in nog ne približujte rezilom. Rezila po izklopu motorja tečejo še naprej.



OPOZORILO – Pred začetkom vzdrževalnih del akumulator ločite.



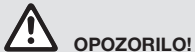
OPOZORILO – Pred začetkom vzdrževalnih del odstranite zaporo.



OPOZORILO – Pred začetkom vzdrževalnih del sprožite zaporo.

1.2 Splošni varnostni napotki

1.2.1 Splošni varnostni napotki za stroje



OPOZORILO!
Preberite vse varnostne napotke, navodila, slikovne informacije in tehnične podatke, ki so navedeni za ta stroj.

Nedosledno upoštevanje varnostnih napotkov in navodil lahko povzroči električni udar, požar in/ali težke telesne poškodbe.

Shranite vse varnostne napotke in navodila za prihodnjo rabo.

Pojem »stroj«, ki se uporablja v varnostnih napotkih, se nanaša na stroje z omrežnim napajanjem (z omrežnim kablom) in na stroje z akumulatorskim napajanjem (brez omrežnega kabla).

1) Varstvo pri delu

a) Ohranjajte svoje delovno območje čisto in dobro osvetljeno.

Nered in neosvetljena delovna območja lahko privedejo do nesreče.

b) S strojem ne delajte v okolju z nevarnostjo eksplozije, v katerem so gorljive tekočine, plini ali prah.

Stroji povzročajo iskre, ki lahko vnamejo prah ali hlape.

c) Med uporabo stroja ne dovolite, da se stroju približajo otroci in druge osebe. V primeru odvratanja pozornosti lahko izgubite nadzor nad strojem.

2) Električna varnost

a) Priključni vtič stroja mora biti primeren za vtičnico. Vtiča ni dovoljeno spreminjati na noben način. Skupaj z zaščitno ozemljenimi stroji ne uporabljajte adapterskih vtičev.

Nespremenjeni vtiči in primerne vtičnice zmanjšajo tveganje električnega udara.

b) Izogibajte se stiku telesa z ozemljenimi površinami, npr. površinami cevi, radiatorjev, štedilnikov in hladilnikov.

Obstaja povečano tveganje električnega udara, če je vaše telo ozemljeno.

c) Stroj hranite zunaj vpliva dežja in vlage.

Vdor vode v stroj poveča tveganje električnega udara.

d) Priključne napeljave ne uporabljajte v nepredvidene namene, za prenašanje ali obešanje stroja ali za vlečenje vtiča iz vtičnice. Kabla ne približujte vročini, olju, ostrim robovom ali premikajočim se delom stroja.

Poškodovani ali zvitji kabli povečajo tveganje električnega udara.

e) Če stroj uporabljate za delo na prostem, uporabljajte samo podaljševalne napeljave, ki so primerne tudi za uporabo na zunanem območju.

Uporaba podaljševalne napeljave, primerne za zunanje območje, zmanjša tveganje električnega udara.

f) Če se delovanju stroja v vlažnem okolju ne morete izogniti, uporabite zaščitno stikalo za okvarni tok. Uporaba zaščitnega stikala za okvarne tokove zmanjša tveganje električnega udara.

3) Varnost oseb

a) Bodite pozorni, pazite, kaj počnete, in se dela s strojem lotite razumno. Stroja ne uporabljajte, kadar ste utrujeni ali pod vplivom drog, alkohola ali zdravil.

Trenutek nepazljivosti pri uporabi stroja lahko privede do resnih telesnih poškodb.

b) Nosite osebno zaščitno opremo in vedno tudi zaščitna očala.

Nošenje osebne zaščitne opreme kot maska za prah, ne drseči varnostni čevlji, zaščitna čelada ali zaščita sluha v odvisnosti od vrste in uporabe stroja zmanjša tveganje telesnih poškodb.

c) Preprečite nenamerni zagon. Prepričajte se, da je stroj izključen, preden ga priključite na oskrbo z električnim tokom in/ali akumulator, ga poberete ali prenašate. Če imate pri nošenju stroja prst na stikalu ali stroj vklopljen priključite na oskrbo z električnim tokom, to lahko privede do nesreče.

d) Preden stroj vklopite, odstranite nastavitvena orodja ali izvijače. Orodje ali izvijač, nameščen v vrtečem se delu stroja, lahko privede do telesnih poškodb.

e) Izogibajte se nenavadni drži telesa. Poskrbite za varen položaj in ves čas ohranjajte ravnotežje.

Na ta način lahko stroj v nepričakovanih situacijah bolje nadzorujete.

f) Nosite primerna oblačila. Ne nosite ohlapnih oblačil ali nakita.

Las, oblačil in rokavic ne približujte premikajočim se delom.

Premikajoči se deli lahko zajamejo ohlapna oblačila, nakit ali dolge lase.

g) Če lahko namestite naprave za sesanje in prestrezanje praha, jih priključite in jih pravilno uporabljajte.

Uporaba naprave za sesanje praha lahko zmanjša nevarnost zaradi praha.

h) Ne bodite iz napačnih razlogov prepričani o svoji varnosti in ne ravajte v nasprotju s pravili varnosti za stroje, tudi če stroj pogosto uporabljate in ga dobro poznate.

Brezskrbno ravnanje lahko v nekaj sekundah privede do resnih telesnih poškodb.

4) Uporaba in ravnanje s strojem

a) Stroja ne preobremenjujte. Za svoje delo uporabljajte zanj predvideni stroj.

Delo s primernim strojem je boljše in bolj varno v navedenem območju moči.

b) Ne uporabljajte stroja z okvarjenim stikalom.

Stroj, ki ga ni več mogoče vklopiti ali izklopiti, je nevaren in ga je treba popraviti.

c) Izvlecite električni vtič iz vtičnice in/ali odstranite akumulator, preden začnete izvajati nastavitve stroja, menjavati dele pribora ali stroj odložite.

Ta previdnostni ukrep preprečuje nenamerni zagon stroja.

d) Stroje, ki jih ne uporabljate, shranite izven dosega otrok. Ne dovolite, da bi stroj uporabljale osebe, ki niso seznanjene z njegovo uporabo ali niso prebrale teh navodil. Stroji so nevarni, če jih uporabljajo neizkušene osebe.

e) Stroje skrbno negujte. Preverite, ali premični deli brezhibno delujejo in niso zatakneni ali deli niso zlomljeni ali tako poškodovani, da bi to neugodno vplivalo na delovanje stroja. Pred uporabo stroja dajte poškodovane dele popraviti. Mnogo nesreč se zgodi zaradi slabo vzdrževanih strojev.

f) Ohranjajte rezalna orodja ostra in čista. Skrbno negovana rezalna orodja z ostrimi rezilnimi robovi se manj zatikajo in lažje vodijo.

g) Uporabljajte stroj, pribor, delovno orodje itd. v skladu s temi navodili. Pri tem upoštevajte delovne pogoje in delo, ki ga želite izvesti. Uporaba strojev za druge namene od predvidenih lahko privede do nevarnih situacij.

h) Ohranjajte ročaje in površine ročajev suhe, čiste in brez prisotnosti olja in masti. Drseči ročaji in površine ročajev ne omogočajo varne uporabe in nadzora stroja v nepredvidenih situacijah.

5) Service

Svoj stroj dajte v popravilo samo strokovno usposobljenim osebam, ki naj uporabljajo samo originalne nadomestne dele.

Tako je zagotovljeno, da se ohrani varnost stroja.

1.2.2 Varnostni napotki za kosilnice

a) Kosilnice ne uporabljajte v slabem vremenu, še posebej ne med nevihto. Tako omejite nevarnost, da bi v vas udarila strela.

b) Območje košnje temeljito preiščite glede divjih živali.

Stroj bi lahko med delovanjem poškodoval divje živali.

c) Območje košnje temeljito preiščite in odstranite vse kamne, palice, žice, kosti in druge tujke. Izvrženi deli lahko povzročijo telesne poškodbe.

d) Pred uporabo strojev vedno preverite, ali rezilo kosilnice in mehanične kosilnice nista obrabljena ali poškodovana.

Obrabljeni ali poškodovani deli povečajo tveganje telesnih poškodb.

e) Pred uporabo preverite omrežno napeljavo in morebitne podaljševalne napeljave glede znakov poškodb ali staranja. Če se omrežna napeljava med uporabo poškoduje ali obrabi, stroj izklopite in se kabla ne dotikajte, dokler omrežnega vtiča niste izvlekli iz vtičnice. Poškodovana omrežna ali podaljševalna napeljava lahko privede do električnega udara, ognja in/ali resnih telesnih poškodb.

f) Zbirno posodo za travo redno preverjajte glede obrabe ali poškodovanosti. Obrabljena ali poškodovana zbirna posoda za travo poveča tveganje telesnih poškodb.

g) Zaščitne pokrove pustite na njihovem mestu. Zaščitni pokrovi morajo biti primerni za uporabo in pravilno pritrjeni. Zaščitni pokrov, ki je razrahljan, poškodovan ali ne deluje pravilno, lahko privede do telesnih poškodb.

h) Na vstopnih odprtinah zraka ne sme biti oblog. Blokirani vstopi zraka in obloge lahko privedejo do pregretja ali nevarnosti požara.

i) Pri uporabi stroja vedno nosite nedrseče varnostne čevlje. Nikoli ne delajte bosí ali z odprtimi sandali. Tako zmanjšate nevarnost poškodbe stopal pri stiku z vrtečim se rezilom kosilnice.

j) Pri uporabi stroja vedno nosite dolge hlače. Pri goli koži se poveča nevarnost telesnih poškodb zaradi izvrženih predmetov.

k) Naprave ne uporabljajte na mokri travi. Med uporabo vedno hodite, ne tecite. Tako zmanjšate nevarnost, da bi zdrsnili in padli, kar bi lahko privedlo do telesnih poškodb.

l) Stroja ne uporabljajte na preveč strmih pobočjih. Tako zmanjšate tveganje, da bi izgubili nadzor, zdrsnili in padli, kar bi lahko privedlo do telesnih poškodb.

m) Pri delu na pobočjih poskrbite za svoj varen položaj; dela vedno izvajajte prečno po pobočju, nikoli navzgor ali navzdol, bodite tudi izredno previdni pri menjavanju smeri dela. Tako zmanjšate tveganje, da bi izgubili nadzor, zdrsnili in padli, kar bi lahko privedlo do telesnih poškodb.

n) Bodite še posebej previdni pri vzvratnem košenju ali ko stroj vlečete k sebi. Tako zmanjšate nevarnost stika s stopali ali nogami.

o) Omrežne napeljave ne približujte rezilom kosilnice. Poškodovana omrežna napeljava lahko privede do električnega udara, ognja in/ali resnih telesnih poškodb.

p) Če bi se omrežna napeljava zataknila ali poškodovala, izklopite kosilnico in izvlecite omrežni vtič iz vtičnice. Zataknjene ali poškodovane napeljave lahko povečajo tveganje električnega udara.

q) Ne dotikajte se rezil ali drugih nevarnih delov, ki se še premikajo. Tako zmanjšate tveganje telesne poškodbe zaradi premikajočih se delov.

r) Zagotovite, da so vsa stikala izklopljena in je omrežni vtič potegnen iz vtičnice, preden začnete odstranjevati zatakneni material ali čistiti stroj. Nepričakovano obratovanje stroja lahko privede do resnih telesnih poškodb.

Zaustavite sredstvo za rezanje, ko morate stroj nagniti za transport, pri prekoračenju drugih površin kot trava in pri transportu stroja do in iz območja njegove uporabe.

Stroja pri vklopu motorja ne nagibajte, razen če je stroj za zagon treba nagniti. V tem primeru stroja ne nagibajte bolj, kot je to nujno potrebno, in dvignite samo del, oddaljen od uporabnika.

Stroj zaustavite, potegnite vtič iz vtičnice in zagotovite, da so se vsi premični deli zaustavili:

- Po udarcu ob tujek stroj pregledajte glede škode in to odpravite, preden stroj znova zaženete.
- Če stroj začne nenavadno vibrirati, ga takoj preverite glede poškodb, zamenjajte ali popravite vse poškodovane dele, preverite vse razrahljane dele in jih zategnite.

Kosilnico vzdržujte v rednih presledkih.

Tako se podaljša življenjska doba kosilnice.

Uporabljajte samo nadomestne dele, ki jih priporoča GARDENA.

Samo tako je lahko zagotovljena varna uporaba kosilnice.

Pri nastavljanju stroja pazite na to, da ne zataknete prstov med premikajoča se sredstva za rezanje in nepremične dele stroja.

Stroj vedno pustite, da se ohladi, preden ga shranite.

Pri vzdrževanju rezilnega mehanizma upoštevajte, da se rezilni mehanizem lahko premika še naprej, čeprav je vir električnega toka izklopljen.

Priporočamo uporabo zaščite sluha.

1.3 Dodatni varnostni napotki

1.3.1 Predvidena uporaba:

GARDENA Kosilnica je predvidena za košnjo trate v zasebnih domačih vrtičkih in najetih vrtovih.

Izdelek ni primeren za dolgotrajno delovanje (poslovno uporabo).



NEVARNOST!

Telesne poškodbe!

→ Izdelka ne uporabljajte za rezanje grmovja, žive meje, grmičevja in trajnic, za rezanje plezalk ali trave na strehah ali balkonih, za razrezovanje vejic in vej ter za izravnavanje neenakomernih tal.

→ Izdelka ne uporabljajte na pobočjih z naklonom, večjim od 20°.

1.3.2 Dodatni varnostni napotki za elektriko



NEVARNOST!

Zaustavitev delovanja srca!

Ta izdelek med delovanjem povzroči nastanek elektromagnetnega polja. To polje lahko pod določenimi pogoji učinkuje na delovanje aktivnih ali pasivnih medicinskih vsadkov. Da je izključena nevarnost v primerih, ki bi lahko privedli do težkih ali smrtnih telesnih poškodb, naj se osebe z medicinskim vsadkom pred uporabo tega izdelka posvetujejo s svojim zdravnikom in proizvajalcem vsadka.

→ Ne uporabljajte ga v okolju z nevarnostjo eksplozije.

→ Izdelka ne uporabljajte na dežju ali na mokrem.

Tako se lahko poveča tveganje električnega udara.

1.3.3 Dodatni varnostni napotki za osebe



NEVARNOST!

Nevarnost zadušitve!

Manjše dele je mogoče preprosto pogoltniti. Zaradi plastičnih vrečk obstaja nevarnost zadušitve majhnih otrok.

→ **Majhni otroci naj se vam med sestavljanjem ne približujejo.**

→ Ne kosite trave tako, da stroj povlečete proti sebi.

→ Pred shranitvijo s krtačo očistite vstopne odprtine za zrak.

→ Med uporabo kosilnice ne segajte v odprtine.

→ Invalidi ali šibke osebe naj nekoga zaprosijo za pomoč pri prenašanju (teža).

→ Izdelka ne razstavljajte dlje kot je pri stanju ob dobavi.

→ Nosite rokavice, nedrseče čevlje in zaščitno vida.

→ Kosilnico zaženite samo s pokončno nameščenim ročajem.

→ Izogibajte se preobremenitvi kosilnice.

→ Z izdelkom ne delajte, kadar ste utrujeni ali bolni ali od vplivom alkohola, drog ali zdravil.

2. MONTAŽA



NEVARNOST!

Poškodba zaradi ureza z rezilom!

Nevarnost ureznan zaradi nenamernega zagona.

→ Nosite zaščitne rokavice.

→ Počakajte, da se rezilo zaustavi.

→ Izvlecite omrežni vtič iz vtičnice.

2.1 Montaža ročaja [slika A1]:

1. Premaknite oba vzvoda ⑤ navzven.
2. Obrnite oba sprejemna nastavka ročaja ② na položaj za upravljanje.
3. Potisnite oba vzvoda ⑤ proti ročaju ①.
4. Odvijte že montirana vijaka ③ iz sprejemnih nastavkov ročaja ②.
5. Potisnite ročaj ① v sprejemna nastavka ročaja ②. Zagotovite, da je ročaj v celoti vtaknjen in da sta luknji v ročaju poravnani z luknjama sprejemnih nastavkov ročaja.
6. Vtaknite vijaka ③ v luknji sprejemnih nastavkov ročaja ②.
7. Trdno zategnite vijaka ③ z izvijačem. Zagotovite, da sta vijaka dokončno zategnjena.

2.2 Pritrditev kabla na ročaju [slika A2]:

→ Pritrdite kabel ④ na sponkah ⑤ na ročaju ①. Zagotovite, da kabel ni zataknen med ročajem in kosilnico, ker se sicer kabel lahko poškoduje.

2.3 Montaža zbiralne vreče za travo [slika A3]:

1. Najprej potisnite jeziček ⑥ v spojnika ⑦ spodaj na zbiralni vrečki za travo ⑧, tako da se spoji slišno zaskočijo. Zagotovite, da sta se oba spojnika zaskočila.
2. Potem potisnite jeziček ⑥ v spojnik ⑨ ob strani na zbiralni vrečki za travo ⑧, tako da se spoj slišno zaskoči. Preverite, da se je spojnik zaskočil.
3. Najprej vstavite ročaj zbiralne vrečke ⑩ zadaj v pokrov zbiralne vrečke ⑪.
4. Potem potisnite ročaj zbiralne vrečke ⑩ spredaj v pokrov zbiralne vrečke ⑪, tako da se spoji slišno zaskočijo. Zagotovite, da so se vsi spojniki zaskočili.

3. UPORABA



NEVARNOST!

Poškodba zaradi ureza z rezilom!

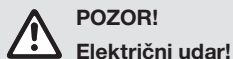
Nevarnost ureznan zaradi nenamernega zagona.

→ Nosite zaščitne rokavice.

→ Počakajte, da se rezilo zaustavi.

→ Izvlecite omrežni vtič iz vtičnice.

3.1 Priključitev kosilnice [sl. O1]:



POZOR!

Električni udar!

Za preprečevanje poškodbe vtiča mora biti podaljševalni kabel vstavljen v držalo kabla.

→ Pred uporabo podaljševalni kabel vstavite v držalo kabla.

1. Nataknite vtičnico ⑫ podaljševalnega kabla ⑬ na vtič ⑭ na kosilnici.
2. Podaljševalni kabel ⑬ zvijte v zanko, zanko vstavite v držalo kabla ⑮ in jo zategnite.
3. Vtaknite vtič podaljševalnega kabla ⑬ v omrežno vtičnico.

3.2 Delovni položaj:

→ Nastavite višino ročaja tako, da kosilnico lahko uporabljate s pokončno telesno držo.

3.2.1 Nastavitev dolžine ročaja [slika O2]:

Nastavitev dolžine ročaja lahko prilagodite svoji telesni višini.

1. Odvijte matico ⑯.
2. Nastavite ročaj ① na zeleno dolžino.
3. Matico ⑯ znova zategnite.

3.3 Nastavitev višine rezanja [slika O3]:

Višino rezanja lahko nastavite na 35 – 65 mm v 4 položajih.

3.3.1 Zmanjšanje višine reza:

→ Pritisnite tipko ⑱ in potisnite ročaj ⑳ navzdol, da zmanjšate višino reza.

3.3.2 Povečanje višine reza:

→ Pritisnite tipko ⑱ in povlecite ročaj ⑳ navzgor, da povečate višino reza.

3.4 Košnja z zbiralno vrečko za travo [slika O4]:



NEVARNOST!

Poškodba zaradi ureza z rezilom!

Nevarnost ureznin zaradi nenamernega zagona.

→ Z rokami ne segajte v izmetno odprtino.

3.4.1 Vstavljanje zbiralne vrečke za travo v kosilnico:

1. Dvignite zaščitni pokrov ⑰.
2. Vstavite zbiralno vrečko za travo ⑧ za ročaj ⑩ v kosilnico.
Preverite, ali je zbiralna vrečka za travo trdno pritrjena.
3. Zaženite kosilnico.

3.4.2 Praznjenje zbiralne vrečke za travo:

Pri košnji se odpre prikaz višine ⑳. Če se ta med košnjo zapre, je zbiralna vrečka za travo polna.

1. Ko je zbiralna vrečka za travo ⑧ polna, zaustavite kosilnico.
2. Dvignite zaščitni pokrov ⑰.
3. Odstranite zbiralno vrečko za travo za ročaj ⑩.
4. Izpraznite zbiralno vrečko za travo ⑧.

3.5 Zagon/zaustavitev kosilnice [slika O1/O5]:



NEVARNOST!

Telesne poškodbe!

Nevarnost telesnih poškodb, če se izdelek pri spustitvi zagonske ročice ne zaustavi.

- Ne preprečujte delovanja varnostnih naprav ali stikal.
- Zagonske ročice na primer ne pritrjujte na ročajju.

3.5.1 Zagon kosilnice:

Izdelek je opremljen z dvoročno varnostno napravo (zagonska ročica in varnostni zaklep), ki preprečuje nenamerni vklop izdelka.

1. Z eno roko pritisnite na varnostno zaporo ㉑ in z drugo roko povlecite zagonsko ročico ㉒ do ročaja.
Kosilnica se zažene.
2. Spustite varnostno zaporo ㉑.

3.5.2 Zaustavitev kosilnice:

- Spustite zagonsko ročico ㉒.
Kosilnica se zaustavi.

3.6 Nasveti za košnjo:

3.6.1 Nasveti za uporabo kosilnice:

Če so v izmetni odprtini ostanki pokošene trave, povlecite kosilnico za pribl. 1 m nazaj, da lahko pokošena trava pade navzdol iz kosilnice.

Za lepo negovano trato vam priporočamo, da trato kosite redno, po možnosti vsaj enkrat tedensko. Trata bo bolj gosta, če jo boste redno kosili.

Po daljših prekinitvah košnje (npr. med dopustom) travo najprej pokosite v eni smeri z največjo višino rezanja, potem pa še prečno z zeleno višino rezanja. Tako preprečite morebitno blokado rezila zaradi preveč rastlinja.

Travo po možnosti kosite le, ko je ta suha. Če je trava vlažna, bo vzorec rezanja neenakomeren.

4. VZDRŽEVANJE



NEVARNOST!

Poškodba zaradi ureza z rezilom!

Nevarnost ureznin zaradi nenamernega zagona.

- Nosite zaščitne rokavice.
- Počakajte, da se rezilo zaustavi.
- Izvlecite omrežni vtič iz vtičnice.

4.1 Čiščenje kosilnice:



NEVARNOST!

Telesne poškodbe!

Nevarnost telesnih poškodb in tveganje poškodbe izdelka.

- Izdelka ne čistite z vodo ali vodnim curkom (še posebej ne z vodnim curkom pod visokim tlakom).
- Čiščenja ne izvajajte s kemikalijami, vključno z bencinom ali topili. Nekatera lahko uničijo pomembne dele iz umetne snovi.

Zračne odprtine morajo vedno biti čiste.

→ Po vsaki uporabi očistite zgornjo in spodnjo stran kosilnice.

4.1.1 Čiščenje zgornje strani kosilnice:

1. Zgornjo stran kosilnice očistite z vlažno krpo.
2. Očistite zračne odprtine z mehko krtačo (ne uporabljajte ostrih predmetov).

4.1.2 Čiščenje spodnje strani kosilnice [slika M1]:

1. Kosilnico previdno obrnite na stran.
2. Očistite spodnjo stran, rezilo in izmetno odprtino ㉓ z mehko krtačo (ne uporabljajte ostrih predmetov).

4.1.3 Čiščenje zbiralne vrečke za travo:

→ Očistite zbiralno vrečko za travo z mehko krtačo (ne uporabljajte ostrih predmetov).

5. SHRANJEVANJE

5.1 Konec uporabe:

Izdelek mora biti shranjen zunaj dosega otrok.

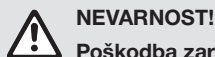
1. Izvlecite omrežni vtič iz vtičnice.
2. Izpraznite zbiralno vrečko za travo.
3. Očistite kosilnico (glejte pod 4. VZDRŽEVANJE).
4. Shranite kosilnico na suhem, zaprtem mestu, zavarovanem pred zmrzaljo.

5.1.1 Prostorsko varčen položaj shranjevanja [slika S1]:

1. Premaknite oba vzvoda ㉔ navzven.

- Premaknite ročaj ① navzdol na kosilnico.
Zagotovite, da kabel ni zataknen med ročajem in kosilnico, ker se sicer kabel lahko poškoduje.
- Potisnite oba vzvoda ⑤ proti ročaju ①.

6. ODPRAVLJANJE NAPAK



NEVARNOST!

Poškodba zaradi ureza z rezilom!

Nevarnost ureznin zaradi nenamernega zagona.

- Nosite zaščitne rokavice.
- Počakajte, da se rezilo zaustavi.
- Izvlecite omrežni vtič iz vtičnice.

6.1 Menjava rezila:



NEVARNOST!

Telesne poškodbe!

Nevarnost ureznin, če bi se poškodovano, upognjeno, neuravnoteženo rezilo ali rezilo s poškodovanimi rezalnimi robovi vrtelo.

- Kosilnice ne uporabljajte s poškodovanim ali upognjenim rezilom, neuravnoteženim rezilom ali s poškodovanimi rezalnimi robovi.
- Rezila ne brusite.

Nadomestne dele GARDENA dobite pri svojem trgovcu z izdelki GARDENA ali pri GARDENA službi za stranke.

- Uporabljajte samo originalno
GARDENA nadomestno rezilo **art.-št. 4103**
- Rezilo naj zamenja GARDENA služba za stranke ali pooblaščen specialistizirani zastopnik podjetja GARDENA.

6.2 Napaka tabele:

Težava	Mogoč vzrok	Pomoč
Kosilnica se ne zažene	Podaljševalni kabel ni priključen ali je poškodovan.	→ Podaljševalni kabel priključite ali ga po potrebi zamenjajte.
Motor je blokiran	Ovira blokira motor. Višina rezanja je nastavljena prenizko.	→ Odstranite oviro. → Nastavite večjo višino rezanja.
Glasen hrup, kosilnica ropota	Vijaki na motorju, za pritrditev ali na ohišju kosilnice so razrahljani.	→ Vijake dajte zategniti pooblaščenemu specializiranemu zastopniku ali GARDENA službi za stranke.
Kosilnica ne teče mirno ali pa močno vibrira	Rezilo je topo ali obrabljeno. Vijak rezila je odvit. Rezilo je močno umazano.	→ Zamenjajte rezilo. → Vijak rezila zategnite. → Očistite kosilnico. Če težave tako ne odpravite, se obrnite na GARDENA službo za stranke..
Trata ni dobro pokošena	Rezilo je topo ali poškodovano. Višina rezanja je nastavljena prenizko.	→ Zamenjajte rezilo. → Nastavite večjo višino rezanja.

NAPOTEK:

Popravila smejo izvajati samo GARDENA servisna središča ter specializirani trgovci, pooblaščen od podjetja GARDENA.

- V primeru drugih napak se obrnite na svoje GARDENA servisno središče.

7. TEHNIČNI PODATKI

Električna kosilnica	Enota	Vrednost (art.-št. 14637)
Nazivna moč	W	1800
Omrežna napetost	V (AC)	230
Omrežna frekvenca	Hz	50 / 60
Število vrtljajev rezila	vrt./min	3500

Električna kosilnica	Enota	Vrednost (art.-št. 14637)
Širina rezanja	cm	37
Nastavitev višine rezanja (4 položajev)	mm	35 – 65
Prostornina zbiralne vrečke za travo	l	45
Teža	kg	14,2
Raven zvočnega tlaka L_{pA} ¹⁾ Negotovost k_{pA}	dB (A)	83 3
Raven zvočne moči L_{WA} ²⁾ : izmerjena/zagotovljena Negotovost k_{WA}	dB (A)	94 / 96 1,2
Tresljlaji v dlani in roki a_{vhw} ¹⁾ Negotovost k_{vhw}	m/s ²	≤ 2,5 1,5

Merilni postopek po: ¹⁾ EN IEC 62841-4-3 ²⁾ RL 2000/14/EC / S.I. 2001 No.1701



NAPOTEK: Navedena vrednost emisij tresljlajev je bila izmerjena v standardnem preizkusnem postopku in se lahko uporablja za medsebojno primerjavo električnih orodij. Ta vrednost se lahko tudi uporablja za začasno oceno izpostavljenosti. Vrednost emisije tresljlajev je lahko med dejansko uporabo električnega orodja različna, odvisno od načina uporabe stroja. Iz varnostnih razlogov stroj brez prekinitve uporabljajte največ 1 uro.

8. PRIBOR/NADOMESTNI DELI

GARDENA Nadomestno rezilo Kot nadomestilo za topa rezila. **art.-št. 4103**

9. SERVISNA SLUŽBA

Obrnite se na naslov na priloženi garancijski kartici.

10. ODSTRANITEV

10.1 Odstranitev kosilnice

(v skladu z Direktivo 2012/19/EU / Ur. 2013 št. 3113):



Izdelka ne smete odstraniti v običajne gospodinjne odpadke. Odstraniti ga je treba v skladu z veljavnimi lokalnimi predpisi o varstvu okolja.

POMEMBNO!

- Izdelek odstranite pri ali s pomočjo svojega krajevnega zbirališča odpadkov za recikliranje.

EN UKCA Declaration of Conformity

The manufacturer: GARDENA Germany AB, PO Box 7454, S-103 92 Stockholm, Sweden hereby certifies, when leaving our factory, the unit(s) indicated below is/are in accordance with the UK Regulations, designated standards of safety and product specific designated standards. This certificate becomes void if the units are modified without our approval.

Description of the product: **Electric Lawnmower**

Product type: **PowerMax 1800/37 G2**

Article number: **14637**

UK regulations: **S.I. 2008/1597
S.I. 2016/1091
S.I. 2012/3032
S.I. 2001/1701**

Designated standards: **EN ISO 12100
EN 62841-1
EN IEC 62841-4-3**

Conformity assessment body: **Intertek Testing & Certification Ltd.
Academy Place, 1 – 9 Brook Street
Brentwood, Essex
CM14 5NQ
United Kingdom
Approved Body Number: 0359**

Number of notified body: **0158**

Authorised representative: **Husqvarna UK Limited
Preston Road
Aycliffe
County Durham
UK DL5 6UP**

Deposited documentation: **GARDENA Technische Dokumentation
M. Jäger
89079 Ulm**

Noise level: measured / guaranteed **94 dB(A) / 96 dB(A)**

Conformity assessment according to: **According to S.I. 2001/1701 Art. 11 Schedule 9**

Ulm, 30.09.2022

Authorised Representative:



Reinhard Pompe
Vice President Products



Wolfgang Engelhardt
Vice President Supply Chain

Deutschland / Germany
GARDENA Manufacturing GmbH
Central Service
Hans-Lorenser-Straße 40
D-89079 Ulm
Produktfragen:
(+49) 731 490-123
Reparaturen:
(+49) 731 490-290
service@gardena.com
http://www.gardena.com

Albania
KRAFT SHPK
Autostrada Tirane-Durres
Km 7
1051 Tirane
Phone: (+355) 69 877 7821
info@kraft.al

Argentina
ROBERTO C. RUMBO S.R.L.
Piedro Noriog
Lote 7
Benavidez, ZC: 1621
Buenos Aires
ventas@rumbosr.com.ar

Armenia
AES Systems LLC
Marshal Babajanyan Avenue 56/2
0022 Yerevan
Phone: (+374) 60 651 651
masisoharyan@icloud.com

Australia
Husqvarna Australia Pty. Ltd.
Locked Bag 5
Central Coast BC
NSW 2252
Phone: (+61) (0) 2 4352 7400
customer.service@husqvarna.com.au

Austria / Österreich
Husqvarna Austria GmbH
Industrieleize 36
4010 Linz
Tel.: (+43) 732 77 01 01-485
service.gardena@husqvarnagroup.com

Azerbaijan
Progres Xüsusi Firması
Aliyar Aliyev 212, Baku, Azerbaijan
Sales: +994 70 326 07 14
Aftersales: +994 77 326 07 14
www.progress-garden.az
info@progress-garden.az

Bahrain
M.H. Al-Mahroos
BUILDING 208, BLOCK 356,
ROAD 328
Saliha
Phone: +973 1740 8090
almahroos@almahroos.com

Belarus / Беларусь
ООО «Мастер Гарден»
220118, г. Минск,
улица Шаранговича, дом 7а
Тел. (+375) 17 257 00 33
mg@mastergarden.by

Belgium
Husqvarna Belgium nv
Gardena Division
Leuvensesteenweg 542
Planet II E
1930 Zaventem
Belgie

Bosnia / Herzegovina
Silk Trade d.o.o.
Poslovna Zona Vila Br. 20
Phone: (+387) 61 165 593
info@silkttrade.com.ba

Brazil
Nortech Maquinas e Motores Ltd.
Avenida Juscelino Kubitschek de Oliveira
Curitiba
3003 Brazil
Phone: (+55) 41 3595-9600
contato@nortech.com.br
www.nortech.com.br

Bulgaria
AGROLAND България АД
бул. 8 Декември, № 13
Офис 5
1700 Студентски град
София
Тел.: (+359) 24 66 6910
info@agroland.eu

Canada / USA
GARDENA Canada Ltd.
100 Summerlea Road
Brampton, Ontario L6T 4X3
Phone: (+1) 905 792 93 30
info@gardenacanada.com

Chile
REPRESENTACIONES JCE S.A.
2286 Avenida General Oscar Bonilla
Concepcion
Phone: (+56) 2 2414 2600
contacto@jce.cl

China
Husqvarna (Shanghai)
Management Co., Ltd.
高世华 (上海) 管理有限公司
3F, Bang Square B,
No.207, Song Hong Rd.,
Chang Ning District,
Shanghai, PRC. 200335
上海市市长宁区淞虹路207号明
基广场B座3楼, 邮编: 200335

Colombia
Equipos de Toyoma Colombia SAS
Cra. 68 D № 25 B 86 Of. 618
Edificio Torre Central
Bogota
Phone: +57 (1) 703 9520
+57 (1) 703 9522
serviciocliente@toyoma.com.co
www.toyoma.com.co

Costa Rica
Exim CIA Costa Rica
Calle 25A, B°. Montalegre
Zapote
San José
Costa Rica
Phone: (+506) 2221-5654
(+506) 2221-5659
eximcostarica@gmail.com

Croatia
Husqvarna Austria GmbH
Industrieleize 36
4010 Linz
Phone: (+43) 732 77 01 01-485
service.gardena@husqvarnagroup.com

Cyprus
Pantelis Papadopoulos S.A.
92 Athinon Avenue
Athens
10442 Greece
Phone: (+30) 21 0519 3100
infocyp@papadopoulos.com.gr

Czech Republic
Gardena
Service Center Vrbno
c/o Husqvarna
Manufacturing CZ s.r.o.
Jesenická 146
79326 Vrbno pod Prádedem
Phone: 800 100 425
servis@gardena.cz

Denmark
GARDENA DANMARK
Lejvej 19, st.
3500 Værløse
Tel.: (+45) 70 26 47 70
husqvarna@husqvarna.dk
www.gardena.com/dk

Dominican Republic
BOSQUESA, S.R.L.
Carretera Santiago Licey
Km. 5 ½
Esquina Copal II.
Santiago De Los Caballeros
51000 Dominican Republic
Phone: (+1) 809-562-0476
contacto@bosquesa.com.do

Egypt
Universal Agencies Co
26, Abdel Hamid Lofly St.
Giza
Phone: 3761 5757
https://gardeningegypt.com/
hany.masoud@univag.org/

Estonia
Husqvarna Eesti OÜ
Valdeku 132
EE-11216 Tallinn
info@gardena.ee

Finland
Oy Husqvarna Ab
Gardena Division
Lautatarhankatu 8 B / PL 3
00581 HELSINKI
www.gardena.fi

France
Husqvarna France
9/11 Allée des pierres mayettes
92265 Gennemilliers Cedex
France
http://www.gardena.com/fr
N° AZUR: 0 810 00 78 23
(Prix d'un appel local)

Georgia
Transporter LLC
#70, Bellashvili street
0159 Tbilisi, Georgia
Number: (+995) 322 14 71 71
info@transporter.com.ge
www.transporter.com.ge

Service Address and Importer to Great Britain
Husqvarna UK Ltd
Preston Road
Aycliffe Industrial Park
Newton Aycliffe
County Durham
DL5 6UP
Phone: (+44) (0) 344 844 4558
info.gardena@husqvarna.co.uk

Greece
Π.ΠΑΠΑΔΟΠΟΥΛΟΣ ΑΕΒΕ
Λεωφ. Αθήνων 92
Αθήνα
Τ.Κ.104 42
Ελλάδα
Τηλ. (+30) 210 5193 100
info@papadopoulos.com.gr

Hong Kong
Tung Tai Company
151-153 Hoi Bun Road
Kwun Tong, Kowloon
Hong Kong
Phone: (+852) 3583 1662
admin@tungtaico.com

Hungary
Husqvarna Magyarorszáგ Kft.
Ezred u. 1 – 3
1044 Budapest
Phone: (+36) 1 251-4161
vevozolgalat.husqvarna@husqvarna.hu

Iceland
BYKO ehf.
Skermmuvęgi 2a
200 Kópavogur
Phone: (+354) 515 4000
byko@byko.is

MHG Verslum ehf
Vikurhvarf 8
203 Kópavogur
Phone: (+354) 544 4656

India
B K RAMAN AND CO
Plot No. 185, Industrial Area,
Phase-2, Ram Darbar
Chandigarh
160002 India
Phone: (+91) 98140 06530
raman@jaganhardware.com

Iraq
Alshiem Alakhdar Company
Al-Faysaliah, Near Estate Bank
Mosul
Phone: (+964) 78 18 46 75

Ireland
Liffey Distributors Ltd.
309 NW Business Park, Ballycoolen
15 Dublin
Phone: (+353) 1 824 2600
info@liffeyd.com

Israel
HAGARIN LTD.
2 Nahal Harif St.
8122201 Yavne
internet@hagarin.co.il
Phone: (+972) 8-932-0400

Italy
Husqvarna Italia S.p.A.
Via Santa Vecchia 15
23868 VALLMADRERA (LC)
Phone: (+39) 0341.203.111
assistenza.italia@it.husqvarna.com

Japan
Husqvarna Zenoh Co. Ltd. Japan
1-9 Minamidai, Kawagoe
350-1165 Saitama
Japan
gardena-jp@husqvarnagroup.com

Kazakhstan
TOO "Ламэд"
Russian
Адрес: Қазақстан, г. Алматы,
ул. Тажибаевой, 155/1
Тел.: (+7) (727) 355 64 00
(+7) (700) 355 64 00
lamed@lamed.kz

Kazakh
Мекен-жайы: Қазақстан,
Алматы қ.,
көш. Тажибаевой, 155/1
Тел.: (+7) (727) 355 64 00
(+7) (700) 355 64 00
lamed@lamed.kz

Korea
Kyung Jin Trading Co., Ltd
107-4, Sunduk Bld, Yangjae-Dong
Seocho-Gu
137-891 Seoul
Phone: (+82) 2 574 6300
kjh@kjh.co.kr

Kuwait
Palms Agro Production Co
Al Rai- Fourth Ring Road – Block 56.
P.O Box: 1976 Safat
13020 Al-Rai
Phone: 24730745
info@palms-kw.com

Kyrgyzstan
O'So Ayla Maki
Av. Molodaya Guardia 83
720014 Bishkek
Phone: (+996) 312 322115

Latvia
Husqvarna Latvija SIA
Ulbrokas 19A
LV-1021 Riga
info@gardena.lv

Lebanon
Technomec
Saifra Highway (Beirut – Tripoli) Center
622 Mezher Bldg.
P.O.Box 215
Jounieh
Phone: (+961) 9 853527
(+961) 3 855481
tecnomec@idm.net.lb

Lithuania
UAB Husqvarna Lietuva
Ateities pl. 77C
LT-52104 Kaunas
info@gardena.lt

Luxembourg
Magasin Jules Neuberg
39, rue Jacques Stas
Luxembourg-Gasperich 2549
Case Postale No. 12
Luxembourg 2010
Phone: (+352) 40 14 01
api@neuberg.lu

Malaysia
Glomedic International Sdn Bhd
Jalan Ruang No. 30
Shah Alam, Selangor
40150 Malaysia
Phone: (03)-7734 7997
case@glomedic.com.my

Malta
I.V. Portelli & Sons Ltd.
85, 86, Triq San Pawl
Rabat - RBT 1240
Phone: (+356) 2145 4289

Mauritius
Espace Maison Ltée
La City Trianon, St Jean
Quatre Bornes
Phone: (+230) 401 6950
info@espacemaison.mu

Mexico
AFOSA
Av. Lopez Mateos Sur # 5019
Col. La Calma 45070
Zapopan, Jalisco, Mexico
Phone: (+52) 33 3818-3434
info@afosa.com.mx

Moldova
Convel SRL
Republica Moldova,
mun. Chisinau,
sos. Muncesti 284
Phone: (+373) 22 857 126
www.convel.md

Mongolia
Soyolj Gardening Shop
Namii Rd
Ulaanbaatar
14230 Mongolia
Phone: +976 7777 5080
soylj@maginonet.mn

Morocco
Proekip
64 Rue de la Participation
Casablanca-Roches Noires
20303 Morocco
Phone: (+212) 661342107
hicham.hafani@proekip.ma

Netherlands
Husqvarna Nederland B.V.
GARDENA Division
Postbus 50131
1305 AC ALMERE
Phone: (+31) 36 521 00 10
info@gardena.nl

Neth. Antilles
Jonka Enterprises N.V.
Sta. Rosa Weg 196
P.O. Box 8200
Curaçao
Phone: (+599) 9 767 66 55
info@jonka.com

New Zealand
Husqvarna New Zealand Ltd.
PO Box 76-437
Manukau City 2241
Phone: (+64) (0) 9 9202410
support.nz@husqvarna.co.nz

North Macedonia
Sinpeks d.o.o.
Ul. Kravarski Pat Bb
7000 Bitola
Phone: (+389) 47 20 85 00
sinpeks@mt.net.mk

Norway
Husqvarna Norge AS
Gardena Division
Trøskerveien 36
1708 Sarpsborg
info@gardena.no

Northern Cyprus
Mediterranean Home & Garden
No 150 Alsancak, Karaoglanoglu Caddesi
Girne
Phone: (+90) 392 821 33 80
info@medgardener.com

Oman
General Development Services
PO 1475, PC - 111
Seeb
111 Oman
Phone: 96824582816
gdsoman@gdsoman.com

Paraguay
Agrofield SRL
AV. CHOFERES DEL CHACO
1449 C/ 25 DE MAYO
Asuncion
Phone: (+595) 21 608 656
consultas@agrofield.com.py

Peru
Sierras y Herramientas Forestal SAC
Av. Las Gaviotas 833, Chorrillos
Lima
Phone: (+51) 1 2520252
supervisorventas1@siersac.com
www.siersac.com

Philippines
Royal Dragon Traders Inc
10 Linaw Street, Barangay Saint Peter
Quezon City
1114 Philippines
Phone: (+63) 2 7426893
aida.fernandez@rdti.com.ph

Poland
Gardena Service Center Vrbno
c/o Husqvarna Manufacturing CZ s.r.o.
Jesenická 146
79326 Vrbno pod Prádedem
Czech Republic
Phone: (22) 336 78 90
servis@gardena.pl

Portugal
Husqvarna Portugal, SA
Lagoa - Albaraaque
2635 - 595 Rio de Mouro
Phone: (+351) 21 922 85 30
Fax: (+351) 21 922 85 36
info@gardena.pt

Romania
Madex International Srl
Soseaua Odaii 117 - 123,
RO 013003 Bucuresti, S1
Phone: (+40) 21 352 7603
madex@ines.ro

Russia / Россия
ООО „Хускварна“
141400, Московская обл.,
г. Химки,
улица Ленинградская,
владение 39, стр.6
Бизнес Центр
„Химки Бизнес Парк“,
помещение ОВ02_04
http://www.gardena.ru

Saudi Arabia
SACO
Takhassusi Main Road P.O. Box: 86387
Riyadh 12863
40011 Saudi Arabia
Phone: (966) 11 482 8877
webmaster@saco-ksa.com

Serbia
Domel d.o.o.
Slobodana Đurića 21
11000 Belgrade
Phone: (+381) 11 409 57 12
office@domel.rs

Singapore
Hy-Ray PRIVATE LIMITED
40 Jalan Pemimpin
#02-08 Tat Ann Building
Singapore 577185
Phone: (+65) 6253 2277
info@hyray.com.sg

Slovak Republic
Gardena
Service Center Vrbno
c/o Husqvarna
Manufacturing CZ s.r.o.
Jesenická 146
79326 Vrbno pod Prádedem
Phone: 0800 154044
servis@gardena.sk

Slovenia
Husqvarna Austria GmbH
Industrieleize 36
4010 Linz
Phone: (+43) 732 77 01 01-485
service.gardena@husqvarnagroup.com

South Africa
Husqvarna South Africa (Pty) Ltd
Lifestyle Business Park – Ground Floor Block A
Cnr Beyers Naude Drive and Ysterhout Road
Randpark Ridge, Randburg
Phone: (+27) 10 015 5750
service@gardena.co.za

Spain
Husqvarna España S.A.
Calle de Pivas nº 10
28052 Madrid
Phone: (+34) 91 708 05 00
atencioncliente@gardena.es

Sri Lanka
Hunter & Company Ltd.
130 Front Street
Colombo
Phone: 94-11 232 81 71
hunters@eureka.lk

Suriname
Deto Handelmaatschappij N.V.
Kerrikkampweg 72-74
P.O. Box: 12782
Paramaribo
Suriname
Phone: (+597) 438050
info@deto.sr

Sweden
Husqvarna AB /
GARDENA Sverige
Drottninggatan 2
561 82 Huskvarna
Sverige
Phone: (+46) (0) 36-14 60 02
info@gardena.se

Switzerland / Schweiz
Husqvarna Schweiz AG
Consumer Products
Industriestrasse 10
5506 Mägenwil
Phone: (+41) (0) 62 887 37 90
info@gardena.ch

Taiwan
Hong Ying Trading Co.,Ltd.
No. 46 Wu-Kun-Wu Road
New Taipei City
Phone: (+886) (02) 2298 1486
salesg1@7friends.com.tw

Tajikistan
ARIERS JV LLC
39, Ayni Street, 734024
Dushanbe, Tajikistan

Thailand
Spica Co. Ltd
243/2 Onnuh Rd., Prawat
Bangkok
10250 Thailand
Phone: (+66) (0)2721 7373
surapong@spica-siam.com

Tunisia
Sociétés du matériel agricole et maritime
Nouveau port de pêche de Sfax Bp 33
Sfax 3065, Tunisia
www.smamtunisia.com
Soulaymen Majdoub
Soulaymen@smamtunisia.com

Turkey
Dost Bahçe
Yunus Mah. Adil Sk. No:3
Kartal
Istanbul
34873 Turkey
Phone: (+90) 216 389 39 39
info@dostbahce.com.tr
www.dostbahce.com.tr

Turkmenistan
I.E. Orazmuhammedov Nurmuhammet
80 Ataturk, BEFKARAR Shopping Center,
Ground floor, A776,
Ashgabat 744000
TURKMENISTAN
Phone: (+993) 12 468859
Mob: (+993) 62 222887
info@jayhyzmat.com /
bekiyev@jayhyzmat.com
www.jayhyzmat.com

UAE
Al-Futtaim ACE Company
L.L.C Building, Al Rebat Street
Festival City, Dubai
7800 UAE
Phone: (+971) 4 206 6700
ace@alfuttaim.ae

Ukraine / Україна
AT «Альцест»
вул. Петропавлівська 4
08130, Київська обл. Києво-Святошинський
р-н, с. Петропавлівська Борщагіка
Україна
Тел.: (+38) 0 800 503 000

Uruguay
FELI SA
Entre Rios 1083
11800 Montevideo
Phone: (+598) 2203 1844
info@felisa.com.uy

Uzbekistan
AGROHOUSE MChJ
O'zbekiston, 111112
Toshkent viloyati
Toshkent tumani
Hasanboy OFAY, THAY yoqasida
Phone: (+998)-93-5414141
(+998)-71-2096868
info@agro.house
www.agro.house

Vietnam
Vision Joint Stock Company
No. 03, Lot E2/D21, Ton That Thuyet Street,
Dich Vuong Hau Commune
Cau Giay District, Hanoi
Phone: (+8424)-38462833/34
quynhnm@visionjsc.com.vn

Zimbabwe
Cutting Edge
159 Citroen Rd, Msasa
Harare
Phone: (+263) 8677 008685
sales@cuttingedge.co.zw