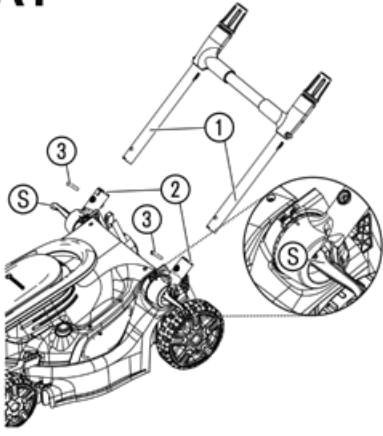
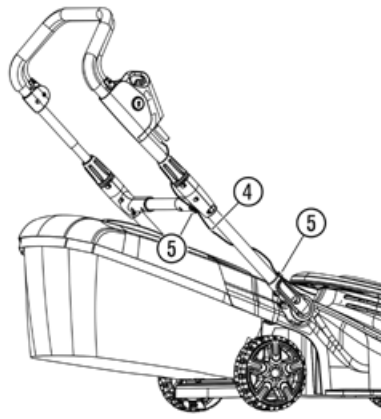
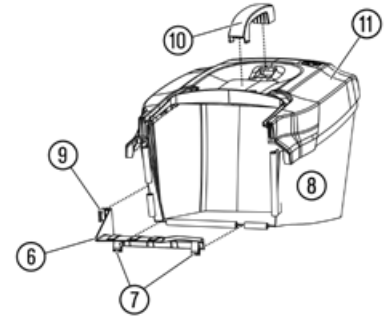
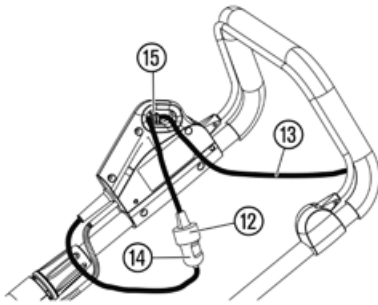
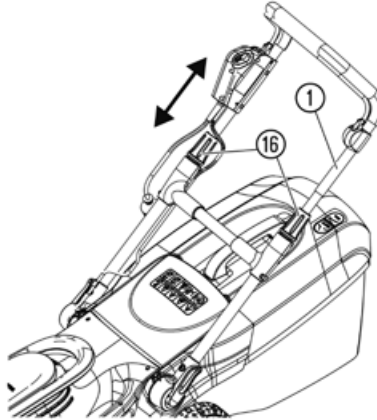
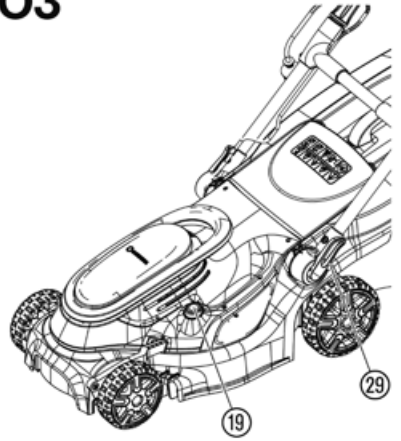
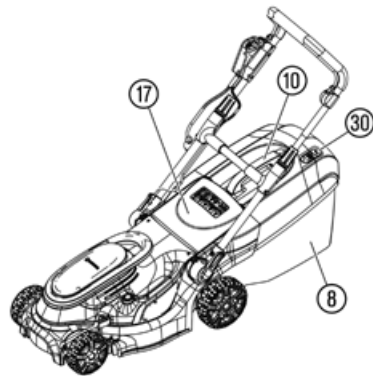
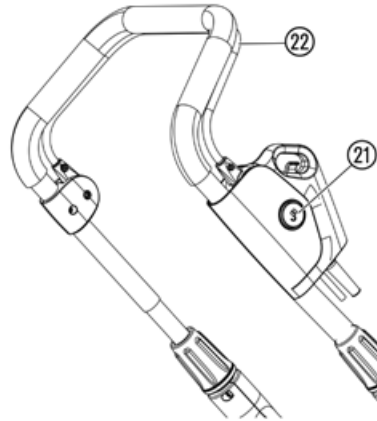
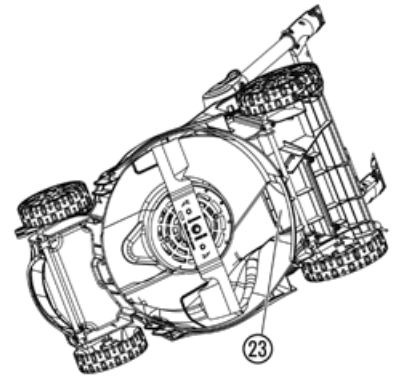
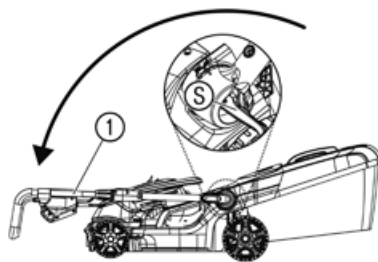


PowerMax 1800/37 G2

Art. 14637

**el** **Οδηγίες χρήσης**  
Ηλεκτρικό χλοοκοπτικό

<p><b>de Produkthaftung</b> Wir weisen ausdrücklich darauf hin, dass wir in Übereinstimmung mit dem Produkthaftungsgesetz nicht für Schäden haften, die durch unsere Produkte entstehen, wenn diese unsachgemäß und nicht durch einen von uns autorisierten Servicepartner repariert wurden oder wenn keine Original GARDENA Teile oder von uns zugelassene Teile verwendet wurden.</p>
<p><b>en Product liability</b> In accordance with the German Product Liability Act, we hereby expressly declare that we accept no liability for damage incurred from our products where said products have not been properly repaired by a GARDENA-approved service partner or where original GARDENA parts or parts authorised by GARDENA were not used.</p>
<p><b>fr Responsabilité</b> Conformément à la loi relative à la responsabilité du fait des produits défectueux, nous déclarons expressément par la présente que nous déclinons toute responsabilité pour les dommages résultant de nos produits, si lesdits produits n'ont pas été correctement réparés par un partenaire d'entretien agréé GARDENA ou si des pièces d'origine GARDENA ou des pièces agréées GARDENA n'ont pas été utilisées.</p>
<p><b>nl Productaansprakelijkheid</b> Conform de Duitse wet inzake productaansprakelijkheid verklaren wij hierbij uitdrukkelijk dat wij geen aansprakelijkheid aanvaarden voor schade ontstaan uit onze producten waarbij deze producten niet zijn gerepareerd door een GARDENA-erkende servicepartner of waarbij geen originele GARDENA-onderdelen of onderdelen die door GARDENA zijn goedgekeurd zijn gebruikt.</p>
<p><b>sv Produktansvar</b> I enlighet med tyska produktansvarslagar förklarar vi härmed uttryckligen att vi inte åtar oss något ansvar för skador som orsakas av våra produkter där produkterna inte har genomgått korrekt reparation från en GARDENA-godkänd servicepartner eller där originaldelar från GARDENA eller delar godkända av GARDENA inte använts.</p>
<p><b>da Produktaansvar</b> I overensstemmelse med den tyske produktansvarslov erklærer vi hermed udtrykkeligt, at vi ikke påtager os noget ansvar for skader på vores produkter, hvis de pågældende produkter ikke er blevet repareret korrekt af en GARDENA-godkendt servicepartner, eller hvor der ikke er brugt originale GARDENA-reservedele eller godkendte reservedele fra GARDENA.</p>
<p><b>fi Tuotevastuu</b> Saksan tuotevastuulain mukaisesti emme ole vastuussa laitteiden vaurioista, jos korjauksia ei ole tehnyt GARDENAn hyväksymä huoltoliike tai jos niiden synä on muiden kuin alkuperäisten GARDENA-varaosien tai GARDENAn hyväksymien varaosien käyttö.</p>
<p><b>it Responsabilità del prodotto</b> In conformità con la Legge tedesca sulla responsabilità del prodotto, con la presente dichiariamo espressamente che decliniamo qualsiasi responsabilità per danni causati dai nostri prodotti qualora non siano stati correttamente riparati presso un partner di assistenza approvato GARDENA o laddove non siano stati utilizzati ricambi originali o autorizzati GARDENA.</p>
<p><b>es Responsabilidad sobre el producto</b> De acuerdo con la Ley de responsabilidad sobre productos alemana, por la presente declaramos expresamente que no aceptamos ningún tipo de responsabilidad por los daños ocasionados por nuestros productos si dichos productos no han sido reparados por un socio de mantenimiento aprobado por GARDENA o si no se han utilizado piezas originales GARDENA o piezas autorizadas por GARDENA.</p>
<p><b>pt Responsabilidade pelo produto</b> De acordo com a lei alemã de responsabilidade pelo produto, declaramos que não nos responsabilizamos por danos causados pelos nossos produtos, caso os tais produtos não tenham sido devidamente reparados por um parceiro de assistência GARDENA aprovado ou se não tiverem sido utilizadas peças GARDENA originais ou peças autorizadas pela GARDENA.</p>
<p><b>pl Odpowiedzialność za produkt</b> Zgodnie z niemiecką ustawą o odpowiedzialności za produkt, niniejszym wyraźnie oświadczamy, że nie ponosimy żadnej odpowiedzialności za szkody poniesione na skutek użytkowania naszych produktów, w przypadku gdy naprawa tych produktów nie była odpowiednio przeprowadzana przez zatwierdzonego przez firmę GARDENA partnera serwisowego lub nie stosowano oryginalnych części GARDENA albo części autoryzowanych przez tę firmę.</p>
<p><b>hu Termékszavatosság</b> A németországi termékszavatossági törvénnyel összhangban ezennel nyomatékosan kijelentjük, hogy nem vállalunk felelősséget a termékeinkben keletkezett olyan károkért, amelyek valamely GARDENA által jóváhagyott szervizpartner által nem megfelelően végzett javításból adódtak, vagy amely során nem eredeti GARDENA alkatrészeket vagy a GARDENA által jóváhagyott alkatrészeket használtak fel.</p>
<p><b>cs Odpovědnost za výrobek</b> Upozorňujeme na to, že v souladu se zákonem o odpovědnosti za škodu způsobenou vadným výrobkem neručíme za škody, které způsobily naše produkty, pokud byly opraveny neodborně a ne námi autorizovaným servisním partnerem nebo pokud nebyly použity originální díly GARDENA nebo námi schválené díly.</p>
<p><b>sk Zodpovednosť za produkt</b> V súlade s nemeckými zákonmi o zodpovednosti za výrobok týmito výslovné prehlasujeme, že nenesieme žiadnu zodpovednosť za škody spôsobené našimi výrobkami, v prípade ktorých neboli náležite opravy vykonané servisným partnerom schváleným spoločnosťou GARDENA alebo neboli použité diely spoločnosti GARDENA alebo diely schválené spoločnosťou GARDENA.</p>
<p><b>el Ευθύνη προϊόντος</b> Σύμφωνα με τον γερμανικό νόμο περί Ευθύνης για τα Προϊόντα, με το παρόν δηλώνουμε ρητώς ότι δεν αποδεχόμαστε καμία ευθύνη για τυχόν ζημιές που προκύπτουν από τα προϊόντα μας εάν αυτά δεν έχουν επισκευαστεί σωστά από κάποιον εγκεκριμένο συνεργάτη επισκευών της GARDENA ή εάν δεν έχουν χρησιμοποιηθεί αυθεντικά εξαρτήματα GARDENA ή εξαρτήματα εγκεκριμένα από την GARDENA.</p>
<p><b>sl Odgovornost proizvajalca</b> V skladu z nemškimi zakoni o odgovornosti za izdelke, izrecno izjavljajo, da ne sprejemamo nobene odgovornosti za škodo, ki jo povzročijo naši izdelki, če teh niso ustrezno popravili GARDENINI odobreni servisni partnerji ali pri tem niso bili uporabljeni originalni GARDENINI nadomestni deli ali GARDENINIMI homologiranimi nadomestnimi deli.</p>
<p><b>hr Pouzdanost proizvoda</b> Sukladno njemačkom zakonu o pouzdanosti proizvoda, ovime izričito izjavljujemo kako ne prihvaćamo nikakvu odgovornost za oštećenja na našim proizvodima nastala uslijed neispravnog popravka od strane servisnog partnera kojeg odobrava GARDENA ili uslijed nekorištenja originalnih GARDENA dijelova ili dijelova koje odobrava GARDENA.</p>
<p><b>ro Răspunderea pentru produs</b> În conformitate cu Legea germană privind răspunderea pentru produs, declarăm în mod expres prin prezentul document că nu acceptăm nicio răspundere pentru defecțiunile suferite de produsele noastre atunci când acestea nu au fost reparate în mod corect de un atelier de service partener, aprobat de GARDENA, sau când nu au fost utilizate piese GARDENA originale sau piese autorizate de GARDENA.</p>
<p><b>bg Отговорност за вреди, причинени от стоки</b> Съгласно германския Закон за отговорността за вреди, причинени от стоки, с настоящото изрично декларираме, че не носим отговорност за щети, причинени от нашите продукти, ако те не са били правилно ремонтирани от одобрен от GARDENA сервиз или ако не са използвани оригинални части на GARDENA или части, одобрени от GARDENA.</p>
<p><b>et Tootevastutus</b> Vastavalt Saksamaa tootevastutusseadusele deklareerime käesolevaga selgesõnaliselt, et me ei kanna mingisugust vastutust meie toodetest tingitud kahjude eest, kui need tooted ei ole korrektselt parandatud GARDENA heakskiidetud hoolduspartneri poolt või kui parandamisel ei ole kasutatud GARDENA originaalosi või GARDENA volitatud osi.</p>
<p><b>lt Gaminio patikimumas</b> Mes aiškiai pareiškiamo, kad, atsižvelgiant į Vokietijos gaminių patikimumo įstatymą, neprisiimame atsakomybės dėl bet kokios žalos, patirtos dėl mūsų gaminių, jeigu jie buvo netinkamai taisomi arba jų dalys buvo pakeistos neoriginaliomis GARDENA dalimis ar nepatvirtintomis dalimis, arba jeigu remonto darbai buvo atliekami ne GARDENA techninės priežiūros centro specialistų.</p>
<p><b>lv Atbildība par produkcijas kvalitāti</b> Saskaņā ar Vācijas likumu par atbildību par produkcijas kvalitāti ar šo mēs paziņojam, ka neuzņemamies atbildību par bojājumiem, kas radušies, lietojot mūsu izstrādājumus, kuru remontu nav veicis uzņēmuma GARDENA apstiprināts apkopes partneris vai kuru remontam netika izmantotas oriģinālās GARDENA detaļas vai detaļas, kuru lietošanu apstiprinājis uzņēmums GARDENA.</p>

**A1****A2****A3****O1****O2****O3****O4****O5****M1****S1**



**ΠΡΟΕΙΔΟΠΟΙΗΣΗ** – Απομακρύνετε το ηλεκτρικό καλώδιο από τα μαχαίρια.



**ΠΡΟΕΙΔΟΠΟΙΗΣΗ** – Κρατάτε τα χέρια και τα πόδια σας μακριά από τα μαχαίρια. Τα μαχαίρια εξακολουθούν να κινούνται μετά την απενεργοποίηση του κινητήρα.



**ΠΡΟΕΙΔΟΠΟΙΗΣΗ** – Αποσυνδέετε τη μπαταρία πριν από την εκτέλεση εργασιών συντήρησης.



**ΠΡΟΕΙΔΟΠΟΙΗΣΗ** – Αφαιρείτε τη διάταξη φραγής πριν από την εκτέλεση εργασιών συντήρησης.



**ΠΡΟΕΙΔΟΠΟΙΗΣΗ** – Χειρίζεστε τη διάταξη φραγής πριν από την εκτέλεση εργασιών συντήρησης.

## 1.2 Γενικές υποδείξεις ασφαλείας

### 1.2.1 Γενικές υποδείξεις ασφαλείας για μηχανήματα



#### ΠΡΟΕΙΔΟΠΟΙΗΣΗ!

Μελετήστε όλες τις υποδείξεις ασφαλείας, τις οδηγίες, τις εικόνες και τα τεχνικά χαρακτηριστικά που αναγράφονται σε αυτό το μηχανήμα. Σε περίπτωση παραλείψεων κατά την τήρηση των υποδείξεων ασφαλείας και των οδηγιών δεν αποκλείονται ηλεκτροπληξία, πυρκαγιά και/ή σοβαροί τραυματισμοί.

**Φυλάξτε για το μέλλον** όλες τις υποδείξεις ασφαλείας και τις οδηγίες. Ο όρος «Μηχάνημα» που χρησιμοποιείται στις υποδείξεις ασφαλείας αναφέρεται σε μηχανήματα (με καλώδιο τροφοδοσίας) που λειτουργούν με παροχή ρεύματος και σε μηχανήματα με μπαταρία (χωρίς καλώδιο τροφοδοσίας).

#### 1) Ασφάλεια εργασίας

##### α) Να διατηρείτε το χώρο εργασίας καθαρό και καλά φωτισμένο.

Ένας χώρος εργασίας χωρίς καλό φωτισμό και χωρίς τάξη μπορεί να οδηγήσει σε ατυχήματα.

##### β) Μην εργάζεστε με το μηχανήμα σε περιβάλλον με κίνδυνο έκρηξης όπου βρίσκονται εύφλεκτα υγρά, αέρια ή σκόνες.

Τα μηχανήματα δημιουργούν σπινθήρες που μπορούν να αναφλέξουν τη σκόνη ή τους ατμούς.

##### γ) Κατά τη χρήση του μηχανήματος κρατάτε μακριά τα παιδιά και άλλα άτομα. Σε περίπτωση απόσπασης της προσοχής μπορείτε να χάσετε τον έλεγχο του μηχανήματος.

#### 2) Ηλεκτρική ασφάλεια

##### α) Το φως σύνδεσης του μηχανήματος πρέπει να ταιριάζει στην πρίζα.

Δεν επιτρέπεται καμία τροποποίηση του φως. Μην χρησιμοποιείτε φως προσαρμογέα με μηχανήματα που διαθέτουν γείωση προστασίας.

Μη τροποποιημένα φως και κατάλληλες πρίζες μειώνουν τον κίνδυνο ηλεκτροπληξίας.

##### β) Να αποφεύγετε την επαφή του σώματος με γειωμένες επιφάνειες όπως επιφάνειες σωλήνων, θερμάνσεων, ηλεκτρικών κουζινών και ψυγείων. Υφίσταται ιδιαίτερος κίνδυνος ηλεκτροπληξίας όταν το σώμα σας είναι γειωμένο.

##### γ) Προστατεύετε τα μηχανήματα από τη βροχή ή την υγρασία.

Η εισχώρηση νερού σε ένα μηχανήμα αυξάνει τον κίνδυνο ηλεκτροπληξίας.

##### δ) Μην χρησιμοποιείτε αδόκιμα το καλώδιο σύνδεσης για να μεταφέρετε ή να κρεμάσετε το μηχανήμα ή να αποσυνδέσετε το φως από την πρίζα. Προστατεύετε το καλώδιο από τη θερμότητα, λάδια, αιχμηρές ακμές ή κινούμενα μέρη του μηχανήματος. Ελαττωματικά ή υπερδεδεμένα καλώδια αυξάνουν τον κίνδυνο της ηλεκτροπληξίας.

##### ε) Όταν εργάζεστε με ένα μηχανήμα σε υπαίθριο χώρο, χρησιμοποιείτε αποκλειστικά καλώδια προέκτασης κατάλληλα για υπαίθριο χώρο. Η χρήση ενός κατάλληλου για υπαίθριους χώρους καλωδίου προέκτασης περιορίζει τον κίνδυνο ηλεκτροπληξίας.

##### ς) Εάν δεν είναι δυνατόν να αποφύγετε τη χρήση του μηχανήματος σε υγρό περιβάλλον, χρησιμοποιείτε διακόπτη προστασίας από ρεύματα διαρροής.

Η χρήση ενός διακόπτη ασφαλείας μειώνει τον κίνδυνο ηλεκτροπληξίας.

#### 3) Ασφάλεια ατόμων

##### α) Είστε προσεκτικοί, προσέχετε τι κάνετε και εργάζεστε με σύνεση με ένα μηχανήμα. Μην χρησιμοποιείτε κανένα μηχανήμα όταν είστε κουρασμένοι ή υπό την επήρεια ναρκωτικών, αλκοόλ ή φαρμάκων.

Μια στιγμή απροσεξίας κατά τη χειρισμό του μηχανήματος μπορεί να προκαλέσει σοβαρούς τραυματισμούς.

##### β) Να χρησιμοποιείτε τα μέσα ατομικής προστασίας και να φοράτε πάντα προστατευτικά γυαλιά. Με τη χρήση μέσων ατομικής προστασίας όπως μάσκα σκόνης, αντιλιοθητικών υποδημάτων ασφαλείας, προστατευτικού κράνος ή ωτοασπίδων – ανάλογα με το είδος και τη χρήση του μηχανήματος, περιορίζεται ο κίνδυνος τραυματισμών.

##### γ) Να αποφεύγετε μία κατά λάθος εκκίνηση. Βεβαιώστε ότι το μηχανήμα είναι απενεργοποιημένο προτού το συνδέσετε στην παροχή ρεύματος και/ή με τη μπαταρία ή προτού το σηκώσετε ή το μεταφέρετε. Εάν κατά τη μεταφορά του μηχανήματος έχετε το δάκτυλό σας στο διακόπτη ή εάν συνδέσετε το μηχανήμα ενεργοποιημένο στην παροχή ρεύματος, μπορούν να προκύψουν ατυχήματα.

## eI Χλοοκοπτικό μπαταρίας

1. ΥΠΟΔΕΙΞΕΙΣ ΑΣΦΑΛΕΙΑΣ	64
2. ΣΥΝΑΡΜΟΛΟΓΗΣΗ	66
3. ΧΕΙΡΙΣΜΟΣ	66
4. ΣΥΝΤΗΡΗΣΗ	67
5. ΑΠΟΘΗΚΕΥΣΗ	67
6. ΑΝΤΙΜΕΤΩΠΙΣΗ ΣΦΑΛΜΑΤΩΝ	67
7. ΤΕΧΝΙΚΑ ΧΑΡΑΚΤΗΡΙΣΤΙΚΑ	68
8. ΕΞΑΡΤΗΜΑΤΑ/ΑΝΤΑΛΛΑΚΤΙΚΑ	68
9. ΣΕΡΒΙΣ	68
10. ΑΠΟΡΡΙΨΗ	68

### Μετάφραση των πρωτότυπων οδηγιών χρήσης.

## 1. ΥΠΟΔΕΙΞΕΙΣ ΑΣΦΑΛΕΙΑΣ

### 1.1 Επεξήγηση των συμβόλων:



Μελετήστε τις οδηγίες χρήσης.



**ΠΡΟΕΙΔΟΠΟΙΗΣΗ** – Προσέχετε τα εκτινασόμενα αντικείμενα – απομακρύνετε τα άτομα από τον περιβάλλοντα χώρο.



**ΠΡΟΕΙΔΟΠΟΙΗΣΗ** – Αποσυνδέετε το το φως του ηλεκτρικού καλωδίου πριν από την εκτέλεση εργασιών συντήρησης ή όταν είναι ελαττωματικό το ηλεκτρικό καλώδιο.



**δ) Απομακρύνετε τα εργαλεία ρύθμισης ή τα κλειδιά προτού ενεργοποιήσετε το μηχάνημα.** Ένα εργαλείο ή ένα κλειδί που βρίσκεται σε ένα περιστρεφόμενο μηχάνημα, μπορεί να προκαλέσει τραυματισμούς.

**ε) Να αποφεύγετε μία μη φυσιολογική στάση του σώματος.** Προσέξτε κατά την εργασία ώστε πάντα να στέκεστε σε ασφαλείς μέρους και να διατηρείτε την ισορροπία σας.

Έτσι μπορείτε να ελέγχετε το μηχάνημα σε έκτακτες περιπτώσεις.

**ζ) Να φοράτε πάντα κατάλληλα ρούχα.** Να μη φοράτε φαρδιά ρούχα ή κοσμήματα. Να κρατάτε μαλλιά, ρούχα και γάντια μακριά από κινούμενα τμήματα. Τα φαρδιά ρούχα, κοσμήματα και μακριά μαλλιά μπορεί να πιαστούν από κινούμενα τμήματα.

**η) Εάν μπορούν να εγκατασταθούν συστήματα αναρρόφησης και συλλογής σκόνης, αυτά πρέπει να συνδέονται και να χρησιμοποιούνται σωστά.** Η χρήση συστήματος αναρρόφησης σκόνης μπορεί να μειώσει κινδύνους από σκόνη.

**θ) Μην θεωρείτε ασφαλή ότι είστε ασφαλείς και μην παραβλέπετε τους κανόνες ασφαλείας για τα μηχανήματα, ακόμη και όταν έχετε εξοικειωθεί με το μηχάνημα ύστερα από επανειλημμένη χρήση.** Ο απρόσεκτος χειρισμός μπορεί να έχει ως αποτέλεσμα την πρόκληση σοβαρών τραυματισμών μέσα σε λίγα δευτερόλεπτα.

#### 4) Χρήση και χειρισμός του μηχανήματος

**α) Μην υπερφορτώνετε το μηχάνημα.** Χρησιμοποιείτε το κατάλληλο για την εργασία σας μηχάνημα. Με το κατάλληλο μηχάνημα εργάζεστε αποτελεσματικότερα και ασφαλέστερα στο αναφερόμενο πεδίο ισχύος.

**β) Μην χρησιμοποιείτε ένα μηχάνημα με ελαττωματικό διακόπτη.** Ένα μηχάνημα που δεν μπορεί πλέον να ενεργοποιηθεί ή να απενεργοποιηθεί, είναι επικίνδυνο και πρέπει να επισκευαστεί.

**γ) Αποσυνδέστε το φως από την πρίζα και/ή αφαιρέστε τη μπαταρία προτού διεξάγετε ρυθμίσεις στο μηχάνημα, αντικαταστήσετε παρεκκόμενα ή αποθέσετε το μηχάνημα.** Αυτό το μέτρο προφύλαξης αποτρέπει την τυχαία εκκίνηση του μηχανήματος.

**δ) Φυλάσσετε τα μη χρησιμοποιούμενα μηχανήματα μακριά από παιδιά.** Μην επιτρέπετε σε άτομα που δεν είναι εξοικειωμένα με το μηχάνημα ή δεν έχουν διαβάσει αυτές τις οδηγίες, να χρησιμοποιούν το μηχάνημα. Τα μηχανήματα είναι επικίνδυνα όταν τα χρησιμοποιούν άτομα χωρίς εμπειρία.

**ε) Περιποιείστε σχολαστικά τα μηχανήματα.** Ελέγχετε αν λειτουργούν άψογα τα κινούμενα εξαρτήματα και δεν παρουσιάζουν εμπλοκή, αν κάποια εξαρτήματα είναι σπασμένα ή έχουν υποστεί τόσο σοβαρές ζημιές ώστε να υποβαθμίζεται η λειτουργία του μηχανήματος. Πριν από τη χρήση του μηχανήματος δρομολογείτε την επισκευή τυχόν ελαττωματικών εξαρτημάτων. Πολλά ατυχήματα οφείλονται σε κακή συντήρηση των μηχανημάτων.

**ζ) Να διατηρείτε τα κοπτικά εργαλεία τροχισμένα και καθαρά.** Τα προσεγμένα κοπτικά εργαλεία με τροχισμένες λάμες μπλοκάρουν λιγότερο και οδηγούνται ευκολότερα.

**η) Χρησιμοποιείτε το μηχάνημα, τα παρεκκόμενα, τα πρόσθετα εργαλεία κλπ. σύμφωνα με τις παρούσες οδηγίες.** Να λαμβάνετε πάντα υπόψη τις συνθήκες και το είδος της εργασίας. Η χρήση μηχανημάτων για άλλες χρήσεις εκτός από τις προβλεπόμενες μπορεί να προκαλέσει επικίνδυνες καταστάσεις.

**θ) Διατηρείτε τις λαβές και τις επιφάνειες των λαβών στεγνές, καθαρές, και χωρίς λάδι και γράσο.** Οι ολισθηρές λαβές και επιφάνειες λαβών δεν επιτρέπουν τον ασφαλή χειρισμό και έλεγχο του μηχανήματος σε απρόβλεπτες καταστάσεις.

#### 5) Σέρβις

**Αναθέτετε την επισκευή του μηχανήματός σας αποκλειστικά σε εκπαιδευμένο ειδικευμένο προσωπικό και μόνο με χρήση γνήσιων ανταλλακτικών.** Με τον τρόπο αυτό διασφαλίζεται η ασφάλεια του μηχανήματος.

#### 1.2.2 Υποδείξεις ασφαλείας για χλοοκοπτικές μηχανές

**α) Μην χρησιμοποιείτε τη χλοοκοπτική μηχανή σε κακές καιρικές συνθήκες, ιδίως όχι σε περίπτωση καταιγίδας.** Έτσι περιορίζεται ο κίνδυνος κεραυνοληξίας.

**β) Εξετάστε σχολαστικά την περιοχή κουρέματος για άγρια ζώα.** Τα άγρια ζώα μπορούν να τραυματιστούν από την κινούμενη μηχανή.

**γ) Εξετάστε σχολαστικά την περιοχή κουρέματος και απομακρύνετε κάθε πέτρα, κλαδί, σύρμα, κόκαλο και άλλα ξένα σώματα.** Τα εκτοξευόμενα προς τα έξω αντικείμενα μπορούν να προκαλέσουν τραυματισμούς.

**δ) Πριν από τη χρήση των μηχανών εξακριβώνετε πάντοτε ότι το μαχαίρι και ο μηχανισμός κουρέματος δεν έχουν φθαρεί ή υποστεί ζημιές.** Τα φθαρμένα ή ελαττωματικά εξαρτήματα αυξάνουν τον κίνδυνο τραυματισμού.

**ε) Ελέγχετε πριν από τη χρήση το ηλεκτρικό καλώδιο και τυχόν καλώδια προέκτασης για ενδείξεις ζημιών ή γήρανσης.** Εάν το ηλεκτρικό καλώδιο υποστεί ζημιές ή φθαρεί κατά τη χρήση, απενεργοποιήστε το μηχάνημα και μην αγγίξετε το καλώδιο προτού αποσυνδέσετε το φως του ηλεκτρικού καλώδιου.

Ένα ελαττωματικό ηλεκτρικό καλώδιο ή καλώδιο προέκτασης μπορεί να προκαλέσει ηλεκτροπληξία, πυρκαγιά και/ή σοβαρούς τραυματισμούς.

**ζ) Ελέγχετε τακτικά το δοχείο συλλογής χόρτου για φθορά ή ζημιές.** Ένα φθαρμένο ή ελαττωματικό δοχείο συλλογής χόρτου αυξάνει τον κίνδυνο τραυματισμών.

**η) Διατηρείτε τα προστατευτικά καλύμματα στη θέση τους.** Τα προστατευτικά καλύμματα πρέπει να είναι λειτουργικά και να έχουν στερεωθεί σωστά. Ένα χαλαρό, ελαττωματικό ή δυσλειτουργικό προστατευτικό κάλυμμα μπορεί να προκαλέσει τραυματισμούς.

**θ) Διατηρείτε τα στόμια εισόδου αέρα καθαρά από εναποθέσεις.**

Η απόφραξη των στομιών εισόδου αέρα και οι εναποθέσεις μπορούν να προκαλέσουν υπερθέρμανση ή κίνδυνο πυρκαγιάς.

**ι) Κατά τη λειτουργία της μηχανής φοράτε πάντοτε αντιολισθητικά υποδήματα ασφαλείας.** Μην εργάζεστε ποτέ ξυπόλητοι ή φορώντας ανοικτά σανδάλια. Έτσι περιορίζεται τον κίνδυνο τραυματισμού των ποδιών σε περίπτωση επαφής με το περιστρεφόμενο μαχαίρι κουρέματος.

**κ) Κατά τη λειτουργία της μηχανής φοράτε πάντοτε μακριά παντελόνι.** Το γυμνό δέρμα αυξάνει την πιθανότητα τραυματισμών από εκσφενδονιζόμενα προς τα έξω αντικείμενα.

**λ) Μην χρησιμοποιείτε τη μηχανή σε υγρό χορτάρι.** Βαδίζετε και μην τρέχετε ποτέ κατά την εργασία. Έτσι περιορίζεται τον κίνδυνο ολίσθησης και πτώσης που θα μπορούσε να προκαλέσει τραυματισμούς.

**μ) Μην χρησιμοποιείτε τη μηχανή σε υπερβολικά απότομα πρανή.** Έτσι περιορίζεται ο κίνδυνος απώλειας του ελέγχου, ολίσθησης και πτώσης που θα μπορούσε να προκαλέσει τραυματισμούς.

**ν) Κατά την εργασία σε πρανή φορτίζετε να έχετε μια ασφαλή στάση του σώματος.** Εργάζεστε πάντοτε εγκάρσια στο πρανές και ποτέ προς τα επάνω ή προς τα κάτω και είστε εξαιρετικά προσεκτικοί κατά την αλλαγή της κατεύθυνσης εργασίας.

Έτσι περιορίζεται ο κίνδυνος απώλειας του ελέγχου, ολίσθησης και πτώσης που θα μπορούσε να προκαλέσει τραυματισμούς.

**ξ) Είστε ιδιαίτερα προσεκτικοί κατά το αντίστροφο κούρεμα ή όταν τράβετε τη μηχανή προς το μέρος σας.** Έτσι περιορίζεται ο κίνδυνος επαφής με τα πόδια ή τους μηρούς.

**ο) Απομακρύνετε το ηλεκτρικό καλώδιο από τα μαχαίρια.** Ένα ελαττωματικό ηλεκτρικό καλώδιο μπορεί να προκαλέσει ηλεκτροπληξία, πυρκαγιά και/ή σοβαρούς τραυματισμούς.

**π) Απενεργοποιήστε το χλοοκοπτικό και αποσυνδέστε το φως του ηλεκτρικού καλώδιου εάν το ηλεκτρικό καλώδιο έχει πιαστεί από κάπου ή έχει υποστεί ζημιές.** Τα καλώδια που έχουν πιαστεί από κάπου ή είναι ελαττωματικά μπορούν να αυξήσουν τον κίνδυνο ηλεκτροπληξίας.

**ρ) Μην αγγίζετε τα μαχαίρια ή άλλα επικίνδυνα εξαρτήματα που εξακολουθούν να κινούνται.** Έτσι περιορίζεται τον κίνδυνο τραυματισμού από κινούμενα εξαρτήματα.

**ς) βεβαιωθείτε ότι είναι κλειστοί όλοι οι διακόπτες και έχει αποσυνδεθεί το φως του ηλεκτρικού καλώδιου προτού αφαιρέσετε τυχόν ενσφηνωμένο υλικό ή καθαρίσετε το μηχάνημα.** Η απροσδόκητη λειτουργία του μηχανήματος μπορεί να προκαλέσει σοβαρούς τραυματισμούς.

Σταματάτε το μέσο κοπής όταν πρέπει να γείρετε τη μηχανή, κατά τη διέλευση από επιφάνειες εκτός του χόρτου και κατά τη μεταφορά της μηχανής προς και από τη χρησιμοποιούμενη περιοχή.

Μην γέρνετε τη μηχανή κατά την ενεργοποίηση του κινητήρα, εκτός και αν αυτή πρέπει να γείρει για την εκκίνηση. Στην περίπτωση αυτή, μην γέρνετε τη μηχανή σε βαθμό πέραν του αναγκαίου και ανυψώνετε μόνο το τμήμα που είναι μακριά από το χειριστή.

Σταματήστε το μηχάνημα, αποσυνδέστε το φως από την πρίζα και βεβαιωθείτε ότι έχουν ακινητοποιηθεί όλα τα κινούμενα εξαρτήματα:

– Ύστερα από τη σύγκρουση με ένα ξένο σώμα εξετάστε το μηχάνημα για ζημιές και αποκαταστήστε τις προτού θέσετε και πάλι σε λειτουργία το μηχάνημα

– Όταν η μηχανή παρουσιάσει ασυνήθιστους κραδασμούς, ελέγξτε την αμέσως για ζημιές, αντικαταστήστε ή επισκευάστε όλα τα ελαττωματικά εξαρτήματα και ελέγξτε όλα τα χαλαρά εξαρτήματα και σφίξτε τα.

**Συντηρείτε το χλοοκοπτικό κατά τακτά διαστήματα.**

Έτσι παρατείνεται η διάρκεια ζωής του χλοοκοπτικού.

**Χρησιμοποιείτε αποκλειστικά τα συνιστώμενα από την GARDENA ανταλλακτικά.**

Μόνο έτσι μπορεί να διασφαλιστεί η ασφαλής χρήση του χλοοκοπτικού.

Κατά τη ρύθμιση της μηχανής προσέχετε ώστε να μην εγκλωβιστούν τα δάκτυλά σας μεταξύ των κινητών και των σταθερών μέσων κοπής της μηχανής. Περιμένετε πάντοτε να κρυώσει η μηχανή προτού την αποθηκεύσετε.

Κατά τη συντήρησή του μηχανισμού κοπής λαμβάνετε υπόψη ότι αυτός μπορεί να κινηθεί ακόμη και όταν είναι απενεργοποιημένη η πηγή ρεύματος. Συνιστάται η χρήση ωτασπίδων.

### 1.3 Πρόσθετες υποδείξεις ασφαλείας

#### 1.3.1 Προβλεπόμενη χρήση:

Το **GARDENA Χλοοκοπτικό** προορίζεται για το κούρεμα γρασιδιού σε ιδιωτικούς κήπους και κηπάκια.

Το προϊόν δεν ενδείκνυται για λειτουργία μεγάλης διάρκειας (επαγγελματική χρήση).



**ΚΙΝΔΥΝΟΣ!**

**Πρόκληση σωματικής βλάβης!**

→ Μην χρησιμοποιείτε το προϊόν για την κοπή χαμόκλαδων, φρακτών από θάμνους, θάμνων και πολυετών φυτών, για την κοπή αναρρηχτικών φυτών ή γρασιδιού πάνω σε οροφές ή πάνω στο μπαλκόνι, για τον τεμαχισμό κλαδιών και διακλαδώσεων καθώς και για την ισοστάμηση ανωμاليών στο έδαφος.

→ Μην χρησιμοποιείτε το προϊόν σε πλαγιές με κλίση μεγαλύτερη από 20°.

#### 1.3.2 Πρόσθετες ηλεκτρικές υποδείξεις ασφαλείας



**ΚΙΝΔΥΝΟΣ!**

**Καρδιακή ανακοπή!**

Αυτό το προϊόν δημιουργεί ηλεκτρομαγνητικό πεδίο κατά τη λειτουργία. Αυτό το πεδίο μπορεί υπό ορισμένες συνθήκες να επηρεάσει τη λει-

τουργία ενεργητικών ή παθητικών ιατρικών εμφυτευμάτων. Για να αποκλειστεί ο κίνδυνος καταστάσεων που μπορούν να καταλήξουν σε σοβαρούς ή θανάσιμους τραυματισμούς, τα άτομα που φέρουν ιατρικό εμφύτευμα πρέπει να συμβουλευτούν το ιατρό τους ή τον κατασκευαστή του εμφυτεύματος προτού χρησιμοποιήσουν το μηχάνημα.

→ Να μην χρησιμοποιείται σε περιβάλλον με κίνδυνο έκρηξης.

→ Μην χρησιμοποιείτε το προϊόν με βροχή ή υγρασία.

Έτσι μπορεί να αυξηθεί ο κίνδυνος ηλεκτροπληξίας.

### 1.3.3 Πρόσθετες προσωπικές υποδείξεις ασφαλείας



#### ΚΙΝΔΥΝΟΣ!

Κίνδυνος ασφυξίας!

Μικρά εξαρτήματα μπορούν να καταποθούν εύκολα. Η πλαστική σακούλα εγκυμονεί κίνδυνο ασφυξίας για μικρά παιδιά.

→ Απομακρύνετε τα παιδιά κατά τη διάρκεια της συναρμολόγησης.

→ Μην κόβετε το γρασιδί τραβώντας προς το μέρος σας το μηχάνημα.

→ Καθαρίζετε τις εισόδους αέρα με βούρτσα πριν από την αποθήκευση.

→ Μην βάζετε τα χέρια σας σε ανοίγματα κατά τη χρήση του χλοοκοπτικού.

→ Άτομα με ειδικές ανάγκες ή αδύναμα άτομα θα πρέπει να ζητήσουν τη βοήθεια ενός άλλου ατόμου για τη μεταφορά (βάρους).

→ Μην αποσυναρμολογείτε το προϊόν περισσότερο από την κατάσταση παράδοσης.

→ Να φοράτε γάντια, αντιολισθητικά υποδήματα και προστατευτικά γυαλιά.

→ Να θέτετε σε λειτουργία το χλοοκοπτικό μόνο με όρθια συναρμολογημένη λαβή.

→ Αποφύγετε την υπερφόρτωση του χλοοκοπτικού.

→ Μην εργάζεστε με το προϊόν αν είστε κουρασμένοι, άρρωστοι ή βρίσκεστε υπό την επήρεια οινοπνεύματος, ναρκωτικών ή φαρμάκων.

## 2. ΣΥΝΑΡΜΟΛΟΓΗΣΗ



#### ΚΙΝΔΥΝΟΣ!

Θλαστικός τραυματισμός από το μαχαίρι!

Κίνδυνος θλαστικού τραυματισμού από μη ηθελημένη εκκίνηση.

→ Φοράτε προστατευτικά γάντια.

→ Περιμένετε μέχρι να ακινητοποιηθεί το μαχαίρι.

→ Αποσυνδέστε το φως του ηλεκτρικού καλωδίου από την πρίζα.

### 2.1 Συναρμολόγηση άξονα [Εικ. A1]:

1. Περιστρέψτε και τους δύο μοχλούς ⑤ προς τα έξω.
2. Περιστρέψτε και τις δύο υποδοχές άξονα ② στη θέση χειρισμού.
3. Πιέστε και τους δύο μοχλούς ⑤ επάνω στον άξονα ①.
4. Ξεβιδώστε τις δύο εκ των προτέρων συναρμολογημένες βίδες ③ από τις υποδοχές άξονα ②.
5. Σπρώξτε τον άξονα ① στις υποδοχές άξονα ②.  
*βεβαιωθείτε ότι ο άξονα έχει εισαχθεί εντελώς και ότι οι οπές στον άξονα είναι προσανατολισμένες προς τις οπές των υποδοχών άξονα.*
6. Εισαγάγετε τις δύο βίδες ③ στις οπές των υποδοχών άξονα ②.
7. Σφίξτε τις δύο βίδες ③ με καταβίδι.  
*Βεβαιωθείτε ότι οι βίδες έχουν σφίξει εντελώς.*

### 2.2 Στερέωση καλωδίου στον άξονα [Εικ. A2]:

→ Στερεώστε το καλώδιο ④ στους σφιγκτήρες ⑤ του άξονα ①.  
*βεβαιωθείτε ότι το καλώδιο δεν έχει σφηνώσει μεταξύ του άξονα και του χλοοκοπτικού, διότι αλλιώς μπορεί να υποστεί ζημιές το καλώδιο.*

### 2.3 Συναρμολόγηση του σάκου συλλογής γρασιδιού [Εικ. A3]:

1. Πιέστε πρώτα τη γλωττίδα ⑥ στους δύο συνδετήρες ⑦ στην κάτω πλευρά του σάκου συλλογής γρασιδιού ⑧ μέχρι να ασφαλίσει οι συνδέσεις με χαρακτηριστικό ήχο.  
*βεβαιωθείτε ότι έχουν ασφαλίσει και οι δύο συνδετήρες.*
2. Κατόπιν αυτού, πιέστε τη γλωττίδα ⑥ στο συνδετήρα ⑨ πλευρική του σάκου συλλογής γρασιδιού ⑧ μέχρι να ασφαλίσει η σύνδεση με χαρακτηριστικό ήχο.  
*Βεβαιωθείτε ότι έχει ασφαλίσει ο συνδετήρας.*
3. Εγκαταστήστε πρώτα τη λαβή του σάκου συλλογής ⑩ στην πίσω πλευρά, στο καπάκι του σάκου συλλογής ⑪.

4. Κατόπιν αυτού, πιέστε τη λαβή του σάκου συλλογής ⑩ στη μπροστινή πλευρά στο καπάκι του σάκου συλλογής ⑪ μέχρι να ασφαλίσει με χαρακτηριστικό ήχο οι συνδέσεις.  
*Βεβαιωθείτε ότι έχουν ασφαλίσει όλοι οι συνδετήρες.*

## 3. ΧΕΙΡΙΣΜΟΣ



#### ΚΙΝΔΥΝΟΣ!

Θλαστικός τραυματισμός από το μαχαίρι!

Κίνδυνος θλαστικού τραυματισμού από μη ηθελημένη εκκίνηση.

→ Φοράτε προστατευτικά γάντια.

→ Περιμένετε μέχρι να ακινητοποιηθεί το μαχαίρι.

→ Αποσυνδέστε το φως του ηλεκτρικού καλωδίου από την πρίζα.

### 3.1 Σύνδεση χλοοκοπτικού [Εικ. O1]:



#### ΠΡΟΣΟΧΗ!

Ηλεκτροπληξία!

Για αποφυγή ζημιών στο φως, το καλώδιο προέκτασης πρέπει να εισαχθεί μέσα στην ασφάλιση καλωδίου.

→ Εισαγάγετε πριν από τη λειτουργία το καλώδιο προέκτασης στην ασφάλιση καλωδίου.

1. Συνδέστε το χιτώνιο ⑫ του καλωδίου προέκτασης ⑬ στο φως ⑭ του χλοοκοπτικού.
2. Δημιουργήστε μια θηλιά με το καλώδιο προέκτασης ⑬, περάστε τη θηλιά μέσα στην ασφάλιση καλωδίου ⑮ και σφίξτε την.
3. Συνδέστε το φως του καλωδίου προέκτασης ⑬ σε μια πρίζα.

### 3.2 Θέση εργασίας:

→ Ρυθμίστε το ύψος του άξονα κατά τρόπον ώστε η στάση του σώματός σας να είναι όρθια, όταν χρησιμοποιείτε το χλοοκοπτικό.

### 3.2.1 Ρύθμιση του μήκους του άξονα [Εικ. O2]:

Το μήκος του άξονα μπορεί να ρυθμιστεί στο μέγεθος του σώματός σας.

1. Λύστε τα δύο παξιμάδια ⑯.
2. Ρυθμίστε τον άξονα ① στο επιθυμητό μήκος.
3. Σφίξτε και πάλι τα δύο παξιμάδια ⑯.

### 3.3 Ρύθμιση ύψους κοπής [Εικ. O3]:

Το ύψος κοπής μπορεί να ρυθμιστεί σε 35 – 65 mm σε 4 θέσεις.

### 3.3.1 Μείωση του ύψους κοπής:

→ Πατήστε το πλήκτρο ⑰ και πιέστε τη λαβή ⑱ προς τα κάτω για να μειώσετε το ύψος κοπής.

### 3.3.2 Αύξηση του ύψους κοπής:

→ Πατήστε το πλήκτρο ⑰ και τραβήξτε τη λαβή ⑱ προς τα επάνω για να αυξήσετε το ύψος κοπής.

### 3.4 Κοπή με το σάκο συλλογής γρασιδιού [Εικ. O4]:



#### ΚΙΝΔΥΝΟΣ!

Θλαστικός τραυματισμός από το μαχαίρι!

Κίνδυνος θλαστικού τραυματισμού από μη ηθελημένη εκκίνηση.

→ Μην πιάνετε με τα χέρια το άνοιγμα αποβολής.

### 3.4.1 Εγκατάσταση του σάκου συλλογής γρασιδιού στο χλοοκοπτικό:

1. Ανασηκώστε το προστατευτικό κάλυμμα ⑲.
2. Εγκαταστήστε το σάκο συλλογής γρασιδιού ⑧ στη λαβή ⑩ του χλοοκοπτικού.  
*Βεβαιωθείτε ότι ο σάκος συλλογής γρασιδιού εφαρμόζει σταθερά.*
3. Εκκινήστε το χλοοκοπτικό.

### 3.4.2 Εκκένωση του σάκου συλλογής γρασιδιού:

Κατά την κοπή του γκαζόν ανοίγει η ένδειξη για τη στάθμη ⑳.

Εάν αυτή κλείσει κατά τη διάρκεια της κοπής του γκαζόν, έχει γεμίσει ο σάκος συλλογής γρασιδιού.

1. Όταν έχει γεμίσει ο σάκος συλλογής γρασιδιού ⑧, σταματήστε το χλοοκοπτικό.
2. Ανασηκώστε το προστατευτικό κάλυμμα ⑰.
3. Αφαιρέστε το σάκο συλλογής γρασιδιού από τη λαβή ⑩.
4. Αδειάστε το σάκο συλλογής γρασιδιού ⑧.

### 3.5 Εκκίνηση/σταμάτημα του χλοοκοπτικού [Εικ. 01/05]:



#### **ΚΙΝΔΥΝΟΣ!**

#### **Πρόκληση σωματικής βλάβης!**

Κίνδυνος τραυματισμού όταν το προϊόν δεν σταματά ενώ απελευθερώνετε το μοχλό εκκίνησης.

- Μην παρακάμπετε τις διατάξεις ασφαλείας ή τους διακόπτες.
- Μην στερεώνετε, για παράδειγμα, το μοχλό εκκίνησης στη λαβή.

#### 3.5.1 Εκκίνηση χλοοκοπτικού:

Το προϊόν διαθέτει διάταξη ασφαλείας δυο χεριών (μοχλός εκκίνησης και φραγή ασφαλείας) που αποτρέπει την ακούσια ενεργοποίηση του προϊόντος.

1. Πιέστε τη φραγή ασφαλείας ⑳ με το ένα χέρι και τραβήξτε το μοχλό εκκίνησης ㉑ με το άλλο χέρι προς τη λαβή.  
*Το χλοοκοπτικό τίθεται σε λειτουργία.*
2. Απελευθερώστε τη φραγή ασφαλείας ㉒.

#### 3.5.2 Σταμάτημα του χλοοκοπτικού:

- Απελευθερώστε το μοχλό εκκίνησης ㉑.  
*Το χλοοκοπτικό σταματά.*

### 3.6 Συμβουλές κουρέματος:

#### 3.6.1 Συμβουλές για τη χρήση του χλοοκοπτικού:

Εάν υπάρχει υλικό κοπής στο άνοιγμα αποβολής, τραβήξτε το χλοοκοπτικό περίπου 1 m προς τα πίσω, έτσι ώστε το υλικό κοπής να μπορεί να πέσει προς τα κάτω.

Για να έχετε καλά φροντισμένο γκαζόν, σας συνιστούμε να κουρεύετε τακτικά το γκαζόν σας μία φορά την εβδομάδα. Το γκαζόν γίνεται πιο παχύ όταν κουρεύεται τακτικά.

Ύστερα από παρατεταμένα διαλείμματα κουρέματος (γκαζόν μετά τις διακοπές), κουρεύετε πρώτα με το μεγαλύτερο ύψος κοπής προς μία κατεύθυνση και μετά εγκάρσια στο επιθυμητό ύψος κοπής. Έτσι αποτρέπεται μια πιθανή εμπλοκή του μαχαιριού από υπερβολική ποσότητα υλικού κοπής.

Κουρεύετε το γκαζόν αν είναι δυνατό μόνο όταν είναι στεγνό. Όταν το γκαζόν είναι υγρό, προκύπτει ανομοιόμορφο μοτίβο κοπής.

## 4. ΣΥΝΤΗΡΗΣΗ



#### **ΚΙΝΔΥΝΟΣ!**

#### **Θλαστικός τραυματισμός από το μαχαίρι!**

Κίνδυνος θλαστικού τραυματισμού από μη ηθελημένη εκκίνηση.

- Φοράτε προστατευτικά γάντια.
- Περιμένετε μέχρι να ακινητοποιηθεί το μαχαίρι.
- Αποσυνδέστε το φως του ηλεκτρικού καλωδίου από την πρίζα.

#### 4.1 Καθάρισμα χλοοκοπτικής μηχανής:



#### **ΚΙΝΔΥΝΟΣ!**

#### **Πρόκληση σωματικής βλάβης!**

Κίνδυνος τραυματισμού και πρόκλησης ζημίας στο προϊόν.

- Μην καθαρίζετε το προϊόν με νερό ή ριπή νερού (ιδίως ριπή νερού υψηλής πίεσης).
- Μην καθαρίζετε με χημικά προϊόντα συμπεριλαμβανομένων βενζίνης ή διαλυτών. Ορισμένα από αυτά τα προϊόντα μπορούν να καταστρέψουν σημαντικά πλαστικά εξαρτήματα.

**Τα στόμια αερισμού πρέπει να διατηρούνται πάντοτε καθαρά.**

- Καθαρίζετε την επάνω και την κάτω πλευρά του χλοοκοπτικού ύστερα από κάθε χρήση.

#### 4.1.1 Καθαρισμός της επάνω πλευράς του κουρευτικού:

1. Καθαρίζετε την επάνω πλευρά του χλοοκοπτικού με υγρό πανί.
2. Καθαρίζετε τις σχισμές αερισμού με μαλακή βούρτσα (μην χρησιμοποιείτε αιχμηρά αντικείμενα).

#### 4.1.2 Καθαρισμός κάτω πλευράς χλοοκοπτικού [Εικ. M1]:

1. Τοποθετείτε το χλοοκοπτικό στο πλάι με προσοχή.
2. Καθαρίζετε την κάτω πλευρά, το μαχαίρι και το άνοιγμα αποβολής ㉓ με μαλακή βούρτσα (μην χρησιμοποιείτε αιχμηρά αντικείμενα).

#### 4.1.3 Καθαρισμός του σάκου συλλογής γρασιδιού:

- Καθαρίζετε το σάκο συλλογής γρασιδιού με μαλακή βούρτσα (μην χρησιμοποιείτε αιχμηρά αντικείμενα).

## 5. ΑΠΟΘΗΚΕΥΣΗ

### 5.1 Θέση εκτός λειτουργίας:

**Το προϊόν πρέπει να φυλάσσεται σε μέρος στο οποίο δεν έχουν πρόσβαση παιδιά.**

1. Αποσυνδέστε το φως του ηλεκτρικού καλωδίου από την πρίζα.
2. Αδειάστε το σάκο συλλογής γρασιδιού.
3. Καθαρίστε το χλοοκοπτικό (βλ. 4. ΣΥΝΤΗΡΗΣΗ).
4. Φυλάσσετε το χλοοκοπτικό σε στεγνό, κλειστό και ασφαλή από τον παγετό χώρο.

#### 5.1.1 Θέση αποθήκευσης για εξοικονόμηση χώρου [Εικ. S1]:

1. Περιστρέψτε και τους δύο μοχλούς ㉑ προς τα έξω.
2. Διπλώστε τον άξονα ① προς τα κάτω στο χλοοκοπτικό.  
*Βεβαιωθείτε ότι το καλώδιο δεν έχει σφηνώσει μεταξύ του άξονα και του χλοοκοπτικού, διότι αλλιώς μπορεί να υποστεί ζημίες το καλώδιο.*
3. Πιέστε και τους δύο μοχλούς ㉑ επάνω στον άξονα ①.

## 6. ΑΝΤΙΜΕΤΩΠΙΣΗ ΣΦΑΛΜΑΤΩΝ



#### **ΚΙΝΔΥΝΟΣ!**

#### **Θλαστικός τραυματισμός από το μαχαίρι!**

Κίνδυνος θλαστικού τραυματισμού από μη ηθελημένη εκκίνηση.

- Φοράτε προστατευτικά γάντια.
- Περιμένετε μέχρι να ακινητοποιηθεί το μαχαίρι.
- Αποσυνδέστε το φως του ηλεκτρικού καλωδίου από την πρίζα.

#### 6.1 Αντικατάσταση μαχαιριού:



#### **ΚΙΝΔΥΝΟΣ!**

#### **Πρόκληση σωματικής βλάβης!**

Κίνδυνος θλαστικού τραυματισμού, όταν περιστρέφεται ένα ελαττωματικό ή λυγισμένο μαχαίρι ή ή ένα μη ζυγοσταθμισμένο μαχαίρι με χτυπημένες ακμές κοπής.

- Μην χρησιμοποιείτε το χλοοκοπτικό με ελαττωματικό ή λυγισμένο μαχαίρι, μη ζυγοσταθμισμένο μαχαίρι ή μαχαίρι με χτυπημένες ακμές κοπής.
- Μην τροχίζετε το μαχαίρι.

Τα ανταλλακτικά **GARDENA** διατίθενται από τον **αντιπρόσωπο GARDENA** της περιοχής σας ή το **Σέρβις της GARDENA**.

1. Χρησιμοποιείτε αποκλειστικά γνήσιο **ανταλλακτικό μαχαίρι GARDENA** **Κωδ. 4103**
2. Αναθέστε την αντικατάσταση του μαχαιριού από το Σέρβις της GARDENA ή από εξουσιοδοτημένο από την GARDENA συμβεβλημένο έμπορο.

#### 6.2 Πίνακας σφαλμάτων:

Πρόβλημα	Αιτία	Αντιμετώπιση
Το χλοοκοπτικό δεν ξεκινά	Το καλώδιο προέκτασης δεν είναι συνδεδεμένο ή χαλασμένο.	→ Συνδέστε το καλώδιο προέκτασης ή αντικαταστήστε το κατά περίπτωση.

Πρόβλημα	Αιτία	Αντιμετώπιση
Το μοτέρ είναι μπλοκαρισμένο	Ένα εμπόδιο μπλοκάρει τον κινητήρα.	→ Απομακρύνετε το εμπόδιο.
	Έχει επιλεγεί πολύ χαμηλό ύψος κοπής.	→ Ρυθμίστε μεγαλύτερο ύψος κοπής.
Δυνατοί θόρυβοι, το χλοοκοπτικό κροταλίζει	Οι βίδες στον κινητήρα, στη στερέωση ή στο περίβλημα κινητήρα είναι χαλαρές.	→ Αναθέστε τη σύφιξη των βιδών σε εξουσιοδοτημένο συμβεβλημένο έμπορο ή στο Σέρβις της GARDENA.
Το χλοοκοπτικό κινείται μη κυκλικά και δονείται έντονα	Το μαχαίρι είναι ελαττωματικό ή φθαρμένο.	→ Αντικαταστήστε το μαχαίρι.
	Η βίδα του μαχαιριού έχει ξεβιδωθεί.	→ Σφιξίτε τη βίδα του μαχαιριού.
	Το μαχαίρι είναι έντονα λερωμένο.	→ Καθαρίστε το χλοοκοπτικό. Αν δεν λυθεί έτσι το πρόβλημα, απευθυνθείτε στο Σέρβις της GARDENA.
Το γκαζόν δεν κόβεται καθαρά	Το μαχαίρι έχει στομώσει.	→ Αντικαταστήστε το μαχαίρι.
	Έχει επιλεγεί πολύ χαμηλό ύψος κοπής.	→ Ρυθμίστε μεγαλύτερο ύψος κοπής.

#### ΥΠΟΔΕΙΞΗ:

Επισκευές επιτρέπεται να εκτελούνται μόνο από τα κέντρα σέρβις της εταιρείας GARDENA καθώς και από εξειδικευμένους αντιπροσώπους εξουσιοδοτημένους από την εταιρεία GARDENA.

→ Για άλλες ζημίες, απευθυνθείτε στο κέντρο Σέρβις της GARDENA.

## 7. ΤΕΧΝΙΚΑ ΧΑΡΑΚΤΗΡΙΣΤΙΚΑ

Ηλεκτρικό χλοοκοπτικό	Μονάδα	Τιμή (Κωδ. 14637)
Όνομαστική ισχύς	W	1800
Τάση ηλεκτρικού δικτύου	V (AC)	230
Συχνότητα ηλεκτρικού δικτύου	Hz	50 / 60
Αριθμός στροφών του μαχαιριού	στροφές/ λεπτό	3500
Πλάτος κοπής	cm	37
Ρύθμιση ύψους κοπής (4 θέσεις)	mm	35 – 65
Όγκος του σάκου συλλογής γρασιδιού	l	45
Βάρος	kg	14,2
Στάθμη ηχητικής πίεσης $L_{pA}$ <sup>1)</sup> Αβεβαιότητα $k_{pA}$	dB (A)	83 3
Στάθμη ηχητικής ισχύος $L_{WA}$ <sup>2)</sup> : προσδιοριζόμενη/εγγυημένη Αβεβαιότητα $k_{WA}$	dB (A)	94 / 96 1,2
Ταλάντωση χεριού και βραχίονα $a_{vhw}$ <sup>1)</sup> Αβεβαιότητα $k_{vhw}$	m/s <sup>2</sup>	≤ 2,5 1,5

Μέθοδος μέτρησης κατά το πρότυπο: <sup>1)</sup> EN IEC 62841-4-3 <sup>2)</sup> RL 2000/14/EC / S.I. 2001 No.1701

**ΥΠΟΔΕΙΞΗ:** Η αναφερόμενη τιμή εκπομπής κραδασμών προσδιορίστηκε σύμφωνα με την πρότυπη μέθοδο ελέγχου και μπορεί να χρησιμοποιηθεί για τη σύγκριση ηλεκτρικών εργαλείων μεταξύ τους. Αυτή η τιμή μπορεί να χρησιμοποιηθεί επίσης για την προσωρινή αξιολόγηση της έκθεσης. Η τιμή εκπομπής κραδασμών μπορεί να διαφέρει κατά τη διάρκεια της πραγματικής χρήσης του ηλεκτρικού εργαλείου ανάλογα με τον τρόπο χρήσης του μηχανήματος. Ως μέτρο ασφαλείας θα πρέπει να εργάζεστε με το μηχάνημα το πολύ για 1 ώρα χωρίς διακοπή.

## 8. ΕΞΑΡΤΗΜΑΤΑ/ΑΝΤΑΛΛΑΚΤΙΚΑ

GARDENA Ανταλλακτικό Ως ανταλλακτικό για στομωμένα μαχαίρια. Κωδ. 4103 μαχαίρι

## 9. ΣΕΡΒΙΣ

Επικοινωνήστε με τη διεύθυνση που αναγράφεται στη συνοδευτική κάρτα εγγύησης.

## 10. ΑΠΟΡΡΙΨΗ

### 10.1 Απόρριψη του χλοοκοπτικού

(σύμφωνα με την οδηγία 2012/19/ΕΕ/S.I. 2013 αριθ. 3113):



Το προϊόν δεν επιτρέπεται να απορριπτεί στα κοινά οικιακά απορρίμματα. Πρέπει να απορριπτεί σύμφωνα με τους ισχύοντες τοπικούς κανονισμούς προστασίας του περιβάλλοντος.

#### ΣΗΜΑΝΤΙΚΟ!

→ Απορρίψτε το προϊόν μέσω της υπηρεσίας ανακύκλωσης της περιοχής σας.





**EN UKCA Declaration of Conformity**

The manufacturer: GARDENA Germany AB, PO Box 7454, S-103 92 Stockholm, Sweden hereby certifies, when leaving our factory, the unit(s) indicated below is/are in accordance with the UK Regulations, designated standards of safety and product specific designated standards. This certificate becomes void if the units are modified without our approval.

Description of the product: **Electric Lawnmower**

Product type: **PowerMax 1800/37 G2**

Article number: **14637**

UK regulations: **S.I. 2008/1597  
S.I. 2016/1091  
S.I. 2012/3032  
S.I. 2001/1701**

Designated standards: **EN ISO 12100  
EN 62841-1  
EN IEC 62841-4-3**

Conformity assessment body: **Intertek Testing & Certification Ltd.  
Academy Place, 1 – 9 Brook Street  
Brentwood, Essex  
CM14 5NQ  
United Kingdom  
Approved Body Number: 0359**

Number of notified body: **0158**

Authorised representative: **Husqvarna UK Limited  
Preston Road  
Aycliffe  
County Durham  
UK DL5 6UP**

Deposited documentation: **GARDENA Technische Dokumentation  
M. Jäger  
89079 Ulm**

Noise level: measured / guaranteed **94 dB(A) / 96 dB(A)**

Conformity assessment according to: **According to S.I. 2001/1701 Art. 11 Schedule 9**

Ulm, 30.09.2022

Authorised Representative:



**Reinhard Pompe**  
Vice President Products



**Wolfgang Engelhardt**  
Vice President Supply Chain

