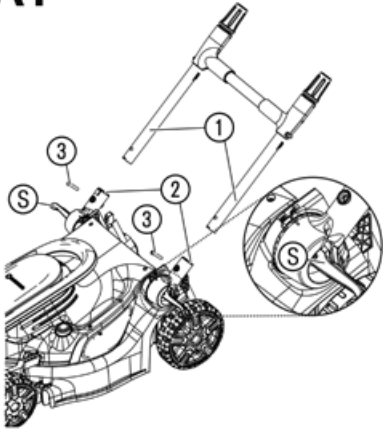
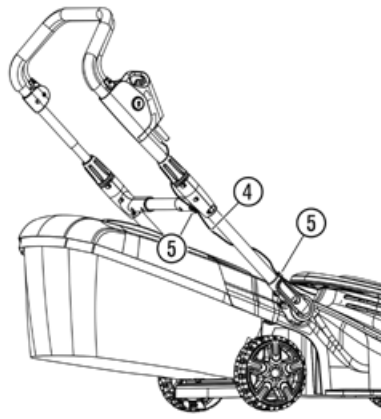
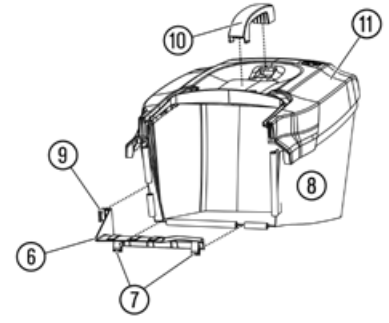
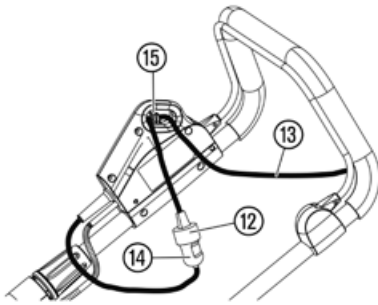
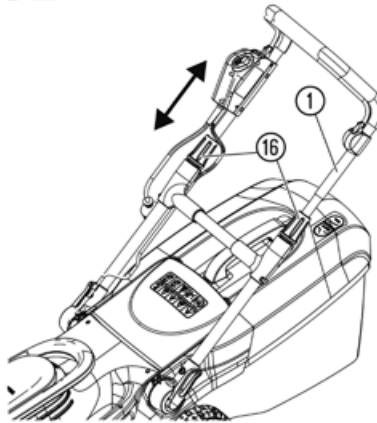
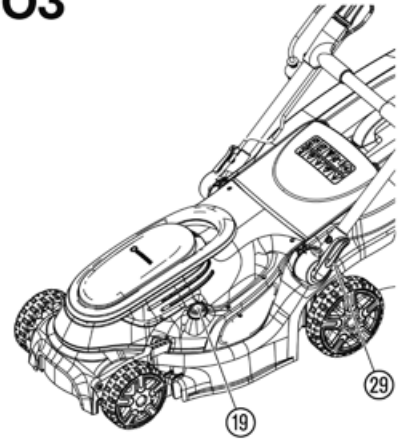
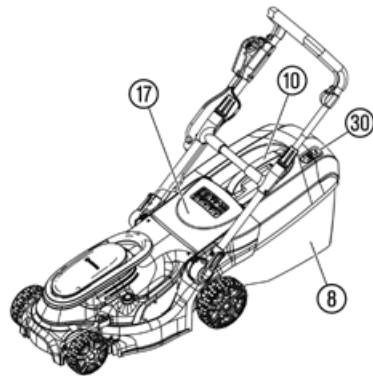
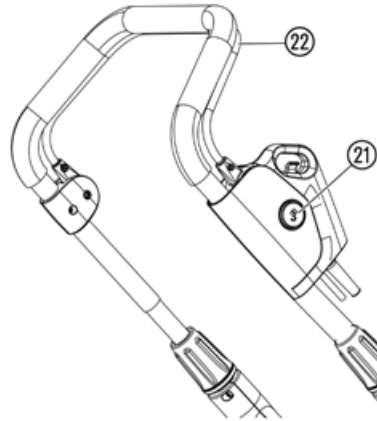
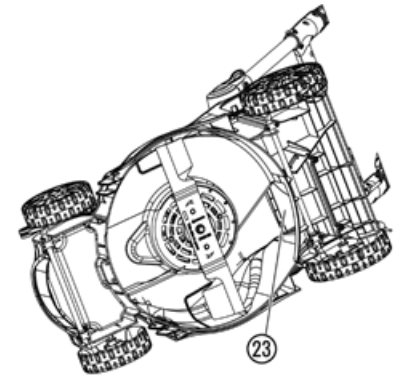
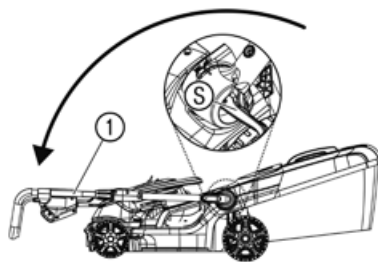


PowerMax 1800/37 G2

Art. 14637

cs **Návod k obsluze**
Elektrická sekačka na trávu

A1**A2****A3****O1****O2****O3****O4****O5****M1****S1**

1. BEZPEČNOSTNÍ POKYNY

1.1 Vysvětlení symbolů:



Přečtěte si návod na provoz.



VÝSTRAHA – Pozor na odhozené předměty – udržujte okolo stojící v bezpečné vzdálenosti.



VÝSTRAHA – Před prováděním údržby nebo pokud je síťové vedení poškozeno vytáhněte síťovou zástrčku ze zásuvky.



VÝSTRAHA – Síťové vedení udržujte v dostatečné vzdálenosti od žacích nožů.



VÝSTRAHA – Udržujte ruce a nohy v bezpečné vzdálenosti od nožů. Nože běží i po vypnutí motoru dále.



VÝSTRAHA – Akumulátor před údržbou oddělte.



VÝSTRAHA – Před údržbou odstraňte blokovací zařízení.



VÝSTRAHA – Před údržbářskými pracemi stlačte blokovací zařízení.

1.2 Obecné bezpečnostní pokyny

1.2.1 Obecné bezpečnostní pokyny pro stroje



VÝSTRAHA!

Přečtěte všechny bezpečnostní pokyny, nařízení, ilustrace a technické údaje, kterými je tento stroj opatřen.

Zanedbání dodržování bezpečnostních pokynů a nařízení může mít za následek úraz elektrickým proudem, požár a/nebo těžká zranění.

Uložte všechny bezpečnostní pokyny a nařízení tak, aby byly k dispozici i v budoucnu. Pojem „Stroj“ použitý v bezpečnostních pokynech se vztahuje na stroje napájené ze sítě (se síťovým kabelem) a na stroje napájené z akumulátoru (bez síťového kabelu).

1) Bezpečnost na pracovišti

a) Udržujte své pracoviště čisté a dobře osvětlené.

Nepořádek nebo neosvětlené pracovní oblasti mohou vést k úrazům.

b) Se strojem nepracujte v prostorech ohrožených explozí, ve kterých se vyskytují hořlavé kapaliny, plyny nebo prachy.

Stroje vytváří jiskry, které mohou zapálit prach nebo páry.

c) Udržujte děti a ostatní osoby během práce se strojem v dostatečné vzdálenosti. Při rozptýlení pozornosti můžete ztratit kontrolu nad strojem.

2) Elektrická bezpečnost

a) Zástrčka stroje musí být do použité zásuvky vhodná. Zástrčka nesmí být žádným způsobem upravována. U strojů s ochranou zemněním nepoužívejte žádné adaptéry. Neupravovaná zástrčka a vhodná zásuvka snižují riziko úrazu elektrickým proudem.

b) Vyhnete se kontaktu s uzemněnými povrchy, jako jsou trubky, topení, sporáky a chladničky.

Pokud je Vaše tělo uzemněno, je vyšší riziko úrazu elektrickým proudem.

c) Nevystavujte stroje dešti nebo vlhku.

Vniknutí vody do stroje zvyšuje nebezpečí úrazu elektrickým proudem.

d) Napájecí kabel nepoužívejte k jinému účelu – stroj nenoste a nezavěšujte za kabel a nevytahujte zástrčku ze zásuvky tažením za kabel. Nevystavujte kabel horku, oleji, ostrým hranám nebo pohyblivým dílům stroje. Voda uvnitř elektrického náradí zvyšuje riziko úrazu elektrickým proudem.

e) Pokud pracujete se strojem ve venkovním prostředí, použijte jen takové prodlužovací kabely, které jsou také určeny do venkovního prostředí.

Poškozený nebo zamotaný kabel zvyšuje riziko úrazu elektrickým proudem.

f) Pokud se nelze vyhnout provozu stroje ve vlhkém prostoru, použijte proudový chránič s chybovým proudem. Použití prodlužovacího kabelu určeného pro venkovní prostředí snižuje riziko úrazu elektrickým proudem.

3) Bezpečnost osob

a) Buďte pozorný, dbejte na to, co děláte, a při práci se strojem postupujte s rozumem. Nepracujte se strojem, pokud jste unaveni nebo jste pod vlivem drog, alkoholu nebo léků.

Chvilka nepozornosti při práci se strojem může vést k vážným poraněním.

b) Noste osobní ochrannou výstroj a vždy ochranné brýle. Nošení osobní ochranné výstroje, jako jsou protiskluzové bezpečnostní boty, ochranná helma nebo ochrana sluchu, vždy podle druhu a použití stroje snižuje riziko úrazů.

cs Akumulátorová sekačka na trávník

1. BEZPEČNOSTNÍ POKYNY	56
2. MONTÁŽ	58
3. OBSLUHA	58
4. ÚDRŽBA	59
5. SKLADOVÁNÍ	59
6. ODSTRAŇOVÁNÍ CHYB	59
7. TECHNICKÁ DATA	59
8. PŘÍSLUŠENSTVÍ/NÁHRADNÍ DÍLY	60
9. SERVIS	60
10. LIKVIDACE	60

Překlad originálních pokynů.

c) Zabraňte náhodnému uvedení do provozu. Ujistěte se, že je stroj vypnut dříve než jej připojíte k elektrickému napájení a/nebo akumulátoru. Pokud stroj nosíte s prstem na spínači nebo připojíte zapnutý stroj k elektrickému napájení, může to vést k úrazům.

d) Odstraňte seřizovací nářadí nebo klíče na šrouby, dříve než stroj zapnete.

Nástroj nebo klíč zapomenutý v otáčejícím se dílu stroje může způsobit zranění.

e) Vyhnete se abnormálnímu držení těla. Postarejte se o bezpečný postoj a neustále udržujte rovnováhu.

Tak můžete stroj lépe kontrolovat v nečekaných situacích.

f) Noste vhodný oděv. Nenoste široký oděv nebo šperky. Vlasy, oděv a rukavice udržujte dále od pohybujících se dílů.

Volný oděv, šperky nebo dlouhé vlasy mohou být zachyceny pohyblivými díly.

g) Pokud mají být namontována zařízení na odsávání a zachycování prachu, musí být připojena a správně použita.

Použití odsávání prachu může snížit ohrožení prachem.

h) Nepodlehňte pocitu falešné bezpečnosti a dodržujte bezpečnostní pravidla pro stroje, i když jste s nimi po mnoha použitích dobře seznámeni.

Nepozorná manipulace může vést během zlomků vteřiny k těžkým poraněním.

4) Využití stroje a manipulace s ním

a) Stroj nepřetěžujte. Pro Vaši práci použijte jen k tomu určený stroj. S vhodným strojem se pracuje lépe a bezpečněji v dané výkonové oblasti.

b) Nepoužívejte stroj, jehož spínač je vadný.

Stroj, který nejde zapnout nebo vypnout, je nebezpečný a musí být opraven.

c) Vytáhněte zástrčku ze zásuvky a/nebo vyndejte akumulátor dříve, než budete provádět nastavení stroje, měnit příslušenství nebo stroj ukládat.

Toto opatření zabraňuje náhodnému spuštění stroje.

d) Nepoužívané stroje ukládejte mimo dosah dětí. Nenechávejte používat stroj osoby, které s ním nejsou seznámeny nebo které nečetly tyto pokyny. Stroje jsou nebezpečné, pokud je používají nezkušené osoby.

e) Stroje pečlivě ošetřujte. Kontrolujte, zda pohyblivé díly bezvadně fungují, zda nejsou díly prasklé nebo tak poškozené, že je funkce stroje omezena. Před použitím stroje nechte poškozené díly opravit.

Mnoho nehod je způsobeno špatně udržovanými stroji.

f) Řezné nástroje udržujte ostré a čisté. Pečlivě ošetřované řezné nástroje s ostrými hranami méně vážnou a lépe se vedou.

g) Používejte stroj, příslušenství, vkládané nástroje atd. v souladu s těmito pokyny. Přitom respektujte pracovní podmínky a činnost, která má být prováděna.

Použití strojů pro jiné než určené účely může vést k nebezpečným situacím.

h) Udržujte rukojeti a úchopové plochy suché, čisté a bez oleje a tuku. Kluzké rukojeti a úchopové plochy neumožňují bezpečnou obsluhu a kontrolu stroje v nepředvídaných situacích.

5) Servis

Vaše stroje nechte opravovat pouze kvalifikovaným odborným personálem a pouze s využitím originálních náhradních dílů.

Tím je zajištěno, že zůstane zachována bezpečnost stroje.

1.2.2 Bezpečnostní pokyny pro sekačku na trávu

a) Sekačku na trávu nepoužívejte při špatném počasí, zejména ne při bouřce. To snižuje nebezpečí zasažení bleskem.

b) Prohledejte oblast sekání, zda se v ní nevyskytují divoká zvířata. Divoká zvířata mohou být běžícím strojem poraněna.

c) Důkladně zkontrolujte oblast sekání a odstraňte všechny kameny, klacky, dráty, kosti a jiné cizí předměty.

Vymrštěné díly mohou způsobit poranění.

d) Před použitím strojů vždy zkontrolujte, zda nejsou žací nůž a žací ústrojí opotřebované nebo poškozené.

Opotřebované nebo poškozené díly zvyšují riziko poranění.

e) Před použitím zkontrolujte síťové vedení a eventuální prodlužovací kabely, zda nevykazují znaky poškození nebo stárnutí. Pokud je síťové vedení během provozu poškozeno nebo opotřebováno, stroj vypněte a kabelu se nedotýkejte, dokud nevytáhnete síťovou zástrčku ze zásuvky. Poškozené síťové vedení nebo prodlužovací kabel může způsobit úraz elektrickým proudem, požár a/nebo vážná poranění.

f) Pravidelně kontrolujte, zda není sběrný koš na trávu odřený nebo opotřebovaný.

Opotřebovaný nebo poškozený sběrný koš na trávu zvyšuje riziko poranění.

g) Ochranné kryty nechte na svých místech. Ochranné kryty musí být funkční a řádně upevněné.

Volný, poškozený nebo nesprávně fungující ochranný kryt může vést k poranění.

h) Vstupní otvory pro vzduch udržujte volné, bez usazenin.

Zablokované vstupy vzduchu a usazeniny mohou vést k přehřátí nebo požáru.

i) Při provozu stroje noste vždy bezpečnostní obuv s protiskluzovou úpravou. Nikdy nepracujte bosí nebo v otevřených sandálech.

Tím zabráníte poranění nohy při kontaktu s rotujícím žacím nožem.

j) Při provozu stroje noste vždy dlouhé kalhoty.

Holá kůže zvyšuje pravděpodobnost poranění vymrštěnými předměty.

k) Neprovozujte stroj ve vlhké trávě. Nikdy přitom neběhejte.

Tím snižíte nebezpečí uklouznutí a pádu, což by mohlo vést k poranění.

l) Neprovozujte stroj na příliš strmých svazích.

Tím minimalizujete riziko ztráty kontroly, uklouznutí a pádu, což by mohlo vést k poranění.

m) Při práci na svazích dbejte na bezpečný postoj; pracujte vždy napříč ke svahu, nikdy ne nahoru nebo dolů, a buďte velmi opatrní při změně směru pohybu.

Tím se sníží riziko ztráty kontroly, uklouznutí a pádu, což by mohlo vést k poranění.

n) Buďte obzvlášť opatrní při sekání se zpětným pohybem nebo pokud táhnete stroj k sobě.

To snižuje nebezpečí kontaktu s chodidly nebo nohami.

o) Síťové vedení udržujte v dostatečné vzdálenosti od žacích nožů.

Poškozené síťové vedení může způsobit úraz elektrickým proudem, požár a/nebo vážná poranění.

p) Pokud dojde k zachycení nebo poškození síťového vedení, vypněte sekačku a odpojte síťovou zástrčku. Zachycená nebo poškozená vedení zvyšují riziko úrazu elektrickým proudem.

q) Nedotýkejte se nože nebo jiných nebezpečných dílů, které se ještě pohybují. Tím minimalizujete riziko poranění pohyblivými díly.

r) Před odstraňováním sevřených zbytků stříhání nebo před čištěním stroje zajistěte, aby byly všechny spínače vypnuté a síťová zástrčka vytažená. Nečekaný provoz stroje může způsobit vážná poranění.

Zastavte řezací prostředek, když je nutné stroj při přepravě naklonit, když přejíždíte jiný než travnatý povrch a při transportu stroje na místo použití a zpět.

Při zapínání motoru stroj nenakláníte, pokud není nutné stroj pro nastartování naklonit. V takovém případě stroj nenakláníte více, než je nezbytně nutné, a zvedněte pouze tu část, která je od obsluhy dále.

Zastavte stroj, vytáhněte síťovou zástrčku ze zásuvky a zajistěte, aby byly všechny pohyblivé díly v klidovém stavu:

– Po nárazu do cizího předmětu zkontrolujte, zda není stroj poškozen, a případná poškození opravte před opětovným uvedením stroje do provozu

– Pokud stroj začne abnormálně vibrovat, okamžitě zkontrolujte, zda není poškozen, vyměňte nebo opravte všechny poškozené díly a zkontrolujte, které díly jsou uvolněné, a utáhněte je.

Údržbu sekačky provádějte v pravidelných intervalech.

Tím se prodlužuje životnost sekačky.

Používejte pouze náhradní díly doporučené firmou GARDENA.

Jen tak je možné zaručit bezpečný provoz sekačky.

Při nastavování stroje dejte pozor na to, aby nebyly Vaše prsty sevřeny mezi pohyblivými se řezacími prostředky a pevnými díly stroje.

Než stroj uskladníte, nechte ho vždy vychladnout.

Při údržbě řezacího ústrojí dbejte na to, že i při vypnutém napájení se může řezací ústrojí ještě pohybovat.

Doporučujeme nosit ochranu sluchu.

1.3 Dodatečné bezpečnostní pokyny

1.3.1 Využití odpovídající určenému účelu:

Sekačka na trávník GARDENA je určena pro sekání trávy na soukromých domovních zahradách a zahradách v zahrádkářských koloniích.

Produkt není vhodný pro dlouhodobý provoz (profesionální provoz).



NEBEZPEČÍ!

Poranění!

→ Nepoužívejte produkt na sekání keřů, živých plotů, křoví a záhonů s bylinami, na sekání popínavých rostlin nebo trávníku na střeších nebo na balkónech, na rozkouskování větví a na vyrovnávání nerovnosti v půdě.

→ Nepoužívejte produkt na svazích se sklonem větším než 20°.

1.3.2 Dodatečné elektrické bezpečnostní pokyny



NEBEZPEČÍ!

Zástava srdce!

Tento produkt vytváří za provozu elektromagnetické pole. Toto pole může za určitých podmínek působit na funkci aktivních nebo pasivních lékařských implantátů. Aby se vyloučily nebezpečné situace, které by mohly vést k těžkým nebo smrtelným poraněním, měly by osoby s lékařským implantátem před použitím produktu konzultovat svého lékaře a výrobce implantátu.

→ Nepoužívejte v oblastech ohrožených explozí.

→ Produkt nepoužívejte za deště nebo vlhka.

To zvyšuje riziko úrazu elektrickým proudem.

1.3.3 Dodatečné osobní bezpečnostní pokyny



NEBEZPEČÍ!

Nebezpečí udušení!

Menší díly mohou být snadno spolknuty. Při použití polyetylenových sáčků hrozí malým dětem nebezpečí udušení.

→ Děti se musí během montáže zdržovat v dostatečné vzdálenosti.

→ Nesekejte trávu tažením stroje směrem k sobě.

→ Před uskladněním vyčistěte vstupy vzduchu kartáčem.

→ Při používání sekačky nesahejte do otvorů.

→ Zdravotně postižené nebo slabé osoby by měly pro transport požádat o pomoc druhou osobu (váha).

→ Produkt nedemontujte více než byl stav při dodání.

→ Noste rukavice, protiprokluzové boty a ochranné brýle.

→ Sekačku startujte pouze s přímo namontovaným úchytem.

→ Zabraňte přetížení sekačky.

→ Nepracujte s produktem, pokud jste unavení nebo nemocní nebo pod vlivem alkoholu, drog nebo léků.

2. MONTÁŽ



NEBEZPEČÍ!

Řezné poranění nožem!

Nebezpečí řezných poranění v důsledku neúmyslného spuštění.

- Noste ochranné rukavice.
- Počkejte, až se nůž zastaví.
- Vytáhněte síťovou zástrčku ze zásuvky.

2.1 Montáž násady [obr. A1]:

1. Obě páky ⑤ vyklopte ven.
2. Otočte oba úchyty násady ② do ovládací pozice.
3. Stlačte obě páky ⑤ proti násadě ①.
4. Vyšroubujte oba šrouby ③ z úchytlů násady ②.
5. Zasuňte násadu ① do úchytlů násady ②.
Zajistěte, aby byla násada úplně zasunuta a aby byly otvory v násadě vyrovnány s otvory v úchytech násady.
6. Zastrčte oba šrouby ③ do otvorů v úchytech násady ②.
7. Dotáhněte oba šrouby ③ šroubovákem.
Zajistěte, aby byly šrouby úplně dotaženy.

2.2 Připevnění kabelu na násadu [obr. A2]:

- Kabel ④ připevněte na svorkách ⑤ k násadě ①.
Zajistěte, aby nebyl kabel sevřen mezi násadu a sekačku, protože by se mohl poškodit.

2.3 Montáž sběrného vaku na trávu [obr. A3]:

1. Nejprve stlačte jazýčky ⑥ v obou spojkách ⑦ dole na sběrném vaku na trávu ⑧ tak, až spojky slyšitelně zaklapnou.
Ujistěte se, že obě spojky zapadly.
2. Potom stlačte jazýček ⑥ ve spojce ⑨ na boku sběrného vaku na trávu ⑧ tak, až spojka slyšitelně zaklapne.
Ujistěte se, že spojka zapadla.
3. Zasuňte nejprve rukojeť ⑩ sběrného vaku vzadu do víka ⑪ sběrného vaku.
4. Pak zatlačte rukojeť ⑩ sběrného vaku vpředu do víka ⑪ sběrného vaku tak, až spoje slyšitelně zaklapnou.
Ujistěte se, že všechny spojky zapadly.

3. OBSLUHA



NEBEZPEČÍ!

Řezné poranění nožem!

Nebezpečí řezných poranění v důsledku neúmyslného spuštění.

- Noste ochranné rukavice.
- Počkejte, až se nůž zastaví.
- Vytáhněte síťovou zástrčku ze zásuvky.

3.1 Připojení sekačky na trávu [obr. O1]:



POZOR!

Úraz elektrickým proudem!

Aby se vyloučilo poškození konektoru, musí být prodlužovací kabel zaveden do úchyty kabelu.

- Před provozem zaveďte prodlužovací kabel do úchyty kabelu.

1. Nasuňte zásuvku ⑫ prodlužovacího kabelu ⑬ na zástrčku ⑭ na sekačce.
2. Na prodlužovacím kabelu ⑬ vytvořte smyčku, tu zasuňte do úchyty kabelu ⑮ a zatáhněte.
3. Zástrčku prodlužovacího kabelu ⑬ zastrčte do síťové zásuvky.

3.2 Pracovní poloha:

- Nastavte výšku násady tak, abyste byli při používání sekačky ve vzpřímené poloze.

3.2.1 Nastavení délky násady [obr. O2]:

Délku násady lze nastavit na Vaši tělesnou výšku.

1. Uvolněte obě matice ⑯.
2. Nastavte násadu ① na požadovanou délku.
3. Obě matice ⑯ opět utáhněte.

3.3 Nastavení výšky řezu [obr. O3]:

Výšku řezu lze nastavit ve 4 polohách v rozsahu 35 – 65 mm.

3.3.1 Zmenšení výšky řezu:

- Pro snížení výšky řezu stlačte tlačítko ⑰ a rukojeť ⑱ stlačte dolů.

3.3.2 Zvětšení výšky řezu:

- Pro zvětšení výšky řezu stlačte tlačítko ⑰ a rukojeť ⑱ stlačte nahoru.

3.4 Sekání se sběrným valem na trávu [obr. O4]:



NEBEZPEČÍ!

Řezné poranění nožem!

Nebezpečí řezných poranění v důsledku neúmyslného spuštění.

- Do vyhazovacího otvoru nesahejte.

3.4.1 Nasazení sběrného vaku na trávu do sekačky:

1. Zvedněte ochrannou klapku ⑲.
2. Nasadte sběrný vak na trávu ⑧ za rukojeť ⑩ do sekačky.
Ujistěte se, že sběrný vak na trávu pevně dosedl.
3. Spusťte sekačku.

3.4.2 Vyprázdnění sběrného vaku na trávu:

Při sekání se otevře indikátor naplnění ⑳. Pokud se během sekání zavře, je sběrný vak na trávu plný.

1. Když je sběrný vak na trávu ⑧ plný, sekačku zastavte.
2. Zvedněte ochrannou klapku ⑲.
3. Sběrný vak na trávu vyndejte pomocí rukojeti ⑩.
4. Vyprázdněte sběrný vak na trávu ⑧.

3.5 Spuštění/zastavení sekačky [obr. O1/O5]:



NEBEZPEČÍ!

Poranění!

Nebezpečí poranění, pokud se produkt při puštění startovní páčky nezastaví.

- Nepřemostujte bezpečnostní zařízení nebo spínač.
- Nepřipevňujte například startovní páčku k rukojeti.

3.5.1 Spuštění sekačky:

Produkt je vybaven dvouručním bezpečnostním přípravkem (spouštěcí páčka a bezpečnostní uzávěra), který zabraňuje neúmyslnému zapnutí produktu.

1. Stlačte jednou rukou bezpečnostní uzávěr ㉑ a druhou rukou zatáhněte startovní páčku ㉒ k rukojeti.
Sekačka se spouští.
2. Pusťte bezpečnostní uzávěr ㉑.

3.5.2 Zastavení sekačky:

- Pusťte startovní páčku ㉒.
Sekačka se zastaví.

3.6 Tipy pro sekání:

3.6.1 Tipy pro použití sekačky:

Pokud se sekáný materiál nachází ve výstupním otvoru, zatáhněte sekačku asi 1 m zpět, aby mohl sekáný materiál vypadnout dolů.

Pro získání pěstěného trávníku vám doporučujeme sekat trávník pokud možno pravidelně jednou týdně. Trávník bude hustší, pokud se bude pravidelně sekat.

Po delší přestávce v sekání (po dovolené) sekejte nejprve v jednom směru s největší výškou sekání a pak napříč s požadovanou výškou sekání. To zabrání možnému zablokování nože větším množstvím trávy.

Trávník sekejte pokud možno pouze v suchém stavu. Pokud je tráva vlhká, bude řez nepravidelný.

4. ÚDRŽBA



NEBEZPEČÍ!

Řezné poranění nožem!

Nebezpečí řezných poranění v důsledku neúmyslného spuštění.

- Noste ochranné rukavice.
- Počkejte, až se nůž zastaví.
- Vytáhněte síťovou zástrčku ze zásuvky.

4.1 Čištění sekačky:



NEBEZPEČÍ!

Poranění!

Nebezpečí poranění a riziko poškození produktu.

- Nečistěte produkt vodou nebo vodním paprskem (zejména ne pod vysokým tlakem).
- Nečistěte chemikáliemi, včetně benzínu nebo ředidel. Některé mohou zničit důležité plastové díly.


Větrací štěrby musí být vždy čisté.

- Po každém použití vyčistěte horní a spodní stranu sekačky.

4.1.1 Vyčištění horní strany sekačky:

1. Horní stranu sekačky čistěte vlhkým hadrem.
2. Vyčistěte vzduchové štěrby měkkým kartáčem (nepoužívejte žádné ostré předměty).

4.1.2 Vyčištění spodku sekačky [obr. M1]:

1. Položte sekačku opatrně na bok.
2. Vyčistěte spodek, nůž a vyhazovací otvor  měkkým kartáčem (nepoužívejte žádné ostré předměty).

4.1.3 Vyčištění sběrného vaku na trávu:

- Vyčistěte sběrný vak na trávu měkkým kartáčem (nepoužívejte žádné ostré předměty).





5. SKLADOVÁNÍ

5.1 Vyřazení z provozu:

Produkt musí být uchováván mimo dosah dětí.

1. Vytáhněte síťovou zástrčku ze zásuvky.
2. Vyprázdněte sběrný vak na trávu.
3. Vyčistěte sekačku (viz 4. ÚDRŽBA).
4. Sekačku na suchém uzavřeném místě, zajištěném proti mrazu.

5.1.1 Skladovací poloha spořicí místo [obr. S1]:

1. Obě páky  vyklopte ven.
2. Sklopte násadu  dolů na sekačku.
Zajistěte, aby nebyl kabel sevřen mezi násadu a sekačku, protože by se mohl poškodit.
3. Stlačte obě páky  proti násadě .

6. ODSTRAŇOVÁNÍ CHYB



NEBEZPEČÍ!

Řezné poranění nožem!

Nebezpečí řezných poranění v důsledku neúmyslného spuštění.

- Noste ochranné rukavice.
- Počkejte, až se nůž zastaví.
- Vytáhněte síťovou zástrčku ze zásuvky.

6.1 Výměna nože:



NEBEZPEČÍ!

Poranění!

Nebezpečí pořezání, pokud je nůž poškozen nebo pokriven, otáčí se nevyvážený nebo s naraženým ostřím.

- Nepoužívejte sekačku s poškozeným nebo pokriveným nožem, nevyváženým nožem nebo naraženým ostřím.
- Nůž nepřeburujte.

Náhradní díly GARDENA jsou k dispozici u Vašeho prodejce GARDENA nebo u servisu GARDENA.

1. Používejte pouze originální **Náhradní nůž GARDENA** **č.v. 4103**
2. Nůž nechte vyměnit v servisu GARDENA nebo GARDENOU autorizovaným smluvním prodejcem.

6.2 Tabulka chyb:

Problém	Možná příčina	Náprava
Sekačka se nespouští	Prodlužovací kabel není připojen nebo je poškozen.	→ Prodlužovací kabel buď připojte nebo ho v případě potřeby vyměňte.
Motor je zablokován	Překážka blokuje motor.	→ Odstraňte překážku.
	Výška řezu je nastavena příliš nízkou.	→ Nastavte větší výšku řezu.
Hlasité zvuky, sekačka klepe	Jsou uvolněny šrouby na motoru, upevnění nebo na tělese sekačky.	→ Nechte šrouby dotáhnout u autorizovaného smluvního prodejce GARDENA nebo v servisu GARDENA.
Sekačka za chodu hází nebo silně vibruje	Nůž je poškozený nebo tupý.	→ Nůž vyměňte.
	Šroub nože je uvolněn.	→ Šroub nože dotáhněte.
	Nůž je silně znečištěn.	→ Sekačku vyčistěte. Pokud se tím problém neodstraní, obraťte se na servis GARDENA.
Trávník není posečen čistě	Nůž je tupý nebo poškozený.	→ Nůž vyměňte.
	Výška řezu je nastavena příliš nízkou.	→ Nastavte větší výšku řezu.

POZNÁMKA:

Opravy smí provádět pouze servisní centra GARDENA a odborní prodejci, kteří jsou firmou GARDENA autorizováni.

→ Při jiných poruchách se prosím obraťte na servisní centrum GARDENA.

7. TECHNICKÁ DATA

Elektrická sekačka na trávu	Jednotka	Hodnota (č.v. 14637)
Jmenovitý výkon	W	1800
Síťové napětí	V (AC)	230
Síťová frekvence	Hz	50 / 60
Otáčky nože	ot/min	3500
Šířka stříhu	cm	37
Nastavení výšky řezu (4 poloh)	mm	35 – 65
Objem vaku na trávu	l	45
Hmotnost	kg	14,2
Hladina akustického tlaku $L_{pA}^{(1)}$	dB (A)	83
Nejistota k_{pA}		3
Hladina akustického výkonu $L_{WA}^{(2)}$: naměřená / zaručená	dB (A)	94 / 96
Nejistota k_{WA}		1,2
Vibrace ruky-paže $a_{vhw}^{(1)}$	m/s^2	$\leq 2,5$
Nejistota k_{vhw}		1,5

Metoda měření podle: ¹⁾ EN IEC 62841-4-3 ²⁾ RL 2000/14/EC / S.I. 2001 No.1701



POZNÁMKA: Udaná hodnota emise vibrací byla změřena podle normované metody měření a může tak být použita ke srovnávání elektrických přístrojů navzájem. Tato hodnota může být použita i pro předběžné posouzení expozice. Hodnota emise vibrací se může při reálném používání elektrického nářadí měnit podle toho, jak je stroj používán. Kvůli bezpečnosti byste měli pracovat se strojem maximálně 1 hodinu bez přerušení.

8. PŘÍSLUŠENSTVÍ/NÁHRADNÍ DÍLY

GARDENA Náhradní nůž

Jako náhrada za tupý nůž.

č.v. 4103

9. SERVIS

Kontaktní údaje na Servisní centrum GARDENA naleznete na poslední straně tohoto návodu.

10. LIKVIDACE

10.1 Likvidace sekačky

(podle směrnice 2012/19/EU / S.I. 2013 č.3113):



Produkt nesmí být likvidován spolu s běžným domácím odpadem. Musí být likvidován podle platných místních ekologických předpisů.

DŮLEŽITÉ!

→ Likvidujte produkt přes nebo prostřednictvím Vašeho místního recyklačního sběrného místa.

EN UKCA Declaration of Conformity

The manufacturer: GARDENA Germany AB, PO Box 7454, S-103 92 Stockholm, Sweden hereby certifies, when leaving our factory, the unit(s) indicated below is/are in accordance with the UK Regulations, designated standards of safety and product specific designated standards. This certificate becomes void if the units are modified without our approval.

Description of the product: **Electric Lawnmower**

Product type: **PowerMax 1800/37 G2**

Article number: **14637**

UK regulations: **S.I. 2008/1597
S.I. 2016/1091
S.I. 2012/3032
S.I. 2001/1701**

Designated standards: **EN ISO 12100
EN 62841-1
EN IEC 62841-4-3**

Conformity assessment body: **Intertek Testing & Certification Ltd.
Academy Place, 1 – 9 Brook Street
Brentwood, Essex
CM14 5NQ
United Kingdom
Approved Body Number: 0359**

Number of notified body: **0158**

Authorised representative: **Husqvarna UK Limited
Preston Road
Aycliffe
County Durham
UK DL5 6UP**

Deposited documentation: **GARDENA Technische Dokumentation
M. Jäger
89079 Ulm**

Noise level: measured / guaranteed **94 dB(A) / 96 dB(A)**

Conformity assessment according to: **According to S.I. 2001/1701 Art. 11 Schedule 9**

Ulm, 30.09.2022

Authorised Representative:



Reinhard Pompe
Vice President Products



Wolfgang Engelhardt
Vice President Supply Chain

