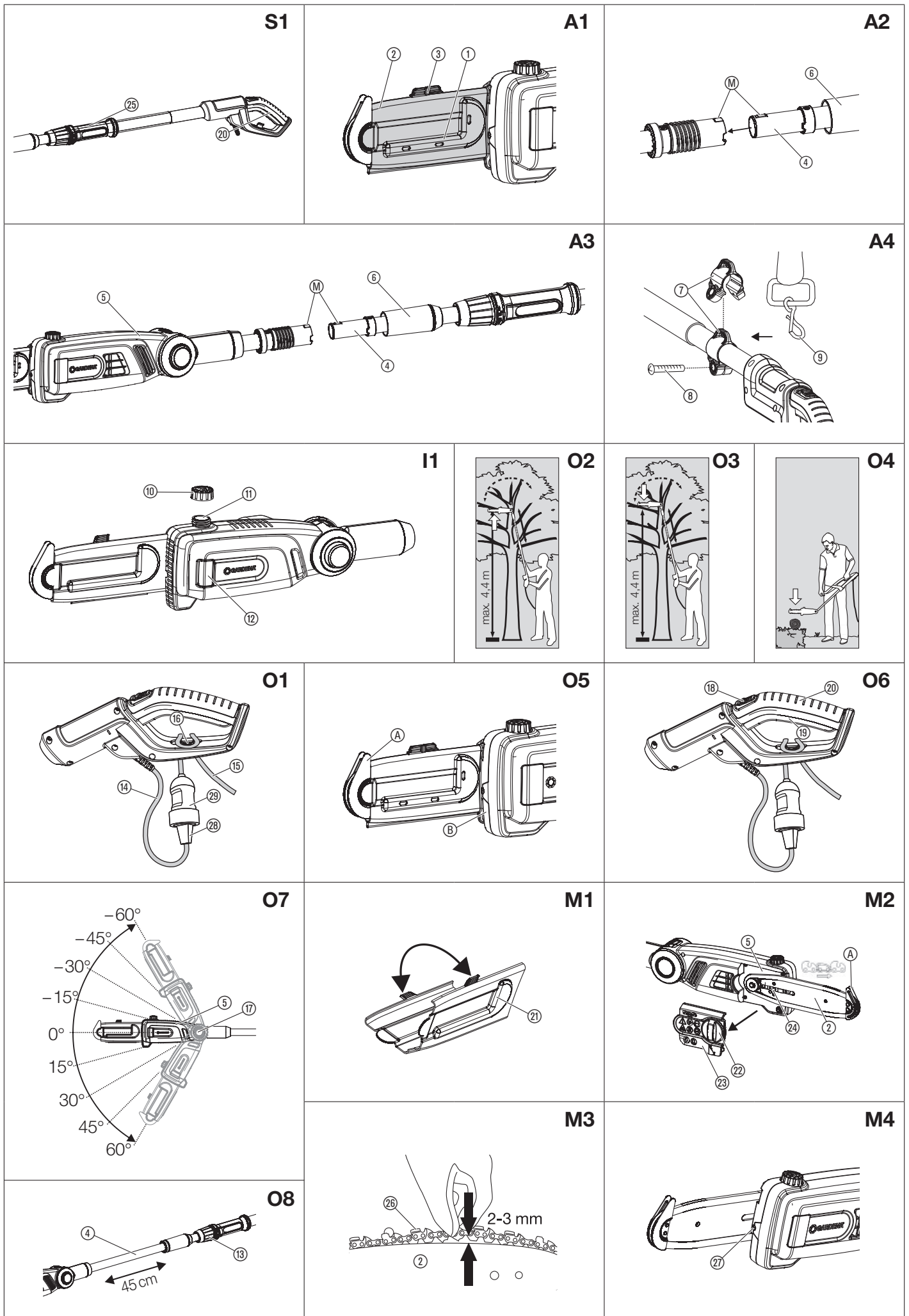


TCS 720/20

Art. 8868

uk **Інструкція з експлуатації**
Телескопічний висоторіз



uk Телескопічний висоторіз

1. БЕЗПЕКА	88
2. МОНТАЖ	90
3. УСТАНОВКА	90
4. ОБСЛУГОВУВАННЯ	90
5. ДОГЛЯД	91
6. ЗБЕРІГАННЯ	91
7. УСУНЕННЯ НЕСПРАВНОСТЕЙ	91
8. ТЕХНІЧНІ ХАРАКТЕРИСТИКИ	92
9. КОМПЛЕКТУЮЧІ	92
10. СЕРВІСНЕ ОБСЛУГОВУВАННЯ	92
11. УТИЛІЗАЦІЯ	92

Це переклад оригіналу інструкції.



Цей виріб не призначений для використання особами (включно з дітьми) з обмеженими фізичними, сенсорними або розумовими здібностями або за відсутності досвіду та/або знань, за винятком випадків, коли вони знаходяться під наглядом особи, яка відповідає за їх безпеку, або отримують від неї вказівки з користування виробом. Діти повинні перебувати під наглядом дорослих для впевненості, що вони не граються з виробом.

Належне застосування:

Телескопічний висоторіз від GARDENA призначений для обрізування дерев, живоплотів, кущів та чагарників з гілками діаметром до 12 см в приватних домашніх і аматорських садах.



НЕБЕЗПЕКА! Небезпека отримання травми!

→ Сучкоріз-пилку не можна використовувати для рубання дерев. Обрізайте гілки дрібними частинами, щоб вони не впали на Вас; великі гілки, що впали на землю, можуть підскачити догори. Під час обрізки не стійте під гілкою. Не застосовується для догляду за ставками.

1. БЕЗПЕКА

ВАЖЛИВО!

Ретельно прочитайте цю інструкцію з експлуатації та збережіть її, щоб при необхідності можна було звернутися до неї.



Ваша машина у випадку неналежного застосування може викликати небезпеку і спричинити серйозні поранення оператора та інших осіб! Потрібно дотримуватися усіх попереджувальних написів та правил техніки безпеки, щоб могли забезпечити надійне застосування та належну продуктивність роботи Вашої машини. Оператор несе відповідальність за дотримання усіх наведених в цьому довіднику та на машині попереджувальних написів та правил техніки безпеки.

Символи на виробі:



Прочитайте інструкцію по застосуванню.



Одягайте захисні окуляри та захисні навушники.



Не допускайте попадання на прилад дощу, а також вологи. Під час дощу не дозволяється залишати під відкритим небом.



Витягніть сітьову вилку, якщо кабель пошкоджений або перерізаний.



Небезпека ураження електричним струмом! Дотримуйтеся відстані мінімум 10 м від ліній електропередач.



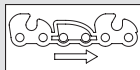
Одягайте захисні рукавиці.



Одягайте захисне взуття з не ковзкою підошвою.



Одягайте захисний шолом.



Напрямок обертання ланцюга.

Загальні вказівки з техніки безпеки

Загальні вказівки з техніки безпеки для електроінструментів



ЗАСТЕРЕЖЕННЯ!

Ознайомтеся з усіма вказівками з техніки безпеки, інструкціями, зображеннями та технічними характеристиками, що входять до комплексу постачання цього електроінструменту. *Недбалість при дотриманні вказівок з техніки безпеки та інструкцій може призвести до ураження електричним струмом, пожежі та/або важких травм.*

Усі вказівки з техніки безпеки та інші інструкції слід надійно зберігати на майбутнє. Термін „електроінструмент“, що використовується у вказівках з техніки безпеки, стосується електроінструменту, який працює від електромережі (з кабелем живлення) або електроінструменту, який працює на акумуляторі (без кабеля живлення).

1) Безпека на робочому місці

- Підтримуйте порядок на робочому місці. Робоче місце повинно бути добре освітлене. Безлад на робочому місці або погано освітлені місця роботи можуть призвести до нещасних випадків.
- Не використовуйте електроінструмент у вибухонебезпечних місцях, де знаходяться горючі рідини, гази або пил. Електроінструменти виробляють іскру, яка може підпалити пил або пари.
- При використанні електроінструменту тримайте на відстані дітей та інших осіб. Ви можете відволіктися і втратити контроль над пристроєм.

2) Електробезпека

- Штепсельна вилка електроінструменту повинна підходити до розетки. Ні в якому разі не модифікуйте вилку. Не використовуйте вилки-перехідники разом із заземленими електроінструментами. Немодифіковані вилки і відповідні розетки знижують ризик ураження електричним струмом.
- Уникайте контакту тіла з заземленими поверхнями, такими як труби, батареї опалення, плити та холодильники. Існує підвищений ризик враження електричним струмом, якщо Ваше тіло заземлене.
- Не допускайте попадання дощової води або вологи на електроінструменти. Проникнення води в електроінструмент підвищує ризик ураження електричним струмом.
- Не використовуйте з'єднувальний кабель не за призначенням: щоб переносити, підвішувати електроінструмент або витягувати штекер з розетки. Тримайте кабель подалі від джерел тепла, мастила, гострих країв або рухомих деталей пристрою. Пошкоджені або заплутані кабелі підвищують ризик ураження електричним струмом.
- Якщо ви працюєте з електроінструментом під відкритим небом, використовуйте тільки кабелі-подовжувачі, призначені для робіт під відкритим небом. Використання подовжувача, призначеного для робіт під відкритим небом, зменшує ризик ураження електричним струмом.
- Якщо не можна уникнути експлуатації електроінструменту в умовах вологості, використовуйте автоматичний запобіжний вимикач, що спрацьовує при появі струму витоку. Застосування автоматичного запобіжного вимикача зменшує ризик ураження електричним струмом.

3) Безпека людей

- Будьте уважні, слідкуйте за тим, що Ви робите і керуйтеся здоровим глуздом при експлуатації електроінструменту. Не використовуйте електроінструмент, коли ви стомлені або перебуваєте під впливом наркотиків, алкоголю або лікарських засобів. Одна мить неухважності при використанні електроінструменту може призвести до серйозних травм.
- Одягайте засоби індивідуального захисту і завжди захисні окуляри. Носіння засобів індивідуального захисту таких, як респіратор, нековзне безпечне взуття, шолом або засоби органів слуху, в залежності від виду та використання електроінструменту, зменшують ризик отримання травм.
- Уникайте ненавмисного введення в експлуатацію. Переконайтеся, що електроінструмент відключений, перед тим як Ви його підключите до джерела живлення та/або акумулятора, будете піднімати його чи транспортувати. Якщо при перенесенні електроінструменту Ви тримаєте палець на перемикачі або підключаєте пристрій до живлення у положенні «включено», то це може призвести до нещасного випадку.
- Перед тим, як Ви включите електроінструмент, видаліть регулювальні інструменти або гайковий ключ. Інструмент або ключ, які знаходяться в частині пристрою, що обертається, можуть призвести до травм.
- Уникайте неправильного положення тіла. Стійте впевнено і завжди зберігайте рівновагу. Завдяки цьому Ви зможете краще контролювати електроінструмент у несподіваних ситуаціях.
- Носіть придатний одяг. Не носіть просторий одяг або прикраси. Оберігайте волосся, одяг і рукавички від рухомих деталей. Просторий одяг, прикраси або довге волосся можуть потрапити в рухомі частини.
- Якщо можна встановити пристрій для відсмоктування та вловлювання пилу, то їх необхідно підключити й правильно використовувати. Використання пристроїв для відсмоктування пилу може зменшити ризик виникнення спричиненої пилом небезпеки.
- Не тіште себе ілюзією безпеки й не нехуйте правилами техніки безпеки для електроінструментів, навіть якщо після багаторазового використання ви добре знаєте, як використовувати електроінструмент. Недбалість буквально за мить може призвести до важких травм.

4) Застосування електроінструменту та обходження з ним

- Не перевантажуйте пристрій. Використовуйте для своєї роботи тільки електроінструмент, який призначений для цього. З відповідним електроінструментом, Ви працюватимете краще і безпечніше в зазначеному діапазоні потужностей.

б) Не використовуйте електроінструмент, вимикач якого зіпсований.
Інструмент, який не можна ввімкнути або вимкнути є небезпечним, і його слід відремонтувати.

в) Витягніть вилку з розетки і/або вийміть акумулятор перед налаштуванням пристрою, заміною комплектуючих або перед тим, як відкласти пристрій в сторону. *Такі запобіжні заходи з техніки безпеки допоможуть запобігти випадковому запуску електроінструменту.*

г) Зберігайте електроінструмент, яким Ви не користуєтесь, поза досяжністю дітей. Не дозволяйте особам, які не обізані з експлуатацією пристрою або наданими інструкціями, користуватися ним.
Електроінструменти небезпечні, якщо вони використовуються недосвідченими особами.

д) Ретельно доглядайте за електроінструментами. Перевірте, щоб рухомі частини бездоганно функціонували та безперешкодно рухалися, щоб деталі не були зламані або пошкоджені таким чином, що це порушить роботу електроінструменту. Перед використанням пристрою відремонтуйте пошкоджені деталі. *Багато аварій трапляється через погане обслуговування електроінструментів.*

е) Ріжучі інструменти повинні бути гострими та чистими.
Належно доглянуті ріжучі інструменти з гострими ріжучими кантами менше застрягають, та ними легше керувати.

є) Використовуйте електроінструмент, робочий інструмент, комплектуючі тощо відповідно до цих вказівок. Враховуйте при цьому умови праці і діяльність, що виконується.
Експлуатація електроінструментів у цілях, не зазначених в інструкції, може призвести до виникнення небезпечних ситуацій.

и) Ручки та захватні поверхні мають бути сухими, чистими, без оливи та консистентного мастила.
Слизькі ручки та захватні поверхні зменшують надійність управління й контролю електроінструменту в непередбачуваних ситуаціях.

5) Сервісне обслуговування

Свій електроінструмент ремонтуйте тільки у кваліфікованих спеціалістів і лише з використанням оригінальних деталей.
Це забезпечить гарантію збереження безпеки електроінструменту.

Вказівки з техніки безпеки під час використання висоторіза

а) Завжди тримайте будь-які частини тіла подалі від ланцюга. Ніколи не намагайтеся видаляти зрізаний матеріал або утримувати його, коли ланцюг рухається. *Після вимкнення вимикача ланцюг продовжує рухатися. Миттєва неухважність під час використання висоторіза може призвести до важких травм.*

б) Переносьте висоторіз за ручку, попередньо зупинивши ланцюг, та не підносячи пальці до силового вимикача.
Правильне перенесення висоторіза зменшує небезпеку несанкціонованого запуску, що може призвести до травмування ланцюгом.

в) Під час транспортування або зберігання висоторіза ланцюг завжди має бути захищений захисним кожухом. *Належне використання висоторіза зменшує небезпеку травмування ланцюгом.*

г) Перед тим, як витягувати застряглий зрізаний матеріал або проводити роботи з технічного обслуговування, переконайтеся в тому, що всі вимикачі вимкнено, а вилка витягнута з розетки.
Несанкціоноване вмикання висоторіза під час витягування застряглого матеріалу, або проведення робіт з технічного обслуговування може призвести до важких травм.

д) Тримайте висоторіз виключно за ізольовані захватні поверхні, оскільки ланцюг може зачепити приховану електропроводку або свій кабель живлення. *Контакт ланцюга з проводом під напругою може спричинити створення напруги в металевих деталях приладу і призвести до ураження електричним струмом.*

е) Приберіть відповідну електропроводку із зони різання.
Дроти можуть бути приховані в живоплотах та деревах, і їх можна порізати ланцюгом.

є) Не використовуйте висоторіз за поганих погодних умов, особливо, якщо є небезпека блискавки.
Таким чином можна знизити небезпеку удару блискавкою.

Вказівки з техніки безпеки для висоторіза збільшеного радіусу дії

а) Для зменшення небезпеки смертельного ураження електричним струмом за жодних обставин не використовуйте висоторіз збільшеного радіусу дії біля електричних дротів.
Під час використання завжди тримайте садовий секатор збільшеного радіусу дії обома руками, щоб не втрачати контроль над ним.

б) Під час використання завжди тримайте висоторіз збільшеного радіусу дії обома руками, щоб не втрачати контроль над ним.

в) Під час виконання робіт із підняттями вгору руками висоторізом збільшеного радіусу дії надягайте захисний шолом.
Падіння уламків може призвести до важких травм.

Перевірте живоплоти та дерева на наявність прихованих предметів (наприклад, дротяних огорож та прихованої електропроводки).

Рекомендується використовувати автоматичний вимикач зі струмом спрацьовування 30 мА або менше.

Тримайте висоторіз обома руками за обидві ручки.

Висоторіз призначено для робіт, за яких користувач стоїть на землі, а не на драбині або інших нестійких поверхнях.

Перед використанням висоторіза переконайтеся в тому, що блокувальні пристрої різних рухомих частин (наприклад, подовженого штока та поворотного елемента) знаходяться в положенні блокування.

Додаткові вказівки з техніки безпеки

НЕБЕЗПЕКА! Дрібні частини можуть бути легко проковтнуті. Через поліетиленовий мішок існує небезпека задиху для маленьких дітей. Не допускайте маленьких дітей до місця збірки.

Техніка безпеки на робочому місці

Прилад застосовуйте тільки передбаченим для нього чином і способом.

Оператор або користувач несе відповідальність за нещасні випадки, що можуть трапитися з іншими особами, та безпеку, яка може виникнути з ними або їхнім майном.

При оперуванні та транспортуванні особливо слідкуйте за безпекою третіх осіб із-за збільшеного радіуса робочої зони, коли телескопічна трубка висунута.

Небезпека спотикання. Під час роботи слідкуйте за кабелем.

Взимку особливо слідкуйте за тим, що може бути слизько.

Небезпечно! Під час користування захисними навушниками та через шум роботи прилада можна не помітити, що до робочої зони наблизились якісь особи.

Не застосовуйте прилад за поганих погодних умов, що можуть спричинити небезпеку.

Не застосовуйте поблизу водойм.

Інформація щодо безпеки користування електричними деталями

Рекомендується застосовувати автоматичний вимикач-запобіжник, що спрацьовує у випадку витоку струму із спрацюванням при не більше 30 мА. Автоматичний вимикач-запобіжник, що спрацьовує у випадку витоку струму, перевіряйте під час кожного застосування.

Перед застосуванням кабель потрібно перевірити на наявність пошкоджень. При виявленні ознак пошкодження або старіння його потрібно замінити.

Якщо необхідна заміна з'єднувального проводу, тоді це потрібно здійснити через виробника або його представника, щоб уникнути нещасних випадків.

Не застосовуйте прилад, якщо електричні кабелі пошкоджені або зношені.

Відразу перекрийте доступ електричного струму, якщо на кабелі виявлені порізи або пошкоджена ізоляція. Не торкайтеся кабелю, поки не буде перекрито електричний струм.

Під час експлуатації не дозволяється, щоб подовжувальний шнур був змотаний. Змотаний кабель може перегрітися і зменшити потужність роботи Вашого приладу.

Перед тим як вийняти сітьову вилку, з'єднувач проводів або подовжувальний кабель, завжди спочатку перекрийте постачання електричного струму.

Вимкніть прилад, витягніть сітьову вилку з розетки і перевірте електричний кабель живлення на наявність пошкоджень і ознак старіння перед тим як змотати його для зберігання. Пошкоджений кабель не дозволяється ремонтувати; його потрібно замінити на новий кабель.

Кабель змотуйте завжди обережно і уникайте перегинів.

Підключайте тільки до мережі змінної напруги, що вказана на заводській таблиці.

Ні за яких обставин не дозволяється підключати до приладу провід заземлення.

Якщо прилад неочікувано запуситься при під'єднанні, відразу відключіть його і перевірте за допомогою сервісної служби GARDENA.

НЕБЕЗПЕКА! Цей виріб під час експлуатації створює електромагнітне поле. Це поле при певних умовах може створити негативний вплив на роботу активних або пасивних медичних імплантатів. Щоб виключити небезпечні ситуації, які можуть призвести до тяжких або смертельних травм, особи з медичним імплантатом перед використанням цього виробу повинні проконсультуватися зі своїм лікарем і виробником імплантату.

Кабель

Застосовуйте тільки дозволені подовжувальні шнури згідно HD 516.

→ Запитайте свого спеціаліста-електрика.


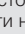
Особиста безпека

Одягайте завжди належний одяг, захисні рукавиці і міцне взуття.

Уникайте контакту з маслом для ланцюга, особливо якщо у Вас на це алергія.

Перевірте зони користування приладом і заберіть звідти всякого типу проводи та інші сторонні предмети.

Всі установочні роботи (поворот ріжучої голівки, зміна довжини телескопічної трубки) повинні здійснюватися при насунутому захисному кожусі, а прилад при цьому не повинен опиратися на пиляльний апарат.

Зобр. S1: Тримайте прилад завжди правильно двома руками за обидві ручки  і .

Перед застосуванням та після нанесення сильного удару машину слід перевірити на наявність ознак зношення або пошкодження. При необхідності проведіть відповідні ремонтні роботи.

Ніколи не намагайтеся працювати з некомплектним або модифікованим без дозволу виробника приладом.

Застосування і догляд за електроінструментами

Ви повинні знати як вимкнути прилад у випадку необхідності.

Ніколи не тримайте прилад за пристрій захисного відключення.

Не користуйтеся приладом, якщо пристрої захисного відключення (захисний кожух, блокувальні ріжучих ножів) пошкоджені. Під час застосування приладу не дозволяється використовувати драбину.

Витягніть сітьову вилку:

- перед тим як залишити прилад без нагляду;
 - перед тим як зняти блокування;
 - перед тим як перевірити або почистити прилад, чи провести над ним якісь роботи;
 - якщо сучкоріз-пилка наштовхнувся на який-небудь предмет. Після цього прилад дозволяється застосовувати тільки тоді, коли Ви повністю переконаєтеся, що весь прилад знаходиться у надійному для експлуатації стані;
 - якщо прилад почне надзвичайно сильно вібрувати. В цьому випадку його потрібно негайно перевірити. Надмірне вібрування може спричинити травми.
 - перед тим як передати прилад якійсь іншій особі.
- Прилад використовуйте тільки в діапазоні температур від 0 °C до 40 °C.

Догляд і зберігання



НЕБЕЗПЕКА ПОРАНЕННЯ!

Не доторкайтеся до ланцюга.

→ Перед закінчення роботи або під час робочої перерви насувайте захисний кожух.

Всі гайки, болти і гвинти повинні бути міцно закручені, щоб гарантувати надійний стан експлуатації приладу.

Якщо прилад в процесі експлуатації став гарячим, то перед зберіганням дайте йому охолонути.

2. МОНТАЖ

В комплект поставки входять висоторіз, ланцюг, пиляльний апарат, захисний кожух з ключем-шестигранником та інструкція з експлуатації.



НЕБЕЗПЕКА! Небезпека отримання травми!

Небезпека порізу, якщо прилад включиться без нагляду.

→ Перед проведенням монтажу приладу переконайтеся, що витягнута сітьова вилка, захисний кожух ① насунутий на пиляльний апарат ② та фіксатор ③ закритий.

Монтаж телескопічної ручки [зобр. А2/А3]:

1. Вставте телескопічну трубку ④ до упору в блок мотора ⑤. При цьому обидві мітки ⑥ повинні знаходитися друг проти друга.
2. Затягніть сіру гайку ⑦.

Установка наплічного ремня [зобр. А4]:



УВАГА!

Необхідно використовувати наплічний ремінь, який входить до поставки.

1. Розкрийте тримач пояса ⑧, затисніть навколо трубки та затягніть гвинт ⑨.
2. Причепіть гак-карабін ⑩ наплічного ремня до тримача пояса ⑧.
3. Відрегулюйте необхідну довжину пояса за допомогою затискача, що швидко закривається.

3. УСТАНОВКА

Введення в експлуатацію [зобр. А1]:



НЕБЕЗПЕКА! Небезпека отримання травми!

Небезпека порізу, якщо прилад включиться без нагляду.

→ Перед введенням приладу в експлуатацію переконайтеся, що витягнута сітьова вилка, захисний кожух ① насунутий на пиляльний апарат ②, а фіксатор ③ закритий.

Заправлення мастила для ланцюга [зобр. І1]:



НЕБЕЗПЕКА! Небезпека отримання травми!

Якщо ланцюг на пиляльному апараті недостатньо змазаний, то розрив ланцюга може привести до травм.

→ Перед кожним використанням перевіряйте, чи покритий ланцюг достатньою кількістю мастила.

Ми рекомендуємо використовувати мастило від GARDENA арт. 6006 або еквівалентне мастило зі спеціалізованого магазину.

1. Відгвинтіть кришку масляного бачка ⑩.
2. Заливайте мастило для ланцюга в наливний отвір ⑪ доти, поки віконце контролю мастила ⑫ не заповниться повністю мастилом.
3. Нагвинтіть кришку масляного бачка ⑩.

Якщо на пристрій було пролите мастило, необхідно ретельно його очистити.

Перевірте систему змазки:

→ Направте пиляльний апарат ② на відстані приблизно 20 см над світлою поверхнею зрізаного дерева. Через хвилину роботи приладу на поверхні повинні бути добре видні сліди мастила.

Ні в якому випадку не дозволяється, щоб пиляльний апарат стикався з піском або ґрунтом, оскільки це призводить до більшого зношення ланцюга!

4. ОБСЛУГОВУВАННЯ



НЕБЕЗПЕКА! Небезпека отримання травми!

Небезпека порізу, якщо прилад включиться без нагляду.

→ Перед підключенням, установкою або транспортуванням приладу витягніть сітьову вилку, а захисний кожух ① насуньте на ріжучий інструмент ② і закрийте фіксатори ③ [зобр. А1].

Підключення висоторіза [зобр. О1]:



НЕБЕЗПЕКА! Ураження струмом!

Можливе пошкодження з'єднувального проводу ⑭, якщо подовжувальний шнур ⑮ не прокладений в пристрій для розвантаження проводу від напруги ⑯.

- Перед оперуванням з приладом прокладіть подовжувальний шнур ⑮ в пристрій для розвантаження проводу від напруги ⑯.
- При підключенні приладу не тримайте його за захисний кожух ①.

1. Прокладіть подовжувальний кабель ⑮ із скобою в пристрій для розвантаження проводу ⑯ і міцно затягніть його.
2. Вставте вилку ⑰ приладу в з'єднувальну муфту ⑱ подовжувального шнуру.
3. Подовжувальний шнур ⑮ вставте в сітьову розетку 230 В.

Робочі положення [зобр. О5]:

Прилад може працювати в 2 робочих позиціях (зверху/знизу). Для досягнення рівного зрізу товсті гілки потрібно зрізувати двома кроками (зображення подібні).

- [Зобр. О2]: Зверху (товсті гілки): 1. Надпиляйте гілку знизу макс. до 1/3 її діаметра (пиляльний ланцюг створює навантаження на передній упор ④).
- [Зобр. О3]: Зверху (товсті гілки): 2. Надпиляйте гілку зверху (пиляльний ланцюг створює навантаження на задній упор ⑤).
- [Зобр. О4]: Знизу: Надпиляйте зверху (пиляльний ланцюг створює навантаження на задній упор ⑥).

Запуск висоторіза [зобр. А1/О6]:



НЕБЕЗПЕКА! Небезпека отримання травми!

Існує небезпека поранення, якщо прилад не вимикається при відпущенні пускової кнопки!

→ Ніколи не перекидайте роботу запобіжних пристроїв (наприклад, зафіксувавши блокувальний механізм включення ⑩ та/або пускову кнопку ⑪ на ручці).

Перед початком роботи потрібно перевірити наступне:

- Чи достатньо наповнене масло для змащування ланцюга, потім перевірте систему змазки (див. 3. УСТАНОВКА).
- Ланцюг повинен бути натягнутим (див. 5. ДОГЛЯД).

Запуск:

Прилад оснащений блокувальним механізмом включення ⑩ для захисту від мимовільного включення.

1. Відкрийте фіксатор ③ захисного кожуха ① і зніміть його з пиляльного апарату ②.
2. Прилад тримайте однією рукою за телескопічну трубку, а іншою рукою – за ручку ⑳.
3. Блокатор включення ⑩ висуньте вперед, а потім натисніть пускову кнопку ⑨.
Прилад запуститься.
4. Відпустіть блокатор включення ⑩.

Зупинка:

1. Відпустіть пускову кнопку ⑨.
2. Надіньте захисний кожух ① на пиляльний апарат ② і зацепіть так, щоб фіксатор ③ закритися.

Нахил моторного блоку [зобр. O7]:

Для високої та низької обрізки моторний блок ⑤ може нахилитися кроками на 15° від 60° до – 60°.

1. Оранжеву кнопку ⑰ тримайте натиснутою.
2. Нахиліть моторний блок ⑤ в потрібну сторону.
3. Відпустіть оранжеву кнопку ⑰ і зафіксуйте моторний блок ⑤.

Висунення телескопічної трубки [зобр. O8]:

Для високої та низької різки телескопічна трубка ④ може плавно подовжуватися до 45 см.

1. Відпустіть оранжеву гайку ⑬.
2. Висуньте телескопічну трубку ④ на потрібну довжину.
3. Знову міцно закрутіть оранжеву гайку ⑬.

5. ДОГЛЯД

Чищення висоторіза [зобр. A1]:



НЕБЕЗПЕКА! Небезпека отримання травми!

Небезпека порізу, якщо прилад включиться без нагляду.

→ Перед проведенням над приладом робіт з догляду переконайтеся, що сітьова вилка вийнята, захисний кожух ① насунутий на пиляльний апарат ②, а фіксатор ③ закритий.



НЕБЕЗПЕКА! Ураження струмом!

Загроза отримання травми і ризик пошкодження виробу.

→ Не очищуйте виріб водою або під струменем води (особливо під високим тиском).

→ Не очищуйте хімікатами, включаючи бензин, або розчинниками. Деякі з них можуть пошкодити важливі пластикові деталі.

1. Чистіть прилад вологою ганчіркою.
2. Чистіть вентиляційний отвір м'якою щіткою (не викруткою).
3. При необхідності пиляльний апарат ② чистіть щіткою.

Заміна ланцюга [зобр. M1/M2]:



НЕБЕЗПЕКА! Небезпека отримання травми!

Небезпека порізу ланцюгом.

→ При заміні ланцюга користуйтеся захисними рукавицями.

Якщо продуктивність різки відчутно падає (ланцюг ступився), то його потрібно замінити. Ключ-шестигранник для гвинтів ⑳ знаходиться в захисному кожусі ①.

Дозволяється користуватися тільки оригінальним змінним ланцюгом GARDENA і пиляльним апаратом арт. 4048 або змінним ланцюгом арт. 4049.

1. Відкрийте засув ㉔ і зніміть кришку ㉓.
2. Зніміть пиляльний апарат ② з ланцюгом, потім зніміть старий ланцюг з пиляльного апарату.
3. Почистіть моторний блок ⑤, пиляльний апарат ② і кришку ㉓. При цьому особливо слідкуйте за гумовими ущільнювачами в корпусі та кришці.
4. Надіньте новий ланцюг через передній упор ㉕ пиляльного апарату ② і при цьому слідкуйте за напрямком руху ланцюга та за тим, щоб передній упор ㉕ був повернутий доверху.

5. Пиляльний апарат ② насадіть на моторний блок ⑤ таким чином, щоб болт ㉔ натягу ланцюга проходив через пиляльний апарат ②, а ланцюг був прокладений навколо ведучої шестерні.
6. Насадіть кришку ㉓ (при цьому слідкуйте за гумовим ущільнювачем) і закрийте засув ㉔.
7. Натягніть ланцюг.

Натягнення ланцюга [зобр. M3/M4]:



НЕБЕЗПЕКА ОПІКУ!

Надто сильно натягнутий ланцюг може призвести до перевантаження мотора та виникнення пошкоджень або розриву ланцюга, а недостатній натяг ланцюга – до зіскакування

ланцюга з шни. Правильно натягнутий ланцюг забезпечує найкращу якість різання і збільшує термін служби. Тому регулярно контролюйте напругу, оскільки довжина ланцюга в процесі користування може розтягуватися (особливо, коли ланцюг новий; після проведення першого монтажу натяг ланцюга потрібно перевірити після декількох хвилин роботи ланцюгової пилки).

→ Однак ланцюг натягуйте не відразу після оперування, а почекайте, поки він охолоне.

1. Відтягніть ланцюг ㉔ доверху посередині пиляльного апарату ②. Прозір повинен становити приблизно 2 – 3 мм.
2. Регулюючий гвинт ㉗ поверніть в напрямку годинникової стрілки, коли натяг ланцюга надто слабкий. Поверніть регулюючий гвинт ㉗ проти годинникової стрілки, коли натяг ланцюга надто сильний.
3. Запустіть прилад приблизно на 10 секунд.
4. Знову перевірте натяг ланцюга і при необхідності відрегулюйте.

6. ЗБЕРІГАННЯ

Виведення з експлуатації [зобр. A1]:

Виріб повинен зберігатися в недоступному для дітей місці.

1. Витягніть сітьову вилку.
2. Почистіть прилад (див. 5. ДОГЛЯД), насуньте захисний кожух ① на пиляльний апарат ② і зацепіть так, щоб фіксатор ③ закритися.
3. Зберігайте прилад в сухому, захищеному від морозу місці.

7. УСУНЕННЯ НЕСПРАВНОСТЕЙ



НЕБЕЗПЕКА! Небезпека отримання травми!

Небезпека порізу, якщо прилад включиться без нагляду.

→ Перед усуненням несправностей приладу, потрібно переконаватися, що сітьова вилка витягнута, захисний кожух ① насунутий на пиляльний апарат ②, а фіксатор ③ закритий [зобр. A1].

Проблема	Можлива причина	Спосіб усунення
Прилад не запускається	Подовжувальний шнур не вставлений або пошкоджений.	→ Вставте подовжувальний шнур або замініть його при необхідності.
	Ланцюг заблокований.	→ Зніміть блокування.
Прилад більше не вимикається	Пускова кнопка зажата.	→ Витягніть сітьову вилку і відпустіть пускову кнопку.
Малюнок на поверхні зрізаного дерева не чіткий	Ланцюг тупий або пошкоджений.	→ Замініть ланцюг.



ВКАЗІВКА: в разі інших несправностей зверніться, будь ласка, до сервісного центру GARDENA. Ремонтні роботи повинні виконуватися тільки сервісними центрами GARDENA, а також спеціалізованими фірмами, які сертифіковані компанією GARDENA.

8. ТЕХНІЧНІ ХАРАКТЕРИСТИКИ

Телескопічний висоторіз	Одиниця вимірювання	Значення (арт. 8868)
Споживна потужність мотора	Вт	720
Мережева напруга / Частота мережі	В /Гц	230 / 50
Сітьова напруга / частота мережі	м/с	13
Швидкість ланцюга	см	20
Довжина пиляльного апарата	рх	90
Тип пиляльного ланцюга	мл	100
Об'єм масляного бачка	см	0 – 45
Границі висуву телескопічної ручки	кг	3,9
Рівень звукового тиску $L_{PA}^{(1)}$ Похибка K_{PA}	дБ (А)	89 3,0
Рівень звукової потужності $L_{WA}^{(1)}$ Похибка K_{WA}	дБ (А)	102 3,0
Вібрація при навантаженні на руку $a_{hhw}^{(2)}$	м/с ²	1,5 ± 1,5

Метод вимірювань згідно з: ¹⁾ DIN EN ISO 22868 ²⁾ DIN EN ISO 22867



ВКАЗІВКА: вказане емісійне значення вібрації було виміряно відповідно до стандартного методу випробувань і може бути використано при порівнянні електрострументів один з одним. Це значення може бути також використано для попередньої оцінки цього впливу. Емісійне значення вібрації може варіюватися під час дійсного використання електрострументу.

9. КОМПЛЕКТУЮЧІ

GARDENA Мастило для пиляльного ланцюга	Для змазування пиляльного ланцюга.	арт. 6006
GARDENA Запасний пиляльний ланцюг і пиляльний апарат	Пиляльний ланцюг і пиляльний апарат для заміни.	арт. 4048
GARDENA Запасний пиляльний ланцюг	Пиляльний ланцюг для заміни.	арт. 4049

10. СЕРВІСНЕ ОБСЛУГОВУВАННЯ

Для зв'язку дивіться, будь ласка, адресу на звороті.

11. УТИЛІЗАЦІЯ

(відповідно до Директиви 2012/19/ЄС)



Виріб не можна утилізувати зі звичайними побутовими відходами. Він повинен бути утилізований відповідно до місцевих чинних стандартів з охорони навколишнього середовища.

ВАЖЛИВО!

→ Утилізуйте виріб у або за допомогою місцевого спеціалізованого збірного пункту з утилізації.



de	EU-Konformitätserklärung		Der Unterzeichnende bestätigt als Bevollmächtigter des Herstellers, der GARDENA Germany AB, PO Box 7454, S-103 92, Stockholm, Schweden, dass das (die) nachfolgend bezeichnete(n) Gerät(e) in der von uns in Verkehr gebrachten Ausführung die Anforderungen der harmonisierten EU-Richtlinien, EU-Sicherheitsstandards und produktspezifischen Standards erfüllt / erfüllen. Bei einer nicht mit uns abgestimmten Änderung des (der) Geräte(s) verliert diese Erklärung ihre Gültigkeit. Konformitätsbewertungsverfahren nach 2000/14/EG Art. 14 Anhang V, Schall-Leistungspegel: gemessen / garantiert ⁽¹⁾ . Hinterlegte Dokumentation ⁽²⁾ Benannte Stelle ⁽³⁾ Anbringungsjahr der CE-Kennzeichnung: 2015 Ulm, den 12.05.2023
en	EC Declaration of Conformity		The undersigned hereby certifies as the authorized representative of the manufacturer, GARDENA Germany AB, PO Box 7454, S-103 92, Stockholm, Sweden, that, when leaving our factory, the unit(s) indicated below is / are in accordance with the harmonised EU guidelines, EU standards of safety and product specific standards. This certificate becomes void if the unit(s) is / are modified without our approval. Conformity Assessment procedure according to 2000/14/EC Art.14 Annex V, Noise level: measured / guaranteed ⁽¹⁾ . Deposited Documentation ⁽²⁾ Notified body ⁽³⁾ Year of CE marking: 2015 Ulm, 12/05/2023
fr	Déclaration de conformité CE		Le soussigné déclare, en tant que mandataire du fabricant, la GARDENA Germany AB, PO Box 7454, S-103 92, Stockholm, Suède, qu'à la sortie de ses usines le matériel neuf désigné ci-dessous était conforme aux prescriptions des directives européennes-nes énoncées ci-après et conforme aux règles de sécurité et autres règles qui lui sont applicables dans le cadre de l'Union européenne. Toute modification portée sur ce(s) produit(s) sans l'accord express de notre part supprime la validité de ce certificat. Procédure d'évaluation de la conformité: Selon 2000/14/CE art. 14 Annexe V, Puissance acoustique: mesurée / garantie ⁽¹⁾ . Documentation déposée ⁽²⁾ Organisme notifié ⁽³⁾ Année d'apposition du marquage CE: 2015 Fait à Ulm 12/05/2023
bg	ЕС-Декларация за съответствие		Долуподписаният удостоверява като пълномощник на производителя GARDENA Germany AB, PO Box 7454, S-103 92, Стокхолм, Швеция, че по-долу описаният(ите) уред(и) във варианта на изпълнение пуснат от нас на пазара изпълнява / изпълняват изискванията на хармонизираните ЕС-директиви, ЕС-норми за безопасност и специфичните норми за продукцията. В случай на промяна на уреда(ите), която не е съгласувана с нас, тази декларация губи своята валидност. Процедура за оценка на съответствието съгласно 2000/14/ЕО, член 14, приложение V, Ниво на шум: измерено / гарантирано ⁽¹⁾ . Внесени документи ⁽²⁾ Нотифициран орган ⁽³⁾ Година на CE маркировка: 2015 Ulm, 12.05.2023г.
cs	EU prohlášení o shodě		Podpisaná osoba zplnomocněná výrobcem GARDENA Germany AB, PO Box 7454, S-103 92, Stockholm, Švédsko potvrzuje, že v následujícím uvedený(-é) přístroj(-e) v provedení námi uvedeném na trh splňuje / splňují požadavky směrnice EU, bezpečnost-ních norem EU a norem specifických pro výrobek. V případě změny přístroje(-ů), která s námi nebyla dohodnuta, ztrácí toto prohlášení svou platnost. Postup posouzení shody proveden podle nařízení 2000/14/ES, čl.14, příloha V, Hladina hluku: naměřená / zaručená ⁽¹⁾ . Uložená dokumentace ⁽²⁾ Oznamovaný subjekt ⁽³⁾ Rok označení CE: 2015 Ulm, 12.5.2023
da	EU-overensstemmelseserklæring		Underskrivningen bekræfter som fuldmægtig for producenten, GARDENA Germany AB, PO Box 7454, S-103 92, Stockholm, Sverige, at det (de) efterfølgende betegnede apparat(er) i den af os markedsførte udførelse opfylder kravene i de harmoniserede EU-direktiver, EU-sikkerhedsstandarder og produktspecifikke standarder. Foretages en ændring af apparatet / apparaterne, der ikke er aftalt med os, mister denne erklæring sin gyldighed. Procedure for overensstemmelsesvurdering i henhold til 2000/14/EF art. 14 bilag V, Støjniveau: målt / garanteret ⁽¹⁾ . Deponeret dokumentation ⁽²⁾ Bemyndiget organ ⁽³⁾ År for CE-mærkning: 2015 Ulm, 12-05-2023
el	Δήλωση συμμόρφωσης ΕΕ		Ο υπογεγραμμένος βεβαιώνει ως πληρεξούσιος του κατασκευαστή, της εταιρείας GARDENA Germany AB, Τ.Θ. 7454, S-103 92, Στοκχόλμη, Σουηδία, ότι η (οι) παρακάτω αναφερόμενη(ες) συσκευή(ές) στην έκδοση που τίθεται από εμάς σε κυκλοφορία πληροί/πληρούν τις απαιτήσεις των εναρμοσμένων οδηγιών της ΕΕ, προτύπων ασφαλείας της ΕΕ και των ειδικών για το προϊόν προτύπων. Σε περίπτωση τροποποίησης της (των) συσκευή(ών) χωρίς προηγούμενη συνεννόηση με την εταιρεία μας παύει να ισχύει η δήλωση. Διαδικασία αξιολόγησης της συμμόρφωσης σύμφωνα με το άρθρο 14 του παραρτήματος V της 2000/14/ΕΚ, Επίπεδο θορύβου: μετρούμενο / εγγυημένο ⁽¹⁾ . Κατατεθείσα τεκμηρίωση ⁽²⁾ Κοινοποιημένος οργανισμός ⁽³⁾ Έτος σήμανσης CE: 2015 Ulm, 2023-05-12
es	Declaración de conformidad de la UE		El firmante confirma, en calidad de apoderado del fabricante GARDENA Germany AB, PO Box 7454, S-103 92 Estocolmo (Suecia), que el / los aparato(s) mencionado(s) a continuación cumple(n), en la versión lanzada al mercado por nuestra empresa, los requisitos de las directivas de la UE armonizadas, los estándares de seguridad de la UE y los estándares específicos del producto. La presente declaración perderá su validez si se modifica(n) el / los aparato(s) sin previa aprobación por nuestra parte. Procedimiento de evaluación de la conformidad según la norma 2000/14/CE Art. 14 Anexo V, Nivel sonoro: medido/garantizado ⁽¹⁾ . Documentación depositada ⁽²⁾ Organismo notificado ⁽³⁾ Año de marcado CE: 2015 Ulm (Alemania), 12-05-2023
et	EU-vaatimustenmukaisuusvakuutus		Allakirjutanu kinnitab tootja, GARDENA Germany AB, PO Box 7454, S-103 92, Stockholm, Roots, poolt volitatud isikuna, et järgnevalt nimetatud seade (seadmed) täidab (täidavad) meie poolt turule toodud versiooni kujul harmoneeritud EL-i direktiivide, EL-i ohutusstandardite ja tootepõhiste standardite nõudeid. Seadmel (seadmetel) meiega kooskõlastamata muudatuse tegemise korral kaotab käesolev deklaratsioon oma kehtivuse. Vastavushindamismenetlus vastavalt 2000/14/EÜ artiklile 14 V lisa, Müratase: mõõdetud / garanteeritud ⁽¹⁾ . Talletatud dokumentatsioon ⁽²⁾ CE-märgise aasta: 2015 Ulm, 2023-05-12
fi	EY-vaatimustenmukaisuusvakuutus		Allakirjittanut vahvistaa valmistajan, GARDENA Germany AB, PO Box 7454, S-103 92, Tukholma, Ruotsi, valtuuttamana henkilönä, että seuraava laite täyttää / seuraavat laitteet täyttävät meidän toimittamassa mallissa yhdenmukaistettujen EU-direktiivien, EU-turvallisuusmääräysten ja tuotekohtaisen standardien vaatimukset. Laitteen / laitteiden muutoksissa, joista ei ole sovittu meidän kanssamme, menettää tämä selvitys voimassaolonsa. Vaatimustenmukaisuuden arviointi direktiivin 2000/14/EY 14 artiklan liitteen V mukaisesti, Äänitaso: mitattu / taattu ⁽¹⁾ . Dokumentointi ⁽²⁾ Ilmoitettu laitos ⁽³⁾ CE-merkinnän vuosi: 2015 Ulm, 12.5.2023
hr	EU izjava o sukladnosti		Dolje potpisani kao opunomoćenik proizvođača, tvrtke GARDENA Germany AB, PO Box 7454, S-103 92, Stockholm, Švedska, potvrđujemo da nize navedeni uređaj(i) odgovarajuće izvedbe koji / koje smo iznijeli na tržište ispunjavaju kriterije usklađenih direktiva EU i sigurnosnih standarda EU kao i standarda koji se tiču proizvoda. Ova izjava gubi valjanost u slučaju izmjena uređaja koje nisu prethodno ugovorene s nama. Postupak procjene sukladnosti prema sa Direktivom 2000/14/EC čl.14 Dodatkom V, Razina buke: izmjerena / garantirana ⁽¹⁾ . Prikupljena dokumentacija ⁽²⁾ Prijavljeno tijelo ⁽³⁾ Godina CE oznake: 2015 Ulm, 12.05.2023.
hu	EU megfelelőségi nyilatkozat		Az alulírott, a GARDENA Germany AB, Pf. 7454, S-103 92, Stockholm, Svédország megbízotti minőségében megerősíti, hogy az általunk alábbi kivitelben forgalomba hozott, lent nevezett eszköz(ök) megfelel(nek) az uniós irányelvekkel összhangba hozott nemzeti előírások követelményeinek, az EU biztonsági szabványainak és a konkrét termékre vonatkozó szabványoknak. Az eszköz(ök)nek velünk nem egyeztetett módosítása esetén ez a nyilatkozat érvényét veszti. Megfelelőségértékelési eljárás a 2000/14/EK irányelv 14. cikkének V. függeléke szerint, Zajszint: mért / garantált ⁽¹⁾ . Benyújtott dokumentáció ⁽²⁾ Bejelentett szervezet ⁽³⁾ A CE-jelzés éve: 2015 Ulm, 2023-05-12
it	Dichiarazione di conformità UE		Il sottoscritto, in quanto soggetto autorizzato dal produttore, GARDENA Germany AB, PO Box 7454, S-103 92, Stoccolma, Svezia, dichiara che l'apparecchio/gli apparecchi di seguito denominato / i, nella versione da noi immessa in commercio, soddisfa / no i requisiti delle direttive UE armonizzate, degli standard di sicurezza europei e degli standard specifici per il prodotto. La presente dichiarazione perde di validità in caso di modifica dell'apparecchio / degli apparecchi non concordata con noi. Procedura di valutazione della conformità ai sensi dell'art. 14 2000/14/CE, Allegato V, Livello di rumorosità: misurato / garantito ⁽¹⁾ . Documentazione depositata ⁽²⁾ Organismo notificato ⁽³⁾ Anno di marcatura CE: 2015 Ulm, 2023-05-12
lt	ES atitikties deklaracija		Pasirašantysis, kaip gamintojo, GARDENA Germany AB, PO Box 7454, S-103 92, Stokholmas, Švedija, įgaliojasis atstovas patvirtina, kad žemiau nurodyto(-ų) prietaiso(-ų) modeliai, kurie buvo pagaminti mūsų gamyklose, atitinka darniausias ES direktyvas, ES saugumo standartus ir specifinius gaminių standartus. Atlikus bet kokį prietaiso(-ų) pakeitimą, kuris nėra suderintas su mumis, ši deklaracija praranda galiojimą. Atitikties vertinimo procedūra pagal 2000/14/EB direktyvos 14 straipsnio V priedą, Triukšmo lygis: išmatuotas / garantuojamas ⁽¹⁾ . Pridėta dokumentacija ⁽²⁾ Notifikuotoji įstaiga ⁽³⁾ CE žymėjimo metai: 2015 Ulm, 2023-05-12
lv	ES atbilstības deklarācija		Zemā parakstījiesies persona kā ražotāja, uzņēmuma GARDENA Germany AB, PO Box 7454, S-103 92, Stokholma, Zviedrija, pilnvarotais pārstāvis apstiprina, ka tālāk norādītā(-s) ierīcē(-s) izpildījumā, kādā mēs to (tās) esam laiduši tirgū, atbilst saskaņota(-)m ES direktīvam, ES drošības standartiem un konkrētajam produktam noteiktajiem standartiem. Ierīcē(-s) veicot ar mums nesaskaņotas izmaiņas, šī deklarācija zaudē savu spēku. Atbilstības novērtēšanas procedūra atbilstoši Direktīvas 2000/14/EK V pielikuma 14. punktam, Trokšņu līmenis: mērītais / garantētais ⁽¹⁾ . Dokumentācijas atrašanās vieta: 2015 Pilnvarotā iestāde ⁽³⁾ CE marķējuma gads: 2015 Ulm, 12.05.2023.
nl	EU-conformiteitsverklaring		De ondergetekende bevestigt als gevolmachtigde van de fabrikant, GARDENA Germany AB, PO Box 7454, S-103 92, Stockholm, Zweden, dat het / de onderstaand vermelde apparaat/apparaten in de door ons in de handel gebrachte uitvoering voldoet / voldoen aan de eisen van de geharmoniseerde EU-richtlijnen, EU-veiligheidsnormen en productspecifieke normen. Bij een niet met ons afgestemde verandering van het apparaat/de apparaten verliest deze verklaring haar geldigheid. Overeenstemmingsbeoordelingsprocedure volgens 2000/14/EG Art.14 Bijlage V, Geluidsniveau: gemeten / gegarandeerd ⁽¹⁾ . Gedeponeerde documentatie ⁽²⁾ Aangemelde instantie ⁽³⁾ Jaar van CE-markering: 2015 Ulm, 12-05-2023



no	EF-samsvarserklæring	Undertegnede bekrefter herved, som autoriseret representant for produsenten, GARDENA Germany AB, PO Box 7454, S-103 92 Stockholm, Sverige, at enheten(e) angitt nedenfor er i samsvar med harmoniserte EU-retningslinjer, EU-standarder for sikkerhet og produktspesifikke standarder når de(n) forlater vår fabrikk. Denne bekreftelsen blir ugyldig hvis enheten(e) endres uten vårt samtykke. Prosedyre for samsvarsvurdering i henhold til 2000/14/EF art.14 vedlegg V, Støynivå: målt / garantert ⁽¹⁾ . Deponert dokumentasjon ⁽²⁾ Kontrollorgan ⁽³⁾ CE-merkingsår: 2015 Ulm, 2023-05-12
	Teleskop beskjæringssaks	Art.nr.
pl	Deklaracja zgodności UE	Niżej podpisany potwierdza jako upoważniony przedstawiciel producenta, spółki GARDENA Germany AB, PO Box 7454, S-103 92, Sztokholm, Szwecja, że określone poniżej urządzenie/-nia w wersji wprowadzonej przez nas do obrotu spełnia / -niają wymogi zharmonizowanych dyrektyw UE, norm bezpieczeństwa UE oraz norm dotyczących konkretnych produktów. Niniejsza deklaracja traci ważność w przypadku wprowadzenia niezgodnionych z nami zmian urządzenia / n. Procedura oceny zgodności zgodnie z dyrektywą 2000/14/WE, art. 14, załącznik V, Poziom hałasu: zmierzony / gwarantowany ⁽¹⁾ . Zdeponowana dokumentacja ⁽²⁾ Jednostka notyfikowana ⁽³⁾ Rok oznakowania CE: 2015 Ulm, 2023-05-12
	Pilarka tańczuchowa z trzonkiem teleskopowym	Nr artykułu
pt	Declaração CE de Conformidade	O abaixo-assinado, na qualidade de representante do fabricante, GARDENA Germany AB, PO Box 7454, S-103 92, Stockholm, Schweden, confirma que o(s) aparelho(s) a seguir designado(s) no modelo lançado por nós no mercado cumpre / cumprem os requisitos das diretivas UE harmonizadas, as normas de segurança UE e as normas específicas para estes produtos. Esta declaração perde a sua validade se forem realizadas alterações no(s) aparelho(s) sem o nosso consentimento. Procedimento de avaliação da conformidade de acordo com a diretiva 2000/14/CE, Artigo 14.º, Anexo V, Nível de ruído: medido / garantido ⁽¹⁾ . Documentação depositada ⁽²⁾ Organismo notificado ⁽³⁾ Ano de marcação CE: 2015 Ulm, 12/05/2023
	Serra telescópica para poda em altura	Artigo n.º
ro	Declarație de conformitate UE	Semnatarul, în calitatea sa de împuternicit al producătorului GARDENA Germany AB, PO Box 7454, S-103 92, Stockholm, Suedia, confirmă că aparatul (aparatele) descrie în cele ce urmează, în execuția pusă de noi pe piață îndeplinește (îndeplinesc) cerințele directivelor armonizate UE, ale standardelor de siguranță UE și ale standardelor specifice produsului. În cazul modificării fără aprobarea noastră prealabilă a aparatului (aparaterelor), această declarație își pierde valabilitatea. Procedura de evaluare a conformității în conformitate cu 2000/14/CE Art.14 Anexa V, Nivelul de zgomot: măsurat / garantat ⁽¹⁾ . Documentație depusă ⁽²⁾ Organism notificat ⁽³⁾ Anul marcatului CE: 2015 Ulm, 2023-05-12
	Foarfeca telescopică pentru rărirea crengilor copacilor înalți	Art. nr.
ru	Декларация соответствия ЕС	Нижеподписавшийся официальный представитель компании GARDENA Germany AB, PO Box 7454, S-103 92, г. Стокгольм, Швеция, настоящим удостоверяет, что в момент отгрузки с завода указанные ниже изделия соответствуют согласованным директивам ЕС, стандартам безопасности ЕС и стандартам для конкретного изделия. Данный сертификат аннулируется в случае модификации изделия без нашего разрешения. Процедура оценки соответствия согласно 2000/14/ЕС Art.14, приложение V, Уровень шума: измеренный / гарантированный ⁽¹⁾ . Размещенная документация ⁽²⁾ Надзорный орган ⁽³⁾ Год маркировки CE: 2015 Ulm, 2023-05-12
	Высоторез телескопический	Арт. №
sk	EÚ vyhlásenie o zhode	Dolu podpísaný potvrdzuje, ako splnomocnený zástupca výrobcu, GARDENA Germany AB, PO Box 7454, S-103 92, Štokholm, Švédsko, že ďalej označené zariadenie / a vo vyhotovení uvedenom na trh spĺňa / jú požiadavky harmonizovaných smerníc EÚ, bezpečnostných štandardov EÚ a predpisov, špecifických pre daný výrobok. Pri zmene zariadenia / zariadení, ktorá nebola odsúhlasená našou spoločnosťou, stráca toto vyhlásenie platnosť. Postup posudzovania zhody podľa smernice 2000/14/ES článku 14 prílohy V, Hladina hluku: meraná / zaručená ⁽¹⁾ . Uložená dokumentácia ⁽²⁾ notifikovaný orgán ⁽³⁾ rok udelenia označenia CE: 2015 Ulm, 12.05.2023
	Teleskopický odvetvovač	č. v.
sl	Izjava EU o skladnosti	Spodaj podpisani kot pooblaščenec proizvajalca GARDENA Germany AB, PO Box 7454, S-103 92, Stockholm, Švedska, potrjuje, da v nadaljevanju označene naprave v izvedbi, v kakršni smo jih dali v promet, izpolnjujejo zahteve usklajenih direktiv EU, varnostnega standarda EU in standardov, ki veljajo za posamezne izdelke. V primeru spremembe naprave, ki ni usklajena z nami, ta izjava neha veljati. Postopek ugotavljanja skladnosti v skladu s členom 14 Direktive 2000/14/ES 14. priloga V, Raven hrupa: izmerjena / zajamčena ⁽¹⁾ . Deponirana dokumentacija ⁽²⁾ Priglaseni organ ⁽³⁾ letnica oznake CE: 2015 Ulm, 12.05.2023
	Teleskopski obrezovalnik za veje	Št. izd.
sr	EZ deklaracija o usaglašenosti	Dole potpisani ovim potvrđuje kao ovlašćeni predstavnik proizvođača kompanije GARDENA Germany AB, PO Box 7454, S-103 92 Stokholm, Švedska, ovim potvrđuje da dole navedeni uređaji u obliku plasiranom na tržište ispunjavaju zahteve harmonizovanih EU smernica, EU bezbednosnih standarda i standarda za određene proizvode. Ova izjava postaje ništavna u slučaju izmene uređaja koje nismo odobrili. Procedura provere usaglašenosti u skladu sa 2000/14/EZ član 14 aneks V, Nivo buke: izmere / garantovan ⁽¹⁾ . Predata dokumentacija ⁽²⁾ Ovlašćeno telo ⁽³⁾ Godina CE znaka: 2015 Ulm, 12.05.2023.
	Teleskopska testera	Br. stavke
sv	EU-försäkran om överensstämmelse	Undertecknad intygar som befulldäktig företrädare för tillverkaren, GARDENA Germany AB, PO Box 7454, S-103 92, Stockholm, Sverige, att nedan angiven apparat / nedan angivna apparater i det utförande vi har släppt på marknaden, uppfyller fordringarna i de harmoniserade EU-direktiven, EU-säkerhetsstandarderna och de produktspecifika standarderna. Denna försäkran upphör att gälla vid en ändring av apparaten / apparaterna som inte har stämts av med oss. Förfarande för bedömning av överensstämmelse enligt 2000/14/EG art.14 bilaga vi, Bullernivå: uppmätt / garanterad ⁽¹⁾ . Dessatt dokumentation ⁽²⁾ Anmätt organ ⁽³⁾ År för CE-märkning: 2015 Ulm, 2023-05-12
	Teleskopkivståg	Artikelnr
sq	Deklarata e konformitetit e KE-së	Nëpërmjet këtij dokumenti, i nënshkruari vërteton si përfaqësues i autorizuar i prodhuesit, GARDENA Germany AB, PO Box 7454, S-103 92, Stockholm, Sueden, se, në momentin e largimit nga fabrika, njësjia/njësitë e përcaktuara më poshtë është/janë në përputhje me udhëzimet e harmonizuara të BE-së, standardet e sigurisë të BE-së dhe standardet specifike të produktit. Kjo certifikatë bëhet e pavlefshme nëse njësjia/njësitë modifikohet/modifikohen pa miratimin tonë. Procedura e vlerësimit të konformitetit sipas nenit 14 të Direktivës 2000/14/KE, Shtojca V, Niveli i zhurmës: i matur / i garantuar ⁽¹⁾ . Dokumentacioni i depozituar ⁽²⁾ Organi i njoftuar ⁽³⁾ Viti i markimit CE: 2015 Ulm, 2023-05-12
	Krasitës teleskop	Nr. i artikullit
tr	AT Uyumluluk Bildirimi	Aşağıda imzası bulunan GARDENA Germany AB, PO Box 7454, S-103 92, Stockholm, İsveç üretici yetkilisi, aşağıda belirtilen ünitenlerin fabrikamızdan ayrılmış uyumlu hale getirilmiş AB yönetmelisi, AB güvenlik standartları ve ürüne özel standartlara uygun olduğunu onaylamaktadır. Üniteler, onayımız olmadan değiştirilirse bu sertifika geçerliliğini yitirir. 2000/14/AT Madde 14 Ek V uyarınca Uyumluluk Değerlendime prosedürü, Gürültü düzeyi: ölçülmüş / garantilidir ⁽¹⁾ . Gönderilen Belgeler ⁽²⁾ Onaylı kuruluş ⁽³⁾ CE işaretli yılı: 2015 Ulm, 2023-05-12
	Teleskopik High Kesici	Parça No.
uk	Декларація про відповідність ЄС	Особи, що підписали цей документ як представники виробника, компанії GARDENA Germany AB, PO Box 7454, S-103 92, Стокгольм, Швеція, цим документом затверджують, що на момент виходу з нашого заводу виробі, що зазначені нижче, відповідали узгодженим вказівкам ЄС, стандартам ЄС із безпеки та спеціальним стандартам, застосовним до цих виробів. У разі внесення не затверджених нами змін до виробів, цей сертифікат анулюється. Було проведено процедуру оцінки відповідності згідно з додатком V статті 14 Директиви Ради Європи 2000/14/ЄС, Рівень шуму, вимірний / гарантований ⁽¹⁾ . Депонована документація ⁽²⁾ Уповноважений орган ⁽³⁾ Рік маркування CE: 2015 М. Ульм, 12.05.2023
	Телескопичний висоторіз	Арт. №

TCS 720/20

8868-xx

(1) 102 dB(A) / 105 db(A)

2006/42/EG EN ISO 12100
2000/14/EG EN 62841-1
2014/30/EU EN ISO 11680-1
2011/65/EU



(2) GARDENA Technische Dokumentation
M. Jäger
Hans-Lorenser-Str. 40
89079 Ulm/Germany

(3) 0158
DEKRA Testing and Certification GmbH
Handwerkstraße 15
70565 Stuttgart/Germany

Martin Lienhard
Senior Vice President
Business Unit Electric and Battery

